

cb

Bibliotheek  
Proefstation  
Naaldwijk

A

1

K

94

PROEFSTATION VOOR DE GROENTEN- EN FRUITTEELT ONDER GLAS,  
TE NAALDWIJK.

Plantafstanden bij koolrabi, 1962 - 1963.

door:

P.A. Kruyk,

Mej. A. Govers.

Naaldwijk, 1964.

7233373

120:09

Stamboek no. 428

Bibliotheek  
Proefstation voor de Groenten en  
Fruittelt onder Glas te Naaldwijk

Plantafstanden bij koolrabi 1962 - 1963.

P.N. II - 51

Plaats: kas A 7.

Jaar : 1962 - 1963

### Inleiding:

Het doel van deze proef was, als aanvulling op eerder genomen proeven met koolrabi, een indruk te verkrijgen van de invloed op de opbrengst van enkele plantafstanden bij twee rassen in een herfst- en in een winterteelt. In beide teelten werd geselecteerd, evenals dit in voorgaande jaren is geschied, omdat de uniformiteit van beide rassen te wensen over liet.

### Proefopzet:

De proef is genomen in kas A 7 ( een druivenserre). De plantafstanden en rassen waren voor beide teelten gelijk n.l.:

1. Rogglis Treib plantafstand 25 x 30 cm.
2. Rogglis Treib plantafstand 20 x 25 cm.
3. Witte Wener plantafstand 25 x 30 cm.
4. Witte Wener plantafstand 20 x 25 cm.

Elke behandeling was verdeeld over vier parallellen van een gelijke oppervlakte (zie bijlage 1).

### Verloop van de proef:

1<sup>e</sup> teelt: Op 15 september 1962 werd gezaaid in gestoomde grond. Ongeveer 21 september werd er opgepot in perspotten en op 9 oktober uitgeplant. Op 30 november gaf het gewas een wat welige indruk, er was veel afstervend blad. Bij Rogglis Treib waren nog zeer weinig oogstbare knollen, bij Witte Wener geen enkele. Op 27 december werden de oogstbare knollen geoogst, op 21 januari 1963 werd de rest geoogst.

Bij de beoordeling van de wortels op een aantasting door knolvoet werd gevonden dat Rogglis Treib vrijwel geen aantasting en Witte Wener een flinke aantasting had. (zie foto 1).

2<sup>e</sup> teelt: Voor deze teelt werd op 5 december 1962 gezaaid, 17 december opgepot en 25 januari 1963 uitgeplant.

Op 25 februari was er bijna geen verschil tussen de objecten te zien. Op 12 maart was de groei vrij welig en was er nog niet veel verschil tussen de objecten te zien. Bij de oogst op 4 april werd onderscheid gemaakt tussen 1<sup>e</sup> en 2<sup>e</sup> soort, klein en rot. Er werd geen knolvoet gevonden.

Resultaten:

1<sup>e</sup> teelt;

tabel 1. oogstgegevens 1<sup>e</sup> teelt.

object	1 <sup>e</sup> oogst		2 <sup>e</sup> oogst				totaal	
	alleen aant.	1 <sup>e</sup> soort gewicht	1 <sup>e</sup> soort		rest aant.	(klein) gewicht	aant.	gewicht
			aant.	gewicht				
R.T. 25 x 30	347	36250	236	15610			583	51860
R.T. 20 x 25	235	22300	527	31690			762	53990
W.W. 25 x 30	104	16950	373	38660	60	1840	537	57450
W.W. 20 x 25	46	6750	591	55120	135	4400	772	66270

Uit deze tabel blijkt dat Rogglis Treib een vroegere oogst gaf dan Witte Wener en de plantafstand 25 x 30 cm een vroegere oogst gaf dan de plantafstand 20 x 25 cm. De plantafstand 20 x 25 cm gaf in totaal een hoger aantal 1<sup>e</sup>soort knollen dan de plantafstand 25 x 30 cm.

Het gemiddelde knolgewicht van Witte Wener was 107 g bij de plantafstand 25 x 30 en 86 g bij de plantafstand 20 x 25. Voor Rogglis Treib waren deze gewichten respectievelijk 89 en 71 g. Het gemiddelde knolgewicht van Witte Wener was dus hoger dan van Rogglis Treib. Dit komt waarschijnlijk doordat Witte Wener veel meer blad heeft dan Rogglis Treib. In verband met de wijze van veilen van het geoogste produkt moet het blad aan de knol gelaten worden. Verzuimd is afzonderlijk het bladgewicht te bepalen. De omvang van de knollen van de 1<sup>e</sup> soort was 5 - 6 cm.

Dat het aantal knollen van de plantafstand 25 x 30 cm bij Rogglis Treib hoger was dan bij Witte Wener komt waarschijnlijk door grotere uitval bij Witte Wener.

2<sup>e</sup> teelt :

tabel 2. Oogstgegevens 2<sup>e</sup> teelt.

	1 <sup>e</sup> teelt		2 <sup>e</sup> teelt		klein		rot		totaal	
	aant	gewicht	aant	gewicht	aant	gewicht	aant	gewicht	aant	gewicht
R.T. 25x30	369	94230	143	21710	30	3800	14	2460	556	122200
R.T. 20x25	303	66080	416	56720	49	3640	160	20930	928	147370
W.W. 25x30	248	68220	200	36340	79	8670	19	5160	546	118390
W.W. 20x25	204	55790	393	68500	204	20860	38	6620	839	151770

Uit tabel 2 blijkt dat Rogglis Treib een hoger aantal 1<sup>e</sup> soort knollen gaf dan Witte Wener en de plantafstand 25x30 cm een hoger aantal 1<sup>e</sup> soort knollen dan de plantafstand 20x25 cm. Het aantal 1<sup>e</sup> + 2<sup>e</sup> soort knollen was bij de nauwere plantafstand het hoogst. Het verschil tussen de gemiddelde knolgewichten was niet zo duidelijk als in de 1<sup>e</sup> teelt. Tussen de parallellen van de verschillende objecten zat nogal wat verschil, dit komt de betrouwbaarheid van de uitkomsten niet ten goede. Het grote verschil van het aantal knollen tussen R.T. 20x25 en W.W. 20x25 komt waarschijnlijk weer door uitval.

Conclusie :

Het ras Rogglis Treib is beter geschikt voor herfst- en wintersteelt dan Witte Wener.

Samenvatting :

In een herfst- en een wintersteelt van koolrabi werden de rassen Rogglis Treib en Witte Wener en de plantafstanden 25x30 cm en 20x25 cm vergeleken.

Bij de 1<sup>e</sup> teelt gaf Rogglis Treib een vroegere oogst dan Witte Wener en de plantafstand 25x30 cm een vroegere oogst dan de plantafstand 20x25 cm.

Bij de 2<sup>e</sup> teelt gaf Rogglis Treib een hoger aantal 1<sup>e</sup> soort knollen dan Witte Wener, de plantafstand 25x30 cm een hoger aantal dan de plantafstand 20x25 cm. Het aantal veilbare knollen (1<sup>e</sup> + 2<sup>e</sup> soort) was bij de nauwe plantafstand hoger dan bij de ruimere plantafstand.

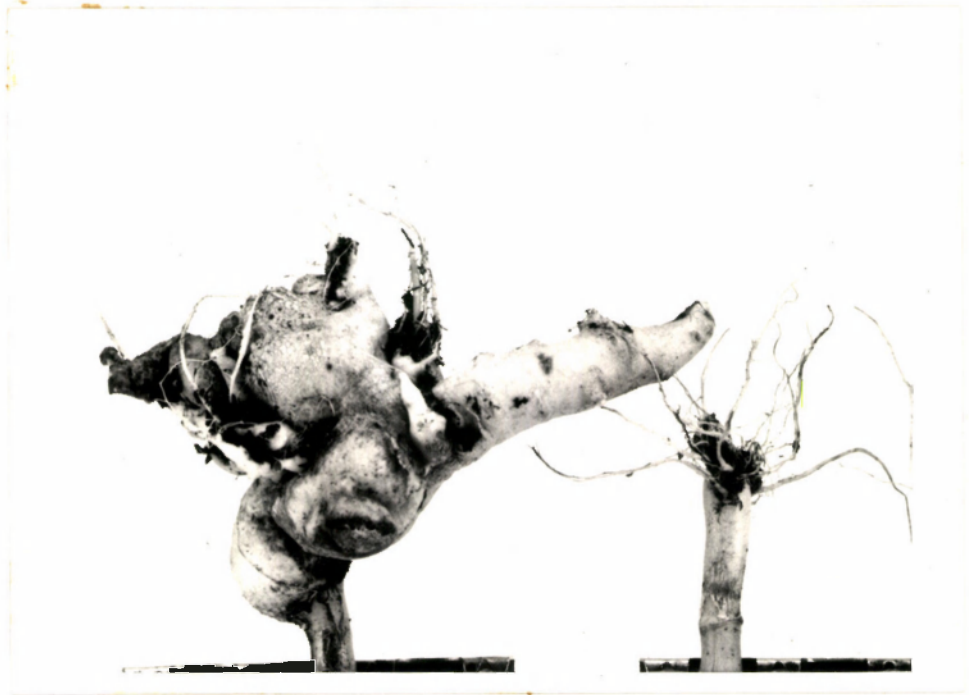
Proefstation Naaldwijk:

Proefnemers :

P.A. Kruyk / A.Govers.

4-11-1964.

R.v.V.



Roggli's Treib.

Witte Wener.

Teeltproef en selectie  
bij koolrabi in een herfst  
teelt en in een winter-  
teelt 1962/1963.

- 1 = Rogglis Treib plant-  
afst. 25x30 cm
- 2 = Rogglis Treib plant-  
afst. 20x25 cm.
- 3 = Witte Wener plantaf-  
stand 25x30 cm
- 4 = Witte Wener plantaf-  
stand 20 x 25 cm.



3	2
<u>8</u>	<u>16</u>
1	4
<u>7</u>	<u>15</u>
2	1
<u>4</u>	<u>14</u>
4	3
<u>5</u>	<u>13</u>
2	1
<u>4</u>	<u>12</u>
4	3
<u>3</u>	<u>11</u>
1	2
<u>2</u>	<u>10</u>
3	4
<u>1</u>	<u>9</u>

De rood onderstreepte  
nummers zijn volgnummers.

14 planten