

Nieuwe dimensies in waterbeheer

De KRW en de economie van het schap

Waterberging, grootschalige helofytenfilters, ecologische verbindingzones, beekherstel, natuurlijke buffers: de Kaderrichtlijn Water heeft in ieder geval tot gevolg dat we weer eens goed gaan nadenken over het waterbeheer van de toekomst. Dat geldt ook voor de kosten en baten van het oppervlaktewaterbeheer. Het inzichtelijk maken van deze kosten creëert kansen, zo leert de praktijk in waterschap Aa en Maas.

DOOR LAMBERT VERHEIJEN EN
TOM BADE

We betalen als burgers netjes onze waterschapslasten. Dit doen we om te kunnen genieten van de 'waterschapslusten', zoals veiligheid en schoon water. Lusten en lasten moeten daarom met elkaar in evenwicht zijn. De kosten zijn eenvoudig in beeld te brengen, anders is het met de baten. Deze zijn moeilijker te traceren; daarvoor moet je op pad in het werkgebied van het waterschap: in de stad, aan de waterkant, in het bos, tussen de huizen. Toch, met de kennis en werkwijze van een accountant, blijkt het goed mogelijk ook de baten van het oppervlaktewaterbeheer in kaart te brengen. Waterschap Aa en Maas maakt deze geldstromen zichtbaar met de 'FEBO-methode' (Financieel-Economische Beleids-Ondersteunende methode) voor het onderzoek naar opbrengsten verbonden aan natuur, landschap of water. Hierbij wordt gebruik gemaakt van identificeerbare, gerealiseerde geldstromen in de vorm van omzet, waardestijgingen en belastingen.

De baten in beeld

Welke baten zijn op dit moment te herleiden tot de kwaliteit van het oppervlaktewater in het gebied van Aa en Maas? Dit is uitgezocht voor drie waterlichamen en één natuurgebied. Ook voor het totale gebied is een en ander doorgerkend. De baten vallen in drie categorieën uiteen. Het eerste resultaat wordt behaald als gevolg van de aanwezigheid van kwalitatief goed water. Zo zullen meer recreanten de Peel of het Engelenmeer bezoeken wat meer omzet oplevert voor ondernemingen in de omgeving en dus ook hogere belastinginkomsten. Door een gewogen gedeelte van die omzet toe te schrijven aan de waterkwaliteit ontstaat inzicht in de meerwaarde daarvan.

Een tweede geldstroom ontstaat binnen de onroerendgoedmarkt. Huizen aan het water ontlenen een deel van hun waarde aan hun situering. Ze zijn, afhankelijk van het type waterlichaam, de kwaliteit van het water en de vraag of recreatie is toegestaan, 10 tot 30% meer waard dan vergelijkbare woningen elders. Zowel overheid (hogere belastinginkomsten) als huiseigenaren (waardestijging) profiteren.

Binnen de Groote Peel rendeert het water

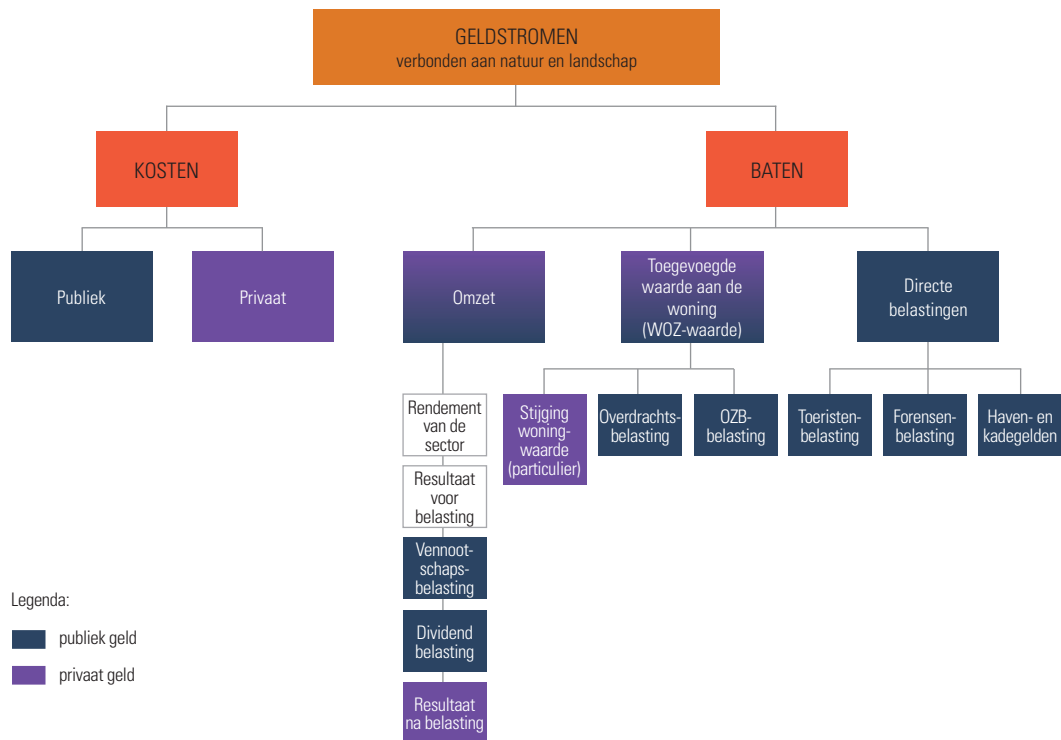
dankzij de aanwezige recreatie, terwijl de Zuid-Willemsvaart en het Engelenmeer vooral positieve geldstromen kennen dankzij de huizen in de buurt.

Het werkgebied van Aa en Maas kent uiteraard veel meer waterlichamen. De totale baten daarvan zijn volgens deze methode becijferd op 169 miljoen euro. Daar tegenover staat dat het waterschap in totaal 89,4 miljoen euro per jaar aan kosten maakt c.q. aan lasten int. De balans is dus positief.

Winst voor de samenleving

De waterschapslasten kun je bij een beperkte economische blik zien als kosten. Als non-profit organisatie maakt het waterschap geen winst. Maar in plaats van aandeelhouderswaarde kun je wel spreken van winst voor de samenleving. De echte baten zijn niet uit te drukken in geld maar wel in schoon water om in te zwemmen of op te varen of aan te wonen.

Wat betekent deze constatering voor het milieubeleid? Momenteel zijn we op een punt aangeland dat de milieuresultaten per geïnvesteerde euro over het algemeen kleiner worden. We hebben als waterschap ongeveer 70% van onze milieudoelen bereikt. De laatste 30% zou echter wel eens even duur kunnen zijn als de eerste 70%. Onderzoek laat zien



Figuur 1: alle geldstromen die zijn te herleiden tot de aanwezigheid van oppervlaktewater c.q. natuur en landschap volgens de FEBO-methode.

dat de maatschappelijke opbrengsten per geïnvesteerde euro in eerste instantie hoog zijn, maar later afnemen en zelfs vervallen en dat uiteindelijk ook de ecologische opbrengst steeds kleiner wordt. Het zou echter getuigen van weinig doorzettingsvermogen als voor een vastgesteld traject van een aantal decennia, zoals de verbetering van de waterkwaliteit, de laatste twintig procent niet meer zou worden opgepakt, met als reden dat deze weinig kosteneffectief zijn. De laatste loodjes wegen nu eenmaal het zwaarst.

Maar klopt het beeld van de afnemende meeropbrengst eigenlijk wel? Kijken we door de bedrijfseconomische bril dan zien we ons waterbeheer als een product dat regelmatig moet worden aangepast aan de nieuwe behoeften van de samenleving. Mensen willen altijd meer, groter en schoner. Dat laatste geldt het oppervlaktewater. Binnen de huidige (Wvo)kaders en met de huidige kwaliteit loopt het oppervlaktewater tegen het einde van zijn productcyclus. Stilstand is achteruitgang en dat moet worden voorkomen. In de marketing en de bedrijfsstrategie kent men de curve

voor continue productinnovatie. Deze curve maakt een continu proces van verbetering zichtbaar.

Nieuwe producten

De werkzaamheden van een waterschap kunnen worden gezien als producten. Bij producten die voortvloeien uit de KRW gaat het om het aanleggen van natuurlijke oevers, om het meanderen van beken, het aanleggen van vistrappen, creëren van gebieden voor waterberging en wat al niet meer. Zaken waaraan wij als samenleving hechten. Investerings in meer natuurlijke

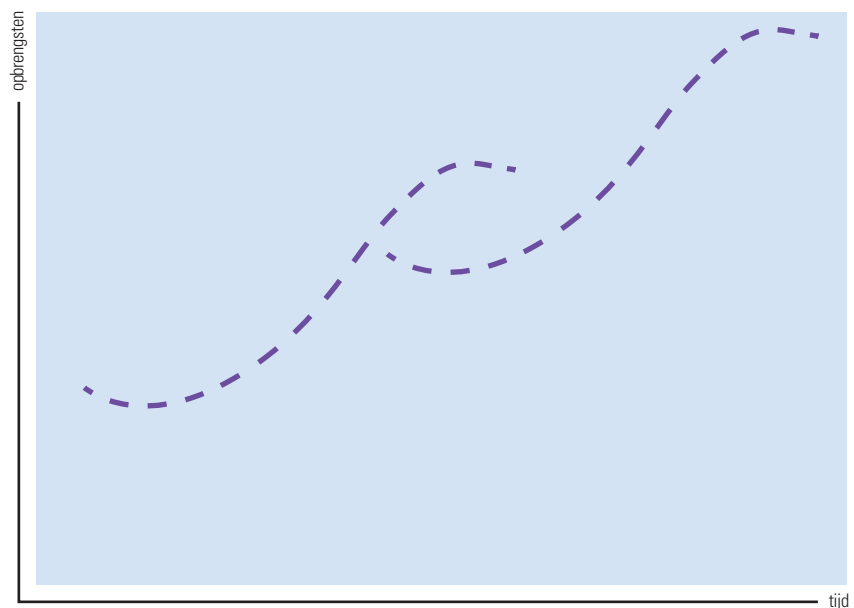
Geldstromen te herleiden tot de waterkwaliteit van oppervlaktewater				
in EUR '000	Zuid-Willemsvaart	Engelenmeer	Groote Peel	Astense Aa
Resultaat na belasting	896	35	1.271	180
Stijging WOZ-waarde	5.806	3.128	729	77
Belastingen	4.467	948	1.147	140
Totaal	11.169	4.111	3.147	397

Figuur 2: geldstromen te herleiden tot de waterkwaliteit van oppervlaktewater in enkele gebieden binnen Aa en Maas.

waterlichamen, zoals die uit de KRW voortvloeien, zijn dus uitermate belangrijk.

De samenleving heeft behoefte aan nieuwe 'blauwe producten'. Nieuwe technologieën, nieuwe kennis en nieuwe concepten. Als waterschappen moeten we ons daarom realiseren dat we niet aan het einde van een curve staan, maar aan het begin van een sprong naar een nieuw product: schoner water, een mooier landschap, rijkere natuur, een gezonder vestigingsklimaat, een efficiëntere waterketen en een duurzame regionale economie. Een sprong met de KRW als springplank en schoon water als wenkend perspectief, mede mogelijk gemaakt door het waterschap. Ons water als een product dat een nieuwe levensfase ingaat: het is natuurlijk maar een gedachte, maar wel een mooie.

In opdracht van waterschap Aa en Maas heeft Triple E een onderzoek uitgevoerd naar de relatie tussen waterbeheer en economie in Oost-Brabant. Dit onderzoek heeft geresulteerd in het boekje De economie van het schap. Deze uitgave biedt een verrassend en nieuw perspectief op 'de waarde van water' en is op te vragen via www.aaenmaas.nl



Figuur 3: een betere waterkwaliteit kan onverwachte opbrengsten genereren. Het is zaak te gaan investeren voor het hoogtepunt van de meest linkse curve.