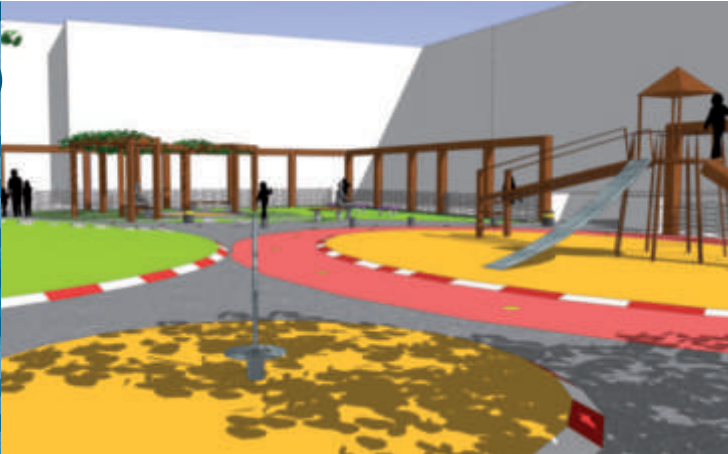




WAGENINGENUR

For quality of life

wetenschapswinkel



Buitengewoon Binnenterrein

Met buurtbewoners ontwerpen aan een plein in
de Arnhemse wijk Sint Marten

Nicoline van der Windt
Koen Bakker
Frank Fähnrich
Bram ten Cate

November 2007

Rapport 237

Buitengewoon Binnenterrein

Met buurtbewoners ontwerpen aan een plein in
de Arnhemse wijk Sint Marten

Nicoline van der Windt

Koen Bakker

Frank Fähnrich

Bram ten Cate

Alterra

Wageningen Universiteit en Researchcentrum

Wetenschapswinkel Wageningen UR
November 2007

Rapport 237

Colofon

Buitengewoon Binnenterrein

Met buurtbewoners ontwerpen aan een plein in de Arnhemse wijk Sint Marten

Projectuitvoering:

N. P. van der Windt

K. Bakker

F.F. Fähnrich

B. ten Cate

Alterra, Wageningen UR

Wetenschapswinkel Wageningen UR, rapportnummer 237

November 2007

ISBN: 90-8585-079-7

Omslag: Andrew Zeegers, Domino Design, Groningen

Lay-out: Hildebrand DTP, Wageningen

Druk: Grafisch Service Centrum Van Gils BV, Wageningen

www.wetenschapswinkel.wur.nl

Buitengewoon Binnenterrein

Met buurtbewoners ontwerpen aan een plein in de Arnhemse wijk Sint Marten

Rapportnummer 237

Nicoline van der Windt, Koen Bakker, Frank Fähnrich en Bram ten Cate, Wageningen, November 2007

Wijkplatform Sint Marten/ Sonsbeekkwartier-Zuid

Het Wijkplatform is een bewonersorganisatie die tot doel heeft de leefbaarheid van Sint Marten/Sonsbeekkwartier-Zuid te bevorderen. Het Wijkplatform onderhoudt het contact tussen de bewoners en de Gemeente Arnhem.

Alterra

Centrum Landschap
Postbus 47
6700 AA Wageningen
0317 - 47 47 00
www.alterra.nl

Alterra biedt een combinatie van toegepast en wetenschappelijk onderzoek in een veelvoud van expertisevelden op het gebied van de groene ruimte en het duurzaam gebruik ervan.

Wetenschapswinkel Wageningen UR

Postbus 9101
6700 HB Wageningen
0317 - 48 39 08
e-mail: wetenschapswinkel@wur.nl
www.wetenschapswinkel.wur.nl
www.wetenschapswinkels.nl

Maatschappelijke organisaties zoals verenigingen en belangengroepen, die niet over voldoende financiële middelen beschikken, kunnen met onderzoeksvragen terecht bij de Wetenschapswinkel Wageningen UR. Deze biedt ondersteuning bij de realisatie van onderzoeksprojecten. Aanvragen moeten aansluiten bij de werkgebieden van Wageningen UR: duurzame landbouw, voeding en gezondheid, een leefbare groene ruimte en maatschappelijke veranderingsprocessen.

Kernteam

Het onderzoek is uitgevoerd onder begeleiding van een kernteam met de volgende leden:
Mevr. Jeannette Herregraven (Portaal)
Dhr. Arnold Hogenkamp (Portaal)
Dhr. Hans van Tilburg (Portaal)
Dhr. Frans Berkelder (Gemeente Arnhem)
Dhr. Ali Özdemir (Rijnstad)

Werkgroep

Een aantal buurtbewoners heeft via de werkgroep inbreng geleverd:
Dhr. Jos Bannink
Mevr. Selma Ozveri
Dhr. Henk Scholten
Mevr. Sureyya Yilmaz

Woord vooraf

Sint Marten is een oude, dichtbevolkte wijk ten noorden van het centrum van Arnhem. Temidden van een groep huizen, gebouwd in de jaren tachtig van de vorige eeuw ligt een plein, het Binnenterrein. Dit terrein is een speel- en ontmoetingsplek voor ouders en jonge kinderen uit de buurt. Op dit moment ligt het terrein er verwaarloosd bij en is het geen aantrekkelijke plek om te verblijven.

Een aantal omwonenden heeft aan het Wijkplatform Sint Marten en het Wijkcentrum de Hommel gevraagd of het mogelijk was dit terrein opnieuw in te richten. Het Wijkplatform vond dit een belangrijk initiatief en is nagegaan hoe aan de wens van de omwonenden te voldoen. Omdat we zelf niet de kennis in huis hebben om een inrichtingsplan te maken, hebben we aan de Wetenschapswinkel van Wageningen UR gevraagd ons daarbij te helpen.

Vol enthousiasme is een werkgroep in maart 2007 van start gegaan om te werken aan een ontwerp voor het Binnenterrein. In deze werkgroep hebben omwonenden, en vertegenwoordigers van het Wijkcentrum, woningcorporatie Portaal, gemeente Arnhem en studenten en onderzoekers van Wageningen UR gezamenlijk een fraai en realiseerbaar inrichtingsplan ontworpen.

Realisatie van dit plan levert een bijdrage aan de verbetering van de wijk. Ook biedt het een kans de sociale samenhang te vergroten, op speelruimte voor kinderen en praatruimte voor volwassenen. Bij beheer en onderhoud kunnen omwonenden een rol gaan spelen of misschien biedt dit een kans voor leer-werkplekken.

Tot slot rest ons een compliment voor de studenten en onderzoekers van de Wetenschapswinkel van Wageningen UR. Zij hebben de gedachten van alle betrokkenen omgezet in een fraai plan. Aan alle betrokkenen om dat fraaie plan te realiseren.

Namens het Wijkplatform Sint Marten / Sonsbeekkwartier-Zuid

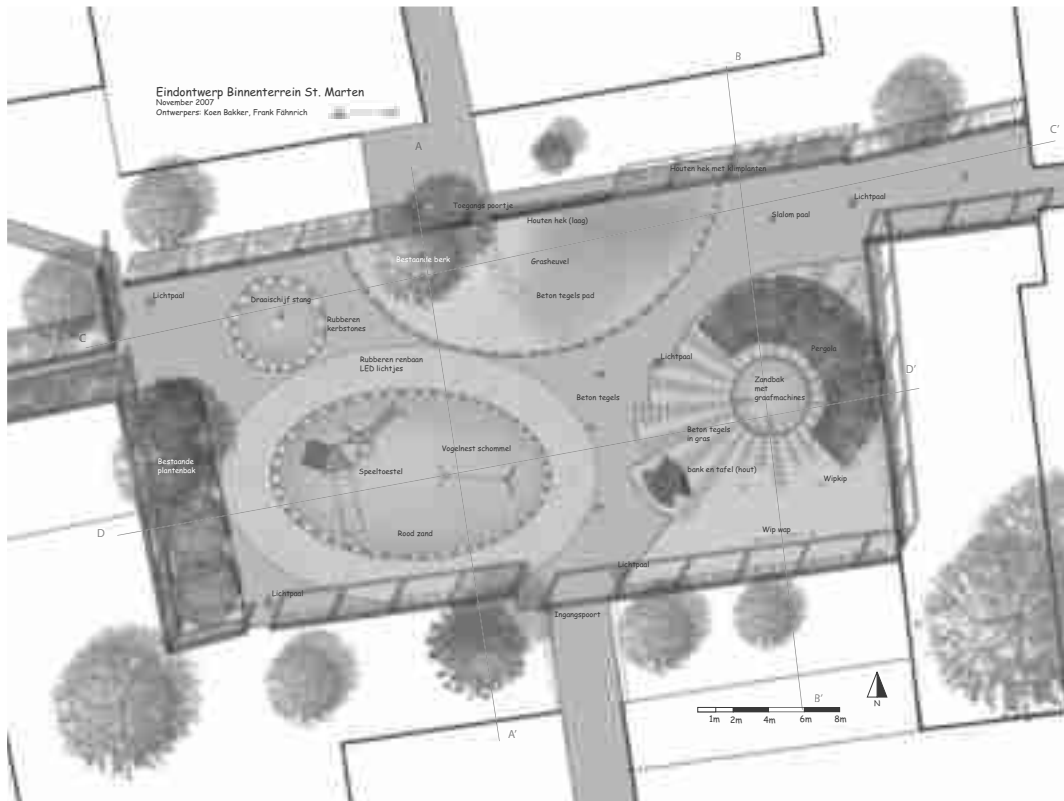
Ipe van der Deen, voorzitter

Inhoudsopgave

Woord vooraf	5
Samenvatting.....	9
Summary.....	10
1 Inleiding.....	11
2 Schets van Sint Marten	13
2.1 De buurt en haar bewoners	13
2.2 Problematiek van de buurt.....	13
3 Het Binnenterrein.....	15
3.1 Het plein en haar gebruikers.....	15
3.2 Spelen en ontmoeten.....	18
4 Aandachtspunten, wensen en ideeën.....	19
4.1 Aandachtspunten en wensen	19
4.2 Waslijst aan ideeën	20
4.3 De opbrengst	21
5 De ontwerpalternatieven	25
5.1 De alternatieven naast elkaar.....	25
5.2 De drie alternatieven verbeeld en besproken.....	26
5.3 Twee alternatieven voorgelegd aan de bewoners.....	29
6 Buitengewoon Binnenterrein	33
6.1 Het ontwerp	33
6.2 Een nieuw plein, en dan?	36
7 Reflectie	37
7.1 Inhoudelijk (ontwerp)	37
7.2 Proces aanpak	37
Geraadpleegde literatuur.....	39

Bijlage 1 Materialisering behorende bij het pleinonderwerp Binnenplein/Sint Marten

Bijlage 2 Voorbeelden huis-aan-huis flyers



Samenvatting

In de Arnhemse wijk Sint Marten ligt een plein temidden van een sociaal woningbouwcomplex uit de jaren tachtig van de vorige eeuw. Het plein voldoet niet meer als aantrekkelijke speel- en ontmoetingsplek. Een enthousiaste groep bewoners heeft de Wetenschapswinkel van Wageningen Universiteit en Researchcentrum gevraagd om voor dit plein een ontwerp te maken. Om een plein te kunnen ontwerpen waar de bewoners zich verantwoordelijk voor voelen en graag komen, zijn de buurtbewoners –groot en klein– actief bij het ontwerpproces betrokken.

In de periode maart tot november 2007 hebben twee onderzoekers en twee studenten landschapsarchitectuur aan het project gewerkt. Een kerngroep, bestaande uit vertegenwoordigers van het wijkcentrum De Hommel, de woningcorporatie Portaal en de gemeente Arnhem, kwam regelmatig bijeen om het onderzoek inhoudelijk en procesmatig te begeleiden. Op een aantal momenten is deze groep uitgebreid met een groep buurtbewoners, vooral om inhoudelijk te reflecteren en mee te denken.

Om aandachtspunten, wensen en ideeën van de kinderen en volwassen buurtbewoners te verneemen, zijn verschillende bijeenkomsten georganiseerd. Met de kinderen is de kinder-doemiddag georganiseerd, waarbij zij door het maken van hun ideale droomplein in een kijkdoos konden vertellen wat zij graag wilden dat er op het plein gaat gebeuren. Voor de volwassen buurtbewoners zijn twee instuif-bijeenkomsten georganiseerd. Op een middag en op een avond konden bewoners langskomen en met de onderzoekers en studenten praten over het plein: over wat zij graag anders zouden zien, over ideeën voor de inrichting en over hun voorkeur wat betreft de voorgelegde schetsontwerpen.

Om de veelheid aan ideeën uit de instuif en de kindermiddag te verwerken, hebben we gekozen voor een aanpak waarin een aantal sterk van elkaar verschillende alternatieven naast elkaar wordt gezet. Uit de instuif voor volwassenen en de kindermiddag kwamen een paar uiteenlopende visies naar voren:

- een plek om te spelen, spannend en met veel kinderen tegelijkertijd en (of) een plek om naar te kijken en van te genieten. Eenvoudig te vertalen in de twee uitersten DOEN versus KIJKEN.
- een spannende plek met veel bosjes en juist de wens voor niet teveel struiken in verband met het toezicht. Te vertalen als de uitersten GROEN versus STENIG.

Door deze twee uitersten met elkaar te combineren ontstonden vier alternatieven, waarvoor zeer uiteenlopende inrichtingsschetsen zijn te maken. De studenten hebben zich in het ontwerpproces laten inspireren door de bewoners, en zoveel mogelijk rekening gehouden met de diversiteit aan wensen. Er zijn twee alternatieven, *groen-doen* en *stenig-doen*, uitgewerkt tot inrichtingsplannen en voorgelegd aan de bewoners. Uiteindelijk is op basis van de reacties een plein ontworpen dat een prettige groene uitstraling heeft, dat voor kinderen veel uitdaging biedt tot actief spel en voor ouders en ouderen uitnodigt om er te verblijven en elkaar te ontmoeten.

Summary

A special square

Researchers and residents jointly redesign a town square in Arnhem

The Sint Marten district in the Dutch town of Arnhem includes a square located in a social housing estate dating from the 1980s. It is felt, however, that the square no longer meets the residents' needs as an attractive place, where children can play and residents can meet. A group of enthusiastic residents therefore asked the Science Shop at Wageningen University and Research Centre to redesign the square. The researchers who took up this request decided to involve the local residents –adults as well as children– in the design process, to help them design a square which local residents would enjoy and feel responsible for.

Over the period from March to November 2007, two researchers from Alterra and two students from the university's department of landscape architecture worked on the project. They regularly consulted a core group consisting of representatives of the local community centre, the housing corporation and the Arnhem authorities, who offered content- and process-related feedback. At certain moments, a group of district residents, who were asked to reflect especially on the proposals being developed and to contribute their ideas, supplemented this core group.

Points of interest, wishes and views of the local children and adults were gauged by organising a number of events. Children were invited to an afternoon of activities, where they were asked to construct a shoebox diorama showing what their ideal square would look like. Adults were invited to two informal drop-in consultation sessions, one in the afternoon and one in the evening, where they could talk to the researchers and students about the square, about the changes they would like to see, their views on the design and their preferences from among a number of design options presented to them.

These sessions resulted in a wide variety of ideas, which we processed by constructing pairs of highly contrasting alternatives. The sessions with adults and children resulted in a number of divergent preferences:

- A square where children can play, offering exciting opportunities to large numbers of children, versus a quiet square that is pleasant to look at and to enjoy. We referred to these opposites as DOING versus WATCHING.
- The desire for an exciting place with many trees and shrubs versus a preference for an open square for easy surveillance and social safety. We referred to these opposites as GREEN versus STONE.

We combined these two oppositions into four alternatives, which allow very different design options. In producing their designs, the students used the residents' views as a source of inspiration, and tried to incorporate as many of their preferences as possible. Two of the alternatives, *green/doing* and *stone/doing*, were elaborated into redevelopment designs and presented to the residents. Based on their reactions, we made a final design for a square that has an attractive green appearance, offers children many opportunities for playing and encourage parents and elderly residents to spend time there and meet each other.

1 Inleiding

Sint Marten is een oude volksbuurt ten noorden van het centrum van Arnhem. Deze buurt telt ongeveer 1500 inwoners en is één van de dichtstbevolkte buurten van Arnhem. Het is een gemiddelde buurt, ongeveer dertig procent van de inwoners is van niet-Nederlandse afkomst.

Middenin de buurt ligt het 'Binnenterrein', een plein omsloten door een sociaal woningbouwproject uit de jaren tachtig van de vorige eeuw. De inrichting van het plein is gedateerd en voldoet niet meer als aantrekkelijke speel- en ontmoetingsplek. Het plein is nu niet erg fraai maar het wordt intensief gebruikt, voornamelijk door moeders en hun jonge kinderen. Ook kinderen in de leeftijdsgroep tot circa 12 jaar zijn vaak te vinden op het terrein.

Het Binnenterrein heeft de potentie om er is iets moois van te maken. De wijk Sint Marten heeft nauwelijks openbare ruimten. Er is behoefte aan ontmoetingsplekken, ook voor ouderen. Als het plein beter wordt ingericht en beheerd, kan het zijn functie als centrale ontmoetingsplek beter vervullen.

Een aantal actieve mensen uit de buurt heeft de Wetenschapswinkel van Wageningen Universiteit en Researchcentrum (Wageningen UR) gevraagd om een nieuw ontwerp voor het plein te maken, waarbij bewoners actief worden betrokken. De gemeente, die eigenaar is van het plein en Portaal, de woningcorporatie die eigenaar is van de omliggende huurwoningen, ondersteunen de aanvraag.

De opdrachtgever – formeel het Wijkplatform Sint Marten / Sonsbeekkwartier-Zuid - wil een degelijk inrichtingsplan hebben voor het Binnenterrein wat een grote kans van slagen heeft om uitgevoerd te worden. Het project zal de opdrachtgever in staat moeten stellen met succes te onderhandelen over de inrichting en het beheer van het plein. Die onderhandelingen betreffen de bewoners en partijen als Rijnstad, de woningcorporatie Portaal en de gemeente. Dit plan moet ertoe bijdragen dat financieringsbronnen kunnen worden geworven, zoals Gemeente Arnhem, Portaal, en allerlei fondsen (Oranjefonds, Jantje Beton).

De Wetenschapswinkel van Wageningen UR heeft onderzoekers van Alterra gevraagd het project uit te voeren en te begeleiden. In de periode maart tot november 2007 is aan het project gewerkt. Vanuit Alterra hebben twee onderzoekers aan het project gewerkt, één inhoudelijk en één als project-/ procesleider. Twee studenten Landschapsarchitectuur van Wageningen Universiteit hebben als zeer actieve vrijwilligers aan het project meegewerkt.

Voor het project is een kernteam gevormd, waar naast de onderzoekers en de opdrachtgever, ook de woningcorporatie en de gemeente deel van uitmaakten. Een viertal actieve buurtbewoners heeft in de werkgroep inhoudelijke inbreng geleverd aan het project. Voor de andere buurtbewoners – groot en klein - zijn er openbare bijeenkomsten georganiseerd, waarbij zij in de gelegenheid zijn gesteld hun mening en ideeën naar voren te brengen.

Leeswijzer

In dit boekje vindt u een beschrijving van het project. In de doorlopende tekst is terug te vinden hoe het ontwerp inhoudelijk tot stand is gekomen. In de kaders is te lezen hoe een aantal stappen uit het proces zijn aangepakt.



2 Schets van Sint Marten

2.1 De buurt en haar bewoners

De buurt

De wijk Sint Marten is aan het eind van de negentiende eeuw gebouwd, op gronden die voorheen toebehoorden aan het landgoed Sonsbeek. De wijk heeft weinig veranderingen ondergaan wat betreft de stedenbouwkundige structuur; het is een dichtbebouwde buurt, met smalle straten en relatief weinig openbare ruimten. Het heeft een intiem, bijna dorps karakter. De buurt grenst aan de zuidkant aan de spoorlijn met daarachter het centrum van Arnhem en aan de noordkant aan de buurt Sonsbeekwartier-zuid met daarachter het park Sonsbeek. Er zijn in de buurt veel boven/benedenwoningen en portiekwoningen. Meer dan driekwart van de woningen zijn huurwoningen, en de meeste daarvan zijn sociale huurwoningen in bezit van woningcorporatie Portaal.

De bewoners

In Sint Marten wonen zo'n 1500 mensen. Er zijn relatief (ten opzichte van Arnhem) veel jonge huishoudens, maar relatief weinig kinderen tot 14 jaar (ongeveer 160). Ook zijn er weinig ouderen. De huishoudens zijn over het algemeen klein en er zijn veel (ruim 60%) alleenstaanden. De woningen in de wijk zijn niet zo groot en voor gezinnen met meerdere kinderen vaak te klein. Veel woningen zijn boven/benedenwoningen die voor ouderen minder geschikt zijn. Sint Marten is een buurt waar veel verschillende culturen naast elkaar leven. Ruim 60% van de mensen is van Nederlandse afkomst. Er is een relatief grote Turkse gemeenschap.

De mensen typeren hun buurt als een buurt die knus is en waar iedereen elkaar kent, als levendige stadsbuurt en als gemengde buurt waar de mensen elkaar de ruimte geven. Leven en laten leven is een motto dat hier geldt. Volksbuurt, kleurrijke buurt, gezellig en gemoedelijk zijn ook typering die worden gegeven. (Companen, 2007).

De visie van de buurtbewoners op de toekomst van de wijk

In het voorjaar van 2007 heeft het bureau Companen in samenspraak met de buurten Sint Marten en Sonsbeekkwartier-zuid een visie op de toekomst van de wijk opgesteld. Het motto dat naar voren kwam is 'een milieuvriendelijke wijk' waarmee wordt geduid op een wijk "vriendelijk voor groen, vriendelijk voor verschillende mensen uit verschillende milieus en culturen, vriendelijk voor elkaar en voor de omgeving". Vier hoofdzaken, dingen waar het echt om gaat, worden er genoemd:

- We willen een wijk waar mensen elkaar op verschillende plekken kunnen ontmoeten;
- We vinden de uitstraling en sfeer van onze wijk belangrijk;
- We willen een diverse, gemengde wijk;
- Een groene wijk is voor ons een groot goed.

Dit motto en deze vier hoofdzaken zijn voor het ontwerpproces van het Binnenterrein belangrijke uitgangspunten. Een nieuwe inrichting van het plein kan een flinke stap in de gewenste richting betekenen.

2.2 Problematiek van de buurt

Het grootste deel van de bewoners van Sint Marten is (zeer) gehecht aan de wijk en is van mening dat men op een prettige manier met elkaar omgaat. De bewoners voelen zich over het algemeen veilig in de wijk. Overlast van verkeer wordt door veel mensen in Sint Marten als probleem ervaren. Het gaat om parkeeroverlast, te hard rijden en de hoeveelheid verkeer. Vooral gezinnen met kinderen ervaren dit probleem. De nauwe straten, zeker in Sint Marten, zijn zo vol dat er weinig ruimte is om op straat te spelen. Omdat de straten bovendien onoverzichtelijk zijn, vanwege de vele auto's is het bovendien niet zo veilig. Kinderen zijn daarom vooral aangewezen op de speciale speelplekken en -tuinen die in en dicht bij de buurt zijn. Voor kleine kinderen zijn er verspreid over de buurt een paar kleine speelvoorzieningen. Iets grotere kinderen kunnen terecht op het *Hommelveldje* of in de speeltuin *De Leuke Linde*.

De woningcorporatie Portaal heeft voor Sint Marten 5 miljoen euro gereserveerd om in de komende 5 jaar te besteden aan initiatieven en plannen die de wijk sociaal, cultureel of economisch ten goede komen. Portaal kan hiermee de leefomgeving in Sint Marten aanzienlijk verbeteren.



3 Het Binnenterrein

3.1 Het plein en haar gebruikers

Het plein

Middenin de wijk, omsloten door de Nijhoffstraat, Van Hasseltstraat, Marten van Rossemstaat en Schrassertstraat ligt een besloten plein. Het is het binnenterrein van een sociaal woningbouw-complex uit de jaren tachtig van de vorige eeuw. Het is de enige openbare ruimte van formaat in de buurt. Het plein is rechthoekig, ongeveer 25 bij 40 meter. Het plein is eigendom van de gemeente, en zij is ook de beheerder. De omliggende tuinen horen bij de woningen en die zijn eigendom van woningcorporatie Portaal.

Op het plein staan wat bankjes en speeltoestellen: een wip, twee 'wipkippen', een schommel. Ongeveer eenderde van het plein is voorzien van heuveltjes met asfalt erover en een rij betonnen paaltjes. Het is een soort skatebaan, maar er wordt nauwelijks (meer) gebruik van gemaakt. Aan de noordzijde is een betonnen keerwand van ongeveer een meter hoog, om het hoogteverschil met de aangrenzende tuinen op te vangen.

De woningen op de begane grond hebben tuinen die direct aan het plein grenzen. Het merendeel wordt minimaal onderhouden. Er staat een laag hek omheen, bij sommigen een hoge haag of zelfs hoge schuttingen. Er is nauwelijks een relatie met het plein meer.



De gebruikers

Het plein wordt intensief gebruikt door moeders met kleine kinderen. Als het goed weer is, zijn zij er te vinden. Ook kinderen in de basisschoolleeftijd komen er om zelfstandig te spelen.

Enige jaren geleden was sprake van overlast door (hang)jongeren op het plein. Om tegemoet te komen aan de skate-rage onder die leeftijdsgroep is het plein toen iets aangepast en voor skaten geschikter gemaakt.

Zo'n 2 jaar geleden is in de buurt een kunstproject met kinderen uitgevoerd. Er zijn toen, met hulp van de kinderen, grote wandschilderingen gemaakt in de toegangspoorten naar het plein. De schilderingen worden zeer gewaardeerd door groot én klein. Ze zijn nauwelijks aan vandalisme onderhevig.





In de zomer van 2006 heeft een aantal moeders, met hulp van het opbouwwerk (Wijkcentrum de Hommel) het initiatief genomen om het plein te verbeteren. Er is een schoonmaakactie georganiseerd voor de buurtbewoners met na afloop een gemeenschappelijke barbecue. Het initiatief-groepje heeft een enquête uitgedeeld en mensen gevraagd wat zij graag zouden willen op het plein. Er bleek een grote behoefte aan verbetering van de speeltoestellen voor kleine kinderen en zitgelegenheid. Na deze dag is vanuit het wijkcentrum het initiatief genomen om tweewekelijks met de kinderen uit de buurt het pleintje op te ruimen, met een ijsje als beloning.

De aanvraag bij de Wetenschapswinkel komt direct voort uit de activiteiten die hierboven zijn beschreven. Er blijkt een grote betrokkenheid uit, en dat is belangrijk om een eventuele nieuwe inrichting ook daadwerkelijk tot een aantrekkelijke speel- en ontmoetingsplek te maken.

3.2 Spelen en ontmoeten

De speelplekken in en rond Sint Marten

In de buurt zijn op verschillende plaatsen speelvoorzieningen. Er zijn een aantal speelplekken die geschikt zijn voor jonge kinderen. Behalve het Binnenterrein is er een afsluitbare speelplek aan de straat 'Sint Marten', die veel door de autochtone kinderen en ouders wordt gebruikt. Deze speelplek gaat 's avonds op slot. Voor grotere kinderen zijn de speelplekken beperkter: De Leuke Linde is een grote speeltuin, waarvoor de kinderen uit Sint Marten echter wel een drukke weg over moeten steken. Bij het wijkcentrum ligt het zogenaamde Hommelveldje. Het is een omsloten plein, direct naast het wijkcentrum. Het veld is afsluitbaar. Het is vrijwel iedere middag open, en er wordt zeer veel gebruik van gemaakt. De kinderen kunnen er onder meer voetballen en met skelters en fietsjes rijden. Er is toezicht en begeleiding door de jeugdwerkers van het wijkcentrum.

De speelterreintjes zijn ook de plekken waar ouders elkaar kunnen ontmoeten. Het Binnenterrein is een belangrijke ontmoetingsplek voor Turkse moeders met jonge kinderen. Alleenstaanden maken nauwelijks gebruik van het Binnenterrein.

Gemeentebeleid voor speelplekken

De gemeente heeft specifiek beleid voor speelplekken geformuleerd; het zogenaamde speelpark-beleid. Dit houdt in dat er voor kinderen tussen 0 en 6 jaar 500 m² aan speelplek moet zijn binnen 150 m van de woning zonder een buurtontsluitingsweg over te steken. Voor kinderen tussen 6 en 12 jaar geldt dat er 100 m² moet zijn binnen 400 m zonder een wijkontsluitingsweg over te steken. Het Binnenterrein vervult nu al een duidelijke speelfunctie voor beide leeftijdsgroepen, en gezien het gemeentebeleid moet deze plek dus ook als speelplek behouden blijven.

Het beleid van de gemeente is gericht op het bieden van speelaanleidingen, en minder op het aanbieden van de traditionele speeltoestellen. Het gaat er meer om een omgeving of plek te maken die kinderen uitnodigt om allerlei bewegingsvormen toe te passen: klimmen, rennen, duikelen, bukken, fietsen, noem maar op.

4 Aandachtspunten, wensen en ideeën

4.1 Aandachtspunten en wensen

Wat wordt door de buurtbewoners, groot en klein, als leuk en postief ervaren, wat zou men graag anders willen, en welke wensen en ideeën voor een nieuwe inrichting van het Binnenterrein leven er? Om dat boven tafel te krijgen, zijn drie bijeenkomsten georganiseerd: één met de werkgroep, één met kinderen en één met volwassen buurtbewoners. De manier waarop dat is aangepakt is beschreven in de kaders. Ook is er een gesprek geweest met de Turkse moeders die al langer actief is met het Binnenterrein. In de bijeenkomsten zijn niet alleen opmerkingen gemaakt over de inrichting van het plein en over het spelen en de speelvoorzieningen maar ook over het gebruik en het beheer. Hieronder worden de aandachtspunten, wensen en ideeën themagewijs beschreven.

Ontmoeting op het plein

Het plein wordt niet als een gezellige ontmoetingsplek ervaren. Het ontbreekt aan een goede zitplek. Het plein is veel gebruikt als hangplek voor jongeren, maar daar is door intensief toezicht een einde aan gekomen.

Wat wel? Een leuke zitplek met een tafel, om thee te drinken of samen te eten. Een plek met goed zicht op de spelende kinderen. Beetje in de zon, beetje in de schaduw. Als alles er netjes uitziet is dat veel uitnodigender. Om te voorkomen dat er weer hangjongeren komen, zou het plein 's avonds afgesloten moeten worden.

Groen op en rond het plein

Veel van de omliggende tuinen worden slecht onderhouden. De grote bomen ontnemen het zicht vanaf de balkons op spelende kinderen. Anderzijds bieden de bomen wel schaduw. Het plein oogt erg stenig, daarover is iedereen het eens. Het ontbreekt aan kleur. De struikjes die rond het plein staan geven weliswaar een groener karakter. Het zijn "prikstruiken" waar de kinderen niet in kunnen spelen.

Wat wel? Een mooie (groene) afscheiding tussen het openbare plein en de omliggende tuinen. Het plein ziet men graag groener, maar wel met lage beplanting zodat het zicht op de kinderen goed blijft. Sommige mensen willen juist veel meer groen, met gras en bosjes, zodat het voor de kinderen uitdagend wordt om daartussen te spelen. En mensen die vanaf de balkons op het plein kijken, willen juist meer bloemen en kleur. Het schilderen van de keerwanden zou veel sfeer en kleur op het plein kunnen toevoegen.

Veiligheid

De keerwanden worden door (te) kleine kinderen gebruikt om op te klimmen. Dat is gevaarlijk, want als ze eraf vallen dan vallen ze op straat. Op het plein spelen de grote en kleine kinderen door elkaar. Er wordt ook door elkaar gefietst, geschommeld en gevoetbald en dat levert soms gevaarlijke situaties op.

Wat wel? Het ontbreekt op het plein aan klim- en klautertoestellen. Juist voor de iets oudere kinderen is daar behoefte aan. Op een goede (zand)ondergrond kan dat veilig. Het spelen voor de grotere en de kleinere kinderen moet van elkaar worden gescheiden.

Speelvoorzieningen

De asfaltbultjes moeten weg, daarover zijn groot én klein het eens. Voor de grotere kinderen is er weinig op het plein te doen. Eigenlijk is alleen de schommel voor hen geschikt. Voor de kleine kinderen is er een beperkt aanbod: wipwap en wipkippen. Het zijn speeltoestellen die weinig uitnodigend zijn om samen te spelen, waardoor de kinderen uit verveling gaan plagen en dingen kapot maken.

Wat wel? Voor de grote kinderen zou er iets uitdagenders moeten komen, bijvoorbeeld een klein trapveldje of een klimtoestel. Voor de kleine kinderen zou een glijbaan of een speelhuisje leuk

zijn. Als het iets minder mooi weer is, kunnen de kinderen daarin spelen. Het nodigt uit tot fantasiespel. Over voetballen op het plein lopen de meningen uiteen. Sommigen menen dat dit wel op het plein zou moeten kunnen, anderen juist niet. Geluidoverlast is een belangrijke reden om dit niet te doen. De kinderen willen graag een echte zandbak en een zwembad(!).

Sommige ouders geven aan een spannende speelomgeving voor hun kinderen te willen, waarbij kinderen ook vies mogen worden. Andere ouders leggen juist het accent op een veilige, schone speelplek.

Toezicht

Een aantal mensen klaagt over overlast van kinderen doordat er in hun ogen te weinig, of slecht toezicht is op de kinderen die er spelen. Het is de groep 10-12 jarigen die zonder toezicht op het plein komt spelen, voor wie er te weinig te doen is, die vervelend gaat doen. Kleine kinderen worden geplaagd, spullen worden vernield en er wordt herrie gemaakt. Sommige ouders proberen vanuit de flat toezicht houden. Het blijkt dat de ideeën uiteenlopen over wat toelaatbaar gedrag is en wat niet en in hoeverre men de eigen en andermans kinderen daarop wil of durft aan te spreken.

Wat wel? Iedereen is het er over eens dat er beter toezicht gehouden moet worden op de kinderen op het plein. Sommigen zijn van mening dat de ouders dat moeten doen, anderen zijn juist van mening dat er een beheerder of toezichthouder moet komen.

Beheer en onderhoud

De afgelopen jaren is alleen het meest noodzakelijke onderhoud gepleegd aan het plein. Daardoor ziet het plein er nu enigszins verwaarloosd uit. Er is veel overlast van katten, die het zand onder de speeltoestellen bevuilden. Ook honden op het plein vindt men vies en vervelend.

Wat wel? Een groep actieve (Turkse) moeders zorgt voor een regelmatige opruimactie van het plein. Deze vorm van betrokkenheid door de buurtbewoners is erg gewenst. De gemeente en de woningcorporatie moeten sneller reparaties uitvoeren, omdat achterstallig onderhoud vernieling en vandalisme aanwakkert. Een zandbak die afgedekt kan worden, is heel belangrijk. Er zou een hondenverbod moeten gelden.

4.2 Waslijst aan ideeën

In de werkgroepbijeenkomst, de kinder doe-middag en de eerste instuif voor volwassenen zijn talloze ideeën naar voren gekomen over de nieuwe inrichting van het plein. Hieronder worden nog een aantal opmerkelijke of noemenswaardige ideeën opgesomd (in willekeurige volgorde):

- Schilderen van de keerwanden, waarbij de afbeeldingen zijn afgestemd op het deel van het plein en wat daar gebeurt.
- Kinderen bij toerbeurt 'pleinmanager' laten zijn, bijvoorbeeld jongen - meisje, allochtoon - autochtoon. In samenwerking met de politie.
- Geregeld een opruimactie houden op het plein.
- Plein gebruiken voor 'wijken voor kunst', bijvoorbeeld kunstwerken aan de balkons hangen.
- Een milieuvriendelijk, duurzaam plein, door bijvoorbeeld verlichting op zonne-energie en duurzame materialen (hout en recycle materiaal).
- Het groen als educatief groen inrichten.
- Mooie groene afscheidingen om de tuinen, zodat het meer een besloten eenheid wordt.
- Organiseer een opruimactie voor de aangrenzende tuinen.
- Het plein semi-openbaar maken door het 's avonds (gedeeltelijk) af te sluiten.
- Zet een project op om allochtone moeders met hun kinderen te begeleiden bij het buitenspelen.
- Organiseer af en toe een buurtfeest op het plein.
- Gebruik struiken die vlinders aantrekken.
- Een gezellige zitplek waar ouders goed zicht hebben op de kinderen, met een mooie pergola of parasol erboven.
- Meer kleur op het plein door gekleurde bestrating.
- Toewijzen van de benedenwoningen alleen aan mensen die graag een tuin willen.

4.3 De opbrengst

Tijdens de kinder doe-middag en de instuif voor volwassenen was de sfeer goed. De kinderen hebben veel plezier gehad in het knutselen. Eén van de kinderen vroeg uit enthousiasme na afloop “wanneer gaan we dit weer doen?” Op de instuif voor volwassenen zagen we dat na enige aarzeling de mensen met elkaar in gesprek raakten en dat er een goede sfeer heerste. De mensen die kwamen namen de tijd om hun ideeën naar voren te brengen en met elkaar te delen. Daarbij was men over en weer best kritisch, maar bereid naar elkaar te luisteren. Dat was een ongeplande, maar zeer welkome bijkomstigheid.

De randvoorwaarden voor het verbeteren van het plein liggen niet alleen op het fysieke vlak. Met alleen een nieuwe inrichting ben je er niet, zo werd wel duidelijk. Het is belangrijk dat ook de sociale randvoorwaarden goed zijn; dat mensen elkaar willen ontmoeten en met elkaar in gesprek gaan. Dat mensen gezamenlijk verantwoordelijkheid nemen voor het plein. De mensen hadden over beide aspecten uitgesproken ideeën voor verbetering.

Nagenoeg iedereen is het er over eens dat het spelen op het plein mogelijk moet blijven. De ideeën lopen uiteen over de mate van groen. Kleurrijker moet het in ieder geval worden, het oog wil immers ook wat.



Kindermiddag

Om de ideeën die de kinderen hebben over het plein te achterhalen is een speciale kindermiddag georganiseerd. Op een woensdagmiddag tussen 3 en 5 uur hebben de kinderen een kijkdoos gemaakt van hun 'droomplein'. Terwijl de kinderen bezig waren, zijn ze ondervraagd over hun droomplein en over wat ze nu wel en niet leuk vinden aan het plein.

Voor de kindermiddag zijn alle kinderen, tussen 4 en 12 jaar, die in de nabije omgeving van het plein wonen persoonlijk uitgenodigd via een brief. De jongerenwerker uit het wijkcentrum De Hommel kent nagenoeg alle kinderen. Hij heeft de brieven persoonlijk aan de kinderen overhandigd. Bijna alle kinderen die zijn uitgenodigd, zijn ook gekomen; in totaal waren er 24.

De knutselactiviteit vond plaats op het plein, waardoor de kinderen duidelijk konden vertellen en aanwijzen wat ze bedoelden. Er is flink geknipt, geverfd en geplakt. Niet alle kinderen slaagden erin een droomplein te maken. Sommigen waren drukker met de verf op zich dan met het maken van iets. Anderen waren juist zeer serieus en maakten een prachtige kijkdoos.

De kijkdozen zijn de zondagmiddag erop, tijdens de instuif voor volwassenen tentoongesteld. Op deze manier kunnen de ouders via de kinderen worden betrokken bij het project.



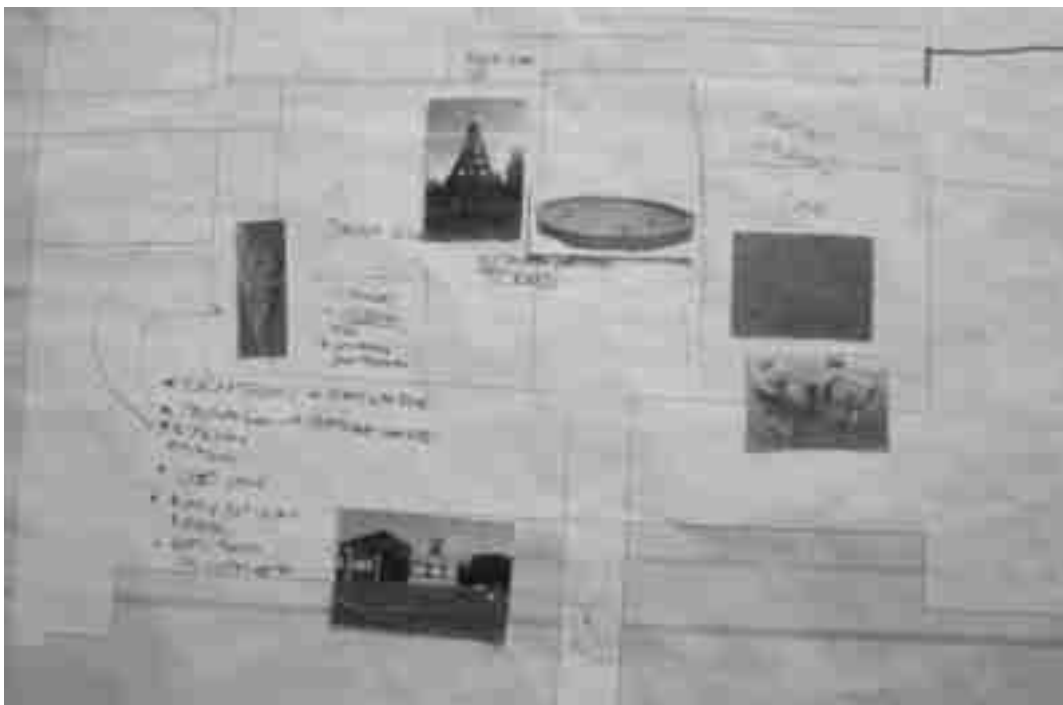


Instuif voor volwassenen

Om de aandachtspunten, wensen en ideeën van de volwassen buurtbewoners te inventariseren is een instuif op het Binnenterrein georganiseerd. Alle buurtbewoners zijn door middel van een huis-aan-huis flyer uitgenodigd. (Bijlage 2) Op een zondagmiddag tussen 2 en 4 uur konden de mensen 'binnenlopen'. Op het plein was een route langs vier tafels gemaakt. Bij iedere tafel konden de bewoners uitleg krijgen:

- 1) Welkomsttafel met uitleg over het project en de bedoeling van de instuif. Hier kon men ook een drankje nemen.
- 2) Informatietafel met informatie over het plein, de randvoorwaarden en foto's ter inspiratie.
- 3) Kindertafel met daarop de kijkdozen die de kinderen hebben gemaakt.
- 4) Ideeëntafel waar mensen hun ideeën over het plein kwijt konden door te vertellen en door op een plattegrond te tekenen en afbeeldingen te plakken. Bij deze tafel stonden de ontwerpstudenten om samen met de bewoners de ideeën op te tekening te zetten.

Het idee achter de instuif is een laagdrempelige bijeenkomst te organiseren, waarbij er genoeg ruimte is om mensen persoonlijk te woord te staan. Niet iedereen in de buurt spreekt namelijk goed Nederlands of vindt het gemakkelijk zich te uiten. Door de persoonlijke benadering kan iedereen zijn of haar verhaal doen. Op de instuif zijn zo'n 20 buurtbewoners langs geweest.



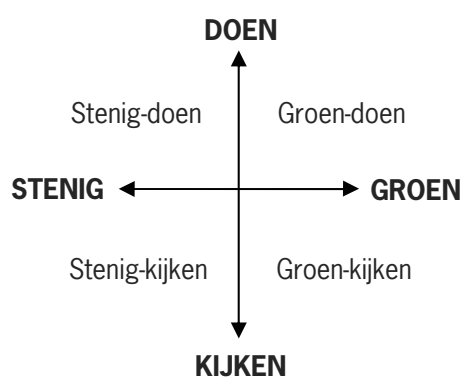
5 De ontwerpalternatieven

5.1 De alternatieven naast elkaar

Om de veelheid aan ideeën uit de instuif en de kindermiddag te verwerken, is gekozen voor een aanpak waarin een aantal sterk van elkaar verschillende alternatieven naast elkaar wordt gezet. Uit de instuif voor volwassenen en de kindermiddag kwamen een paar uiteenlopende visies naar voren:

- 1) een plek om te spelen, spannend en met veel kinderen tegelijkertijd en (of) een plek om naar te kijken en van te genieten. Eenvoudig te vertalen in de twee uitersten DOEN versus KIJKEN.
- 2) een spannende plek met veel bosjes en juist de wens voor niet teveel struiken in verband met het toezicht. Te vertalen als de uitersten GROEN versus STENIG.

Door deze twee uitersten met elkaar te combineren ontstaan vier alternatieven, waarvoor zeer uiteenlopende inrichtingsschetsen zijn te maken.



Voor drie van deze alternatieven is een schetsontwerp gemaakt, namelijk van

- Groen-doen,
- Groen-kijken en
- Stenig-doen.

Het alternatief Stenig-kijken is niet verder uitgewerkt. In dit alternatief zou het aspect kunst een goede plek kunnen krijgen. Kunstelementen of –projecten kunnen echter in de drie andere alternatieven worden ingepast. Stenig-kijken sluit te weinig aan bij de wensen die naar voren zijn gebracht in de bijeenkomsten met de kinderen en de volwassen buurtbewoners. De drie overige alternatieven zijn in de tabel globaal uitgewerkt als basis voor het maken van de inrichtingsschetsen.

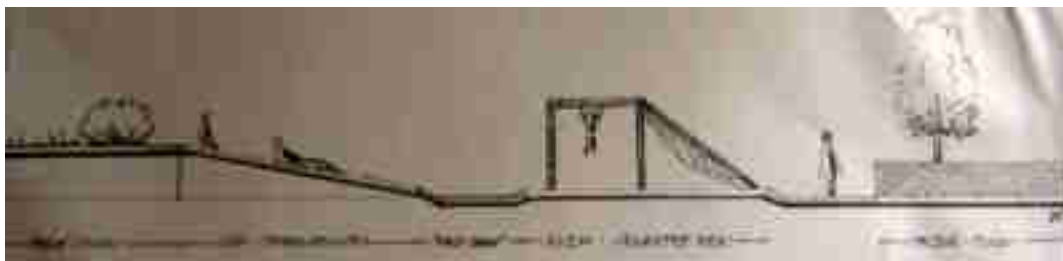
	Groen-doen	Groen-kijken	Stenig-doen
Sfeer en uitstraling	Avontuurlijk, spannend. Bosjes, gras en zand. Ontdekken en uitproberen, doen. Veel hout. Stoer.	Rustige, tuinachtige sfeer. Veel bloeiende bloemen en planten. Vlinders. Veel kleur en schilderijen. Geur. Bloembakken, bankjes, pergola	Actie. Robuust plein met waterelementen. Inrichting met duurzame materialen: natuursteen, baksteen, metaal, geglazuurd materiaal.
Doelgroepen	Grotere en kleine kinderen	Kleine kinderen, volwassenen/ aanwonenden	Grotere en kleine kinderen
Sociale aspecten	Weinig overzichtelijk, toezicht iets lastiger	Nodigt uit tot ontmoetingen tussen volwassenen	Overzichtelijk, koelere sfeer. Mogelijk geluidsoverlast.
Milieu en duurzaamheid	Ecologisch: gebruik hout, struiken, gras	Vlindervriendelijk	Hergebruik materialen, waterkringloop, natuursteen
Beheer en behoud	Onderhoudsintensief en vandalisme gevoelig. Relatief goedkoop in aanleg.	Onderhoudsintensief: kan door bewoners worden uitgevoerd. relatief duur in aanleg	Duur in aanleg, onderhoudsarm
Leer- en speelervaringen kinderen	Gericht op ontdekken, motorische ontwikkeling. Nodigt uit tot fantasiespel.	Voorspelbaar, spelen op standaard speeltoestellen	Actie, gericht op samen spelen. Nodigt uit tot fantasiespel.

5.2 De drie alternatieven verbeeld en besproken

Uitwerking alternatieven

Het alternatief *Groen-doen* is uitgewerkt tot een plein waar sportieve activiteit centraal staat. Kinderen kunnen een parcours rennen langs en over paaltjes, een klimtoestel en over een heuse 'renbaan'. Centraal in het plein ligt een groene speel- en zonneheuvel. Grotere en kleinere kinderen hebben hun eigen speelplek. Voor de ouders is er een beschutte zitplek bij de zandbak.

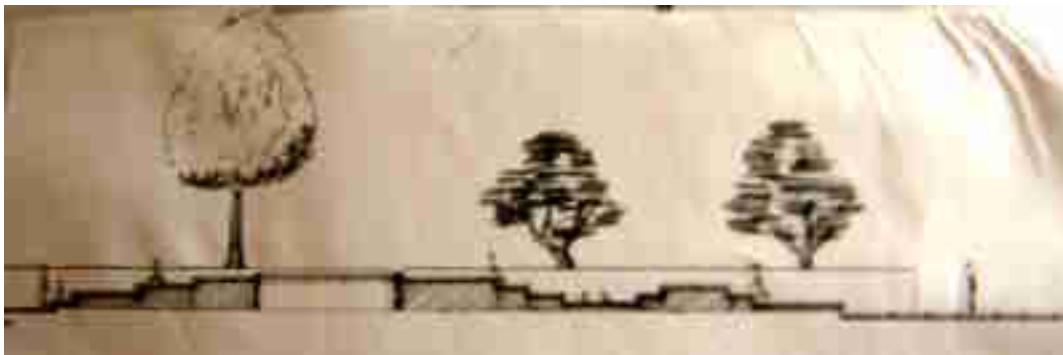
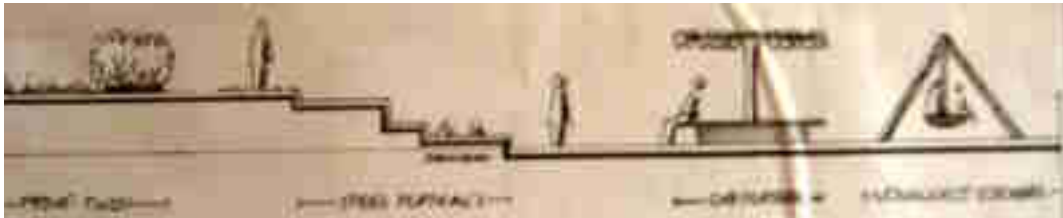
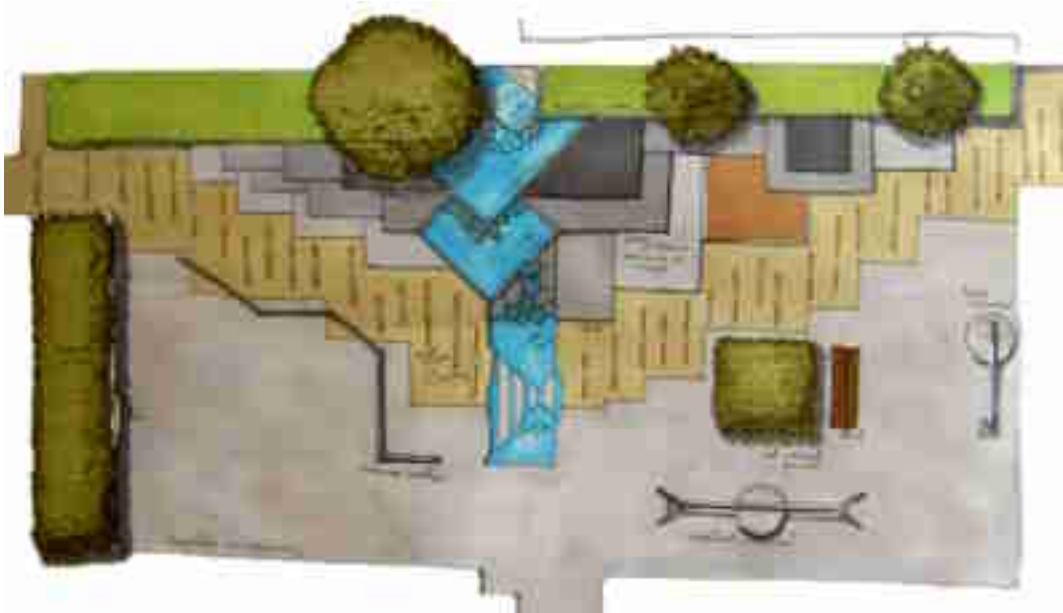




Het alternatief *Groen-kijken* is uitgewerkt in een tuinachtige sfeer met veel bloembakken en een pergola waaronder je kunt zitten. Voor de kleinere kinderen is er een zandbak. Voor de grotere kinderen zijn er groene heuveltjes aangelegd waar overheen gefietst kan worden. Daartussen zijn sierlijke fonteinën geplaatst om de rustige tuinsfeer te versterken.



Het alternatief *Stenig-doen* is uitgewerkt tot een spannend plein, waarin centraal een kleurrijke trapachtige heuvel ligt. Daar kunnen kinderen overheen rennen, lekker op zitten of in een van de ingebouwde zandbakken spelen. Middenin is een ondiep bassin, waar water doorheen stroomt. Ook hier is voor de grotere en kleinere kinderen een eigen plek gecreëerd. Voor de groteren is er een verhard deel op het plein, geschikt voor balspelen. Voor de kleinere kinderen een plek met schommels.



Reactie van de werkgroep op de drie alternatieven

De drie hierboven beschreven alternatieven zijn in een overleg besproken met de leden van de werkgroep. Het doel van deze bijeenkomst was om tot drie schetsen te komen die in hoge mate realistisch en uitvoerbaar zijn. De werkgroepleden hebben aangegeven welke elementen of onderdelen zij goed en welke zij niet goed vonden aan de schetsontwerpen. Ook hebben zij aangegeven hoe de ontwerpen verbeterd zouden kunnen worden. Over alle drie de alternatieven waren op- en aanmerkingen. Het is duidelijk dat praten aan de hand van deze redelijk concrete inrichtingsschetsen de uitwisseling van meningen en ideeën positief beïnvloedt. De expertise en ervaring van de werkgroepleden heeft ertoe geleid dat er zeer breed en gedegen commentaar is geleverd.

Er is duidelijk naar voren gekomen dat het uitnodigen tot fantasiespel en bewegen een belangrijk criterium is voor de meeste werkgroepleden. Het alternatief *groen-kijken* is daarop kritisch beoordeeld; het spelen kwam daarin onvoldoende aan bod. Omdat dit alternatief ook nog eens onderhoudsonvriendelijk is, besloot de werkgroep deze variant niet verder te laten meedoen.

Aan de bewoners moeten immers alleen realistische, uitvoerbare schetsen worden voorgelegd. De verbeterpunten van andere twee alternatieven zijn verwerkt in de uiteindelijke ontwerpschetsen die aan de bewoners zijn voorgelegd. De goede elementen van *groen-kijken*, zoals de pergola, zijn ingepast in de andere twee alternatieven. Dat zijn dus *Groen-doen* en *Stenig-doen*.

5.3 Twee alternatieven voorgelegd aan de bewoners

De twee ontwerpschetsen die zijn voorgelegd aan de bewoners op de tweede instuif zijn *Groen-doen* en *Stenig-doen*. Ze zijn uitgewerkt in plattegrond met doorsneden en sfeerbeelden en als vogelvluchtperspectief.

Ontwerpschets GROEN-DOEN

Dit alternatief staat in het teken van sportiviteit en lichamelijke activiteit. Het plein is zo ingericht dat alles uitnodigt tot bewegen. Het plein heeft een open karakter, zodat de ouders goed zicht hebben op hun kinderen. Ronde vormen en houten materialen geven het plein een robuust, maar vriendelijk karakter. Er is een driedeling in het plein met een lig- en speelheuvel, een iets meer besloten deel voor kleine kinderen en een groot gedeelte voor de grotere kinderen.

Het westelijke deel van het plein, dat ingericht wordt voor de grotere kinderen heeft een groot klim- en klauterrek. Er omheen ligt een soort circuit. Dit ovaalvormige, rubberen pad is hier vormgegeven als een ren- of atletiekbaan, waarbij de randen van het pad door een rood-witte afscheiding zijn vormgegeven. Het lijken net de kerbstones van een echt racecircuit. Kinderen kunnen op deze manier een wedstrijdje rennen, fietsen, steppen of skaten. 's Avonds worden de paden opgelicht door LED-lampjes in de rubberen ondergrond. Er staat voor de grotere kinderen ook een slingerpaal.

Voor de kleine kinderen is in de oosthoek een zandbak met daaromheen een grote pergola in een open ronde vorm. Onder de pergola staan banken en ook in de zon is een bank geplaatst. Er zijn een aantal zogenaamde springplaten neergezet; kinderen kunnen van de ene plaat naar de andere springen. Deze hoek is in gras uitgevoerd.

Een lig- en speelheuvel vangt het hoogteverschil op, op de plek van de huidige keerwanden. Kinderen kunnen er over rennen, lekker op zitten of in de zon te liggen. In de paden zijn paaltjes geplaatst, waar kinderen langs kunnen slompen. Sommige van de palen zijn tevens verlichtingspunten.



De grens tussen het plein en de omliggende tuinen wordt gevormd door een stevige balkenconstructie. Het biedt als het ware een ruimtelijke omkadering van het plein. Nu is het plein een duidelijke besloten eenheid, met een prettiger schaal dan de omliggende flat.

Ontwerpschets STENIG-DOEN

Ook in deze variant zijn spelen en uitnodigen tot beweging het uitgangspunt. Toepassing van water en gevarieerde, kleurrijke bestrating leidt tot een aantrekkelijke, duurzame en onderhoudsvriendelijke inrichting.

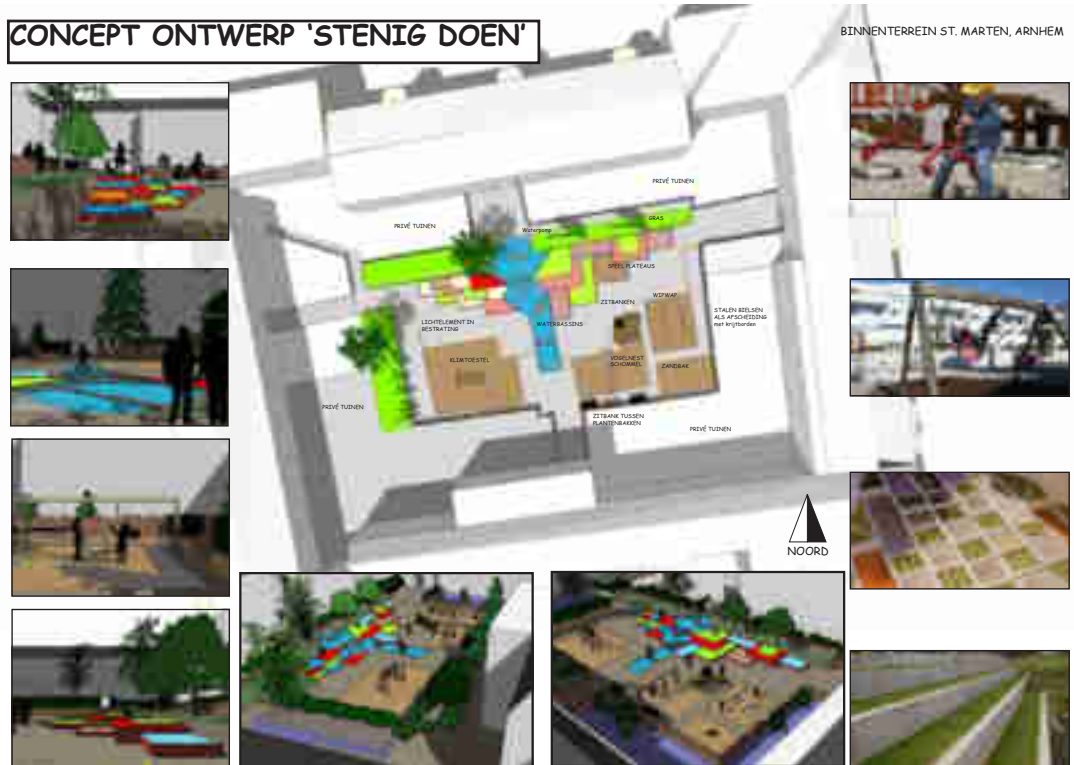
Centraal element op het plein vormen de speelplateaus. Dit zijn vierkante/ rechthoekige vlakken die ten opzichte van elkaar verspringen en die daarmee het hoogteverschil van ongeveer 1,5 meter op een speelse manier oplossen. De vlakken zijn ingevuld met vrolijk gekleurde rubberen tegels. De plateaus zijn om op te spelen en te rennen of om gewoon rustig op te zitten. Op een plek is een zandbak gemaakt. In het midden van de plateaus ligt een serie ondiepe waterbassins. De randen zijn met platte stenen afgebakend waar het water overheen valt. De watervalletjes zijn leuk om te zien en om mee te spelen. Het geluid van vallend water geeft een bijzondere sfeer.

De oostkant van het plein is ingericht als plek voor de jonge kinderen en hun ouders. Er staat een vogelnestschommel en een wip-wap. Er is een zandbak met kleine graafmachientjes, die kleuters zelf kunnen bedienen.

Aan de westkant van het plein is voor de grotere kinderen een klimrek geplaatst.

In de verharding van het pad zit verlichting. De verlichting volgt de randen van de plateaus en geeft 's avonds een bijzondere tekening.

De omkadering van het plein bestaat uit metalen platen in verschillende hoogtes, waar op sommige plekken tekenborden zijn bevestigd, waar kinderen met stoepkrijt op kunnen tekenen.



Reactie van de bewoners op de twee alternatieven

Tijdens de tweede instuif voor volwassenen is er door de buurtbewoners zeer aandachtig naar de plannen gekeken. De algemene voorkeur gaat uit naar de inrichtingsschets *Groen-doen*. De ronde vormen en het zeer kindvriendelijke karakter spreken zeer aan. Het uitnodigende karakter voor actief spel past goed bij de wensen voor meer uitdaging tot spel. Ook de overzichtelijkheid spreekt aan.

Van de inrichtingsschets voor *Stenig-doen* waren de bewoners zeer gecharmeerd van de vele aantrekkelijke speelvoorzieningen, zoals de vogelnestschommel en de graafmachientjes. De strakke vormen vind men echter niet aantrekkelijk. Het water vindt vrijwel iedereen gevaarlijk en/ of slecht te onderhouden.

Naar aanleiding van de reacties op de bewonersinstuif heeft de kerngroep besloten dat het eindontwerp voor het plein voornamelijk zal worden gebaseerd op de inrichtingsschets *Groen-doen*. Het ontwerp zal, voor zover mogelijk, worden aangevuld met de aantrekkelijke speelelementen uit *Stenig-doen*, zoals de graafmachientjes en de vogelnestschommel. Er zal in het ontwerp geen water worden toegepast, omdat het lastig schoon te houden is, gevaarlijk kan zijn, en relatief duur in aanleg.



Inloop-avond

De twee ontwerpschetsen zijn aan de bewoners voorgelegd tijdens een inloopavond in het wijkcentrum De Hommel. Deze avond duurde van 7 tot 9 uur. De buurtbewoners zijn uitgenodigd met een huis-aan-huis verspreide flyer (Bijlage 2). De mensen konden binnenlopen wanneer hen het beste uitkwam.

Op twee panelen zijn de ontwerpschetsen gepresenteerd. Bij ieder paneel stond iemand om een toelichting te kunnen geven. Mensen kregen deze persoonlijke benadering, omdat niet iedereen plattegronden kan lezen, goed Nederlands kan spreken en even gemakkelijk in groepen kan of wil praten. Ook zijn beide ontwerpen als driedimensionaal model op een computer gepresenteerd. Dit gaf een heel goed ruimtelijke beeld van het ontwerp. Voor mensen die geen plattegronden kunnen lezen was dit een zeer goede manier om de plannen duidelijk te maken. De mensen konden direct vertellen wat ze vinden van de ontwerpen. We hebben hen gevraagd naar wat goed en wat minder goed is, en wat zij zouden willen verbeteren aan de ontwerpen. De opmerkingen werden direct op een flap-overvel naast het ontwerp geschreven, zodat ook anderen daar op konden reageren.

Tijdens deze instuifavond zijn 10 bewoners langs geweest. Ook nu was het weer een goede afspiegeling van de buurt. Mensen namen ruim de tijd om de toelichting op de schetsen aan te horen en om hun reacties te geven. De mensen beperkten zich in hun opmerkingen niet alleen tot het ruimtelijke ontwerp; er zijn ook een aantal opmerkingen gemaakt over het beheer en toezicht.

De opmerkingen die zijn gemaakt tijdens de instuif zijn in een overleg met de werkgroep besproken. Dan wordt ook bepaald welke elementen in het eindontwerp komen.



6 Buitengewoon Binnenterrein

6.1 Het ontwerp

Het uiteindelijke ontwerp is een verdere uitwerking van *Groen-doen*, waarin de opmerkingen uit de instuifavond en werkgroep zoveel mogelijk zijn verwerkt. Dit ontwerp wordt aangeboden aan woningcorporatie Portaal en de gemeente Arnhem. Zij zullen het in samenspraak tot een uitvoeringsplan brengen, fondsen werven en voor uitvoering zorgdragen.

Uitdaging tot actief spel

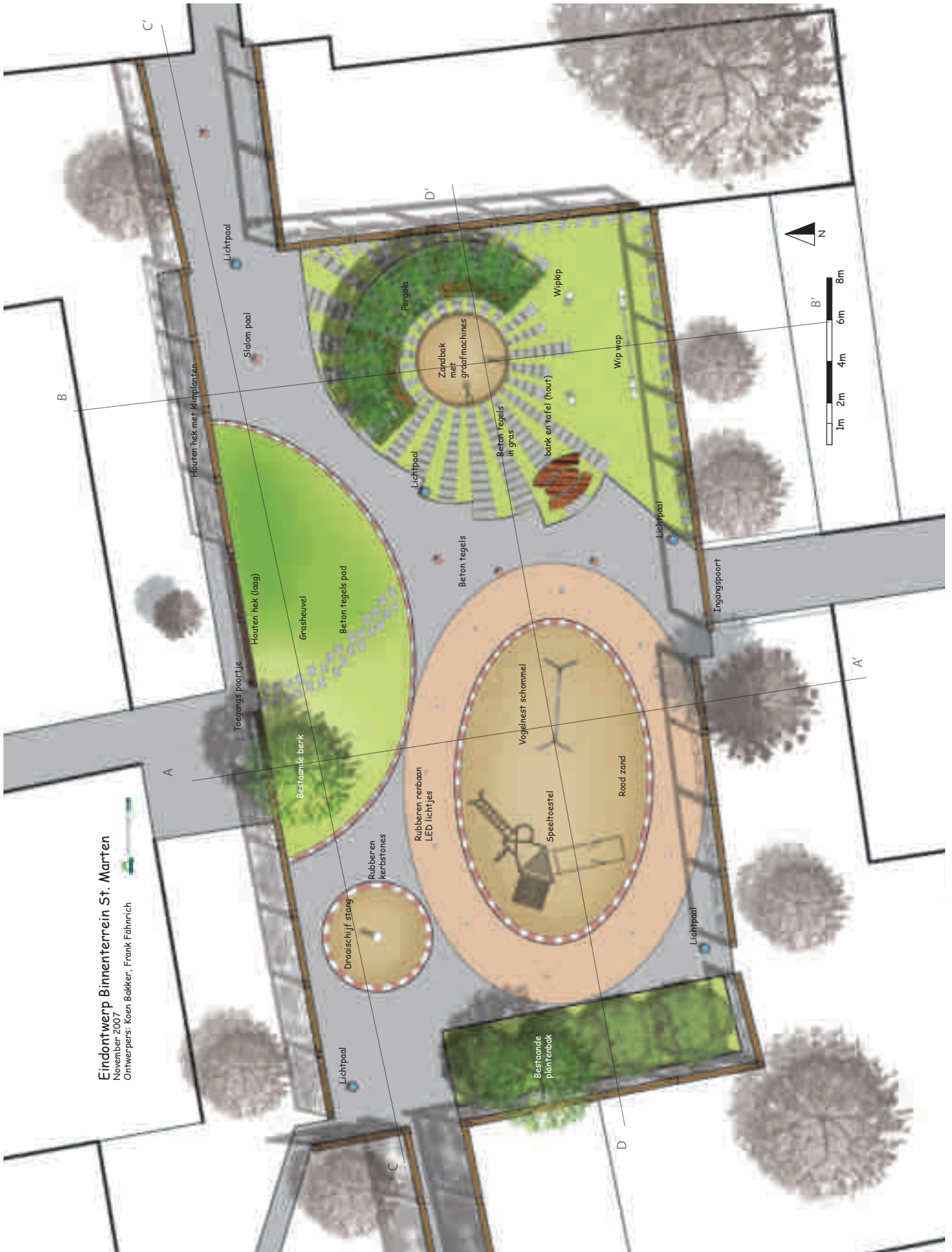
In dit plein worden kinderen uitgenodigd tot sportiviteit en lichamelijke activiteit. Het plein is zo ingericht dat het uitnodigt tot bewegen. Voor ouders en ouderen is er gelegenheid elkaar te ontmoeten in een prettige groene omgeving. Het plein heeft grotendeels een open karakter, waardoor het overzichtelijk is en ruimte biedt voor activiteit. Er is echter ook wat meer beslotenheid waar kleine kinderen kunnen spelen en ouderen kunnen zitten. Ronde vormen en houten materialen geven het plein een robuust, maar vriendelijk karakter. Het westelijke deel van het plein, dat ingericht wordt voor de grotere kinderen heeft een groot, opvallend klim- en klauterrek. Eromheen ligt een circuit. Dit ovaalvormige, rubberen pad is vormgegeven als een ren- of atletiekbaan, waarbij de randen van het pad door een rood-witte afscheiding zijn vormgegeven. Het lijken net de kerbstones van een echt racecircuit. Kinderen kunnen op deze manier een wedstrijdje rennen, fietsen, steppen of skaten. 's Avonds worden de paden opgelicht door LED-lampjes in de verharding. Er staat voor de grotere kinderen ook een slingerpaal.

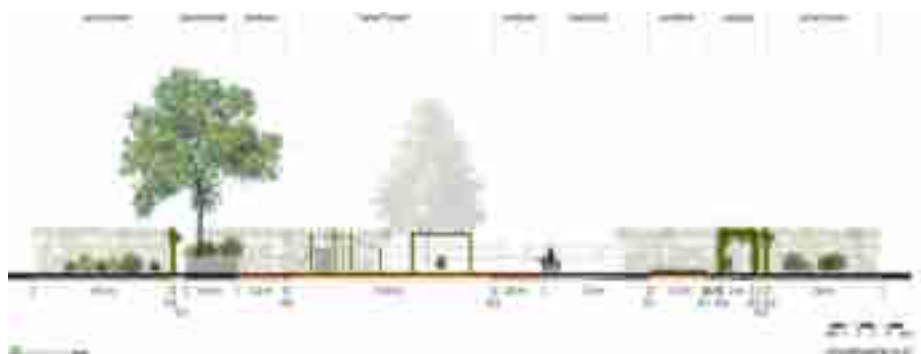
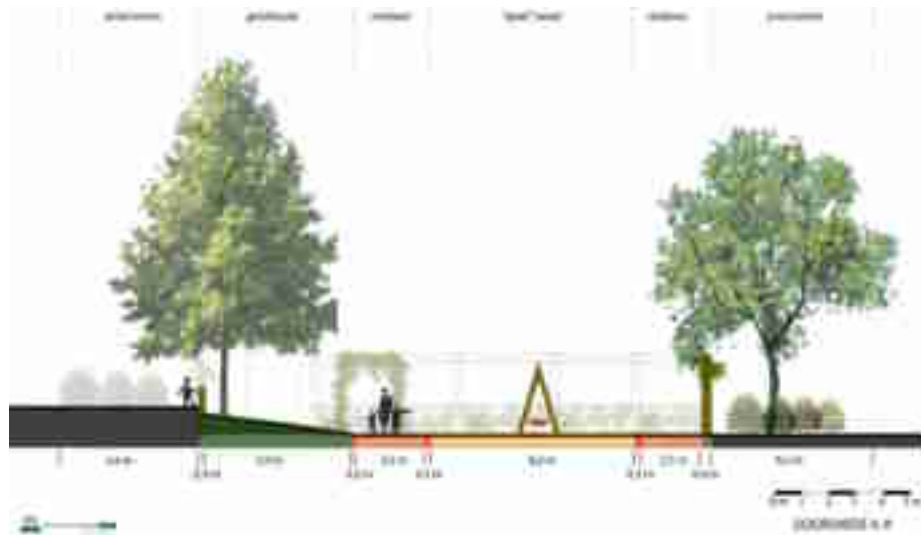
Zon en schaduw

Voor de kleine kinderen is in de oosthoek een zandbak met daar omheen een grote pergola in een open ronde vorm. De pergola vormt een prettig groen dak en geeft schaduw. Onder de pergola staan banken. Op een zonniger deel zijn twee banken met een tafel geplaatst. In de zandbak staan twee kleine graafmachientjes, waar de kinderen echt mee kunnen graven. In het gras staan een paar 'wip-kippen' en een wip-wap. Een lig- en speelheuvel van gras vangt het hoogteverschil op, op de plek van de huidige keerwanden. Er loopt een eenvoudig paadje van stapstenen van boven naar beneden. Kinderen kunnen er over rennen, lekker op zitten of in de zon te liggen. In de paden zijn paaltjes geplaatst, waar kinderen langs kunnen slalommen. Sommige van de palen zijn tevens verlichtingspunten.

De grens tussen het plein en de omliggende tuinen wordt gevormd door een stevige balkenconstructie. Het biedt als het ware een ruimtelijke omkadering van het plein. Nu is het plein een duidelijke besloten eenheid.

In Bijlage 1 is een uitgebreide beschrijving opgenomen van de materialen die in dit ontwerp bij voorkeur kunnen worden toegepast. Bij de nadere uitwerking van het plan dient dit als handreiking. De uiteindelijke materiaalkeuze hangt af van vele factoren, zoals bijvoorbeeld duurzaamheid, beheer en aanlegkosten.





6.2 Een nieuw plein, en dan?

Om het nieuwe plein straks een plein van de hele buurt te laten zijn, zullen er acties ondernomen moeten worden om de betrokkenheid bij het plein te vergroten. Mensen zullen zich prettiger voelen op het plein als het er schoon en goed onderhouden uitziet. Daar ligt natuurlijk een belangrijke taak voor de gemeente en de woningcorporatie. Maar niet alleen zij zijn verantwoordelijk: ook de kinderen zelf, hun ouders en de omwonenden hebben een rol.

Nu al wordt het plein door een groep moeders en kinderen om de week schoongemaakt en wordt er een voorjaarschoonmaak gehouden. Vanuit het wijkcentrum worden de kinderen gestimuleerd mee te doen. Na afloop is er wat lekkers. Het zou goed zijn als dit initiatief ook in de toekomst doorgaat.

Het organiseren van toezicht door de bewoners zelf kan belangrijk zijn om de betrokkenheid met het plein, maar zeker ook bij de andere buurtbewoners te vergroten. Ouders kunnen met elkaar afspreken bij toerbeurt extra aandacht te besteden aan het toezicht op de kinderen.

Een van de suggesties die naar voren is gebracht tijdens de bewonersbijeenkomsten is het opzetten van een project om moeders te begeleiden. Om ze op die manier te leren hoe het buitenspelen met hun kinderen tot een gezellige, actieve en sociale gebeurtenis kan worden. Het is niet altijd gebruikelijk dat moeders actief met hun kinderen (buiten)speelactiviteiten ondernemen. In sommige culturen is het niet gebruikelijk, in sommige gezinnen is er gewoonweg geen aandacht voor.

Om de overlast van hangjongeren te voorkomen, speelt toezicht een rol. Ook het 's nachts afsluiten van een of meerdere toegangspoorten tot het plein kan hier een belangrijke rol bij spelen. Voor zo'n afsluiting zullen de gemeente, de woningcorporatie en de omwonenden nader met elkaar afspraken moeten maken.

Hondenpoep is een belangrijke ergernis van de gebruikers van het plein. Een verbod voor honden kan een uitkomst zijn.

Tijdens de bijeenkomsten met de buurtbewoners zijn er nog een aantal waardevolle suggesties gedaan over aanleg en beheer:

- *Buurtbudget in eigen beheer.*
Als de buurt zelf zeggenschap krijgt over hoe het geld voor beheer en onderhoud wordt ingezet, zijn ze meer betrokken bij wat ermee gedaan wordt.
- *Kinder pleinmanager.*
Een team van twee kinderen zou bij toerbeurt pleinmanager kunnen zijn. Kinderen zouden dit als een leerproject, bijvoorbeeld samen met de wijkagent of buurtmanager kunnen uitvoeren. De kinderen spreken andere kinderen aan op hun speelgedrag of ondernemen activiteiten om kinderen bij het spel te betrekken.
- *Doe-dag: slopen met de buurt.*
Het opruimen van de oude inrichting van het plein kan als een buurtactiviteit worden opgezet. Mensen zijn actief bezig en leren de andere buurtbewoners kennen.
- *Aanleg via werkloze jongeren.*
Werkloze jongeren uit de buurt kunnen werkervaring opdoen als ze worden ingeschakeld bij de aanleg van het nieuwe plein. Volwassenen, jongeren en kinderen zullen meer waardering opbrengen voor de dingen die zijn aangelegd voor iemand die zij kennen. Wanneer de jongeren de grote broers zijn, kan de motivatie groter zijn om mee te doen.

7 Reflectie

7.1 Inhoudelijk (ontwerp)

In de verschillende bijeenkomsten met de kinderen en de volwassenen zijn veel ideeën naar voren gebracht over hoe men het plein graag zou zien en zou willen gebruiken. Verreweg de meeste mensen waren er duidelijk over dat de speelfunctie tenminste behouden zou moeten blijven en liefst zelfs uitgebreid zou moeten worden. In het ontwerp dat er nu ligt, zijn er vooral voor de oudere kinderen veel meer en uitdagender speelvoorzieningen. Deze voorzieningen zullen de kinderen hopelijk uitdagen tot actie en sportief spel.

Veel mensen brachten naar voren dat zij het plein groener en kleurrijker willen hebben. Dan is het niet alleen aangenamer om te verblijven, het ziet er vanuit de omliggende woningen ook aantrekkelijker uit. Het kan bovendien bijdragen aan het verminderen van de geluidsoverlast. In het ontwerp is het groen voornamelijk gerealiseerd door de twee grasvelden aan te brengen: de lichte heuvel en de hoek voor de kleinste kinderen zijn in gras uitgevoerd. Over de pergola en de houten constructie (het kader) om het plein zullen klimplanten groeien.

Als ontmoetingsplek zal het plein beter kunnen functioneren door het plaatsen van meerdere banken, en zelfs een stel banken met tafel. Door in het plein speelse verlichting in de bestrating op te nemen, is het ook 's avonds leuk om naar te kijken.

Het ontwerp is in de laatste werkgroepvergadering zeer enthousiast ontvangen. Ook van de buurtbewoners komen positieve reacties. Na het opleveren van dit ontwerp aan de opdrachtgever, zal het ontwerp bestekklaar gemaakt moeten worden. Pas dan komen de exacte kosten in beeld. Het is niet ondenkbeeldig dat er aanpassingen in het ontwerp gemaakt gaan worden om tot kostenbesparingen te komen, voor de aanleg dan wel in de beheerfase. Het is een uitdaging dit te doen in de geest van het ontwerp.

7.2 Procesaankpak

Het project is uitgevoerd door de Wetenschapswinkel van Wageningen UR. Onder die vlag zijn twee onderzoekers en twee studenten Landschapsarchitectuur met het project aan de slag gegaan. Eén onderzoeker is als projectleider verantwoordelijk geweest voor de voortgang van het project, de andere was verantwoordelijk voor het inhoudelijke eindresultaat. De studenten hebben een zeer actieve rol; zij zijn degenen die het ontwerpwerk hebben gedaan.

In het schema zijn de verschillende processtappen te zien die voor het maken van dit ontwerp in samenspraak met de buurt zijn doorlopen. Het proces volgt in grote lijnen de stappen van een ruimtelijk ontwerpproces. Op verschillende momenten zijn er, om dat ontwerpproces te voeden, bijeenkomsten met de werkgroep en met bewoners georganiseerd.

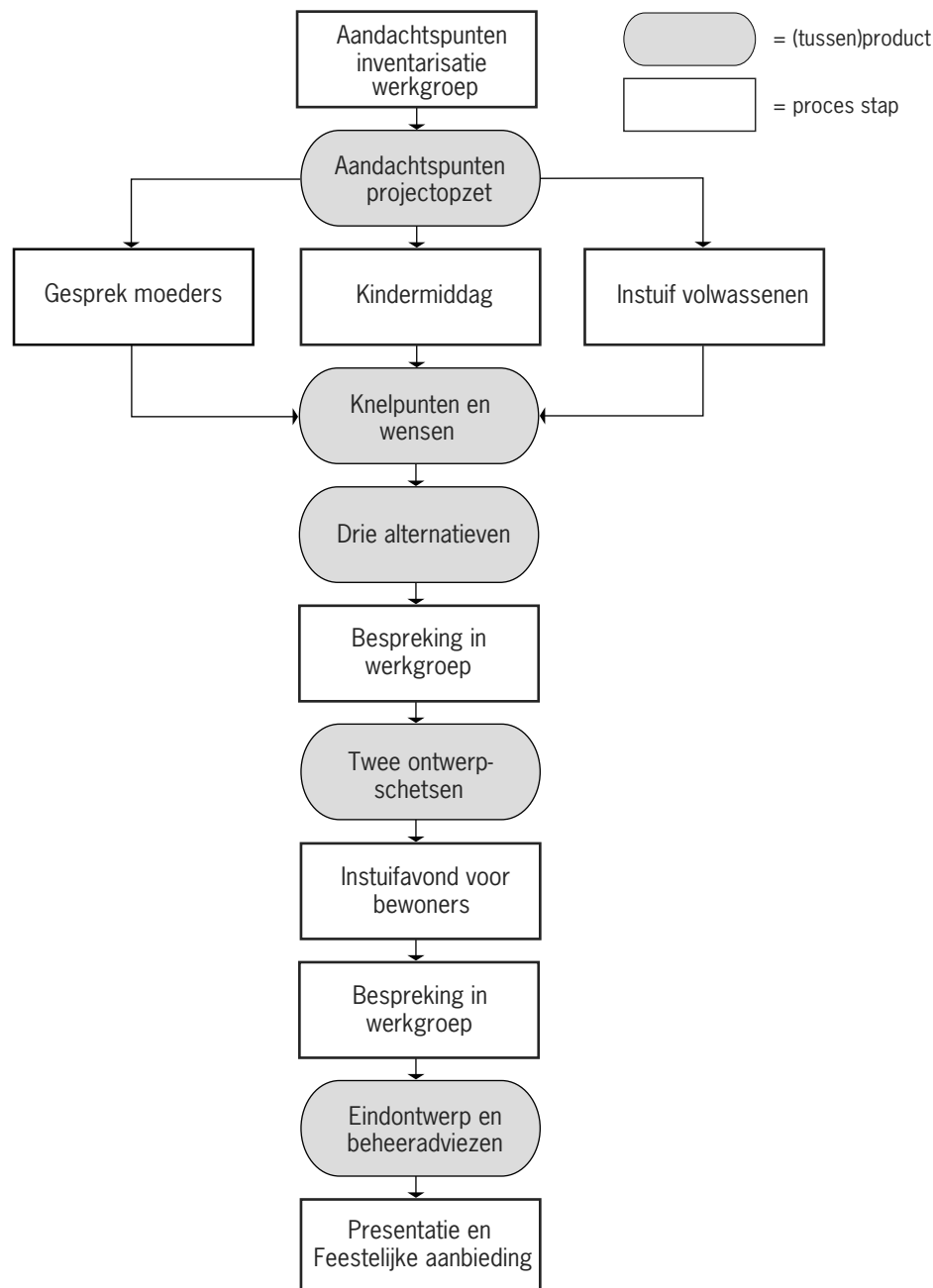
Voor het onderzoek is een kernteam opgericht waarin de mensen zitten die het meest actief bij het project zijn betrokken: naast de onderzoekers en studenten zijn dat vertegenwoordigers van de opdrachtgever, woningcorporatie Portaal en de gemeente Arnhem. Deze kerngroep kwam regelmatig bijeen. Een aantal malen werd deze groep uitgebreid tot werkgroep, met een viertal actieve en betrokken buurtbewoners: twee Turkse moeders, een architect en een bosbouwdeskundige. Deze groep heeft steeds inhoudelijk over het project meegepraat. De diversiteit van de werkgroep en de diverse achtergronden in kennis hebben zeer breed en grondig commentaar opgeleverd.

Op verschillende momenten zijn er bijeenkomsten met de buurtbewoners georganiseerd: de kinder-doemiddag en twee maal een instuif voor volwassenen. Daarover is meer te lezen in de betreffende kaders elders in dit rapport. Het organiseren van laagdrempelige bijeenkomsten was belangrijk, om mensen te trekken die de gevarieerde opbouw van de wijk weerspiegelen. Alle drie de keren is dit gelukt.

Uit de reacties is op te maken dat bij meer bewoners en kinderen de betrokkenheid bij wat er zal gaan gebeuren met het plein groot is. De aandacht voor het plein heeft er onder meer toe geleid dat het opruimen met een grotere groep moeders en kinderen gebeurt.

Door het project is er bij de vertegenwoordigers van de woningcorporatie en de gemeente ook een sterker gevoel van urgentie ontstaan. De intentie om daadwerkelijk tot realisatie te komen is al uitgesproken.

Het ontwerp is tijdens een feestelijke bijeenkomst aangeboden aan bestuurders van woningcorporatie Portaal en van de gemeente Arnhem. Ook vanuit deze bestuurders wordt hopelijk de intentie uitgesproken dit plan te gaan realiseren. Er zal tussen deze twee partijen een actieve samenwerking moeten volgen om het plein op redelijk korte termijn opnieuw in te richten.



Overzicht processtappen en (tussen)producten.

Geraadpleegde literatuur

Aalbers, C. & V. Bezemer, 2005. *Bewonersinbreng in Groen I; participatief onderzoek van buurtgroen in Osdorp en Deelgemeente Noord en de basis voor samenwerking met bewoners*. Rapport 1187, Alterra, Wageningen.

Companen, 2007. *Wijkvisie Sint Marten / Sonsbeekkwartier-zuid: Met het oog op een milieuvriendelijke wijk*. Companen, Arnhem.

Filmer, Anneke, 1999. *De groene vingers van Utrecht noordoost. Hoe een stadswijk door particulier initiatief fraaier en leefbaarder wordt*. Uitgeverij Jan Mets, Amsterdam.

Ruiter, E.M.V. de & C.B.E.M. Aalbers, 2005. *10 Rotterdammers, 118 foto's, onderzoek naar de waardering en beleving van groen onder bewonersgroepen in de deelgemeente Noord*, Rapport 1221. Alterra, Wageningen.

Van Herzele, Ann en Veerle Heyens, 2003. *Het park met iedereen. Ideeënboek voor participatie in groen*. Ministerie van de Vlaamse gemeenschap, afdeling Bos & groen. Brussel.

Groen nr. 9, september 2005, *Themanummer over bewonersparticipatie in het groen*.

Bijlage 1

MATERIALIZERING behorende bij het pleinontwerp "Binnenplein / St. Marten"

Speeltoestellen

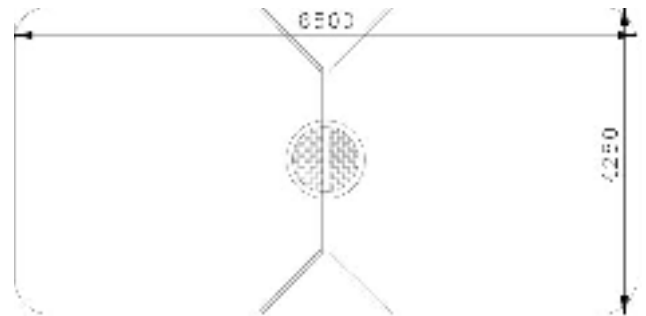
1 Vogelneestschommel

- leverancier: Nijha
- geschikt tot 6 personen
- leeftijdscategorie: 5 - 12 jaar
- afmetingen: 423 x 169 x 270 cm
- Benodigde valbeschermingsruimte: 832 x 420 cm
- valhoogte 155 cm
- kleur: geel, rood of blauw
- prijs in verschillende uitvoeringsvarianten (excl. BTW):

- A. Exclusief betonfundatie: € 1.686,00
- B. Inclusief betonfundatie: € 2.070,00
- C. Inclusief installatie: € 2.484,00 (franco levering)

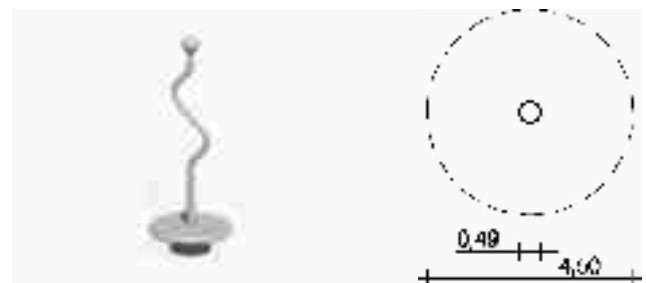
- ondergrond: zand 0,2-2 mm / laagdikte minimaal 300 mm + 200 mm extra

Als er los materiaal (zand, grind, schors etc.) wordt gebruikt, moet de aangebrachte laag 200 mm dikker zijn dan de laagdikte die de laboratoriumproef heeft vastgesteld om aan de vereisten in de kritieke valtest te beantwoorden.



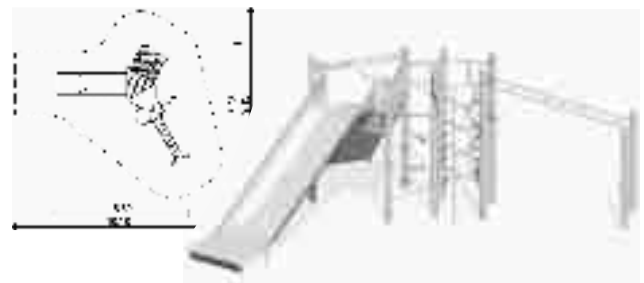
2 K&K Cirkelschijf (0,45)

- leverancier: Boas
- leeftijdscategorie: vanaf 6 jaar
- betonfundatie: 1 deel 35 x 35 x 60 cm
- Afmeting speeltoestel: 49 cm in doorsnede
- Ben. valbeschermingsruimte: 450 cm in doorsnede
- hoogte: 135 cm



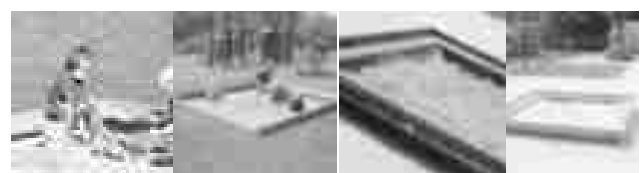
3 K&K combinatie van speeltoestellen

- leverancier: Boas
- leeftijdscategorie: vanaf 6 jaar
- Valhoogte: 265 cm



4 Ronde zandbak

- leverancier: Velopa
- houten omkadering; milieuvriendelijk, speelse natuurlijke uitstraling
- onderhoudsarm door olie impregnatie onder hoge druk
- hoogte: 20 cm

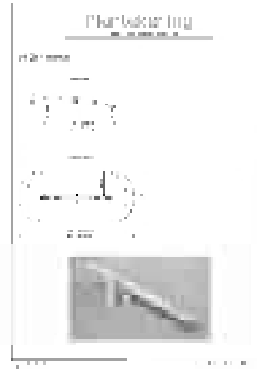


MATERIALIZERING behorende bij het pleinontwerp "Binnenplein / St. Marten"

Speeltoestellen

5 Wip 2 zits

- leverancier: Acacia Robinia
- leeftijdscategorie: vanaf 3 jaar
- Benodigd beton: 20 cm³
- Valhoogte: 100 cm
- Benodigde valbeschermingsruimte: 700 x 370 cm
- Leverbaar in FSC
- Afmetingen: lengte 400 cm (balklengte) / maximale wiphoogte 100 cm / breedte doorsnede van robinia rondhout 18 - 22 cm



6 Graafmachine

- leverancier: Boas
- hoogte: 72 cm
- actieradius: 76 cm
- afmetingen speelelement: 120 x 30 cm
- betonfundatie: 1 deel 30 x 30 x 40 cm



Meubilair

1 Timberstyle bank zonder rugleuning

- leverancier: Velopa
- 2-zijdige bank
- FSC hardhout; onbehandeld of in kleur gespoten
- Afmetingen: 200 x 38,5 x 43 cm
- Prijs: € 188,- tot € 293,-



2 Timberstyle cirkel bank

- leverancier: Velopa
- gebogen met R150 cm of gebogen met R200 cm
- FSC hardhout, onbehandeld of in kleur gespoten
- Afmetingen: 39 cm in breedte / 43 cm in hoogte
- Prijs: € 150,- tot € 227,-



3 Lichtpalen

- leverancier: Onbekend
- maat: Ca. 50 - 80 cm hoog, met een diameter van tussen de 20 tot 50 cm. Vrij robuust vanwege lage hoogte. Moet op gezeten/gespeeld kunnen worden.



4 Hekwerk en pergola

- leverancier: Plato International BV (<http://www.platowood.nl/>)
- Geplatoniseerd vuren hout (bewerkt hout).
- Afmetingen hekwerk: 300 x 30 x 30 cm ca. 90 stuks
laag hekwerk: 80 x 30 x 30 cm ca. 3 stuks
- Raster hekwerk tussen balken:
houten plinten 300 x 150 cm ca. 24 st. zuidkant plein
300 x 300 cm ca. 16 stuks Noordkant plein
- Pergola: 300 x 30 x 30 cm voor staande balken
- Optie naast houten plinten:
Raster van gegalvaniseerd of verzinkt betongaas.
Diagonaal geplaatst t.o.v. houten structuur. Bij voorkeur gemonteerd in het midden van de balken, niet aan de buitenkant.

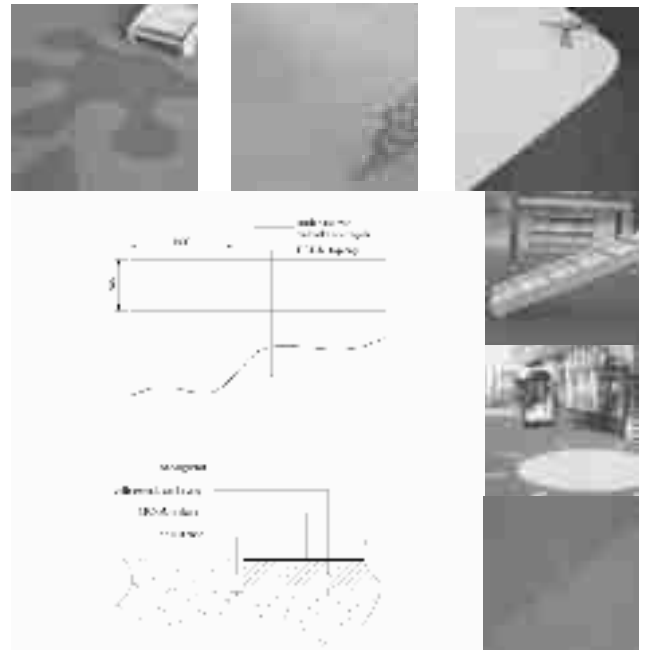


MATERIALIZERING behorende bij het pleinontwerp "Binnenplein / St. Marten"

Ondergrond

1 Bouncy ground

- leverancier: Velopa
- naadloos gegoten rubberen vloer
- slijtvaste hygienische ondergrond
- origineel motief of speels patroon in vrolijk heldere kleuren te verwerken
- lange levensduur en lage onderhoudskosten
- naadloze slijtvaste antislipvloer
- zelfdovend (brandklasse 2)
- waterdoorlatend en daardoor in grote mate zelfreinigend en sneldrogend
- milieuvriendelijk door gebruik van recyclebare en gerecyclede materialen
- specifieke kenmerken: de vloer is alleen te leggen onder droge omstandigheden, in de periode tussen april en oktober en bij een temperatuur hoger dan 7 graden.



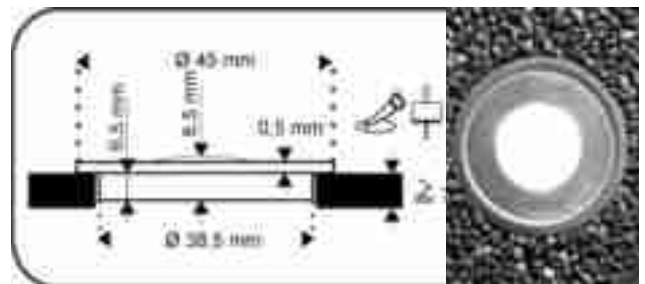
2 Beton tegels

- leverancier: verscheidenen
- maat: 50 x 50cm voor het gehele plein
- in gras gelegen beton tegels moeten op maat gesneden worden. Beton tegels nemen qua omvang af, naarmate ze richting midden van de zandbak gaan. Stenen moeten wel van dezelfde soort en kleur zijn.
- bij voorkeur de tegels zonder vellingkant



3 LED verlichting (voor in renbaan)

- leverancier: Eyeleds® www.eyeleds.com (http://www.eyeleds.com/index.php?option=com_docman&task=cat_view&gid=75&Itemid=35)
- IP67 gecertificeerd (beschermingsgraad tegen stof en water)
- Topkwaliteit RGB LED's
- Inbouwdiepte van slechts 6,5 mm
- Krasvast, schokvast en UV bestendige materialen
- Extreem lange levensduur van gemiddeld 100.000 uur



Bepanting voor hekwerk en pergola

1 Wisteria sinensis (voorkeur hekwerk)

Snelle klimmer, licht blad, groeit snel buiten zijn bestemde vak, bloeit mooi mits in voldoende licht en warmte.

2 Hedera Helix (optie)

Stug, schaduw tolererende klimplant, wintergroen. Echter vrij donker groen en zwaar blad. Kan daarom wat donkere indruk geven aan plein.

3 Parthenocissus tricuspidata (voorkeur pergola)

Rood blad, is redelijk schaduw tolerant, makkelijke klimmer, volwassen blad is groot, voornamelijk goed op wanden, kan mogelijk te fragiel zijn voor intensief gebruikt plein.



MATERIALIZERING behorende bij het pleinontwerp "Binnenplein / St. Marten"

Alternatieve klimtoestellen

1 Klimtoren

- leverancier: Nijha
- geschikt tot 8 personen
- leeftijdscategorie: 5 en ouder
- afmetingen: 147 x 116 x 300 cm
- Benodigde valbeschermingsruimte: 647 x 616 cm
- valhoogte 300 cm
- prijs in verschillende uitvoeringsvarianten (excl. BTW):

- A. Exclusief betonfundatie: € 3.441,00
B. Inclusief betonfundatie: € 3.729,00
C. Inclusief installatie: € 4.212,00 (franco levering)



2 Klauterpaviljoen

- leverancier: Acacia Robinia
- leeftijdscategorie: 3 en ouder
- afmetingen: 400 x 300 x 190 cm
- Benodigde valbeschermingsruimte: 700 x 650 cm
- valhoogte 190 cm
- Benodigd beton: 60 cm³
- De speeltoren bestaat uit een speelpodium 6-hoekig welke onregelmatig is opgebouwd.
De maten zijn ca. 1,80 x 2,00 meter ; Ph = 1,90 m
De speeltoren heeft tevens de volgende aanbouwelementen:
 - 2 schuine sportenopgangen;
b = ca. 0,60 m ; h = 1,90 m
 - 3 schuine sportenopgangen met vouw en opgezette traptreden
 - 3 ingebouwde zitbanken met zijwanden onder het speelpodium



Bijlage 2 Voorbeelden huis-aan-huis flyers

Naar een nieuw ontwerp voor het Binnenterrein

Uitnodiging

Het Binnenterrein is toe aan een opknapbeurt. Mensen van het Wijkplatform Sint Marten en van het wijkcentrum hebben de Wetenschapswinkel Wageningen gevraagd om samen met de buurtbewoners een ontwerp voor het plein te maken.

Op de kindermiddag en de instuif op het plein eind juni heeft u wensen en ideeën aan ons laten weten. Daarmee is het team aan het werk gegaan. Er zijn twee uiteenlopende ontwerpen gemaakt voor hoe het plein er uit zou kunnen zien. U kunt de tekeningen komen bekijken op maandagavond 17 september in Wijkcentrum De Hommel. Er zijn mensen aanwezig om u te vertellen over de ontwerpen en aan wie u vragen kunt stellen.

U kunt op die avond laten weten wat u goed en minder goed vindt aan de ontwerpen. Heeft u een beter idee? Vertel het ons!

Met uw opmerkingen maken wij een eindontwerp dat zal worden aangeboden aan de gemeente Arnhem en de woningbouwvereniging Portaal.

Namens het team,

Ali Özdemir

Wat: Inloopavond voor ontwerp Binnenterrein

Wanneer: Maandagavond 17 september

tussen 19 en 21 uur

Waar: Wijkcentrum De Hommel

Meer informatie: Ali Özdemir
Tel: 026-4459027 of 4450764



Binnenterrein yenilenmesi için oluşacak olan plan

DAVETİYE !

Binnenterrein onarım aşamasına gelmiştir. Mahalle teşkilatı St-Marteni ve mahalle semtevi 'de Hommel' ve bölge çalışma gurubu tarafından wagening universitesine pleinin yeniden düzenlenmesi için bir plan yapılması konusunda başvuruda bulunmuşlar.

Biz bu planı siz sakinlerle birlikte yapmak istiyoruz.

Geçen haziran ayında pleinde yapılan konuşmalarda çocuklar ve yetişkinler kendi düşünce ve görüşlerini belirtmişidiler. Bu neticeden sonra görevli kişiler çalışmalarını yürütmeye devam etmişler.

Şu anda binnenterrein yeniden onarımı için iki tane model çizilmiştir. Bu modelleri 17 eylül Pazartesi Nisami mahalle evi (de Hommel) da gelip görebilirsiniz.

Burda görevli kişiler modeller hakkında bilgi verip, aynı zamanda sorularınıza yer verilecektir.

Bu toplantıda pleinle ilgili çizilen iki model hakkında iyi olup olmadığına dair düşünce ve fikirlerinizi bize söyleyebilirsiniz.

Sizin verdiğiniz öneri ve düşünceler doğrultusunda son bir model yapılacak ve bu plan Belediyeye ve ev burosu Portaal'a sunulacaktır.

Çalışan görevliler namına,

Ali Özdemir

Ne: Binnenterreinin onarılması için toplantı

**Ne zaman: 17 eylül Pazartesi akşamı
saat 19.00 ile 21.00 arası**

Nerede: Semt evi (de Hommel) da

Fazla bilgi için: Ali Ozdemir

Tel: 026-4459027 of 4450764



Wetenschapswinkel Wageningen UR



Wetenschapswinkel Wageningen UR

De Wetenschapswinkel is een onderdeel van Wageningen Universiteit en Researchcentrum. Allerlei maatschappelijke organisaties, actiegroepen of verenigingen kunnen hier terecht met een vraag of probleem op het werkterrein van Wageningen UR.

Voor meer informatie kunt u contact opnemen met:

Wetenschapswinkel Wageningen UR

Postbus 9101
6700 HB Wageningen
tel. (0317) 48 39 08
fax (0317) 48 44 49
e-mail: wetenschapswinkel@wur.nl

Ook kunt u op de website kijken:
www.wetenschapswinkel.wur.nl