

20 april
2017

Benchmark Petten

Lessen voor Holwerd aan Zee

Sjoerd de Boer

Dirk Hogewoning

Mia Rosa Hupkens

Niels Langeveld

Annabel van de Sande



Inhoud

Samenvatting.....	3
1. Inleiding	6
2. Inventarisatie Petten.....	8
2.1. Identiteit	12
2.2. Lagenbenadering	16
2.3. Sociaaleconomisch.....	22
2.4. Beleid	24
2.5. Natuur.....	26
2.6. Projecten bij Petten	30
2.7. Recreatie & verblijf	38
2.8. Gebiedsmarketing.....	44
3. (SWOT) Impact/ evaluatie van het project.....	47
4. Conclusie.....	51
5. Discussie	53
6. Aanbevelingen	55
Bibliografie.....	57
Bijlages.....	62
Bijlage 1: Habitattypen Natura 2000 gebieden in de omgeving van Petten	63
Bijlage 2: Interview Anette (informatiecentrum Petten)	66
Bijlage 3: Bevindingen Bengersiel.....	67

Samenvatting

Dit onderzoek is uitgevoerd in opdracht van werkgroep 'Holwerd aan Zee'. Holwerd is een dorpje in Noordoost Friesland dat wordt geteisterd door een sterke bevolkingskrimp. Om deze krimp tegen te gaan is er een plan opgesteld om Holwerd weer op de kaart te zetten. Het plan betreft een waterverbinding tussen Holwerd en de Waddenzee met een binnendijks brakwatermeer. Deze verbinding moet kansen bieden op het gebied van natuurontwikkeling, ruimtelijke inrichting, toerisme, recreatie en aantrekkelijke woonmilieus.

Om de kansen en bedreigingen van een dergelijk project in kaart te brengen, is er een benchmark gedaan naar een vergelijkbaar kustdorp, waarbij een soortgelijk project reeds is uitgevoerd. De projectgroep heeft hierbij Petten toegewezen gekregen. Het doel is het verkennen van de succes- en faalfactoren bij de verschillende kustprojecten rond Petten. De lessen die uit dit onderzoek kunnen worden getrokken moeten leidend zijn bij het benoemen van concrete plannen voor het project 'Holwerd aan Zee'.

De hoofdreden om Petten als benchmark te analyseren, is omdat er langs de kust van Petten een enorm kustverdedigingsproject bij de Hondsbossche Zeewering is uitgevoerd. Verder hebben Petten en Holwerd gelijkenissen met betrekking tot een aanwezige bevolkingskrimp, het bevolkingsaantal en de ligging ten opzichte van de zee. In dit rapport is de opzet van het kustproject en de impact hiervan op Petten onderzocht. Vervolgens zijn hieruit lessen getrokken van de succes- en faalfactoren voor het project bij Holwerd (aan Zee). Aan de hand hiervan kunnen concrete projecten worden benoemd om Holwerd weer op de kaart te zetten.

De vraag die in dit project centraal staat luidt:

'Hoe kunnen de kustprojecten in Petten dienen als voorbeeld voor de realisatie van een ecologische, sociaaleconomische en vitale kustregio bij Holwerd?'

Om deze vraag te beantwoorden, is een grote verscheidenheid aan factoren onderzocht. Een aantal aspecten die hierin aan bod komen zijn: gebiedsmarketing, natuurontwikkeling, recreatie, ruimtelijke situatie, toerisme, sociaaleconomische situatie, uitvoering en spin-off.

De belangrijkste kwaliteiten van Petten zijn de rust, kleine schaal, ruimte en met de aanleg van de nieuwe duinen, nu ook natuur. Sinds 2016 is het kustdorp een stuk aantrekkelijker geworden. Voor het kustproject 'Kust op Kracht' (ontstaan uit noodzaak voor de kustveiligheid), was er weinig te beleven op de dijk, maar nu ligt hier een mooi breed strand. In de zomer biedt dit voldoende ruimte voor grote groepen recreanten en is er de mogelijkheid voor vaste strandpaviljoens. Met deze vaste occupatie is het strand ook buiten het hoogseizoen nog aantrekkelijk voor strandgangers.

Helaas mist Petten in vergelijking met andere kustplaatsen zijn 'unique sellingpoints', waardoor het zich niet goed op de markt zet als toeristische trekpleister. Hier schuilt een risico achter, omdat er voldoende toeristen en recreanten benodigd zijn om de voorzieningen in het dorp draaiende te houden. Ook moet het dorp aantrekkelijk genoeg blijven voor mensen om te wonen en werken.

Met de verbeteringen uit het project "Kust op Kracht" en de gemeentelijke ambities, lijkt er een nieuwe wind te waaien en worden ondernemers aangespoord om aan de slag te gaan met eigen ideeën om de belevingswaarde van het dorp te verbeteren. De katalyserende werking is nog steeds van kracht en kan dus meer initiatieven van de grond helpen die de identiteit zouden kunnen versterken.

De toeristische sector breidt zich op dit moment langzaam uit met campingplaatsen en de gemeente Schagen heeft plannen voor een duinhotel en duinhuisjes. Een groot deel van de toeristen bestaat uit Duitsers met beperkt budget. Men komt vooral naar Petten voor de rust, ligging en natuur. Door de

kleine schaal zijn voorzieningen beperkt en simpel, waardoor het een goede budgetvakantie biedt. Voor verblijfsrecreatie zijn plannen voor een nieuw duinhotel en 150 vaste strandhuisjes, die aangevuld worden met twee strandpaviljoens. Deze laatste zullen het strand voor recreanten een stuk aantrekkelijker maken. Met het hotel en strandhuisjes wil de gemeente inspelen op belangrijke groeimarkten als de verblijfsrecreatie en mensen met hogere eisen aan luxe voorzieningen. Verder heerst een trend in de dagrecreatieve sector: natuur. Deze sluit uitstekend aan op het kustproject vanwege de toegevoegde ecologische waarde van het nieuwe duin en strand.

5

Petten heeft echter nog wel een lange weg te gaan en ze zullen beter gebruik moeten maken van gebiedsmarketing. Als het toerisme niet op gang komt, zal het dorp met haar voorzieningen langzaam verpauperen. Alle projecten en ontwikkelingen moeten tot bloei komen en onderhouden worden, om een vrolijke uitstraling te behouden.

I. Inleiding

Voor u ligt de benchmarkstudie van Petten voor het project 'Holwerd aan Zee'. Deze studie is uitgevoerd door derdejaars studenten van de opleiding Landscape & Environment Management aan hogeschool Inholland, Delft. Dit rapport dient als een verkenning van de succes- en faalfactoren van Petten en welke lessen hieruit getrokken kunnen worden voor Holwerd.

De aanleiding voor dit onderzoek is het reeds lopende project bij Holwerd. Holwerd is een plaatsje in Noordoost Friesland. Holwerd heeft, als zoveel dorpen in de regio, te kampen met een sterke bevolkingskrimp. Om dit tegen te gaan willen de bewoners in samenwerking met gemeente Dongeradeel iets ondernemen om Holwerd weer op de kaart te zetten. Vier Holwerders hebben een plan opgesteld dat hun dorp weer met de Waddenzee in verbinding stelt. Bij realisatie van deze waterverbinding wordt eveneens meer diverse natuur gecreëerd en wordt flink geïnvesteerd in de toeristisch-recreatieve sector. Eenmaal uitgevoerd zal dit plan kansen moeten bieden op het gebied van natuurontwikkeling, ruimtelijke inrichting, toerisme, recreatie en aantrekkelijke woonmilieus. Om deze ambities te helpen slagen, is studenten gevraagd een benchmarkstudie te doen naar vergelijkbare projecten; in dit geval Petten.

Waarom Petten?

De hoofdreden om Petten als benchmark te kiezen, is omdat er langs de kust van Petten een enorm kustverdedigingsproject bij de Hondsbossche Zeewering is uitgevoerd. Verder hebben Petten en Holwerd op het eerste oog al een aantal overeenkomsten. Zo liggen beide plaatsen in een regio die te maken hebben met een sterke bevolkingskrimp, liggen aan de kust en beide dorpen hebben een inwoneraantal dat schommelt tussen de 1.000 en 2.000 inwoners.

In dit rapport is de opzet van het kustproject en de impact hiervan op Petten onderzocht. Vervolgens zijn hieruit lessen getrokken van de succes- en faalfactoren voor het project bij Holwerd (aan Zee). Aan de hand hiervan kunnen concrete projecten worden benoemd om Holwerd weer op de kaart te zetten.

De vraag die in dit project centraal staat luidt:

Hoe kunnen de kustprojecten in Petten dienen als voorbeeld voor de realisatie van een ecologische, sociaaleconomische en vitale kustregio bij Holwerd?

Om deze vraag te beantwoorden, zal een grote verscheidenheid aan factoren onderzocht worden, om zo een accuraat advies op te stellen voor Holwerd. Een aantal aspecten die hierin aan bod komen zijn: gebiedsmarketing, natuurontwikkeling, recreatie, ruimtelijke situatie, toerisme, sociaaleconomische situatie, uitvoering en spin-off.

Uit deze onderwerpen zal een conclusie worden getrokken, die in een SWOT-analyse wordt uitgewerkt. Deze dient als basis voor de aanbevelingen voor het project 'Holwerd aan Zee'.



2. Inventarisatie Petten



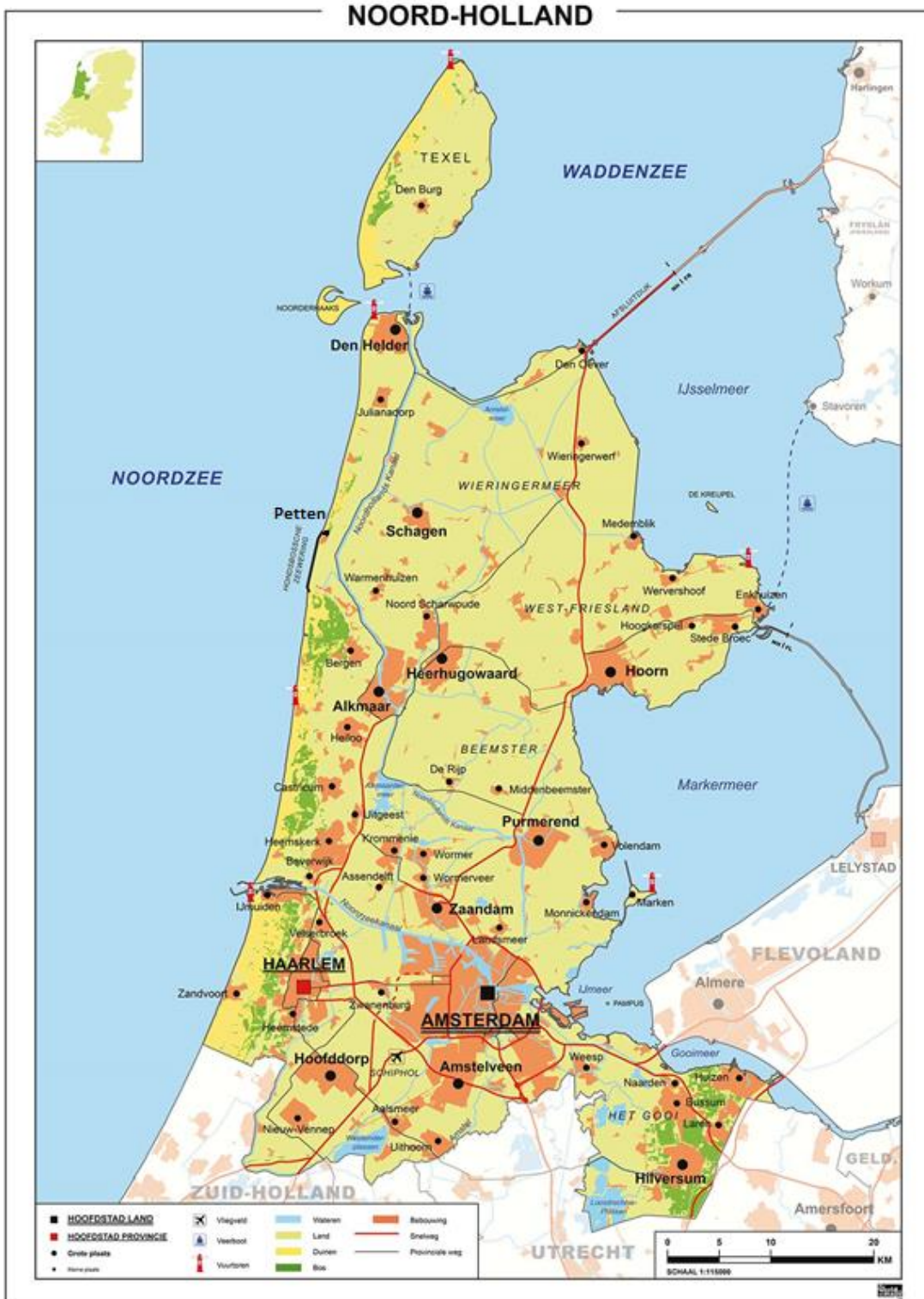
Voor een algemene beeldvorming richt dit deel zich op kenmerkende historische en hedendaagse eigenschappen van Petten. De ambities, plannen en kwaliteiten zijn, waar relevant, verder toegelicht in de verdere hoofdstukken.

Historie

Petten

Petten is een dorpje in provincie Noord-Holland (zie figuur 1) en is onderdeel van gemeente Schagen. Rond 700 werd het dorp gesticht met de realisatie van een kerk. Petten stond bekend als een klein vissersdorp en heeft tot vandaag de dag een klein en lokaal karakter behouden. Ondanks het formaat en het lage inwonersaantal is Petten wel degelijk robuust te noemen.

9

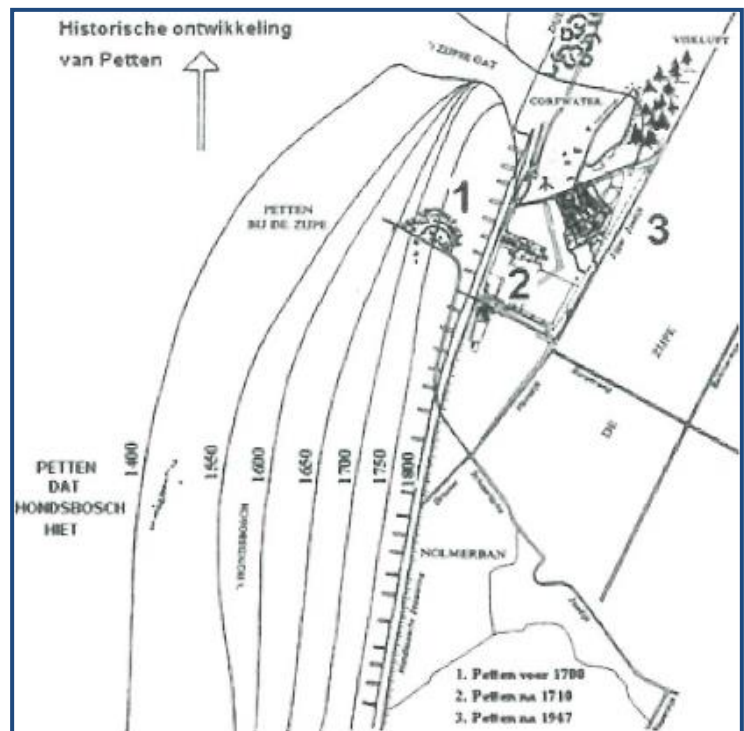


Figuur 2. Kaart Noord-Holland en ligging Petten (Dynamap, 2017)

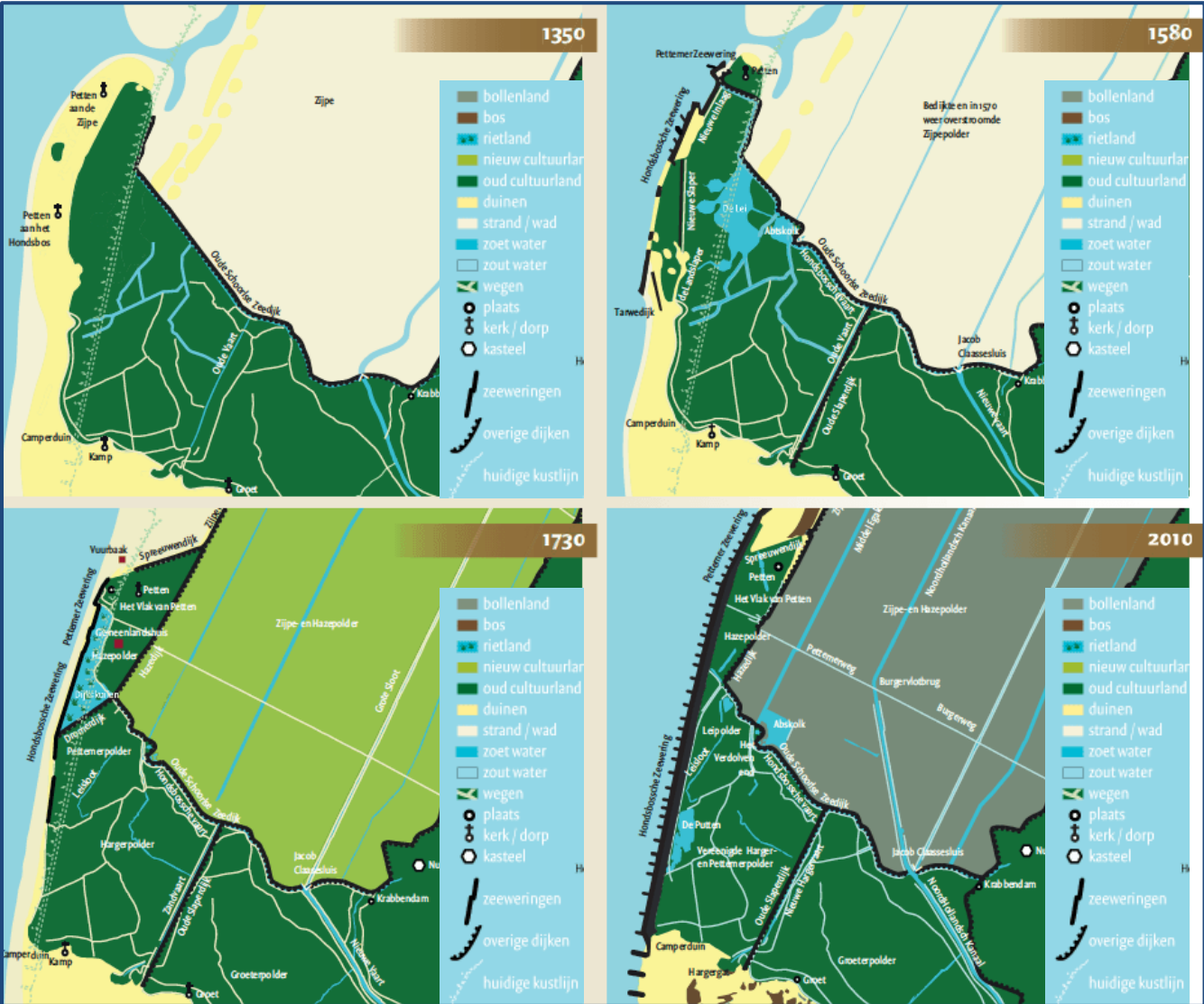
Tijdens de middeleeuwen zorgde een stijgende zeespiegel voor veel kustafslag langs de Noord-Hollandse kust. Deze kustafslag was een groot probleem voor de middeleeuwse kustplaats Petten (zie figuur 2). De zoektocht naar maatregelen om het probleem tegen te gaan was tevergeefs. De Pettemers hadden geen keuze en moesten zich meer landinwaarts vestigen. Door de vestiging meer landinwaarts, ontstonden er twee dorpen Petten. Het meest zeewaarts gelegen dorp werd bekend als Petten aan de Hondsbossche en het meer landinwaarts gelegen dorp heette Petten bij de Zijpe. Op figuur 3 is de historische vorming van Petten weergegeven.

In 1421 tijdens de st. Elisabethvloed werd Petten aan de Hondsbossche volledig door de golven verzwolgen. In 1625 werd een gedeelte van Petten bij de Zijpe weggespoeld, waardoor er verder landinwaarts moest worden gebouwd. Ondanks deze tegenslagen bleef de oorspronkelijke bevolking trouw en keerde telkens terug om het dorp weer op te bouwen. Om de zee te weren werd in 1793 begonnen met de aanleg van de Hondsbossche zeewering (ook te zien op figuur 1).

Tijdens de Tweede Wereldoorlog werd het dorp op last van de Duitsers afgebroken; Petten moest wijken voor de Atlantikwall. (Ravestijn-Uyleman & Prij, 2016) Na de Tweede Wereldoorlog zorgde de wederopbouw voor een stijging in de toeristische sector, die meer werkgelegenheid bood. Helaas bleek de aantrekkelijkheid van Petten maar voor korte duur en namen de bezoekersaantallen snel af.



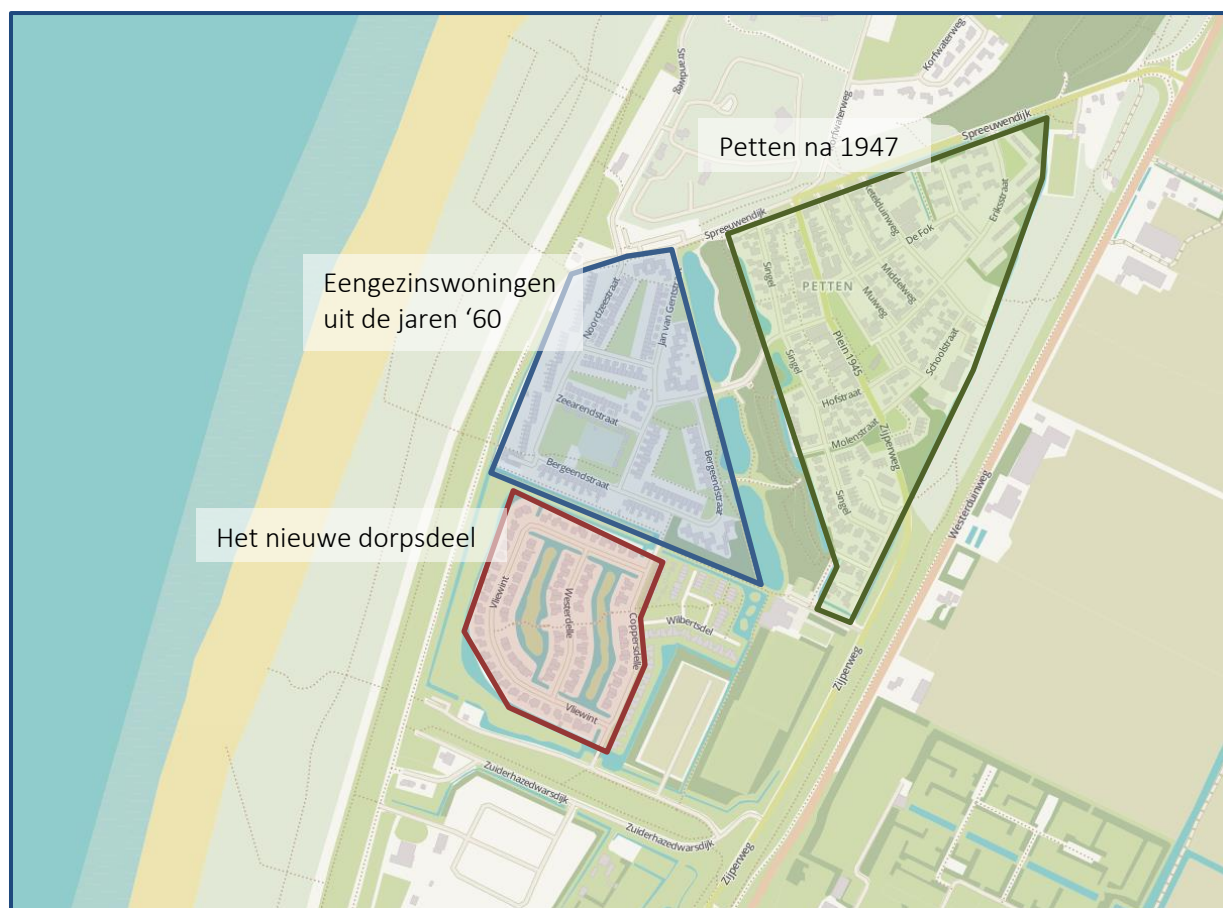
Figuur 2. Kustafkalving door de jaren heen (Ravestijn-Uyleman & Prij, 2016)



Figuur 3. Historische vorming van Petten en ligging van de Hondsbossche zeewering in 2010 (laatste kaartje) (duinenenmensen.nl, 2017)

2.1. Identiteit

Tegenwoordig bestaat Petten uit drie delen uit verschillende perioden, die door duinen en tankvallen worden gescheiden. Het oudste deel werd kort na de Tweede Wereldoorlog gebouwd, gevolgd door het deel met veel eengezinswoningen uit de jaren '60. Het nieuwste dorpsdeel is pas in de laatste jaren opgeleverd (zie figuur 4).



Figuur 4. Dorpsdelen Petten (Gemeente Schagen, 2014)

De eengezinswoningen van de jaren '60 werden vooral bewoond door de werknemers van de nabijgelegen kernreactor van het Reactorcentrum Nederland (RCN) en mariniers van de marine in Den Helder. Deze toename van jonge bewoners, leidde tot meer jonge gezinnen in Petten en liet een bloeiend verenigingsleven ontstaan.

Hondsbossche en Pettemer Zeewering

De Hondsbossche Zeewering is de 5,5 km lange zeedijk ten zuiden van Petten. De Pettemer Zeewering is het noordelijke verlengstuk van de Hondsbossche Zeewering en werd gekenmerkt door een hoger en steiler talud (zie figuur 5). In 2004 zijn deze delen van de kustverdediging aangewezen als zwakke schakel in de kustverdediging van Noord-Holland. Om de zeeweringen weer aan de veiligheidseisen te laten voldoen zijn een aantal maatregelen genomen. Deze worden besproken in hoofdstuk 2.5. (Provincie Noord-Holland, 2008)



Figuur 5. Oude situatie Hondsbossche -en Pettemer Zeewering (Wikipedia, 2017)

Eigenschappen

Petten is een kleinschalig en rustig dorp langs de kust. Het dorp is meerdere keren van de kaart geveegd door de zee en afgebroken door de Duitsers. Zo is de locatie meerdere keren veranderd en telkens opnieuw opgebouwd. Toch is er inhoudelijk weinig veranderd en is het dorp nog steeds kleinschalig en wordt veel gewerkt met standaardoplossingen. Er wordt veel gepraat over opnieuw beginnen, zonder echt iets nieuws te proberen. Het dorp en zijn bewoners kunnen worden omschreven als afwachtend, volzaam en behoudend, waardoor het als voorzichtig en ongeïnspireerd over kan komen.

13

Er zijn mensen die dromen van een meer divers en actiever dorp (zie figuur 6). Het ontbreekt echter aan fantasie en daadkracht; veranderingen moeten van buitenaf komen, zoals de invloed die de zee op het dorp heeft gehad. Het probleem hierbij is dat de afwachtende houding niet interessant genoeg is voor nieuwe ondernemers van buiten. (IMA, 2014)



Figuur 6. Beeldselectie tussen huidige identiteit en ambities (IMA, 2014)

Vanwege dit afwachtende karakter blijft het dorp geïsoleerd. Zo zoekt het geen verbinding met omliggende dorpen, blijft de Onderzoekslocatie Petten (OLP) (zie figuur 7) afgesloten voor bezoekers en wordt het dorp niet met de lokale campings verbonden. Wil het dorp wel verder groeien, dan zal het zich meer moeten richten op hulp van ondernemers en ontwikkelingen van buitenaf. (IMA, 2014)



Figuur 7. Onderzoekslocatie Petten (ECN, 2001)

Kwaliteiten

De belangrijkste kwaliteiten van de kustplaats zijn de rust, kleine schaal, ruimte (zie figuur 8) en met de aanleg van de nieuwe duinen, nu ook natuur.



Figuur 8. Rust en ruimte in Petten (Google, 2009)

Helaas schuilt er ook een risico achter deze rust. Er moeten voldoende klanten zijn om de voorzieningen in het dorp draaiende te houden en ook moet het dorp aantrekkelijk genoeg blijven voor mensen om te wonen en werken. Met de vergrijzing daalt de beroepsbevolking en aantrekkingskracht van grotere steden als Alkmaar blijft.

(Gemeente Zijpe - Petten, 2012)

De sfeer in het dorp, samenhangend met de kleine schaal, wordt door bewoners als prettig ervaren. Het dorp is klein, overzichtelijk en kleurrijk genoeg (zie figuur 9). Verder ervaart men het dorp als vrij. Bootjes kunnen altijd en overal te water worden gelaten, langs de kust kan gratis geparkeerd worden en honden mogen op veel plekken vrij rondlopen.



Figuur 9. Prettig, overzichtelijk Petten (Google, 2016)

Sinds 2016 is Petten als kustdorp een stuk aantrekkelijker geworden. Voor het kustproject, was er weinig te beleven op de dijk, maar nu ligt hier een mooi breed strand. In de zomer biedt dit voldoende ruimte voor grote groepen recreanten en is er de mogelijkheid voor vaste strandpaviljoens. Met deze vaste occupatie is het strand ook buiten het hoogseizoen nog aantrekkelijk voor strandgangers.

Ten noorden van Petten ligt de Onderzoekslocatie Petten (OLP) in de duinen verborgen. Deze heeft potentie om met een informatiecentrum meer bezoekers naar het gebied te trekken, die hier niet zouden komen als er “alleen” maar zand en zee is. Ondanks het een wetenschappelijk onderzoekscentrum is, kan het toch aansluiten op recreanten voor het duingebied, omdat het zich focust op duurzame energie. Dit roept bij de meesten positieve associaties op en neemt tegelijkertijd de onzekerheid over nucleaire activiteiten weg.

Met de verwachte bevolgingskrimp en zekere vergrijzing is het voor behoud van bestaande functies van groot belang dat er voldoende toeristische activiteiten zijn. Op dit moment heeft het dorp te weinig aantrekkingskracht en doen zelfs mensen uit Petten hun boodschappen elders vanwege het beperkte aanbod. Recreanten zullen eerder een lokaal winkeltje in lopen omdat ze nog iets kleins nodig hebben.

De toeristische sector breidt zich op dit moment langzaam uit met campingplaatsen en de gemeente Schagen heeft plannen voor een duinhotel en duinhuisjes. Op dit moment bestaat een groot deel van de toeristen uit Duitsers met beperkt budget. Mensen komen vooral naar Petten voor de ligging en natuur. Door de kleine schaal zijn voorzieningen beperkt en simpel, waardoor het een goede budget vakantie biedt. Met de geplande strandhuisjes en hotel, kan hier verandering in komen. Meer luxe en diversiteit in verblijfsmogelijkheden kunnen nieuwe doelgroepen aantrekken en bieden mogelijkheden voor seizoensverlenging. (Gemeente Zijpe - Petten, 2012)

2.2. Lagenbenadering

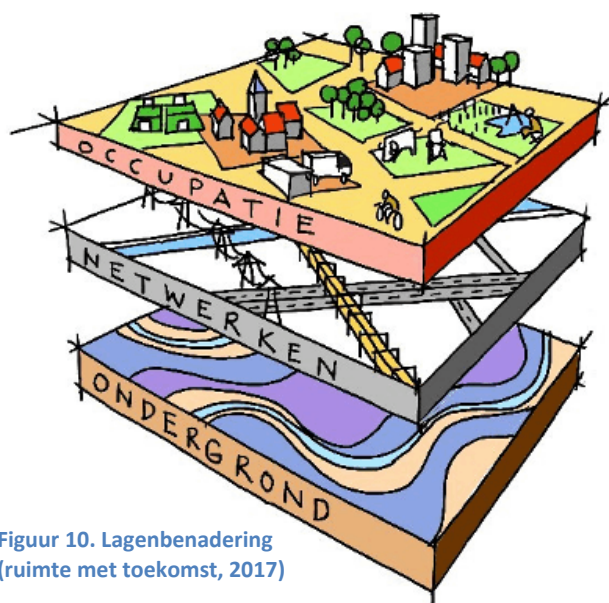
Om een beeld te krijgen van de ruimtelijke situatie van Petten wordt gebruik gemaakt van de lagenbenadering. In deze benadering wordt Petten en zijn omgeving op drie verschillende lagen geïnventariseerd. Deze lagen zijn de ondergrond, de netwerklaag en de occupatielaag (zie figuur 10).

De ondergrond

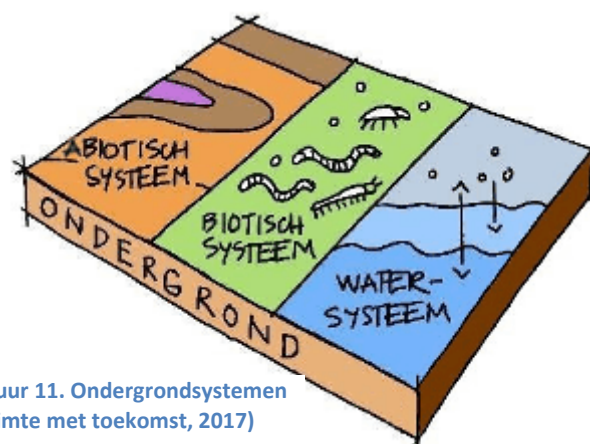
De ondergrond bestaat uit een abiotisch, een biotisch en een watersysteem (zie figuur 11). We beginnen met het abiotisch systeem. Het abiotisch systeem bestaat uit de ondergrond van een gebied zonder de biomassa en het water mee te rekenen. Omdat het abiotische systeem onderhevig is aan langdurige fysisch-geografische processen is het noodzakelijk om de historische aardrijkskundige ontwikkelingen van het gebied te onderzoeken. Omdat Petten onderdeel is van gemeente Schagen en in provincie Noord-Holland ligt, zal onder andere specifiek gekeken worden naar de historische fysisch-geografische ontwikkelingen van Noord-Holland.

Ontstaansgeschiedenis van Noord-Holland

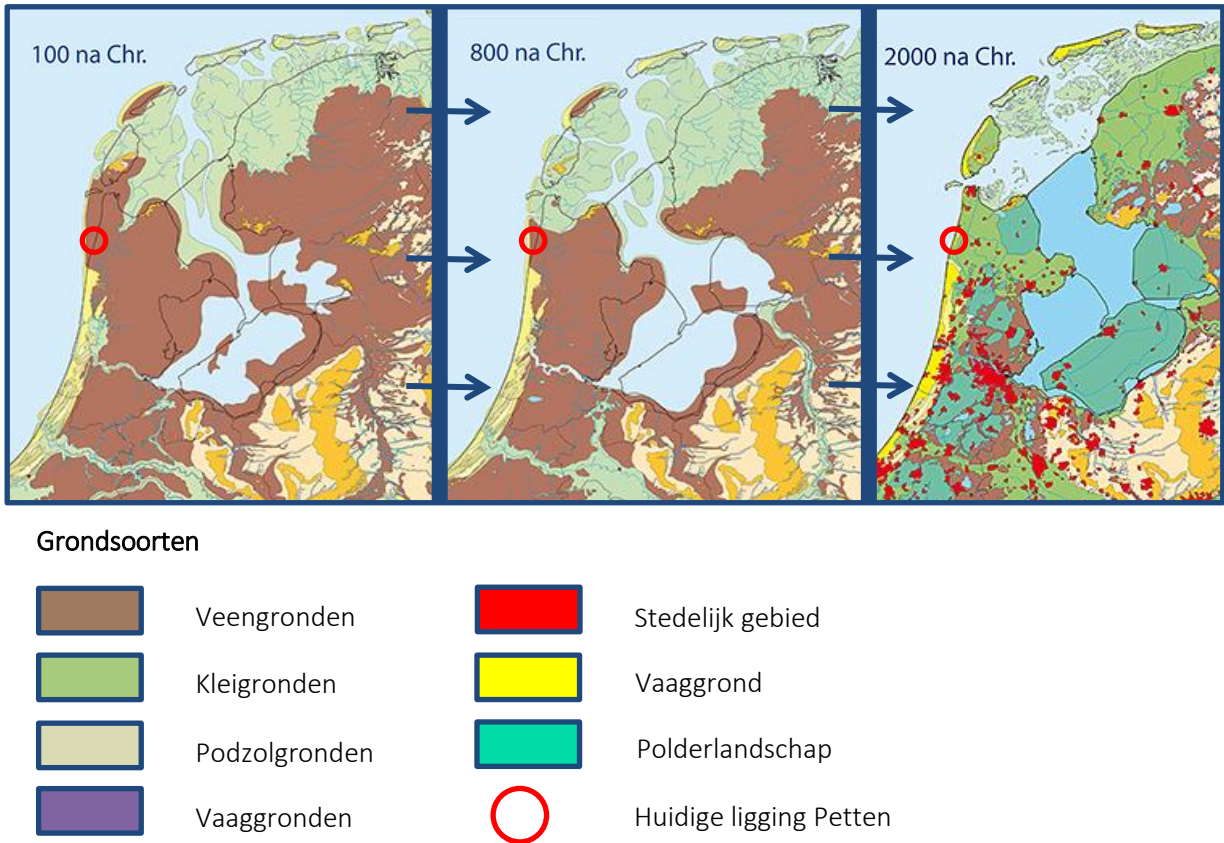
Noord-Holland is ontstaan in het Holoceen. Het Holoceen is het tijdvak dat 11.700 jaar geleden begon en een interglaciaal is. Tijdens deze relatief warme periode is het Nederlandse landschap in grote mate gevormd. In de beginfase steeg de zeespiegel snel door smeltende landsijskappen. Hierdoor ontstond de Noordzee en de Nederlandse kuststrook. Aan de kust vormden de duinen zich terwijl landinwaarts de moerassen en de veengebieden ontstonden. Tijdens de middeleeuwen (450 - 1500), en dan vooral de late middeleeuwen (1050 - 1500), begonnen de Nederlanders op grote schaal de veengebieden te ontginnen. (Wesselingh, sd) Langs de kust en de rivieren werden dijken en terpen aangelegd en de veengebieden werden ontwaterd. In Noord-Holland ontstonden een aantal grote meren door de veenaafgravingen. Er ontstonden bedijkte stukken land waarbinnen de waterhuishouding kunstmatig werd geregeld door het gebruik van sluizen. Dit waren de eerste polders. Met deze grootschalige interventies werd het Nederlandse cultuurlandschap van nu geschept. De huidige situatie van het Nederlandse landschap is dan ook grotendeels het resultaat van menselijk ingrijpen. Op figuur 12 is de geologische transitie te zien van Nederland voor de middeleeuwen naar het Nederland van vandaag. (Gemma Veenhuizen, 2011)



Figuur 10. Lagenbenadering (ruimte met toekomst, 2017)



Figuur 11. Ondergrondssystemen (ruimte met toekomst, 2017)

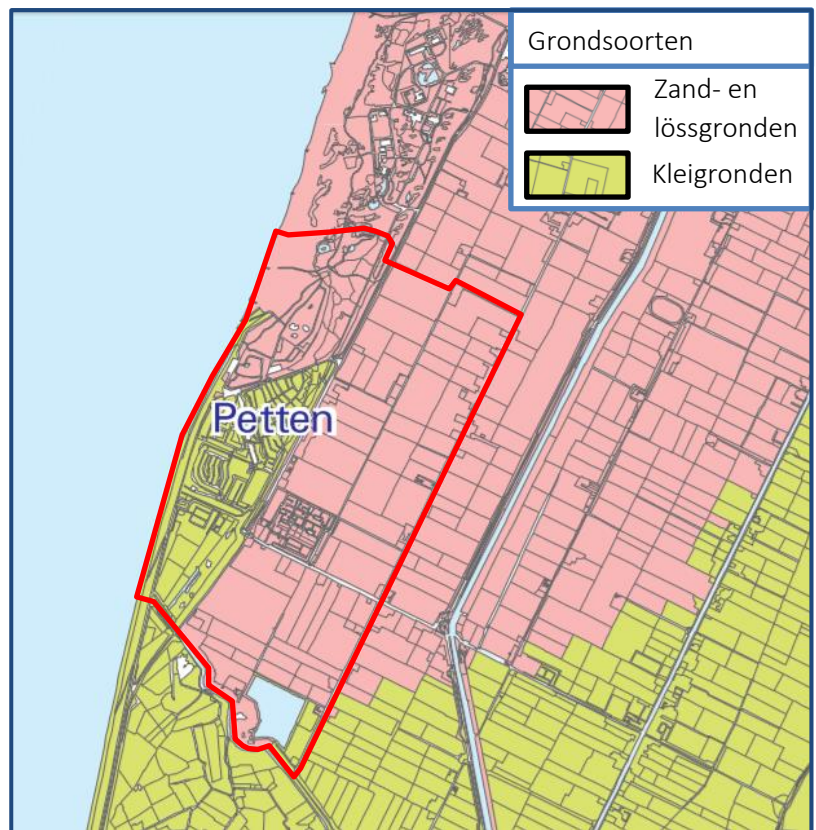


Figuur 12. Vorming van Noord-Holland en omliggend gebied (Deltares; Alterra, 2015)

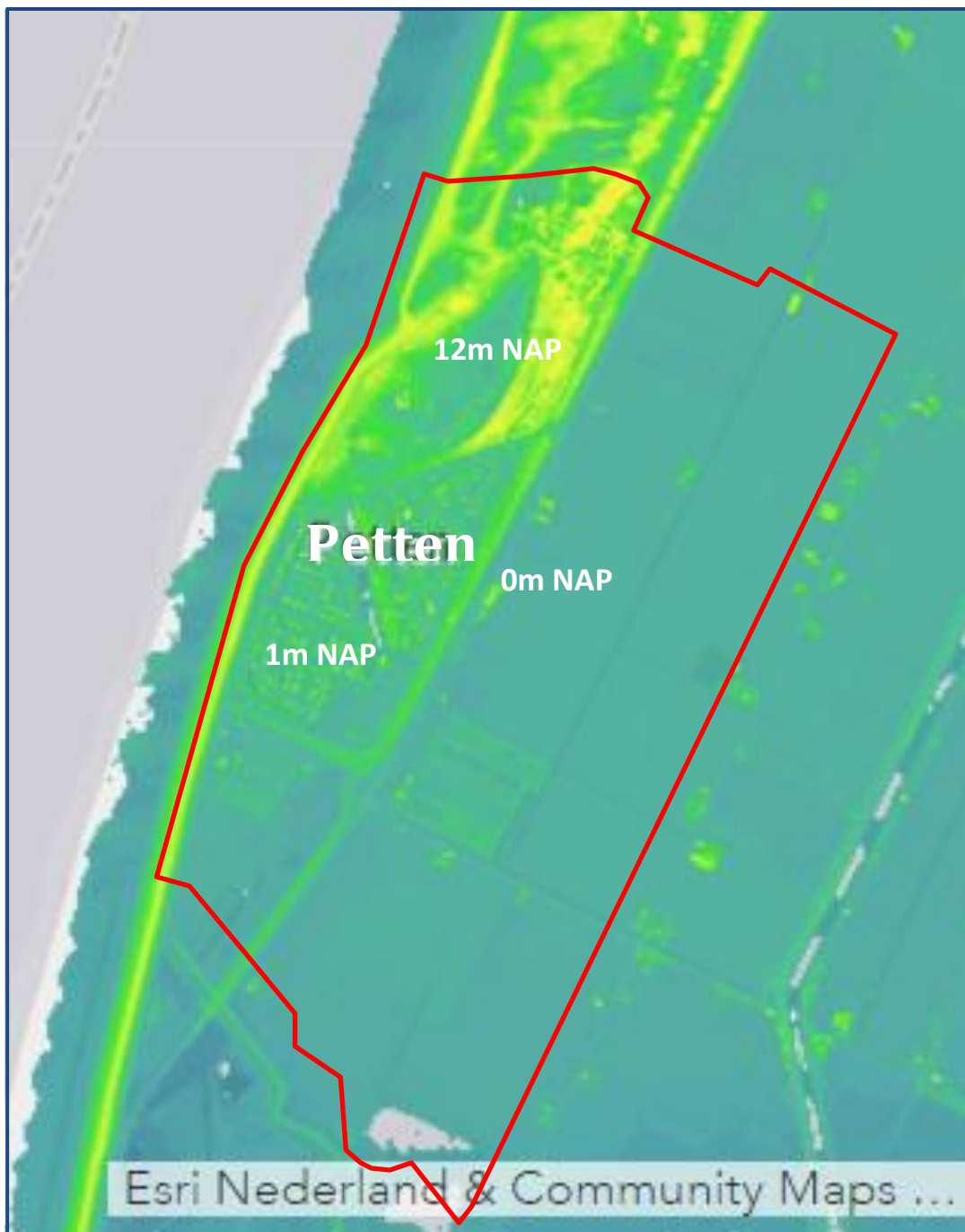
Grondsoorten van Petten

Op figuur 12 is ook de kuststrook van Noord-Holland te zien. Te zien is dat het gebied waar Petten op is gesticht voornamelijk bestaat uit (gele) vaaggrond. Als we inzoomen op Petten dan zien we dat de bodem onder Petten inderdaad uit vaaggronden (zand- en lössgronden), maar ook uit zeekleigronden bestaat (zie figuur 13).

Het woongebied van Petten ligt rond de 1 meter NAP. Het gebied waar de bloembollenteelt plaatsvindt, ligt rond de 0 NAP en de dijk en de zandgronden liggen ongeveer 12 meter boven NAP (zie figuur 14).



Figuur 13. Grondsoorten van Petten



Figuur 14. Hoogte van Petten (ESRI, 2016)

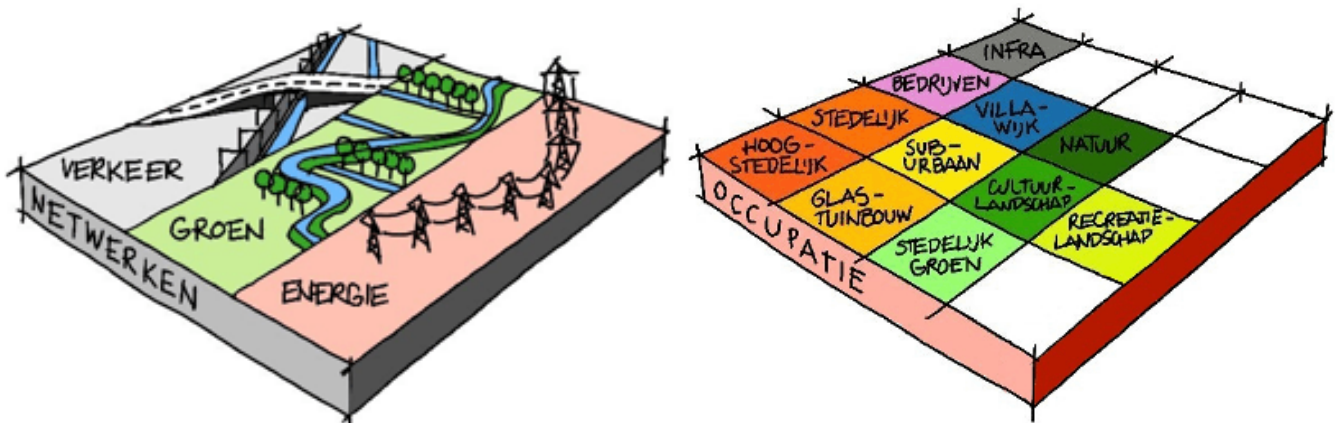
De netwerklaag

De netwerklaag bestaat uit de netwerken in een gebied. Hierbij kan worden gedacht aan groen-, energie- en verkeersnetwerken (zie figuur 15).

Het verkeersnetwerk

Het belangrijkste netwerk van Petten is het verkeersnetwerk. Het verkeersnetwerk geeft een beeld van de bereikbaarheid van een gebied. Op figuur 16 is te zien dat Petten langs een provinciale weg ligt. De gemeentelijke weg van Petten sluit hier op twee punten op aan. Daarmee heeft Petten voldoende ontsluitingen voor het lage aantal inwoners dat er woont. Er zijn drie bushaltes in Petten en omdat het gebied niet groot is, is de fiets een handig vervoersmiddel voor de Pettemers.

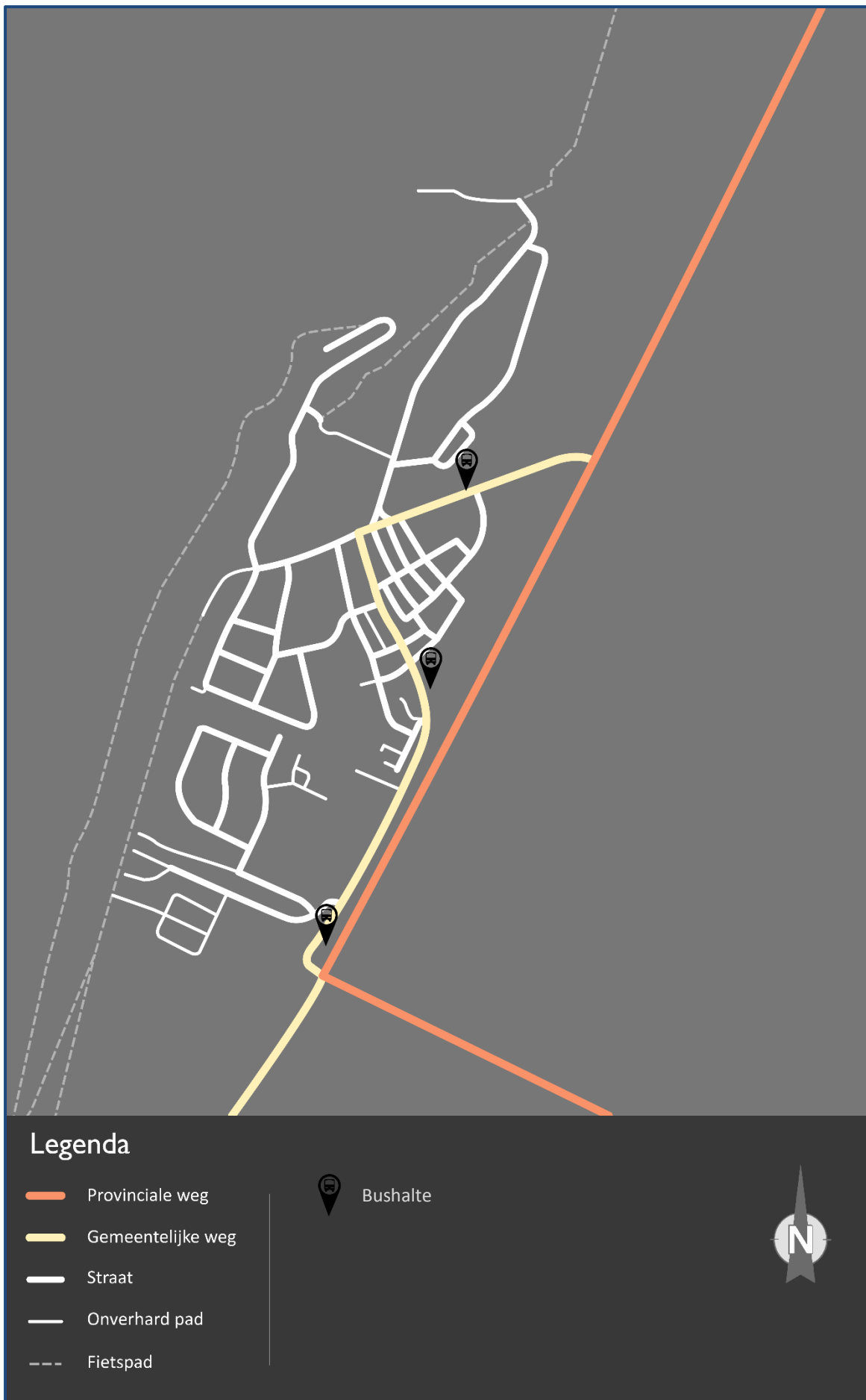
Omdat het energienetwerk minder relevant is wordt deze niet in kaart gebracht. De groenstructuur van Petten komt in de occupatielaag aan bod.



Figuur 15. Netwerksystemen en occupatielaag (ruimte met toekomst, 2017)

De occupatielaag

De occupatielaag, figuur 15, kent een hoge veranderingssnelheid ten opzichte van de andere twee lagen. Veranderingen voltrekken zich meestal binnen 10 tot 40 jaar. Bij de planning van deze verandering moet rekening worden gehouden met de andere twee lagen. De occupatielaag geeft een goed beeld van het menselijk handelen in een gebied. Op figuur 17 is de occupatielaag van Petten weergegeven. Voor Petten bestaat deze laag voornamelijk uit landbouw, natuur, wonen en recreatie. Te zien is dat de groenstructuur van noord naar zuid loopt. Dit is niet gek aangezien Petten zelf ook langer dan breed is. De zand- en lössronden in het oostelijk deel van Petten worden voornamelijk gebruikt voor de Pettemer bloembollenteelt. (ruimte met toekomst, 2017)



Figuur 16. Netwerklaag



Figuur 17. Occupatielaag

2.3. Sociaaleconomisch

Identiteit van Petten

De belangrijkste kwaliteiten van het kustplaatsje zijn rust, kleinschaligheid, ruimte en natuur. De sfeer in het dorp, samenhangend met de kleine schaal, wordt door bewoners als prettig ervaren. Het dorp is klein, overzichtelijk en kleurrijk. Verder ervaart men het dorp als vrij. Bootjes kunnen altijd en overal te water worden gelaten, langs de kust kan gratis geparkeerd worden en honden mogen op veel plekken vrij rondlopen. (Gemeente Zijpe - Petten, 2012)

Pettemers hebben weinig sterke directe relaties met de natuurlijke omgeving. Hierdoor wordt het dorp klein gehouden. Deze instelling scheidt een groot en angstig beeld voor de buitenwereld en het weerhoudt de Pettemers om groot en ondernemend te denken. Hierdoor blijft het dorp 'gesloten' van de buitenwereld en blijft het dorp een hechte gemeenschap. (Gemeente Schagen, 2014)

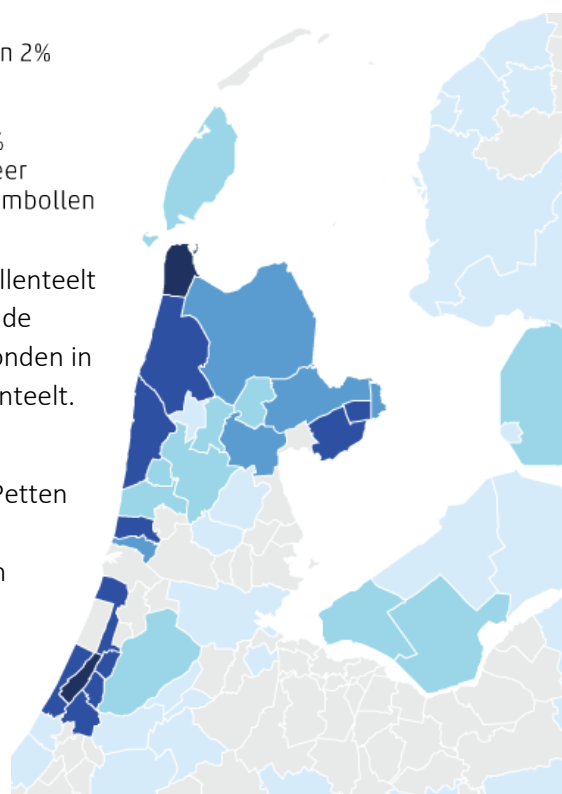
Demografische kenmerken

In het jaar 1900 behoorde Petten tot de top 10 kleinste plaatsen met betrekking tot inwonertal. Petten bekleedde de 9^{de} plaats met 317 inwoners (Nederlands Interdisciplinair Demografisch Instituut, 2003). Tot 1930 groeide het inwonertal naar 360 inwoners en na de Duitse afbraak van Petten werden er 400 geëvacueerde geteld (Misset, 2010). Na de wederopbouw en de bouw van de kerncentrale nam het bevolkingsaantal weer toe. Tegenwoordig bedraagt het inwonersaantal ongeveer 1900 mensen (Genealogie Online, 2017), verdeeld over 720 huishoudens. Gemiddeld wonen er dus 2,6 mensen per huishouden. Van het totaal aan huishoudens is 30% een éénpersoons, 34% een kinderloos huishouden en 35% met kinderen. 70% van deze woningen bestaan uit koopwoningen en de gemiddelde waarde hiervan bedraagt circa €240.000. (Gemeente Schagen, 2014)

Economische kenmerken

Voor de Pettemers was visserij lang de grootste economische activiteit. Vergeleken met andere dorpen uit gemeente Schagen was er weinig landbouw, wat een gevolg is van de schrale duingrond waar Petten voor een groot deel op ligt. Halverwege de vorige eeuw trok de omgeving meer tuinders aan. De bloembollenteelt bleek namelijk wel erg geschikt op deze grond. Figuur 18 geeft de bloembollenteelt per gemeente weer. Te zien is dat de duingronden in Noord-Holland veelvuldig gebruikt worden voor de bloembollenteelt. Het percentage van gemeente Schagen bedraagt 16 tot 64%.

Rond 1960 vestigde Reactorcentrum Nederland (ECN) zich bij Petten met het doel onderzoek te doen naar de toepassing van kernenergie. Als gevolg steeg de werkgelegenheid en vestigden nieuwe bewoners zich in Petten.



Figuur 18. Percentage bloembollenteelt per gemeente 2015 (Beursplaza, 2016)

Toeristische kenmerken

Naast landbouw is toerisme ook een bron van inkomsten geweest voor Petten. Van oorsprong was het iets wat slechts gereserveerd was voor de rijken en adel, maar nadat er meer verharding werd aangelegd zag petten een groei in het aantal badgasten. Gemeentelijk verslag uit 1880 meldt dat daarmee de toename zo'n 450 toeristen betrof. (Loo, 2009)



Figuur 19. Badkoets nabij de duinen van Petten (Loo, 2009)

In 1928 was Petten een pionier met de eerste jeugdherberg van Nederland. Deze herberg was ontworpen voor de jeugd, die van het stedelijke leven wilde ontsnappen. In 1934 telde Petten door deze ontwikkeling 3.178 overnachtingen (Klant, 1985). Het dorpje kreeg een steeds grotere betekenis als badplaats en vanaf 1936 had het dorp een eigen VVV-kantoor.

Ten gevolge van de Tweede Wereldoorlog nam het aantal toeristen sterk af. De jeugdherberg werd bewoond door Duitse soldaten en de andere voorzieningen werden afgebroken. Na de oorlog probeerde men het een en ander te laten herleven. Tussen 1960 en 1970 nam het aantal overnachtingen in Petten en Zijpe, in vergelijking met vooroorlogse cijfers fors toe, namelijk van 160.000 naar meer dan 500.000 per jaar. Deze snelle groei is mede te verklaren door de toenemende motorisering, de aanleg een adequaat wegennet en het overbezeten raken van de zuidelijk gelegen badplaatsen. (Loo, 2009)

De hierop volgende decennia zag Zijpe een toename in het aantal kampeerterreinen en zomerhuisjes, tot 2.600 in 2008. Zo'n 5,5 miljoen dagrecreanten bezochten de gemeente in dat jaar. Sindsdien schommelt het aantal overnachtingen rond de miljoen per jaar (Loo, 2009). Nadere informatie over toerisme en recreatie is te lezen in hoofdstuk 2.6.

2.4. Beleid

Structuurvisie

Petten ligt op een bestuurlijk interessante plek. Zo wordt de kuststrook beheerd door de provincie en Rijkswaterstaat, richt de gemeente zich op ontwikkelingen binnen de bebouwde kom en worden rond het dorp nog losse initiatieven uitgevoerd. Doordat er een deling was in schaalniveaus heeft het gemeentebestuur besloten dat er een plan voor Petten moest komen, om zo meer samenhang aan te brengen in de ontwikkelingen. In een structuurvisie is vastgesteld wat de gemeentelijke ambities zijn en hoe deze gerealiseerd kunnen worden.

De visie loopt van 2020 tot 2040 en geeft invulling aan de volgende doelstellingen:

- Van het dorp Petten een volwaardige kustplaats maken met behoud van eigen identiteit.
- Kwaliteitsverbeteringen van de toeristische verblijfsrecreatie.
- Verbetering bereikbaarheid strand en uitbreiding van het aantal parkeerplaatsen bij bezoekerscentrum Dijk te Kijk.
- Vitalisering dorpsplein.
- Behoud van mogelijke versterking winkelvoorzieningen.
- Eerste aanzet geven tot herstructurering woningbouw.
- Betere en herkenbare verbindingen tussen de afzonderlijke wijken (dorp, Korfwater, Petten West en Nolmerban). (Gemeente Zijpe - Petten, 2012)

De gemeente hoopt een volwaardige kustplaats te creëren met behoud van het karakter van het dorp; de kleine schaal, rust en ruimte. Met de aanleg van het nieuwe strand en duinen in het kader van kustverdediging, de ligging aan zee en het oude dorpscentrum wil de gemeente meer recreanten aantrekken. Massatoerisme is hierbij uitgesloten om de waarde van rust en ruimte te behouden.

Voor verblijfsrecreatie zijn plannen voor een nieuw duinhotel en 150 vaste strandhuisjes, die aangevuld worden met twee strandpaviljoens. Deze laatste zullen het strand voor recreanten een stuk aantrekkelijker maken. Met de het hotel en strandhuisjes wil de gemeente inspelen op belangrijke groeimarkten als de verblijfsrecreatie. Verder heerst een trend in de dagrecreatieve sector: natuur. Deze sluit uitstekend aan op het kustproject vanwege de toegevoegde ecologische waarde van het nieuwe duin en strand. (Gemeente Zijpe, 2004)

Om ervoor te zorgen dat het dorp zelf optimaal profiteert van de toenemende recreatie, is in 2016 het dorpsplein vernieuwd en is de hoofdroute naar het strand verlegd zodat deze door het dorp en langs het dorpsplein loopt. Zo wordt voor meer reuring gezorgd en neemt het draagvlak voor winkels in het dorp toe.

Voor een levendigere uitstraling van het dorp komen er meer zeewindbestendige bomen in het straatprofiel en wordt gebruik gemaakt van verharde grasbermen als parkeervoorziening. Dit om een natuurlijkere uitstraling te geven en uitgestorven grijze parkeervlaktes te voorkomen.

Naast de eigen waarde zoekt de gemeente ook aansluiting met de omgeving. Zo trekt de Onderzoekslocatie Petten (OLP) nu veel mensen, die Petten nu nog grotendeels misloopt. Dit kan verbeterd worden door het deel van de campus waar niet met radioactief materiaal gewerkt wordt, open te stellen voor bezoekers. Met de aanleg van het fietspad langs de nieuwe duinen is al een eerste stap gezet om de aansluiting met het dorp te verbeteren. (Gemeente Zijpe - Petten, 2012)

Overige beleidskaders

De Nationale Visie Kust is in het kader van het Deltaprogramma opgesteld en geeft richting aan duurzame veiligheid met ruimtelijke en economische ontwikkelingen. Langs de kust wordt zoveel mogelijk gewerkt met zandsuppletie als natuurlijk proces. Deze bieden een goede mogelijkheid voor ecologische ontwikkelingen die de waarde van natuur in kustregio's bevordert. De brede stranden die zich zo vormen, leveren niet alleen een solide kustverdediging op, maar geven ook ruimte voor meer recreatie.

25

Voor de kustzones in vanuit Rijkswaterstaat het project Zwakke Schakels opgesteld, waarvan de Hondsbossche en Pettemer Zeewering er één is. De uitvoering van dit programma is in handen van De provincie Noord-Holland en het Hoogheemraadschap Noorderkwartier. In 'Kust op Kracht' zijn door de gemeente Zijpe, Natuurmonumenten en Staatsbosbeheer, uitgangspunten opgesteld om de ruimtelijke kwaliteit te waarborgen:

- Behandel de dijk als geheel.
- Versterk het aanwezige contrast tussen de zeewering en de omgeving.
- Behoud maat en schaal.
- Verbeter de toegankelijkheid.
- Behoud de cultuurhistorische -en natuurwaarden.

Om ook de identiteit van de kustplaats te waarborgen is in 2011 opdracht gegeven voor de 'Pilot Petten'. Hierin is onderzocht welke mogelijkheden het kustproject zou bieden voor betere profilering van Petten. (Gemeente Zijpe - Petten, 2012)

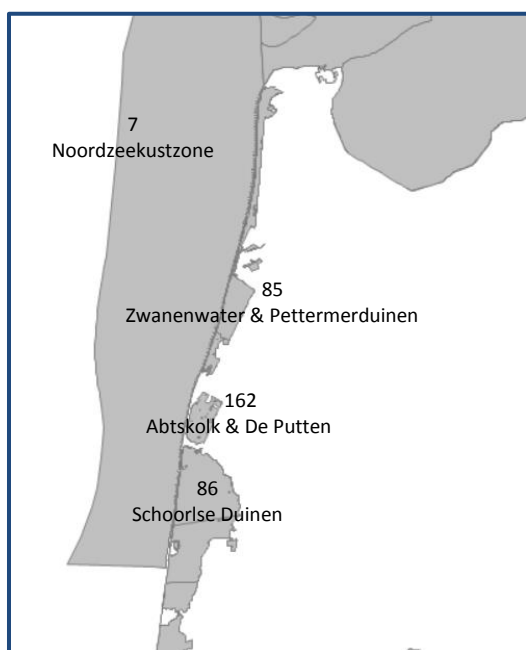
Meer op de waarborging van de natuur gericht, is het Kustpact in het leven geroepen. Dit programma is samengesteld door de minister van infrastructuur en milieu, kustgemeenten, waterschappen, kustprovincies en natuurorganisaties. Het doel van dit programma is niet op het duingebied op slot te gooien, maar om een goede balans te vinden tussen nieuwe ontwikkelingen en natuurbehoud. (Beschermdkust.nl, 2017)

2.5. Natuur

Omgeving

In de omgeving van de kustprojecten 'Hondsbossche en Pettemer Zeewering' liggen vier Natura 2000-gebieden, namelijk Zwanenwater & Pettemerduinen, de Noordzeekustzone, Abtskolk & De Putten' en de Schoorlse duinen. De kustprojecten 'Hondsbossche en Pettemer Zeewering' leggen een verbinding tussen de Schoorlse duinen en de Pettemerduinen. Verder dichtten de projecten de kloof die aanwezig was bij de Noordzeekustzone.

De Natura 2000 gebieden zijn grijs weergegeven in figuur 20. De gebieden die invloed hebben op de kustprojecten zijn benoemd. Petten is aangegeven met blauw. (Provincie Noord-Holland)



Figuur 20. Natuurgebieden (Regiegroep Natura 2000, 2013)

Het duingebied 'Zwanenwater & Pettemerduinen' ten noorden van Petten is ook Vogelrichtlijngebied dat is aangewezen voor drie soorten broedvogels¹ en drie soorten niet-broedvogels², namelijk (1)Roerdomp, Lepelaar en Dwerggans en (2)Aalscholver, Slobeend en Tapuit. (Rooij, 2015) De Schoorlse Duinen zijn ook Beschermde Natuurmonument. De habitattypen van beide gebieden staan weergegeven in bijlage 1.

De kustzone van Petten maakt nu onderdeel uit van de 'Noordzeekustzone' (vrijwel geheel bestaande uit het habitattypen H1110 Permanent overstroomde zandbanken) welke in noordelijke en oostelijke richting loopt tot aan de Duitse grens. De Noordzeekustzone dient als foerageergebied voor de stern en is het opgroeigebied van de haring en schol. Verder is het gebied een overwinteringsplaats voor zeevogels zoals de roodkeel- en parelduiker, de zwarte zee-eend en de eidereend. Voor de gewone en grijze zeehond en de bruinvis heeft het gebied veel verschillende functies.

Een groot deel van de polders die achter de kustprojecten zijn gelegen maken deel uit van het Natura 2000-gebied 'Abtskolk & De Putten'. Dit gebied is als beschermd aangewezen door de aanwezigheid van de Dwerggans. De Putten is ontstaan door winning van klei voor vroegere ophogingen van de zeeweringen. Abtskolk wordt gekenmerkt door de zoute kwel dat via de bodem onder de zeewering de polder is binnengekomen. Hierdoor is vooral de westkant brak. Hier bevinden zich brakke wateren, zilte graslanden en brak moeras. Brakwatersystemen als deze zijn zeldzaam geworden langs de Nederlandse kust. (Hoogheemraadschap Hollands Noorderkwartier, 2008)

Hondsbossche zeewering

Oude situatie

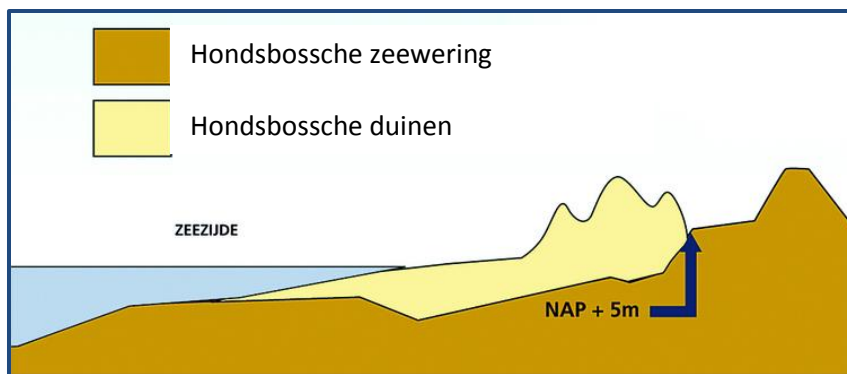
De Hondsbossche zeewering is volledig gemaakt van stenen verharding. Deze verharding lag in de oude situatie direct aan zee. De verharding creëert een kunstmatige rotskust, welke in de rest van Nederland weinig voorkomt. Een dergelijk dergelijke kust is echter niet opgenomen in de Habitatrictlijn. Op en tussen de stenen leven ongewervelde dieren. Bij laag water wordt hier gevoerd door kustvogels zoals de Scholekster, Kanoet en Steenloper die in De Putten hun vaste verblijfplaats hebben. De snotolf (vissoort) legt haar eieren tussen de stenen. Wat hoger aan de dijk is de zeekool (plantensoort) te vinden maar is verder arm aan natuurwaarde. (Hoogheemraadschap Hollands Noorderkwartier, 2008)

Uitvoering

Er zijn geen mitigerende maatregelen genomen tegen het verlies van foerageergebied voor de Scholekster, Kanoet en Steenloper. Wel is de hinder voor natuur in de omgeving (en specifiek voor de Natura 2000 gebieden en Vogelrichtlijngebieden) zo veel mogelijk ingeperkt. Zo is hinder van opstuivend zand zo veel mogelijk voorkomen. (Hoogheemraadschap Hollands Noorderkwartier, 2015)

Huidige situatie

De Hondsbossche Duinen zijn als volgt opgebouwd (zee → binnenland): vooroever met zandbuffer wat geschikt is voor het blijven vormen van (H2110) Embryonaal duin → strand → de eerste gesloten duinzone met ruimte voor een (H2190) vochtige duinvallei → een hoger gelegen tweede duinzone (H2120 Witte duinen) → de Hondsbossche vallei → de Hondsbossche zeewering (zie figuur 21). De hoger gelegen tweede duinzone levert het kalkrijke kwelwater voor de vochtige duinvallei. Met de uitvoering zijn er verschillen in het bodemprofiel aangebracht zodat er verschil is in de waterdieptes. Ook zijn er verschillen in de hellingshoeken van de duinen aangebracht.



Figuur 21. Hondsbossche Duinen overzicht (RODI, 2013)

De Hondsbosscheduinen zijn als volgt onder te verdelen in gebruik (zuidkust → noordkust): aansluitgebied op Camperduin voor recreatie, het strandreservaat met hierachter de vochtige duinvallei en ten noorden hiervan een recreatie-duingebied welke aansluit op het bestaande duin.

Voor de hele Noord-Hollandse zeekust hebben het PWN, Landschap Noord-Holland en Natuurmonumenten een verdeling gemaakt voor de mate en soort gebruik. Voor het recreatiestuk ten noorden van Camperduin is eerst een strand aangewezen als bruisend strand met ruimte voor kitesurfen, blowkanten etc. (aangegeven met rood op figuur 22). Ten noorden hiervan is een gebied als familiestrand met zomerpaviljoen aangewezen (aangegeven met geel op figuur 22). Hierboven ligt een ontspanningsstrand (aangegeven met groen op figuur 22) welke is aangewezen als strandreservaat. Vervolgens is er (van zuid naar noord) weer een stuk familiestrand met zomerpaviljoen, een bruisend strand, een familiestrand met jaarrondpaviljoen (aangegeven met oranje op figuur 22) en een ontspanningsstrand.

Er is Helm en Biestarwegras aangeplant op zo'n manier dat er zandverplaatsing mogelijk blijft zonder dat het ten koste gaat aan de veiligheid. Op de lageregelegen punten is geen beplanting aangebracht o.a. zodat de zaden aanvoer van de wind en van dieren zorgt voor een natuurlijke begroeiing. Er is ook ruimte tussen de aangeplante beplanting voor natuurlijk aangevoerde beplanting. Op sommige plaatsen wordt hooi en duingrasland opgebracht. Op vrije plaatsen kunnen na verloop van tijd pioniergraslanden, bloemrijke duingraslanden of helmvegetaties ontstaan. Uiteindelijk kan het eruit gaan zien als figuur 23. (Hoogheemraadschap Hollands Noorderkwartier, 2015)



Figuur 22. Overzichtskaart mate en soort gebruik kust nabij Petten



Figuur 23. Droog duingrasland, kalkrijk (Floradatabank)

Om het Strandreservaat staan borden die aan de bezoeker verzoeken het strand niet te betreden. Zo kunnen andere dieren hier rusten, broeden etc. (Hoogheemraadschap Hollands Noorderkwartier, 2015)

Het strand lagune bij Camperduin biedt een aantrekkelijke plek voor vogels en jonge vissoorten. Op de overgang van de zoute lagune naar het zoete welwater kunnen plantsoorten van habitatype H2190B Vochtige duinvallei (kalkrijk) zich ontwikkelen. Zie figuur 24.

29

De zandvoorraad voor de kust moet eens in de 10 jaar aangevuld worden bij de natuurzone en eens in de 7 jaar in de recreatiezone. Dit wordt gefaseerd uitgevoerd (zowel in tijd en ruimte) zodat de ecologie zich kan herstellen en er verschil in morfologie ontstaat voor de kust.

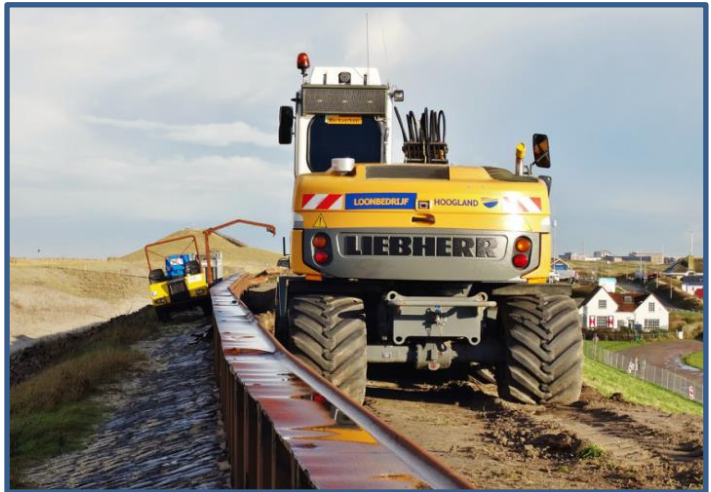


Figuur 24. Strand lagune (Schoorlse Reddingsbrigade, 2017)

2.6. Projecten bij Petten

Aanleiding - Zwakke schakels

Met de steeds sneller stijgende zeespiegel worden ook de Nederlandse veiligheidseisen strenger met betrekking tot kustverdediging. In 2004 werd vastgesteld dat de Hondsbossche en Pettemer Zeewering, figuur 27, niet voldoen aan de nieuw gestelde veiligheidsnormen. Berekeningen op basis van nieuwe gegevens met betrekking tot zeespiegelstijging en zwaardere golfcondities lieten zien dat de faalkans van de dijk groter is dan de normfrequentie. Volgens de norm moeten alle dijken bestendig zijn tegen een superstorm die eens per 10.000 jaar voor kunnen komen. De Hondsbossche en Pettemer Zeewering voldeden hier niet aan en waren daarmee een van de acht zwakke schakels in de Nederlandse kustverdediging. Als voorlopige noodmaatregel werd het buitentalud van de Hondsbossche Zeewering verruwd met een blokkenpatroon van beton in 2005 (zie figuur 26), en op de kruin van de Pettemer Zeewering was al een stalen damwand aangebracht in 2004 (zie figuur 25).



Figuur 25. Noodmaatregel voor de Pettemer Zeewering (Mol, 2015)

Doelstellingen

Naar aanleiding van de aanwijzing van twee zwakke schakels in de kustverdediging van Noord-Holland (Hondsbossche en Pettemer Zeewering en de Duinen van de Kop van Noord-Holland) is door de provincie het project Kustvisie 2050 gestart. In het kader van dit project is in 2005 het rapport *'Integrale beoordeling van de kustverdedigingsstrategieën voor de Zwakke schakels Noord-Holland'* opgesteld. Het opgestelde versterkingsproject van dit rapport bestaat uit de volgende twee doelstellingen:

- Het blijven voldoen aan de wettelijke veiligheidsnormen onder de nieuwe hydraulische randvoorwaarden voor een periode van 50 jaar, uitgaande van het midden scenario voor klimaatverandering.
- Het handhaven en zo mogelijk versterken van de ruimtelijke kwaliteit van de kustzone.



Figuur 26. Noodmaatregel voor de Hondsbossche Zeewering (Frederiks, 2010)

Volgens dit rapport moest er voor 1 april 2009 een versterkingsplan voor de Hondsbossche en Pettemer Zeewering vast zijn gesteld. (Hoogheemraadschap Hollands Noorderkwartier, 2008)



Figuur 27. Ligging Zeewering (Hoogheemraadschap Hollands Noorderkwartier, 2008)

Het versterkingsplan

Per 1 februari 2007 is het Hoogheemraadschap Hollands-Noorderkwartier gestart met een planstudie die mogelijke alternatieven voor de dijkversterking van de Hondsbossche en Pettemer Zeewering, zie figuren 28, 29, 30 tegen elkaar afweegt. Hierbij is een Milieu Effectenrapportage opgesteld en aan de hand hiervan is een voorkeursalternatief ontwikkeld. Deze voorkeursoplossing vormt weer de basis voor het dijkversterkingsplan. (Hoogheemraadschap Hollands Noorderkwartier, 2008)

Figuur 28. Alternatief 'zand en natuur'



Figuur 29. Alternatief 'rotskust en wand'

Figuur 30. Alternatief 'actie op hoogte'



(Kust op Kracht, 2016)

Voorkeursalternatief Kust op Kracht

Het voorkeursalternatief draagt de naam 'Kust op Kracht'. In dit plan wordt de Noord-Hollandse kustlijn versterkt door het aanleggen van nieuwe duinen en strand. Op figuur 31 is dit weergegeven. In het plan Kust op Kracht wordt de kustlijn met ruim 35 miljoen kubieke meter zand 300 meter zeewaarts opgeschoven en wordt er een compleet nieuw duingebied aangelegd. Dat er geen dijkverhoging heeft plaatsgevonden is vanwege het dorp Petten; er zouden dan woningen gesloopt moeten worden. (Hoogwaterbeschermingsprogramma, sd) Het plan is in 2015 afgerond. Op figuren 32 en 33 worden de oude en de nieuwe situatie weergegeven.



Figuur 31. Plankaart Kust op Kracht (Provincie Noord-Holland; Hoogheemraadschap Noorderkwartier, 2017)

Oude en nieuwe situatie



Figuur 32. Oude situatie (Hoogheemraadschap Hollands Noorderkwartier, 2015)



Figuur 33. Nieuwe situatie (Eyck, sd)

Veiligheid en ruimtelijke kwaliteit Kust op Kracht

De aanleg van het strand en de duinen is in eerste instantie om de veiligheid van Noord-Holland te waarborgen. De aanleg van een compleet niet duingebied en strand brengt mogelijkheden mee om de ruimtelijke kwaliteit van Petten te verbeteren. Om de mogelijkheden te benutten zijn er aantal projecten opgesteld rondom de kust tussen Camperduin, Petten (zie figuur 36, pagina 37) en Callantsoog. De Provincie werkt hier samen met gemeente, natuurorganisaties en ondernemers. Projecten als fiets- en wandelroutes, uitkijkpunten, strandopgangen en nieuwe natuur zullen worden uitgevoerd.

35

Ook voor Petten is de aanleg van de nieuwe duinen en het strand aangegrepen om Petten een Economische impuls te geven. Hiervoor is de Structuurvisie Petten opgesteld. Deze bestaat uit diverse onderdelen.



Figuur 34. Plein 1945 in Petten (ipv Delft, 2016)

Ten eerste wordt het dorpsplein verbouwd. Op figuur 34 is het nieuwe dorpsplein weergegeven (dit plein is in 2015 opgeleverd)

Omdat het aangelegde strand de potentie heeft veel bezoekers uit de omgeving te trekken, is verbetering van de bereikbaarheid en daarmee de infrastructuur noodzakelijk. Vooral de aanleg van nieuwe parkeerplaatsen in Petten wordt serieus genomen. Op figuur 35 worden de nieuwe parkeerplaatsen in het rood weergegeven. Grootschalige parkeerplaatsen worden zo veel mogelijk voorkomen. In plaats daarvan wordt er gewerkt met een versterkte grasberm waar de bezoekers hun auto kunnen parkeren. Wanneer de parkeerplaatsen niet in gebruik zijn zien gaan ze op in het landschap.



Figuur 35. Nieuwe parkeerplaatsen in het rood (Gemeente Schagen, 2017)

Andere projecten die zijn opgesteld of een duw in de rug hebben gekregen na het kustproject zijn de volgende:

- Het ontwikkelen van nieuwe strandopgangen, 3 paviljoens en 80 strandhuisjes
- Het opknappen van de tankvallen
- Het aanleggen van nieuwe natuur
- Het realiseren van een informatiecentrum

Op figuur 36 op de volgende pagina worden al deze projecten aangegeven.



Gemeente Schagen/Petten

- | | |
|--|---|
| ● 1, Realiseren parkeerplaats | ● 7, Directe verbinding stad/strand |
| ● 2, Hoogwaardige strandopgang | ● 8, Aanleg duintalud |
| ● 3, Aanpassing verkeerscirculatie | ● 9, Vergroten zichtbaarheid |
| ● 4, Doortrekken duinen | ● 10, Verbeteren entree dorp |
| ● 5, Opknappen/verbeteren tankvallen | ● 11, Natuur Zuiderhazedwardsdijk, Spreeuwendijk, Zijperweg |
| ● 6, Mogelijke plaats ontmoetingsplein | ● 12, Mogelijke plaats Informatiecentrum |

Figuur 36. Plannen bij Petten (Gemeente Schagen, 2015)

2.7. Recreatie & verblijf

Oude situatie

Voor dat het zandstrand werd aangelegd, had Petten een Dijk die grotendeels bestond uit asfalt en stenen. Er was één 'strandopgang' die leidde naar een smalle strook van keien en de zee. Dat was de enige vorm van strand die de Pettemers ooit hebben gekend. De dijk kon gebruikt worden door fietsers, wandelaars, vliegeraars en vogelspotters. Er was geen strand om op te zonnen, recreëren of te zwemmen door de stenen. Langs de kust was wel al het informatiecentrum "Dijk te Kijk" dat informatie gaf over de Pettemer- en Hondsbossche Zeewering.

In het dorp zelf waren wel meerdere recreatievormen aanwezig. Een van de belangrijkste inkomstenbron voor Petten is de verblijfsrecreatie. Zo is er de kampeerboerderij De Waker, De Hoenderhave met vakantiewoningen, een bed and breakfast De Zeebries en 3 campings. Namelijk de Bremer, Corfwater en de Watersnip, in onderstaande figuren (37 en 38) zijn de verblijfsrecreatieve bedrijven en hun capaciteiten zichtbaar. Recreatiepark De Watersnip heeft 736 verblijfsaccommodaties dat bestaat uit een camping en een bungalowpark en heeft daarmee de meeste verblijfsplaatsen van de gemeente Zijpe. Camping Corfwater is ook behoorlijk groot met 385 kampeerplaatsen. De rest van het verblijfsrecreatieve aanbod is vrij beperkt, namelijk enkele losse woningen, een klein hotel en wat appartementen. Petten is dus vooral gericht op de campings en heeft vrij weinig variatie in de verblijfsrecreatie. (Van Gent Van der Reest, 2009)

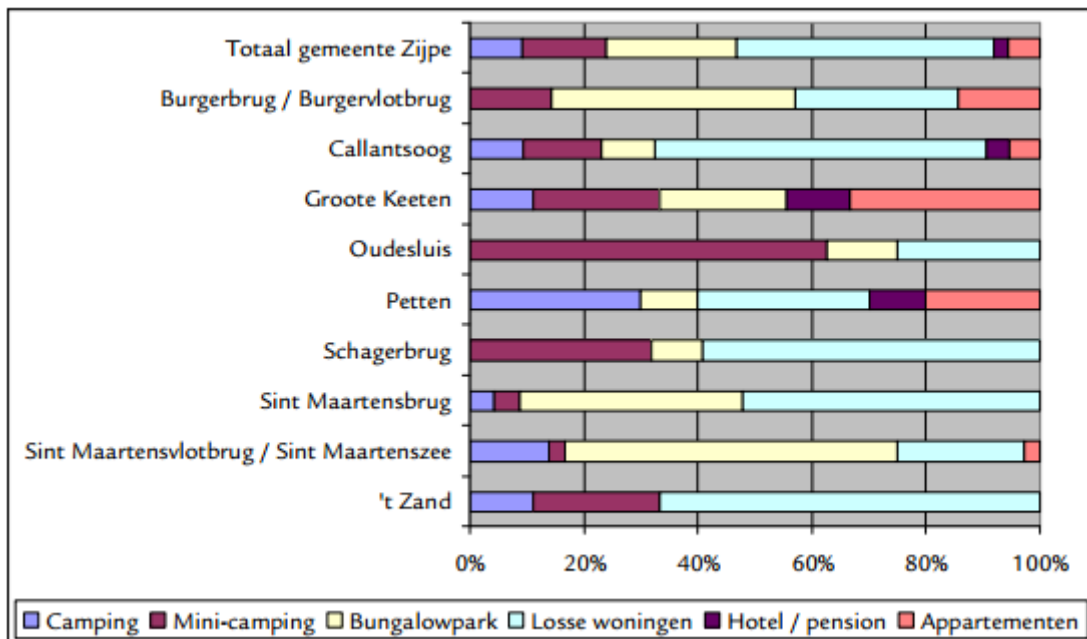
	Camping	Mini-camping	Bungalowpark	Aanbieders losse woningen	Hotel / pension	Appartementen
Burgerbrug / Burgervlotbrug	0	1	3	2	0	1
Callantsoog	7	10	7	43	3	4
Groote Keeten	1	2	2	0	1	3
Oudesluis	0	5	1	2	0	0
Petten	3	0	1	3	1	2
Schagerbrug	0	7	2	13	0	0
Sint Maartensbrug	1	1	9	12	0	0
Sint Maartensvlotbrug / Sint Maartenszee	5	1	21	8	0	1
't Zand	1	2	0	6	0	0
Totaal gemeente Zijpe	18	29	46	89	5	11

Figuur 37. Verblijfsrecreatieve bedrijven in Zijpe (Gent & Reest, 2009)

	Standplaatsen		Huisjes		Bedden	
	Camping	Mini-camping	Bungalowpark	Aantal losse woningen	Hotel / pension	Appartementen
Burgerbrug / Burgervlotbrug	0	15	80	2	0	20
Callantsoog	1.330	116	384	43	257	134
Groote Keeten	542	23	195	0	8	68
Oudesluis	0	45	125	2	0	0
Petten	899	0	229	3	20	31
Schagerbrug	0	90	52	13	0	0
Sint Maartensbrug	45	10	194	12	0	0
Sint Maartensvlotbrug / Sint Maartenszee	938	5	1.344	8	0	20
't Zand	20	9	0	6	0	0
Totaal gemeente Zijpe	3.774	313	2.603	89	285	273

Figuur 38. Verblijfsrecreatieve capaciteiten in Zijpe (Gent & Reest, 2009)

In figuur 39 is de verhouding van de verblijfsrecreatieve aanbieders in de gemeente Zijpe te zien. Hieruit is af te lezen dat campings en losse woningen de grootste aanbieders zijn. Vooral het percentage van de campings valt op en steekt af tegenover de andere omliggende dorpen.



Figuur 39. Verhouding verblijfsrecreatieve aanbieders (Gent & Reest, 2009)

Nast verblijfsrecreatie zijn er nog andere recreatievormen in Petten, zoals horecagelegenheden. Namelijk één strandpaviljoen Zee&zo en enkele restaurants en cafés in het dorp. Namelijk pizzeria Bella Napoli, café de Branding, lunchroom Petteny beach en restaurants Zo Gewoon, Moritz en Buiten.

In het dorp bevinden zich ook enkele (kleinere en lokale) winkels en een Sparsupermarkt. Er is een drogisterij, kledingwinkel, sportschoenenwinkel, bloemenkiosk, bikecenter, kapper en strandspullenwinkel. Ook is er een camperverhuur, rijsschool en een postkantoor. Voor boodschappen of een dagje winkelen kunnen de bewoners niet in hun dorp terecht, maar moeten ze naar een stad in de buurt, zoals Schagen.

Er zijn wel veel sportmogelijkheden in Petten, er is een surfschool aanwezig, een tennisclub en een sportvereniging. Op deze sportvereniging kunnen meerdere sporten beoefend worden, zoals voetbal, handbal, schaken, gym en hardlopen. De surfschool bestaat sinds 2005 en biedt relatief goedkope surfcursussen welke heel erg geschikt zijn voor actieve recreanten en toeristen. Voor het project was Petten een erg geschikte plek om te surfen, sinds het project is er veel zand opgespoten. Dit zorgt dat alle unieke surfspots bedolven liggen onder het zand. De gemeente heeft een tijdelijke oplossing bedacht door een kleine zandbank aan te leggen, maar deze zal binnenkort weer weggespoeld worden door de zee. (Holland Surfing Association, 2013)

Nieuwe situatie

Duinen

De grootste en belangrijkste ingreep is de aanleg van de duinen en het 80 meter brede strand. Petten heeft namelijk nooit een strand gehad. De dijk is hierbij wel intact gebleven en dient nog steeds als een verbinding voor wandelaars, fietsers en ruiters dat parallel is gelegen aan de kust. Het strand en de natuurlijke duinen zorgen voor veel recreatiemogelijkheden zoals zwemmen, wandelen, fietsen, paardrijden en zonnen. Om het strand te bereiken zijn er 4 strandopgangen verbeterd en gerealiseerd. Deze opgangen zijn verhard en relatief breed zodat ze makkelijk begaanbaar zijn voor mindervaliden en voor grote hoeveelheden bezoekers (Brouwer, 2017).

In de duinen is een 26 meter hoog panoramaduin aangelegd waar de bezoeker uitzicht krijgt over het dorp Petten, het strand, de duinen en de wijde omgeving (zie figuur 41). Hier zijn enkele banken gerealiseerd. Op het panoramaduin is het duinsteen geplaatst. Een duinsteen is een granieten blok met een doorsnede van 1.8 meter waarop de historische lijnen van het landschap zijn afgebeeld (zie figuur 40). Verder staan hier alle overstromingen die hebben plaatsgevonden en kustverdedigingen die werden toegepast vanaf de 14^e eeuw tot en met 2014 op. (Gemeente Schagen, 2015)



Figuur 40. Panoramaduin (Gouden Piramide, 2017)



Figuur 41. Duinsteen (eigen foto)

Fiets-, wandel- en ruiterspaden

In het voorjaar van 2015 zijn meerdere fiets- en wandelpaden aangelegd die gedeeltelijk door het dorp lopen en over het nieuwe duin. In figuur 42 zijn de nieuwe fiets- en wandelpaden weergegeven met een rode stippellijn. De paden lopen parallel aan elkaar. Verder is er een ruiterspad aangelegd welke alleen over de nieuw aangelegde duinen loopt. (Gemeente Schagen, 2017)



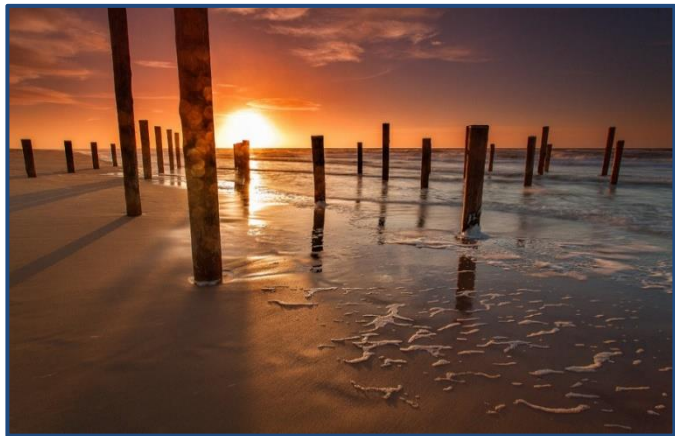
Figuur 42. Fiets en wandelpaden (Gemeente Schagen, 2016)

Petten op palen

Petten heeft op het gebied van cultuurhistorie beperkt te bieden, dit komt omdat het dorp meerdere malen is weggevaagd. Hierdoor is er weinig historie terug te vinden. Wel probeert Petten de geschiedenis op andere manieren te laten zien, bijvoorbeeld door Petten op Palen en het duinsteen op de panoramaduin ter plaatse dat de historie toont en om de Hondsbossche- en Pettermerzeewering te behouden.

Vroeger werd Petten tegen de zee beschermd door paalbolwerken, paalhoofden en paalschermen die opgevuld werden met wier en zeelei. Om de historie te tonen aan de bezoeker is het project 'Petten in Palen' gerealiseerd (zie figuur 43). Dit zijn palen op het strand welke in de vorm staat van de voormalige kerk en enkele huizen. Het project staat symbool voor de strijd tegen de zee dat Petten enkele eeuwen heeft gevoerd en tot 2 keer toe ervoor heeft gezorgd dat het dorp opnieuw opgebouwd moest worden. In de eerste paar jaren staan de palen op het strand maar na een paar jaar wordt het zand meegenomen door de zee en komen de palen onderwater te staan. Dit staat symbool voor het dorp 'Petten' dat wordt opgeslokt door de zee.

(Hoogheemraadschap Hollands Noorderkwartier, 2015)



Figuur 43. Petten op Palen (Huisstede, 2017)

Strandpaviljoens

Het plan is dat er in totaal 3 strandpaviljoens op het strand van Petten komen die een jaarronde aanwezigheid krijgen. Een hiervan zou een activiteitenpaviljoen moeten worden, die jaarrond gebruikt kan worden. Er is al een strandpaviljoen dat niet jaarrond gebruikt wordt en nog een ander strandpaviljoen te realiseren. Er is echter veel tegenstand bij de plaatselijke bevolking dus het is niet duidelijk of deze plannen door gaat. (Strand Nederland, 2016)

Informatiecentrum zand tegen zee

Het informatiecentrum is opgezet door hoogheemraadschap Hollands-Noorderkwartier tijdens de realisatie van het project 'Kust op Kracht' om de bezoekers hierover te informeren. (HHNK, sd) Bij dit informatiecentrum is ook een interview afgenomen voor een betere beeldvorming van de impact van het kustproject (Brouwer, 2017).

Toekomst

Een strandbreedte van 250 meter geeft ruimte voor circa 80 strandhuisjes en twee extra strandpaviljoens die jaarrond blijven staan. Daarnaast wil de gemeente een iconisch hotel langs de kuststrook plaatsen. Dit om het image van het dorp verder omhoog te halen en ook doelgroepen aan te trekken die hogere eisen stellen aan luxe voorzieningen. (Gemeente Schagen, 2015)

Ook de verouderde camping “Corfwater” gaat op de schop en hier komen nieuwe recreatiewoningen die gedurende het hele jaar verhuurd worden. In totaal zullen hier 120 recreatieve woningen bijkomen, welke wel ten koste gaan van de verblijfsmogelijkheden die de camping voorheen bood. (Gemeente Schagen, 2017)

Door de hoofdroute naar het strand vanaf de toekomstige afslag van de provinciale weg direct langs het dorpsplein te leiden (en niet meer alleen over de spreeuwendijk) komt er veel meer reuring. Dit zal, samen met het dagtoerisme, leiden tot meer drukte en meer draagvlak voor winkels en uitspanningen op het dorpsplein. Plein 1945 zal een opknapbeurt ondergaan en een intieme, groene uitstraling krijgen. De Zijperweg, plein 1945 en Ingenieur van de Banstraat worden heringericht als strandroute. Het dorp krijgt een groene uitstraling door zeebestendige bomen aan te planten in de (woon)straatprofielen. (Gemeente Schagen, 2017)

Een ondernemer uit de omgeving heeft verder nog plannen om een mosselkwekerij op te zetten langs de nieuwe kust. Dit zou extra mogelijkheden bieden voor natuurrecreatie bij Petten. (Noordhollands Dagblad, 2017)

In Petten staan al sinds de jaren zestig, twee kleine kernreactoren, dit is momenteel erg sterke economische trekkers met de bedrijven NRG en ECN (Energie onderzoek Centrum Nederland). Dit zijn hoogwaardige kennisinstituten dus hoogopgeleide werknemers en bezoekers trekt. Het dorp Petten profiteert hier nauwelijks van, in tegenstelling tot de regio. Het complex is nu erg verouderd, maar er zijn plannen om het te vernieuwen. Zo kan het gerenoveerd worden en uitgebreid, zodat het beter in de omgeving past, ook moet het beter aangesloten worden op het dorp en zijn er mogelijkheden om het om te vormen naar een ‘Energy & health Campus, die meer openbaar is. Dit zou voor meer werkgelegenheid zorgen voor hoger opgeleiden. (PVDA Schagen, 2015)

Toerisme en doelgroep

Nieuwe duinen zijn er voor jong en oud, validen en mindervaliden, wandelaars, fietsers, ruiters, vogelaars, rustzoekers, badgasten, sporters, ouders, kinderen.

Er is een rustig natuurlijk strand; een intensief recreatief strand; een breed strand voor grotere (sport)evenementen; een familiestrand met beschutte strandlagune waar kinderen veilig kennis kunnen maken met eb en vloed.

Toeristen komen in de eerste plaats naar Petten voor de kust: het strand, de zee en de duinen. Om de toerisme- en recreatiesector te versterken wordt in de Nota verblijfsrecreatie van Zijpe (2008) geen fors fysieke uitbereiding van de verblijfsaccomodaties beoogd. Er wordt vooral ingezet op de kwaliteitsverbetering en differentiatie van het bestaande aanbod van verblijfs- en dagrecreatieve voorzieningen, wat primair de verantwoordelijkheid is van de sector zelf. De toerisme- en recreatiesector in Zijpe kent een relatief kort midden- en hoogseizoen. Dit komt mede door het ontbreken van voorzieningen en attracties die ook bij slecht weer en in de winter zijn te gebruiken. Het is belangrijk om hierbij ook de blik naar buiten te richten: toeristen in de gemeente kunnen gebruik maken van voorzieningen in de hele regio. (Gent & Reest, 2009)

De belangrijkste dag attractie van Petten is en blijft de zee met het strand waar op zonnige stranddagen vele dagrecreanten naar toe komen. In de dagrecreatieve sector is verder de trend voor de komende jaren natuurgerichte dagrecreatie: wandelen, fietsen, varen, recreëren, de attracties met een thema en de educatieve of evenementachtige activiteiten. Ook in de dagrecreatie ligt de focus van de gemeente niet op het fysieke uitbreiden van attracties en voorzieningen, maar meer op het uitbreiden van evenementen, activiteiten en de verbinding in het bestaande aanbod.

In de Voorduinen van Petten mogen strandbezoekers vrij struinen. Het strand ten noorden van de Familie van Duinen, aansluitend op de oude duinvoet, is erg breed, ongeveer 150 meter. Door variaties in reliëf van 3 meter aan te brengen ontstaat een luw gelegen gebied waar helm begroeiing zich spontaan zal ontwikkelen. Het gebied wordt toegankelijk zonder dat de veiligheidsdoelstelling in het geding komt. Deze unieke ruimtelijke conditie met hoge recreatieve waarde kan in de toekomst door ondernemers worden benut: de eerste Duin-slaaphuisjes langs de Nederlandse kust met zicht op zee. (Identity Matching Academy, 2014)

Economische waarde

De kust kent unieke waarden als rust, ruimte, cultuurhistorie, bollenvelden en een vrije horizon. Toeristen en recreanten komen er uitwaaien, ontspannen, wandelen, fietsen en overnachten. Mede dankzij het kustbezoek is het toerisme in de regio een groeisector. Deze economische groei kan de komende jaren doorzetten als de kwaliteit van het aangeboden product in evenwicht is met het steeds hogere eisen- en verwachtingspatroon van de toerist. Het gevarieerde aanbod van plaatsen langs de kust, de cultuurhistorie van steden en dorpen en het aantrekkelijke achterland met goede verbindingen én trends als korte vakanties en vergrijzing biedt daartoe kansen.

In hun dorp is weinig te doen en te beleven voor bezoekers. Het toeristisch aanbod is maar heel beperkt lokaal tot ontwikkeling gekomen in enkele ondernemende campings. Grote stromen toeristen weet het dorp niet te lokken en dat vindt Petten kennelijk ook niet erg. De bezoekers die Petten wel bereiken komen ook niet speciaal voor het dorp, maar bezoeken vooral de dijk of de omgeving voor de natuur. Pettemers moeten begrijpen dat ook soort-zoekt-soort in hun dorp speelt, want de 'arme Duitser' verblijft in Petten vanwege de betaalbaarheid. (Identity Matching Academy, 2014)

Dit maakt het zo dat de referentiekustplaats Benseniel langs de Duitse kust, een goede inspiratie kan zijn voor manieren om toch meer bezoekers te trekken (Bijlage 3).

Identiteit

Net als elders ontbreekt het in veel badplaatsen aan sfeer en uitstraling. Voor het behoud van een goede concurrentiepositie is het van belang dat de badplaatsen hun ruimtelijke en visuele kwaliteit verbeteren. Ook een goed aanbod van slechtweer voorzieningen en goede verbindingen met het achterland zijn van belang, vooral bij een streven naar seizoensverlenging. In het kustgebied heeft de recreatiesector een grote behoefte aan meer ruimte. Grotere kampeermiddelen en de vraag naar een 'full-service' uitrusting, maar ook naar een natuurlijke uitstraling van de verblijfsaccommodaties dwingen tot vergroting en herinrichting van campings en bungalowparken. Bij dit alles streeft de gemeente Zijpe naar integrale kwaliteitsverbetering en behoud en versterking van de eigen identiteit (Gemeente Schagen, 2015).

Opvallend is dat zich een groeiende kloof is ontstaan tussen de inwoners van Petten. Een groot deel van de bewoners houdt vast aan bestaande waarden, terwijl ondernemers en een aantal progressieve inwoners, juist open staan voor verandering en potentiële groei van de toeristische sector juist omarmen (Brouwer, 2017).

2.8. Gebiedsmarketing

Promotie

Hoewel Petten zichzelf inzet voor een aantrekkelijkere locatie, ligt een groot deel van de verantwoordelijkheid voor promotie bij de “regio VVV Kop van Noord-Holland”. Als reactie op de beperkte aandacht voor het kustgebied, zet de Stichting Innovatief Zijpe (SIZ) zich sinds 2005 op gemeentelijk niveau in om meer toeristen te trekken. Het project zelf is op veel manieren gepromoot denk hierbij aan politiekbezoek, facebook, lokale folders en producten. Dit heeft ertoe geleid dat meer recreanten van verder uit het land zijn aangetrokken, dit zijn echter geen grote hoeveelheden. (Brouwer, 2017)

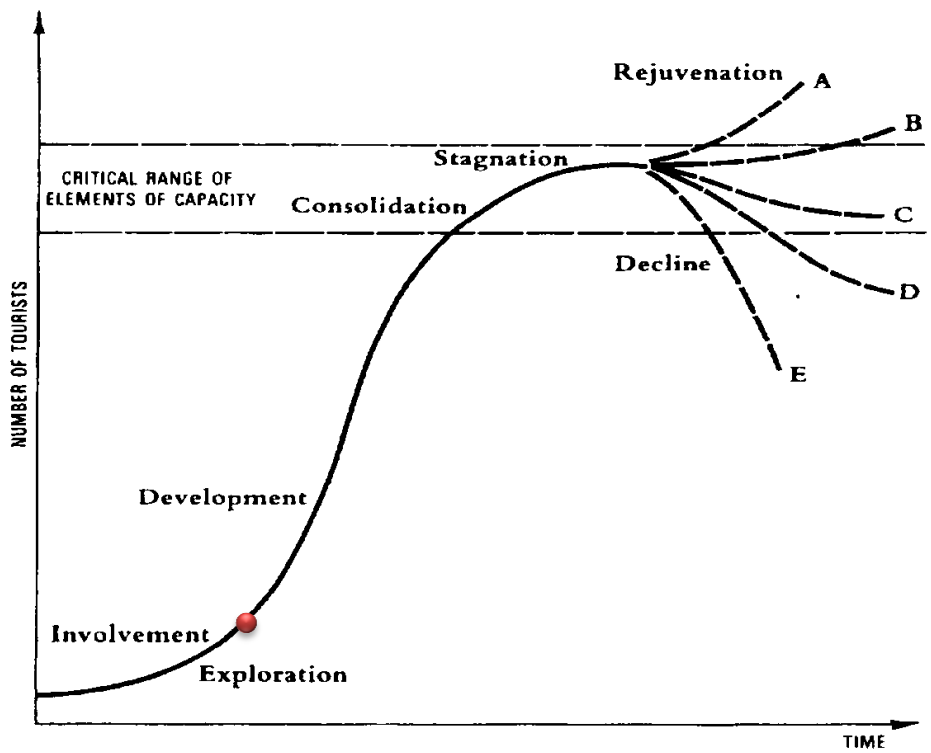
De SIZ probeert het recreatieaanbod te vergroten door projecten op te starten, zoals de kustbus, de kunstroute, een Zijper fietsdag en Bloeiend Zijpe. Verdere promotie wordt gevoerd door een aantal kampeerbedrijven onder de naam Holland Camps. Het grootste deel van de recreatieondernemers is verenigd in Participantenvereniging Zijpe, die functioneert als klankbordgroep voor de regionale VVV en gemeente. (Gent & Reest, 2009)

Tourist destination life cycle

Toeristische bestemmingen hebben een levenscyclus waar ze doorheen gaan. In figuur 44 (volgende pagina) is deze tourist destination life cycle (ook wel het Butler-model genoemd) weergegeven. In dit model zijn er 6 fases te onderscheiden, namelijk:

- Exploration; de bestemming is onbekend en toerisme speelt nog geen rol. Alleen pioniers bezoeken het gebied en deze verspreidt hierna zijn/haar ervaringen.
- Involvement; de pionier heeft een kleine toeristische beweging in gang gezet van individuele reizigers. De lokale bevolking zet kleinschalige faciliteiten voor de toeristen op.
- Development; De toeristische stroom groeit en externe investeerders nemen de toeristische faciliteiten van de lokale bevolking over en vullen deze verder aan. Reisorganisaties verzorgen georganiseerde reizen naar het gebied. Ook de overheden helpen mee bij de ontwikkeling van het gebied door bijvoorbeeld de infrastructuur te verbeteren.
- Consolidation; De ergste groei is voorbij.
- Stagnation; de groei stagneert. Er is veel schade aangericht aan de plaatselijke natuur en cultuur. Na deze fase kan de bestemming A: zichzelf hernieuwen, B: minder hard groeien, C: stabiliseren, D: degraderen of E: instorten (zie figuur 44 volgende pagina). A, B en C kunnen alleen met voldoende inzet bereikt worden.

(Deelder, 2017)



Figuur 44. Tourist destination life cycle (West Virginia University, 2016)

De rode stip geeft weer waar de kustzone van Petten zich bevindt in de Tourist destination life cycle. In het dorp Petten en omgeving wordt al sinds de jaren '60 extensief gerecreëerd. De kustzone van Petten bevindt zich echter in de Exploration fase richting Development omdat het strand pas sinds 2015 bestaat en dit een andere doelgroep aantrekt dan de toeristen die al naar de campings in de omgeving van Petten kwamen. Deze toeristen kwamen hier voor de Natura 2000 gebieden in de omgeving, om te genieten van de rust en/of voor andere stranden in de omgeving. De strandtoeristen zullen minder voor de natuur in de omgeving komen maar ook zullen ook komen voor de rust.

De stip bevindt zich in de richting van development omdat er veel aanvullende plannen zijn gemaakt (zoals de plannen voor een duinhotel en duinhuisjes) en een aantal al zijn uitgevoerd (zoals het strandpaviljoen, de surfschool, een informatiecentrum, etc.). Alle uitgevoerde en nog uit te voeren plannen staan in paragraaf 2.7 Recreatie & verblijf.

Doelgroep bepaling

Om een uitgebreider beeld te krijgen welke soorten toeristen (doelgroepen) het strand van Petten bezoeken worden de soorten recreanten uit de Leefstijlatlas Dagrecreatie geanalyseerd en gekoppeld aan de huidige (toeristische) kwaliteiten/voorzieningen in en nabij Petten.

Naar verwachting zijn er 2 soorten toeristen die Petten bezoeken. De een is de gezelligheidsrecreant (Gezellig Lime), de ander is de natuur -en cultuur liefhebber (Rustig Groen).

De kleur van een leefstijl dagrecreatie verwijst naar een van de vier of een mix van de basiskleuren uit het BSR-model (zie figuur 45). In dit model zijn er 4 kleurenvakken welke de belevingswereld van een toerist beschrijft. Door te bepalen waar de toerist staat met betrekking tot het belang wat zij/hij hecht aan het gezelschap of de activiteit zelf (x-as) en de mate van actief bezig willen zijn (y-as).

Het eerste woord van een leefstijl dagrecreatie verwijst naar de belangrijkste keuzemotieven van de leefstijlgroep; in dit geval gezelligheid en rust.



Figuur 45. Het BSR model (The SmartAgent Company, Afdeling Retail & Leisure, 2011)

Rustig Groen en Gezellig Lime

Rustig Groen geniet tijdens zijn vrije tijd van de natuur en rust. Ze zijn rustig, nuchter en serieus. Deze recreant reist niet ver om op zijn bestemming te komen. Dit zijn vaak ouderen.

Gezellig Lime zijn gewone, gezellige mensen die weg willen van de dagelijkse sleur om gezellig samen te zijn en soms sportieve activiteiten ondernemen. Deze recreanten letten op hun uitgaven maar gaan wel graag naar braderies of rommelmarkten.

De favoriete activiteiten van Rustig Groen en Gezellig Lime zijn:

Gezellig Lime:

- Wandelen, fietsen, erop uit naar het bos, park of water 73%.
- Winkelen voor je plezier, stedentripdagje naar een "onbekende" stad 64%.
- Bezoek aan een attractie (dierentuin, speeltuin of pretpark, kinderboerderij of rommelmarkt) 63%.

Rustig Groen:

- Wandelen, fietsen, naar het bos, park of water 69%.
- Bezoeken van een museum, bezienswaardigheid of monumenten (kasteel, kerk, steden en dorpen) 38%.

(The SmartAgent Company, Afdeling Retail & Leisure, 2011)

Ondanks de potentie van de Pettemer kust, weet het dop zich niet krachtig genoeg te profileren om de aandacht van toeristen te trekken. Het verhaal van Petten blijft kleine en nuchter, net als het dorp. De promo acties richten zich, afgezien van een facebook pagina, op een lokaal niveau, waardoor het een grote hoeveelheid (naams)bekendheid misloopt.

3. (SWOT) Impact/ evaluatie van het project

In dit hoofdstuk wordt met een SWOT-analyse de impact van het kustproject op Petten concreet weergegeven. De geïnventariseerde gegevens van het vorige hoofdstuk zullen per factor worden beoordeeld. Per factor zullen de kansen, bedreigingen, sterktes en zwaktes zichtbaar worden gemaakt. Aan de hand hiervan kan een balans worden opgesteld die de impact van Kust op Kracht in positieve en negatieve ontwikkelingen voor Petten verdeeld. Deze ontwikkelingen kunnen we dan succes- en faalfactoren van het project noemen, waar Holwerd van kan leren.

	Sociaaleconomisch	Natuur
Sterktes	Het nieuwe strand van Petten geeft ondernemers de mogelijkheid om in te spelen op een mogelijke stroom van toeristen en recreanten. Zo zijn er al plannen voor nieuwe strandpaviljoens, een mosselkwekerij en willen de campings in Petten uitbreiden.	Door de zandsuppletie bij de Noord-Hollandse kust is de verbinding tussen de Noordzeekustduinen hersteld. Dit is ten eerste habitatwinst voor organismen die aan de Noordzeekust voorkomen en ten tweede biedt de suppletie kansen voor een betere verspreiding van de organismen. Door het om de zeven tot tien jaar aanvullen van de zandvoorraad ontstaat er ook een zekere terugkerende morfologie in het landschap wat voor dynamiek in het gebied zorgt.
Zwaktes	Door de aanleg van het strand is de kust van Petten minder geschikt voor surfers. Hierdoor loopt de surfschool klanten mis en zal uiteindelijk moeten opdoeken.	Verlies aan habitat voor dieren die leven nabij en in (kustmatige) rotskusten. Dit soort kust komt in de rest van Nederland weinig voor. Doordat de zandvoorraad elke 7 a 10 jaar moet worden aangevuld gaan er veel zeedieren dood doordat ze bedolven raken onder het zand.
Kansen	Wanneer op den duur het toerisme en recreatie zich toch ontwikkelen in Petten kan de lokale economie daar flink van profiteren.	De natuur op het strand van Petten zal zich in de toekomst positief ontwikkelen wanneer de zones de gebruiksrichtlijnen zie zijn opgesteld door PWN, Landschap Noord-Holland en Natuurmonumenten volgen.
Bedreiging	Wellicht worden de lokale ondernemers weggeconcurrereerd door grotere organisaties wanneer Petten wel een populaire toeristische bestemming wordt.	Het natuurstrand, natte duinvallei en andere gebiedstypen natuur zullen zich niet goed kunnen ontwikkelen wanneer deze worden verstoord of beschadigd door bezoekers.

	Ruimtelijk kwaliteit	Identiteit	Toerisme en recreatie
Sterktes	Infrastructuur heeft een boost gekregen door het project en zowel de dorpskern als het strand zijn hierdoor beter bereikbaar.	Door de ruimtelijke ingrepen die teweeg zijn gebracht door de katalyserende werking van het kustproject heeft Petten de mogelijkheid gekregen zijn identiteit te versterken. Met de aanleg van een nieuw dorpsplein en een artistiek palendorp wordt bijgedragen aan de cultuurgeschiedenis van Petten.	Het strand van Petten biedt een nieuwe plek voor recreanten en toeristen om hun zomer op door te brengen. Ook trekt het strand natuurliefhebbers uit de regio die op het strandvogels komen spotten.
Zwaktes	Het dorp ligt tussen grotere kustplaatsen in en het belangrijkste verschil om toeristen aan te trekken is de rust. Dit zorgt voor beperkte uitbreidingsmogelijkheden en Petten kan daarom geen grote toeristische trekpleister worden.	Petten weet zich niet sterk genoeg te profileren d.m.v. promotie.	Surfers kunnen niet meer goed surfen bij Petten door de zandsuppletie. Hierdoor valt een unieke kwaliteit van de kust bij Petten weg. Deze unieke kwaliteit komt niet teug in de huidige situatie.
Kansen	Met de verbeteringen uit het project "Kust op Kracht" en de gemeentelijke ambities, lijkt er een nieuwe wind te waaien en worden ondernemers aangespoord om aan de slag te gaan met eigen ideeën om de belevingswaarde van het dorp te verbeteren. De aanleg van nieuwe natuur en een breed strand biedt mogelijkheden voor verdere ontwikkeling van horeca en recreatie.	De katalyserende werking is nog steeds van kracht en kan dus meer initiatieven van de grond helpen die de identiteit zouden kunnen versterken.	Verschillende ondernemers die initiatieven hebben kunnen de recreatieve voorzieningen uitbreiden. Zo zijn er plannen voor strand- en duinhuisjes, nieuwe strandpaviljoens en campinguitbreiding. Dit maakt Petten een geschiktere plek voor toeristen en recreanten. Omdat Petten nu meer op de kaart staat zijn er ideeën om de kerncentrale van zijn slechte imago af te helpen door rondom de centrale een kenniscampus op te bouwen.
Bedreigingen	Als het toerisme niet op gang komt, blijft het dorp over met vakantiehuisjes die langzaam verpauperen. Alle projecten en ontwikkelingen moeten wel tot bloei komen en onderhouden worden, om een vrolijke uitstraling te behouden.	Andersom kan de katalyserende werking van het kustproject een invasie aan kleinschalige projecten teweegbrengen die juist afbreuk doen aan de robuuste, conservatieve en saai identiteit van Petten. Steeds meer ondernemers die hun initiatieven in en rond Petten willen uitvoeren botsen met de conservatieve bewoners die bang zijn voor veranderingen. Ook kunnen stromen toeristen en recreanten die naar het nieuwe strand komen de identiteit aantasten.	Initiatieven om recreatie en toerisme te versterken kunnen botsen met de belangen van de andere factoren.

Lessen voor Holwerd

Petten heeft in weten te spelen op de noodzakelijke ingrepen voor kustverdediging, door deze te koppelen aan natuurontwikkeling en recreatiemogelijkheden. Naast deze ingrepen heeft de gemeente zelf geïnvesteerd in een verbeterde infrastructuur en openbare ruimte. Een groot project als kustverdediging kan zo dus een katalyserende werking hebben op andere projecten.

Deze veranderingen hebben zowel positieve als negatieve gevolgen voor de verschillende facetten van de SWOT. Vandaar dat het belangrijk is om vooraf richting te geven aan deze ontwikkelingen en de neuzen van betrokken partijen dezelfde kant op te krijgen. Met een heldere visie kan bovendien een veel sterker beeld afgegeven worden van de identiteit en kwaliteiten van het dorp. In het geval van Petten werd hier geen gebruik van gemaakt, waardoor potentiële doelgroepen niet bereikt zijn.

4. Conclusie

De hoofdreden om Petten als benchmark te analyseren, is omdat er langs de kust van Petten een enorm kustverdedigingsproject bij de Hondsbossche Zeewering is uitgevoerd. Verder hebben Petten en Holwerd de gelijkenis met betrekking tot een aanwezige bevolkingskrimp, het bevolkingsaantal en de ligging ten opzichte van de zee. In dit rapport is de opzet van het kustproject en de impact hiervan op Petten onderzocht. Vervolgens zijn hieruit lessen getrokken van de succes- en faalfactoren voor het project bij Holwerd (aan Zee). Aan de hand hiervan kunnen concrete projecten worden benoemd om Holwerd weer op de kaart te zetten.

De belangrijkste kwaliteiten van Petten zijn de rust, kleine schaal, ruimte en met de aanleg van de nieuwe duinen, nu ook natuur. Sinds 2016 is het kustdorp een stuk aantrekkelijker geworden. Voor het kustproject 'Kust op Kracht' (ontstaan uit noodzaak voor de kustveiligheid), was er weinig te beleven op de dijk, maar nu ligt hier een mooi breed strand. In de zomer biedt dit voldoende ruimte voor grote groepen recreanten en is er de mogelijkheid voor vaste strandpaviljoens. Met deze vaste occupatie is het strand ook buiten het hoogseizoen nog aantrekkelijk voor strandgangers.

Per 1 februari 2007 is het Hoogheemraadschap Hollands-Noorderkwartier gestart met een planstudie die mogelijke alternatieven voor de dijkversterking van de Hondsbossche en Pettemer Zeewering tegen elkaar afweegt. Hierbij is een Milieu Effectenrapportage opgesteld en aan de hand hiervan is een voorkeursalternatief ontwikkeld. Deze voorkeursoplossing vormt weer de basis voor het dijkversterkingsplan ('Kust op Kracht').

Het project heeft een katalyserende werking gehad op meerdere projecten die naderhand zijn uitgevoerd in Petten. Hierdoor heeft Petten de mogelijkheid gekregen om zijn identiteit te versterken. Met de aanleg van een nieuw dorpsplein en een artistiek palendorp wordt bijgedragen aan de cultuurgeschiedenis van Petten. De katalyserende werking is nog steeds van kracht en kan dus meer initiatieven van de grond helpen die de identiteit zouden kunnen versterken.

Door de zandsuppletie bij de Noord-Hollandse kust is de verbinding tussen de Noordzeekustduinen hersteld. Dit is ten eerste habitatwinst voor organismen die aan de Noordzeekust voorkomen en ten tweede biedt de suppletie kansen voor een betere verspreiding van de organismen. Door het om de zeven tot tien jaar aanvullen van de zandvoorraad ontstaat er ook een zekere terugkerende morfologie in het landschap wat voor dynamiek in het gebied zorgt. De natuur op het strand van Petten zal zich in de toekomst positief ontwikkelen wanneer de zones de gebruiksrichtlijnen volgen die zijn opgesteld door PWN, Landschap Noord-Holland en Natuurmonumenten.

De belangrijke leerpunten die getrokken kunnen worden uit de benchmark zijn:

- Betrek alle partijen, dus ook de burgers. (Door de grote verschillen tussen de conservatieve burger en de progressieve ondernemer, was er veel tegenwerking bij de planvorming waardoor het veel moeite kostte om iets van de grond te krijgen.)
- Ga op zoek naar unieke kwaliteiten. (Door de afwezigheid van unieke kwaliteiten heeft Petten veel moeite om zich te onderscheiden van andere kustplaatsen in de regio, waardoor er geen heldere identiteit toe te wijzen is aan Petten.)
- Pas de juiste marketingstrategieën toe. (Petten heeft te weinig aandacht besteedt aan marketing, waardoor het grote publiek niet geïnformeerd is over de huidige situatie van Petten.)

5. Discussie

Voor deze benchmark zijn de succes- en faalfactoren onderzocht bij een referentiekustplaats, in dit geval Petten. Aan de hand van deze factoren worden maatregelen opgesteld om Holwerd weer op de kaart te zetten. De vraag die bij deze vergelijking naar voren komt, is of de benchmark representatief is.

Hieronder worden een aantal argumenten gegeven die laten zien dat Petten wellicht niet een optimale benchmark is voor Holwerd. Petten en Holwerd hebben namelijk een aantal grote verschillen. Zo is Petten een eindbestemming en Holwerd een doorgang naar Ameland. Dit is een sterk verschil, doordat eenieder die Petten bezoekt, daadwerkelijk Petten als bestemming heeft. Holwerd daarentegen wordt slechts gepasseerd in de reis naar Ameland. Verder staat Petten bekend als een rustige kustplaats voor toeristen met een beperkt budget. Holwerd wil zich echter richten op ouderen met een gevulde portemonnee die hogere eisen stellen aan de voorzieningen.

Aangezien Petten onderdeel is van een fusiegemeente, is het erg moeilijk om statistieken te vinden voor vergelijking met Holwerd. Ter compensatie is daardoor gebruik gemaakt van de statistieken van de gemeente Schagen, die bestaat uit 1 stad en 29 dorpen. Het aantal inwoners van de fusiegemeente is in totaal 46.170; voor Petten is dit circa 1.900. De demografische verschillen zijn aanzienlijk, wat voor een vertekend beeld kan zorgen.

De ligging van de twee dorpen verschilt ook aanzienlijk. Petten ligt direct aan een smalle duinstrook voor de zee, terwijl Holwerd ruim 1,5 km landinwaarts ligt. Voor Petten is het strand daarom de belangrijkste kwaliteit. Holwerd zet meer in op natuur en landschapsrecreatie om mensen te trekken.

Op het gebied van het project 'Kust op Kracht' is het ook nog moeilijk om sterke conclusies te trekken. Het project is zeer recent afgerond, waardoor er nog geen duidelijke effecten zijn af te lezen op het gebied van recreatie of economie. De ruimtelijke kwaliteit is wel sterk verbeterd in vergelijking met de oude situatie, maar er zijn nog veel maatregelen uit te voeren, wil Petten meer toeristen aantrekken.

Verder zijn er grote verschillen in de mentaliteit tussen bewoners en ondernemers in Petten. De één wil juist dat het dorp blijft zoals het is; lekker rustig, terwijl de anderen juist meer leven willen organiseren. In Holwerd gaat dit niet op omdat iedereen goed bij de planvorming is betrokken en juist achter de grootse ideeën van het dorp staan.

6. Aanbevelingen

Vanuit de conclusie kunnen de volgende aanbevelingen aan Holwerd gegeven worden.

Het is van belang dat er draagvlak is en ook blijft voor Holwerd aan Zee. Dit kan alleen bereikt worden als alle partijen, dus ook de burgers, betrokken worden bij alle fases van de planvorming. Ook moeten de huidige kwaliteiten meegenomen worden en niet worden geschaad met het plan, wat wel is gebeurd met Petten als surflocatie.

Verder is het van belang dat Holwerd aan Zee een unique selling point heeft wanneer het project afgerond is. Het dorp ligt ver weg van de randstad waardoor het wel echt unieke kwaliteiten moet bieden. Het trekken van toeristen uit steden als Groningen en Leeuwarden zal wat gemakkelijker gaan. Een andere mogelijkheid is om Duitse toeristen te trekken. Dit adviseren we echter niet omdat deze toeristen erg plaatsgebonden zijn aan de Duitse kustplaatsen. Aanbevolen wordt om vervolgonderzoek te doen naar de mogelijke unique selling point. Unieke elementen van Petten zijn bijvoorbeeld het palendorp en het dorpsplein.

Alhoewel Holwerd aan zee de doorreizigers naar Ameland niet als doelgroep ziet, adviseren wij om deze groep wel mee te nemen. Over het algemeen zijn bezoekers van Ameland ook wat oudere mensen die genieten van rust en natuur. Ameland is geen eiland waar je twee weken verblijft dus het is een prima optie voor de toerist om een week daar te verblijven en een dag of weekend in Holwerd. Omdat Petten en Holwerd vergelijkbare dorpen zijn gelden dezelfde toeristengroepen, namelijk:

Rustig Groen geniet tijdens zijn vrije tijd van de natuur en rust. Deze groep is ook geïnteresseerd in historie en cultuur. Deze recreant reist niet ver om op zijn bestemming te komen. Dit zijn vaak ouderen.

Gezellig Lime zijn gewone, gezellige mensen die weg willen van de dagelijkse sleur om gezellig samen te zijn. Deze recreanten letten op hun uitgaven maar gaan wel graag naar pretparken, speeltuinen, braderies of rommelmarkten.

Het wordt aanbevolen de toeristische voorzieningen dan ook aan deze doelgroepen aan te passen. Hiernaar moet verder onderzoek worden gedaan.

Ook moet er vervolgonderzoek worden gedaan over de toepasbaarheid van het realiseren van strand en duinen zonder dat er erge negatieve effecten voor natuur optreden. Holwerd kan ook wat leren van Petten over de landschappelijke samenhang tussen dorp en kust.

Uit de leerpunten en aanbevelingen kunnen de volgende vragen aan Holwerd aan Zee gesteld worden.

- Zijn alle partijen betrokken?
- Zal het plan erin slagen unique sellingpoints te creëren?
- Hoe denkt Holwerd de juiste marketingstrategieën toe te passen?
- Op welke doelgroep zal gefocust worden en hoe zal deze doelgroep bereikt worden?

Bibliografie

- Bas Arens, R. S. (2007). *Embryonale duinen*. Opgeroepen op maart 2, 2017, van Natuurkennis:
<http://www.natuurkennis.nl/index.php?hoofdgroep=2&niveau=3&subgroep=107&subsubgroep=1020&subsubsubgroep=500>
- Beschermdekust.nl. (2017, 03). *Kustpact*. Opgehaald van beschermdekust.nl:
<https://beschermdekust.nl/kustpact/>
- Beursplaza. (2016, 03 22). *Bloembollenteelt sinds 1980 fors toegenomen*. Opgehaald van beursplaza.nl:
<http://www.beursplaza.nl/auteur/redactie/bloembollenteelt-sinds-1980-fors-toegenomen>
- Brouwer, A. (2017, februari 17). Kustproject Petten. (A. v. Sande, M. R. Hupkens, S. d. Boer, N. Langeveld, & D. Hogewoning, Interviewers)
- Deelder, A. (2017). *HC2 Toelichting supply, Colleges Duurzaam toerisme 1*. Opgehaald van Blackboard:
https://bb.inholland.nl/webapps/blackboard/execute/content/file?cmd=view&content_id=_61173_1&course_id=_690_1&framesetWrapped=true
- Deltares; Alterra. (2015, 11). *Regenwaterlenzen*. Opgehaald van deltaproof.nl:
<http://www.deltaproof.nl/Publicaties/deltafactiframe/Regenwaterlenzen.aspx?rId=22>
- Dynapres. (2017, 3 17). *Kaart Noord-Holland 456*. Opgehaald van Wielertochten:
<http://www.wielertochten.nl/wp-content/uploads/2013/10/noordholland.htm>
- ESRI. (2016, 10 27). *Hoogtekaart van Nederland*. Opgehaald van krnwtr.nl:
<https://www.krnwtr.nl/hogtekaart-van-nederland/>
- Frederiks, H. (2010, 05 29). *A Daily Shot of*. Opgeroepen op 03 03, 2017, van thefredlees.com:
<http://thefredlees.com/tag/hondsbossche-zeewering/>
- Gemeente Schagen. (2014). *Vitaliteit in de Schager kernen*. Gemeente Schagen.
- Gemeente Schagen. (2015, augustus 5). *Beachhouses Petten*. Opgehaald van Gemeente Schagen:
http://www.schagen.nl/dorppetten/nieuws_43062/item/beachhouses-petten_34354.html
- Gemeente Schagen. (2015). *Strand*. Opgehaald van Gemeente Schagen:
http://www.schagen.nl/dorppetten/strand_43040/
- Gemeente Schagen. (2015). *Structuurvisie Petten*. Opgehaald van Gemeente Schagen:
http://www.schagen.nl/dorppetten/structuurvisie-petten_43094/
- Gemeente Schagen. (2016). *Verkeer en parkeren*. Opgehaald van Gemeente Schagen:
http://www.schagen.nl/dorppetten/verkeer-parkeren_43041/
- Gemeente Schagen. (2017). *Plandeel Corfwater*. Opgehaald van Gemeente Schagen:
http://www.schagen.nl/dorppetten/plandeel-corfwater_43043/
- Gemeente Schagen. (2017). *Plein 1945*. Opgehaald van Gemeente Schagen:
http://www.schagen.nl/dorppetten/plein-1945_43038/
- Gemeente Schagen. (2017, 03 17). *Verkeer & Parkeren*. Opgehaald van schagen.nl:
http://www.schagen.nl/dorppetten/verkeer-parkeren_43041/
- Gemeente Zijpe - Petten. (2012). *Structuurvisie Petten*. Opgehaald van schagen.nl:
<http://www.schagen.nl/document.php?fileid=48406&f=18932e342966e8b0cccddf6c05ac225c&attachment=1&c=30536>

- Gemeente Zijpe. (2004, 09 28). *Toekomstvisie 2005-2015*. Opgehaald van bb.inholland.nl: https://bb.inholland.nl/bbcswebdav/pid-52766-dt-content-rid-98282_1/courses/AFL-DLF-LEM-2016-10-031/Toekomstvisie_2005-2015%5B1%5D.pdf
- Gemma Veenhuizen. (2011, juni 12). *KENNISLINK*. Opgehaald van www.nemokennislink.nl: <https://www.nemokennislink.nl/publicaties/holland-in-het-holoceen>
- Genealogie Online. (2017). *Over de plaats » Petten*. Opgehaald van Genealogieonline: <https://www.genealogieonline.nl/over-de-plaats/2748631>
- Gent, V., & Reest, V. d. (2009, 05 26). *Beleidsnota Verblijfsrecreatie Gemeente Zijpe*. Opgehaald van bb.inholland.nl: https://bb.inholland.nl/bbcswebdav/pid-52767-dt-content-rid-98284_1/courses/AFL-DLF-LEM-2016-10-031/Gewijzigde_Beleidsnota_verblijfsrecreatie_gemeente_Zijpe_26_mei_2009%5B1%5D.pdf
- Google. (2016, 08). *Plein 1945*. Opgehaald van maps.google.nl: https://www.google.nl/maps/@52.768183,4.6626258,3a,75y,121.12h,94.43t/data=!3m6!1e1!3m4!1sqnWVOGw5BPC3NNx8L_yqBg!2e0!7i13312!8i6656
- Gouden Piramide. (2017). *Hondsbossche Duinen*. Opgeroepen op maart 2017, van Gouden Piramide: <https://www.goudenpiramide.nl/gouden-piramide-2016/inschrijvingen/detail/q/userapplication/410>
- HHNK. (sd). *Informatiecentrum Kust, Zand tegen Zee*. Opgehaald van HHNK: https://www.hhnk.nl/portaal/informatiecentrum-kust-zand-tegen-zee_41318/
- Holland Surfing Association. (2013, augustus). *Surfspots Petten en Camperduin verdwijnen definitief*. Opgehaald van Holland Surfing Association: <http://www.hsa.nl/surfspots-petten-en-camperduin-verdwijnen-definitief-actie-voor-behoud/2057/>
- Hoogheemraadschap Hollands Noorderkwartier. (2008). *Startnotitie dijkversterking Zwakke schakel Hondsbossche en Pettemer Zeewering*. Hoogheemraadschap Hollands Noorderkwartier.
- Hoogheemraadschap Hollands Noorderkwartier. (2015). *De nieuwe hondsbosscheduinen*. Petten: Hoogheemraadschap Hollands Noorderkwartier.
- Hoogheemraadschap Hollands Noorderkwartier. (2015). *De nieuwe Hondsbosscheduinen*. Petten: Hoogheemraadschap Hollands Noorderkwartier.
- Hoogwaterbeschermingsprogramma. (sd). *Hoogwaterbeschermingsprogramma*. Opgehaald van www.hoogwaterbeschermingsprogramma.nl: <http://www.hoogwaterbeschermingsprogramma.nl/PersPress/Nederlands/Pareprojecten/Hondsbossche+en+Pettemer+Zeewering/default.aspx>
- Huisstede, P. v. (2017). *Zonsondergang strand Petten palendorp*. Opgehaald van werkaandemuur.nl: http://thumbs.werkaandemuur.nl/580a038e95d5b9ba76b8b2108161080e_950x600_fit.jpg
- Identity Matching Academy. (2014). *Profiel Kustplaats*. Provincie Noord-Holland.
- IMA. (2014). *bb.inholland.nl*. Opgehaald van Profiel Kustplaats: https://bb.inholland.nl/bbcswebdav/pid-52469-dt-content-rid-97930_1/courses/AFL-DLF-LEM-2016-10-031/DNA%20Petten.pdf
- ipv Delft. (2016, 07 05). *Blikvanger Plein 1945 Petten*. Opgehaald van ipvdelft.nl: <http://ipvdelft.nl/wp-content/uploads/2016/07/SCH.05-039-podium-en-luifel-plein-1945-Petten-ipvDelft.jpg>

- Jan Meijer, S. K. (2016). *Natura 2000-ontwerpbeheerplan Schoorlse Duinen (86)*. Den Haag: Ministerie van Economische Zaken Directie Natuur & Biodiversiteit.
- Kust op Kracht. (2016). *Planstudie versterking Hondsbossche en Pettemer Zeewering*. Opgehaald van ec.europa.eu: <http://ec.europa.eu/ourcoast/download.cfm?fileID=1041>
- Loo, F. v. (2009, december 27). *Toerisme 500.000 overnachtingen in Zijpe*. Opgehaald van Zijper Museum: <http://www.zijpermuseum.nl/canon/1970.html>
- Misset, C. (2010). *Canon van de Noordkop*. RegioCanons.
- Mol, B. (2015, 11 21). *flickr*. Opgeroepen op 03 03, 2017, van flickr.com: <https://www.flickr.com/photos/ndor/23247288526>
- Nederlands Interdisciplinair Demografisch Instituut. (2003). *Bevolkingsatlas Nederland*. Rijswijk: Elmar B.V.
- Noordhollands Dagblad. (2017). *Geld voor projecten Petten*. Opgehaald van Op het Strand: <http://ophetstrand.com/nieuws/geld-voor-projecten-petten/>
- Provincie Noord-Holland. (2008). *Planstudie versterking Hondsbossche en Pettemer Zeewering*. Provincie Noord-Holland.
- Provincie Noord-Holland. (sd). *Planstudie versterking Hondsbossche en Pettemer Zeewering. Kust op Kracht, 1-4*.
- PVDA Schagen. (2015, juni 10). *ECN vaag over baanbehoud Noordkop*. Opgehaald van PVDA Schagen: <https://schagen.pvda.nl/2015/06/10/ecn-vaag-over-baanbehoud-noordkop/>
- Ravestijn-Uyleman, P., & Prij, J. (2016, september). *Korte historie van de kustontwikkeling. Zijper historie bladen, 34e jaargang*.
- Regiegroep Natura 2000. (2013). *Actuele kaart met begrenzingen Natura 2000-gebieden!* Opgeroepen op februari 27, 2017, van Regiegroep Natura 2000: <http://www.natura2000.nl/items/actuele-kaart-met-begrenzingen-natura-2000-gebieden.aspx>
- Rienk Slings, A. G. (2008). *Kalkrijke duinvalleien*. Opgeroepen op maart 2, 2017, van Natuurkennis: <http://www.natuurkennis.nl/index.php?hoofdgroep=2&niveau=3&subgroep=107&subsubgroep=1022&subsubsubgroep=525>
- Rienk Slings, B. A. (2007). *Witte duinen (Helmduinen)*. Opgeroepen op maart 2, 2017, van Natuurkennis: <http://www.natuurkennis.nl/index.php?hoofdgroep=2&niveau=3&subgroep=107&subsubgroep=1021&subsubsubgroep=510>
- RODI. (2013, oktober 8). *Kustversterking in zicht*. Opgeroepen op maart 9, 2017, van RODI Nieuws uit de regio: <http://www.rodinl/nieuws/961567-kustversterking-in-zicht-lsquo-in-het-middegebied-blijft-het-rustig-rsquo>
- Rooij, J. G. (2015). *85 Zwanenwater-Pettemerduinen PAS-Gebiedsanalyse*. Haarlem: Provincie Noord-Holland.
- ruimte met toekomst. (2017). *ruimte met toekomst*. Opgehaald van www.ruimtexmilieu.nl: <http://www.ruimtexmilieu.nl/wiki/ontwikkelconcepten/lagenbenadering/ondergrondlaag-2#3>

Schoolse Reddingsbrigade. (2017). *Veiligheid op strand*. Opgeroepen op maart 2, 2017, van Schoolse Reddingsbrigade: <http://www.schoolse-reddingsbrigade.nl/post.php?id=160>

Strand Nederland. (2016). *Elkaar ook wat gunnen graag rond Petten*. Opgehaald van Strand Nederland: <http://www.strandnederland.nl/elkaar-ook-wat-gunnen-graag-rond-petten/>

The SmartAgent Company, Afdeling Retail & Leisure. (2011). *Leefstijlatlas dagrecreatie provincie Zuid-Holland*. Den Haag: Provincie Zuid-Holland.

Van Gent Van der Reest. (2009). *Beleidsnota Verblijfsrecreatie Gemeente Zijpe*. Zijpe: Gemeente Zijpe.

Wesselingh, F. (sd). *Geologie van Nederland*. Opgehaald van www.geologievannederland.nl: <http://www.geologievannederland.nl/tijd/reconstructies-tijdvakken/holoceen#head3>

West Virginia University. (2016, september 7). *Tourism Lifecycle*. Opgehaald van West Virginia University: <http://cred.ext.wvu.edu/tourism/tourism-lifecycle>

Bijlages

Bijlage 1: Habitattypen Natura 2000 gebieden in de omgeving van

Petten

Zwanewater & Pettemerduinen

H2110 Embryonale duinen

H2120 Witte duinen

H2130A Grijze duinen (kalkrijk)

H2130B Grijze duinen (kalkarm)

H2140A Duinheiden met Kraaihei (vochtig)

H2140B Duinheiden met Kraaihei (droog)

H2150 Duinheiden met Struikhei

H2170 Kruiwilgstruweel

H2180A Duinbossen (droog)

H2180B Duinbossen (vochtig)

H2190A Vochtige duinvalleien (open water)

H2190B Vochtige duinvalleien (kalkrijk)

H2190C Vochtige duinvalleien (ontkalkt)

H2190D Vochtige duinvalleien (moeras)

H6230 Heischrale graslanden

H6410 Blauwgrasland

H7210 Galigaanmoerassen

(Rooij, 2015)

Schoorlse Duinen

H2110 Embryonale duinen

H2120 Witte duinen

H2130A Grijze duinen (kalkrijk)

H2130B Grijze duinen (kalkarm)

H2140A Duinheiden met kraaihei (vochtig)

H2140B Duinheiden met kraaihei (droog)

H2150 Duinheiden met struikhei

H2160 Duindoornstruwelen

H2170 Kruiwilgstruwelen

H2180A Duinbossen (droog)

H2180B Duinbossen (vochtig)

H2180C Duinbossen (binnenduinrand)

H2190A Vochtige duinvalleien (open water)

H2190C Vochtige duinvalleien (ontkalkt)

(Jan Meijer, 2016)

Voorbeelden toekomstige fauna

(H2110) Embryonaal duin

- Kleine ongewervelde dieren;
- Keversoorten zoals de Strandzandloopkever;
- Zandhagedis;
- Blauwvleugelsprinkhaan;
- Vogels zoals Strandplevier, Bontbekplevier en Dwergstern.

(Bas Arens, 2007)

(H2190) Kalkrijke duinvallei

- Rugstreeppad;
- Heikikker;
- Heivlinder;
- Zwervende pantserjuffer;
- Div. vlinders, kevers, mieren, bijen, wespen en vliegen.

(Rienk Slings A. G., 2008)

(H2120) Witte duinen

- Helmgrasuil;
- Tastermot sp.;
- Dwergcicade sp.;
- Strandzandloopkever;
- Grijze bolsnuittor;
- Smalle Schorsloopkever;
- Duinsabelsprinkhaan;
- Vogels zoals Kneu, Graspieper.

(Rienk Slings B. A., 2007)

Bijlage 2: Interview Anette (informatiecentrum Petten)

Ambities/aanleiding

De bron van urgentie voor het project ligt bij de kustveiligheid; het deel van de Hondsbossche Zeewering waar Petten deel van uitmaakt was een zwak punt in de kustverdediging. Binnen dit project was echter ook ruimte voor andere ambities van de provincie Noord-Holland, gemeente Schagen, Hoogheemraadschap Noorderkwartier, Rijkswaterstaat en bewoners.

Uiteindelijk zijn daarom ook projecten voor natuurontwikkeling en een paar extra recreatiemogelijkheden mee ontwikkeld.

Het imago van de kustplaats kan beschreven worden als erg rustig. Veel mensen uit het dorp wilden dit karakter ook behouden en zitten niet te wachten op massa's recreanten of reuring in hun dorp. Aan de andere kant staan een aantal bewoners en ondernemers die juist kansen zien en iets meer willen. Met deze tegenstrijdige wensen lijkt er dan ook een behoudend evenwicht te ontstaan, wat enigszins vastgeroest is.

Programma

Het project bestaat hoofdzakelijk uit verbetering van de kustverdediging. Dit is bereikt doormiddel van zandsuppletie voor de kust, om zo de golfslag te breken voor deze de kust bereikt. In vroeger tijd werden zogenaamde schermen opgezet om het water te keren; deze bleken echter ineffectief, resulterende in het tot driemaal toe wegspoelen van het dorp.

Om deze golfslag verder af te zwakken is een strand met duin aangelegd voor de bestaande dijk. Bij de aanleg is aandacht besteed aan de aanplant van inheemse struiken en helmgras om het zand vast te houden. De duin is zo ingericht dat er sprake is van natuurlijke duinvorming, met 3 km³ die niet toegankelijk is voor recreatie. Ook is een lagune aangelegd als pilotproject om te kijken welke natuur hier uit zichzelf ontstaat.

Financiering

Het project heeft ons in totaal ruim €250 miljoen gekost, en is naar verwachting voor het grootste deel gefinancierd door Rijkswaterstaat, aangezien zij verantwoordelijk zijn voor de kustverdediging.

Impact

Voor recreanten is het strand een uitkomst; er zijn kansen voor nieuwe strandpaviljoens, een surfschool, vakantiehuisjes en nieuwe campings komen op. Toch is het op dit moment nog vrij kleinschalig voor de echte rustzoekers en is nog niet te zeggen hoe deze ontwikkelingen zich doorzetten. In het dorpje zelf is behalve de vernieuwing van het dorpsplein door de gemeente Schagen, nog weinig veranderd.

Promotie

Het project is van ieder mogelijke invalshoek gepromoot; van politiek tot facebook, lokale folders en producten. Dit heeft ertoe geleid dat meer recreanten van verder uit het land zijn aangetrokken, zij het niet in grote getalen.

Bijlage 3: Bevindingen Benersiel

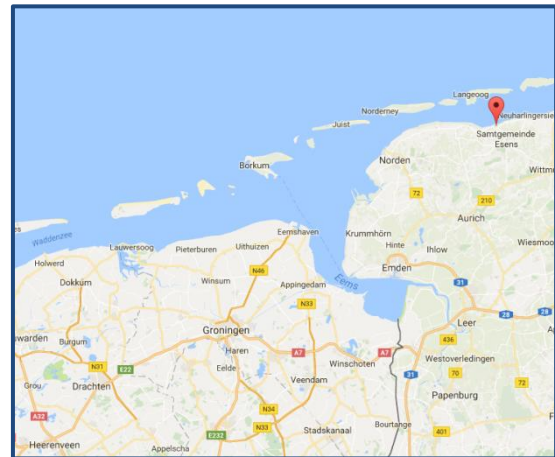
Voor inspiratie en verbreding van het referentiekader is naast Petten ook een bezoek gebracht aan de Duitse kustplaats Benersiel (Fig. 42).

Net als Petten is Benersiel een dorp dat in het verleden meerdere keren is overspoeld en herbouwd. Zoals de naam al suggereert, was de belangrijkste functie de sluis (Siel). Deze is, in combinatie met andere sluizen, gebruikt voor landaanwinning langs de Duitse kust. De oudste versie van de sluis is in 1570 verwoest en vanaf de 19^e eeuw heeft het dorp zich als haven ontwikkeld.

Deze ontwikkelingen brachten meer dynamiek in het gebied en creëerde de eerste mogelijkheden voor hotels. In 1950 kwamen zo de eerste vormen van toerisme op.

Deze eerste vorm van recreatie bestond hoofdzakelijk uit mensen van grote steden die naar de kust kwamen om bij te komen in de schone zeelucht. Toen men inzag dat er potentie lag in de recreatieve sector, is besloten om een dijk langs de kust te leggen en hier achter een zwembad aan te leggen voor badgasten. Dit omdat de kuststrook voor Benersiel hoofdzakelijk bestaat uit slik en klei, welke niet geschikt is voor recreatieve doeleinden. Deze ontwikkelingen maakten investeringen los voor verbetering van de infrastructuur en beter kustbeheer.

Naarmate de toeristische ontwikkeling zich verder doorzette, kwamen er meer voorzieningen op. Na het zwembad is voor de kinderen het speelpaleis "Klabautermann" aangelegd met een groot openlucht speelterrein. Voor de kust is over het slik een berg zand gestort, zodat mensen tegenwoordig ook van strand en zee kunnen genieten.



Figuur 46: Ligging Benersiel (Google, 2016)



Figuur 48: Indoorspeeltuin "Klabautermann" (eigen foto)

Figuur 47: Outdoor speelterrein (eigen foto)

In de vroege dagen van de kustplaats kwamen mensen al voor de schone lucht. Deze reputatie als kuuroord voor de gezondheid heeft zich doorgezet en tegenwoordig is er ook een gezondheidscentrum, welke het waddenslik in producten verwerkt. In 1996 is Bengersiel eindelijk als kuuroord (Nordseeheilbad) erkend.

De verblijfsrecreatieve voorzieningen in Bengersiel bestaan uit een hotel en campingplaatsen en verhuur van huisjes, dat het grootste deel van de overnachtingen opeist. In totaal beschikt het dorp over 4500 bedden, waarvan de camping slechts 800 plaatsen biedt. Per jaar worden 800.000 overnachtingen geboekt en mensen verblijven hier gemiddeld voor zeven dagen.

De doelgroepen die Bengersiel veelal aantrekt zijn:

- Lifestyle toerist (gezondheid)
- Actieve recreant
- Doortrekkende reiziger
- Families met kinderen
- Minder validen

Voor het laagseizoen wordt álles aan de zeezijde van de dijk verwijderd om deze te beschermen tijdens storm en hoogwater. De vaste gebouwen die niet afgebroken kunnen worden, zijn zo gebouwd dat ze bestand zijn tegen hoogwater (Fig. 45).



Figuur 49: Beton en metalen platen tegen de zee (eigen foto)

In vergelijking met Petten, richt Bengersiel zich meer op activiteitenvoorzieningen en de gezondheid, waar Petten zijn waarde vooral aan de natuur ontleent. Kwalitatief loopt de Duitse kustplaats ver voor op gebied van voorzieningen. Alles lijkt er strak bij te liggen en wordt redelijk goed onderhouden. Wat in Bengersiel wel mist is de ongereptheid van natuur en een gezellige dorps sfeer, het dorp kan wat te functioneel en klinisch aandoen.