

# **Dijkgraslandbeheer in West-Brabant**

## **Agrarische inpasbaarheid en kosten**

**M.J. Voskuilen**

**Alterra-rapport 320.3**

**LEI, Wageningen, 2001**

## REFERAAT

Voskuilen, M.J., 2001. *Dijkgraslandbeheer in West-Brabant*. Wageningen, Alterra, Research Instituut voor de Groene Ruimte. Alterra-rapport 320.3. 60 blz.; 8 fig.; 14 tab.; 10 ref.

Onderzoek naar mogelijkheden voor inpassing van het toekomstig gewenste beheer van dijkgraslanden van de primaire waterkeringen in West-Brabant in de bedrijfsvoering van agrariërs, en naar de kostenaspecten van dit beheer. Het is een onderdeel van een studie naar optimalisatie van het beheer van dijkgraslanden in opdracht van het Hoogheemraadschap van West-Brabant.

Het dijkgraslandbeheer is primair gericht op de bevordering van de erosiebestendigheid van de dijken. Binnen deze randvoorwaarde is het toekomstig gewenst beheer vertaald in beheersvormen met het accent op agrarisch medegebruik (basispakketten) en vormen gericht op de ontwikkeling van natuurwaarden (pluspakketten). De inpasbaarheid van de verschillende beheersvormen is beoordeeld op basis van kenmerken van de bedrijven van de huidige dijkgebruikers, de huidige pachtcontracten en gesprekken met huidige gebruikers.

Trefwoorden: agrarisch medegebruik, beheersvergoeding, dijkgrasland, dijkgraslandbeheer, kosten, landbouw, West-Brabant

ISSN 1566-7197

Dit rapport kunt u bestellen door Hfl. 41,00 (€18) over te maken op banknummer 36 70 54 612 ten name van Alterra, Wageningen, onder vermelding van Alterra-rapport 320.3. Dit bedrag is inclusief BTW en verzendkosten.

© 2001 Alterra, Research Instituut voor de Groene Ruimte,  
Postbus 47, NL-6700 AA Wageningen.  
Tel.: (0317) 474700; fax: (0317) 419000; e-mail: postkamer@alterra.wag-ur.nl

Niets uit deze uitgave mag worden verveelvoudigd en/of openbaar gemaakt door middel van druk, fotokopie, microfilm of op welke andere wijze ook zonder voorafgaande schriftelijke toestemming van Alterra.

Alterra aanvaardt geen aansprakelijkheid voor eventuele schade voortvloeiend uit het gebruik van de resultaten van dit onderzoek of de toepassing van de adviezen.

# Inhoud

Samenvatting	5
1 Inleiding	9
1.1 Achtergrond	9
1.2 Doelstelling	9
1.3 Aanpak	9
2 Huidig landbouwkundig gebruik	13
2.1 Aantal gebruikers en oppervlakte dijk	13
2.2 Pachtcontracten	13
2.3 Profiel van de bedrijven	14
3 Landbouwkundige inpasbaarheid	17
3.1 Inleiding	17
3.2 Basispakketten	18
3.3 Pluspakketten	20
3.4 Pachtcontracten	22
3.5 Conclusies	24
4 Visie van de gebruikers	27
4.1 Inleiding	27
4.2 Aanpak interviews	27
4.3 Huidig gebruik	29
4.4 Algemene voorwaarden	30
4.5 Pluspakketten	31
4.6 Basispakketten	33
4.7 Overig	33
4.8 Conclusies	34
5 Kosten aanpassen beheer	37
5.1 Inleiding	37
5.2 Basispakketten	38
5.3 Pluspakketten	39
5.4 Conclusies	40
6 Slotbeschouwing	43
Literatuur	47
<b>Bijlagen</b>	
1 Basispakketten	49
2 Pluspakketten	51
3 Algemene voorwaarden	53
4 Uitgangspunten berekening kosten	55
5 Vergoedingen Programma Beheer	57



## **Samenvatting**

### ***Doel en aanpak***

In opdracht van het Hoogheemraadschap van West-Brabant hebben Alterra en LEI een studie verricht naar de gebruiksoptimalisatie van de primaire waterkeringen van West-Brabant. De resultaten van het onderzoek zijn neergelegd in het hoofdrapport 'Dijkgraslandbeheer in West-Brabant; Integraal advies voor optimale afstemming van erosiebestendigheid, natuurwaarde en agrarisch gebruik', en twee achtergrondrapporten. De uitkomsten van de LEI-studie naar de inpassingsmogelijkheden van het toekomstig gewenste beheer van de dijkgraslanden in de bedrijfsvoering van agrariërs, en naar de kostenaspecten zijn in dit achtergrondrapport vastgelegd. De resultaten van het onderzoek dragen bij aan het ontwikkelen van integraal beleid voor het beheer en onderhoud van de primaire waterkeringen van West-Brabant. Verder dragen ze bij aan het voortzetten van het beheer van dijkgrasland door agrariërs.

De ideeën van het waterschap voor het toekomstig beheer zijn voor de studie vertaald in basis- en pluspakketten en algemene voorwaarden. De pakketten en voorwaarden zijn dus geen officieel beleid, maar bedoeld om het voorgenomen beleid te toetsen aan de praktijk. De primaire doelstelling van het beheer is het bevorderen van een erosiebestendige dijkgrasmat. Binnen deze randvoorwaarde bieden de basispakketten ruimte aan het landbouwkundig gebruik, de pluspakketten aan de ontwikkeling van natuurwaarden. De inpasbaarheid van de pakketten en voorwaarden is beoordeeld op basis van kenmerken van de bedrijven van de huidige dijkgebruikers, de huidige pachtcontracten en gesprekken met huidige gebruikers.

### ***Huidig gebruik***

Een groot deel van de dijkgraslanden van de primaire keringen in West-Brabant wordt nu beheerd door agrariërs in het gebied. Op het traject Raamsdonksveer-Waalwijk (dijkvakken 41-51) zijn dat meestal melkveehouders die soms naast het melkvee wat schapen houden. Ze zijn niet zo sterk afhankelijk van de dijkgrond, gemiddeld beslaat de dijkgrond ruim een tiende van de totale oppervlakte cultuurgrond. Het dijkgrasland is meestal in de vorm van 6-jarige pachtcontracten in gebruik gegeven tegen een pachtsom van enkele honderden guldens per ha. Uit de gesprekken die met enkelen van hen zijn gevoerd, is naar voren gekomen dat het belang van de dijk kan variëren van een handig tot een volwaardig onderdeel in de bedrijfsvoering. De melkveehouders met dijkgrasland op afstand van het bedrijf gebruiken dat in hoofdzaak voor het weiden van jongvee. Als de dijkgrond bij huis ligt, wordt daar ook het melkvee geweid. Verder wordt het dijkgrasland gebruikt voor ruwvoerwinning.

De agrariërs die grond op de trajecten Bergen op Zoom-Willemstad (dijkvakken 0-16) en Willemstad-Raamsdonksveer (17-40) gebruiken, hebben bijna allemaal een schapen-, overig graasdier-, akkerbouw- of gemengd bedrijf. De schapen- en overige graasdierbedrijven (waarop meestal ook behoorlijke koppels schapen worden gehouden) hebben gemiddeld een kwart van de totale oppervlakte cultuurgrond als

dijkgrond in gebruik. Voor de akkerbouw- en gemengde (akkerbouw met veehouderij) bedrijven is dat ruim een tiende. Het grootste deel van het dijkgrasland in deze dijkvakken is door het hoogheemraadschap in 1-jarige pacht uitgegeven tegen een pachtsom van ruim honderd gulden. Voor veel schapenhouders is het dijkgrasland een belangrijk tot onmisbaar onderdeel binnen de bedrijfsvoering. Behalve voor de beweiding in het voorjaar en de zomer, hebben de dijken een functie als opvangplaats van de schapen in de winter als begrazing van graszaad- en graslandpercelen bij akkerbouwers en melkveeouders niet meer mogelijk is. Vooral schapenhouders met weinig niet-dijkgrond zijn in de winter sterk aangewezen op het dijkgrasland.

### ***Inpasbaarheid op basis bedrijfskenmerken en pachtcontracten***

De basispakketten zijn op het grootste deel (70%) van de bedrijven redelijk tot goed inpasbaar. Op het dijktraject Raamsdonksveer-Waalwijk (dijkvakken 41-51) geldt dat zelfs voor alle bedrijven. Bijna alle dijkgrond is hier in gebruik bij melkveebedrijven die slechts beperkt afhankelijk zijn van deze grond, en die geen problemen hebben met het verbod op winterbeweiding. Op de trajecten Bergen op Zoom-Willemstad (dijkvakken 0-16) en Willemstad-Raamsdonksveer (dijkvakken 17-40) is de inpasbaarheid van de basispakketten lager doordat de bedrijven hier sterker afhankelijk zijn van de dijkgrond. Verder maakt het verbod op winterbeweiding voor bedrijven met schapen en weinig niet-dijkgrond inpassing van het nieuwe beheer lastig.

De pluspakketten zijn op veel minder bedrijven redelijk tot goed inpasbaar (in totaal op 40%), vooral veroorzaakt door de sterke daling op het traject Raamsdonksveer-Waalwijk. Verplichte schapenbegrazing en geen bemesting meer van het dijkgrasland bemoeilijken de inpasbaarheid van de pluspakketten op de melkveebedrijven. De inpasbaarheid van de pluspakketten op de twee andere dijktrajecten neemt in vergelijking met de basispakketten ook af, maar veel minder sterk dan op het traject Raamsdonksveer-Waalwijk. Zo levert de verplichte schapenbegrazing weinig problemen op omdat het grootste deel van de bedrijven op deze trajecten al (voldoende) schapen houdt.

De invoering van het toekomstige gewenste beheer in de vorm van de basis- en pluspakketten op de dijktrajecten Bergen op Zoom-Willemstad en Willemstad-Raamsdonksveer stuit vooral op knelpunten in de bedrijfsvoering en niet of nauwelijks op knelpunten in de huidige pachtcontracten. Hier heeft het waterschap meestal kortlopende (1-jarige) contracten met de gebruikers afgesloten, waarin vaak ook al schapenbegrazing en het verbod op winterbeweiding zijn opgenomen. Op het dijktraject Raamsdonksveer-Waalwijk zijn juist de huidige 6-jarige pachtcontracten het allergrootste knelpunt voor invoering van de basispakketten, terwijl de bedrijfsvoering naar verwachting over het algemeen voldoende ruimte biedt. Voor de invoering van de pluspakketten vormt de bedrijfsvoering van veel bedrijven ook op dit traject een probleem.

### ***De inpasbaarheid volgens de gebruikers***

De geïnterviewde gebruikers hebben grote moeite met de verboden op chemische onkruidbestrijding en winterbeweiding - onderdelen van de algemene voorwaarden. Handmatige of mechanische onkruidbestrijding is volgens hen geen reëel alternatief voor de chemische bestrijding van distels. Het verbod op winterbeweiding is voor schapenhouders een groot probleem, met name voor degenen die buiten de dijkgrond over weinig grond beschikken.

De schapenhouders geven binnen de basispakketten de voorkeur aan het pakket 'beweiden met schapen' en de melkveeouders aan jongveebeweiding eventueel gecombineerd met maaien waar de dijk niet te steil is. Deze voorkeuren zijn niet verwonderlijk, omdat ze dicht liggen tegen het huidige gebruik. De verlaging van de stikstofgift zou wel gepaard moeten gaan met een verlaging van de pachtsom en/of door het aanbieden van vervangende grond.

Het pakket 'maaien en afvoeren' binnen de pluspakketten wordt door iedereen afgewezen, omdat ze het dijkgrasland nu juist in gebruik hebben voor het weiden van vee, dat overigens ook door de maatschappij op prijs wordt gesteld. Voor ruwvoerwinning is de kwaliteit van het gras te laag (bemesten is niet toegestaan in de pluspakketten), zeker in relatie met de hoge kosten voor de winning. Binnen de pluspakketten resteert in feite dan alleen nog het pakket 'beweiden met schapen'. Door de lage kwaliteit van het gras zal moeten worden bijgevoerd met krachtvoer. De schapen worden immers primair gehouden voor het produceren van vlees en niet voor het beheren van het dijkgrasland. Voor de meeste melkveeouders betekent dat ze schapen zouden moeten aanschaffen. De vraag is of daar binnen de bedrijfsvoering ruimte voor is (het jongvee moet elders geweid worden), en of de melkveeouder wel geïnteresseerd is in het houden van schapen.

### ***Kosten***

De veranderingen in het beheer volgens de basispakketten leiden tot een inkomensderving van naar schatting circa 900 gulden per ha per jaar, exclusief de kosten voor mechanische onkruidbestrijding en de extra voer- en arbeidskosten voor schapenhouders die buiten het dijkgrasland weinig of geen grond hebben om de schapen gedurende een deel van de winter op te vangen. Het valt te overwegen om de kosten die het waterschap maakt voor onder meer het plaatsen van afrasteringen weg te strepen tegen de inkomensderving. Of met andere woorden, de gebruikers krijgen het dijkgrasland bij het afsluiten van een basispakket om niet in beheer. Dan nog kan de mechanische bestrijding van onkruiden (met name distels) op onoverkomelijke bezwaren stuiten, afgaand op de reacties van de geïnterviewde gebruikers. Misschien ligt hier een taak voor het hoogheemraadschap. Verder zou er ook naar oplossingen gezocht moet worden voor individuele schapenhouders die geen uitwijkmogelijkheden hebben voor het weiden van de schapen.

In de pluspakketten met beweiding is de inkomensderving geschat op 1.500 gulden per ha per jaar, wederom exclusief de kosten voor mechanische onkruidbestrijding en de extra voer- en arbeidskosten door het verbod op winterbeweiding. De inkomensderving ligt 600 gulden boven die van de basispakketten. Uitgaande van het

om niet in gebruik geven van dijkgrasland in de basispakketten, zou voor het aangaan van een pluspakket met beweiding een vergoeding kunnen staan van ongeveer 600 gulden per ha. De opmerkingen die hiervoor zijn gemaakt over problemen bij mechanische onkruidbestrijding en geen winterbeweiding gelden evenzeer voor de pluspakketten.

### ***Slobeschouwing***

Voor het invoeren van het nieuwe beheer van de dijkgraslanden is een goede dialoog met de huidige gebruikers van groot belang. Duidelijk zal moeten worden gemaakt waarom de veranderingen nodig zijn, omdat de geïnterviewden van mening zijn dat zij de beste beheerders zijn, mede door hun kennis en ervaring van de specifieke plaatselijke omstandigheden. Verder betekent het invoeren van het nieuwe beheer maatwerk, omdat iedere gebruiker in een andere positie verkeert. Tot slot vragen de gebruikers om zo weinig mogelijk vooraf vastgestelde regels in het beheer. Binnen de algemene doelstelling zijn zij heel goed in staat om een flexibel op de plaatselijke omstandigheden afgestemd beheer te voeren.



# **1 Inleiding**

## **1.1 Achtergrond**

Het Hoogheemraadschap van West-Brabant is bezig met het ontwikkelen van integraal beleid voor het beheer en onderhoud van de primaire en overige waterkeringen, dat wordt neergelegd in het Beheersplan Waterkeringen. In de nota 'Dijken op zicht...' (Hoogheemraadschap van West-Brabant, 1997) is aangegeven dat het beheer en onderhoud van waterkeringen naast primair het bevorderen van erosiebestendigheid zal worden afgestemd op nevenfuncties, zoals landbouw, natuur en landschap. Gelet op de geldende functies en bestemmingen, betekent dit dat er in de toekomst een overwegend aangepast agrarisch beheer of natuurtechnisch beheer zal worden toegepast, en er dus een omvorming zal plaatsvinden van het huidige agrarische beheer. In het kader van het te ontwikkelen beheersplan heeft het hoogheemraadschap Alterra opdracht verleend voor een studie naar optimalisatie van het beheer van dijkgraslanden van de primaire waterkeringen in West-Brabant. Een belangrijk aspect vormt de inzet van boeren bij het dijkgraslandbeheer. Voor dit onderdeel heeft Alterra een opdracht verleend aan het LEI, waarvan het resultaat in dit rapport is opgenomen. In een gezamenlijk rapport van Alterra en LEI zijn de hoofdzaken uit beider studies bij elkaar gebracht tot een geïntegreerd advies (Sprangers et al., 2001).

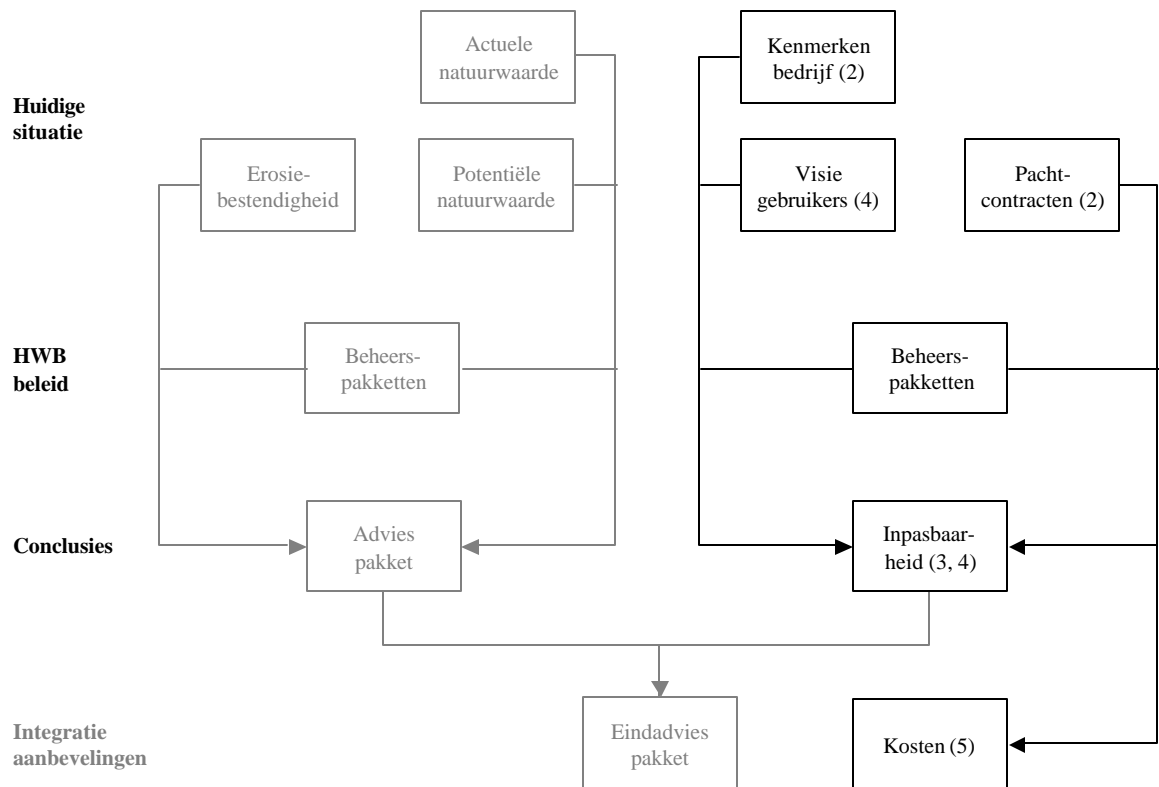
## **1.2 Doelstelling**

Het onderzoek moet inzicht geven in de mogelijkheden voor inpassing van de gewenste veranderingen in het beheer van de dijkgraslanden in de bedrijfsvoering van de pachters/gebruikers. Verder is gevraagd om een raming te maken van de financiële gevolgen van het aangepaste beheer. De resultaten van dit onderzoek dragen samen met die van Alterra bij aan het ontwikkelen van integraal beleid voor het beheer en onderhoud van de primaire waterkeringen in West-Brabant. Het onderzoek draagt verder bij aan het voortzetten van dijkgraslandbeheer door agrariërs, zij het onder nieuwe voorwaarden.

## **1.3 Aanpak**

### ***Stappenschema***

In figuur 1.1 is een globaal overzicht gegeven van de stappen in het onderzoek van Alterra en LEI. Het linkergedeelte - wat lichter afgedrukt - is uitgevoerd door Alterra (Hazebroek en Smits, 2000). De rechterkant van het schema is in het onderhavige rapport uitgewerkt. Hierna worden in het kort de stappen uit het rechterdeel van figuur 1.1 toegelicht. Een nadere toelichting is in de verschillende hoofdstukken opgenomen.



Figuur 1.1 Stappenschema van het onderzoek van Alterra en LEI

De rechterkant bestaat uit de stappen die in het onderhavige achtergrondrapport zijn behandeld (tussen haakjes staan de hoofdstuknummers).

### **Kenmerken bedrijf (hoofdstuk 2)**

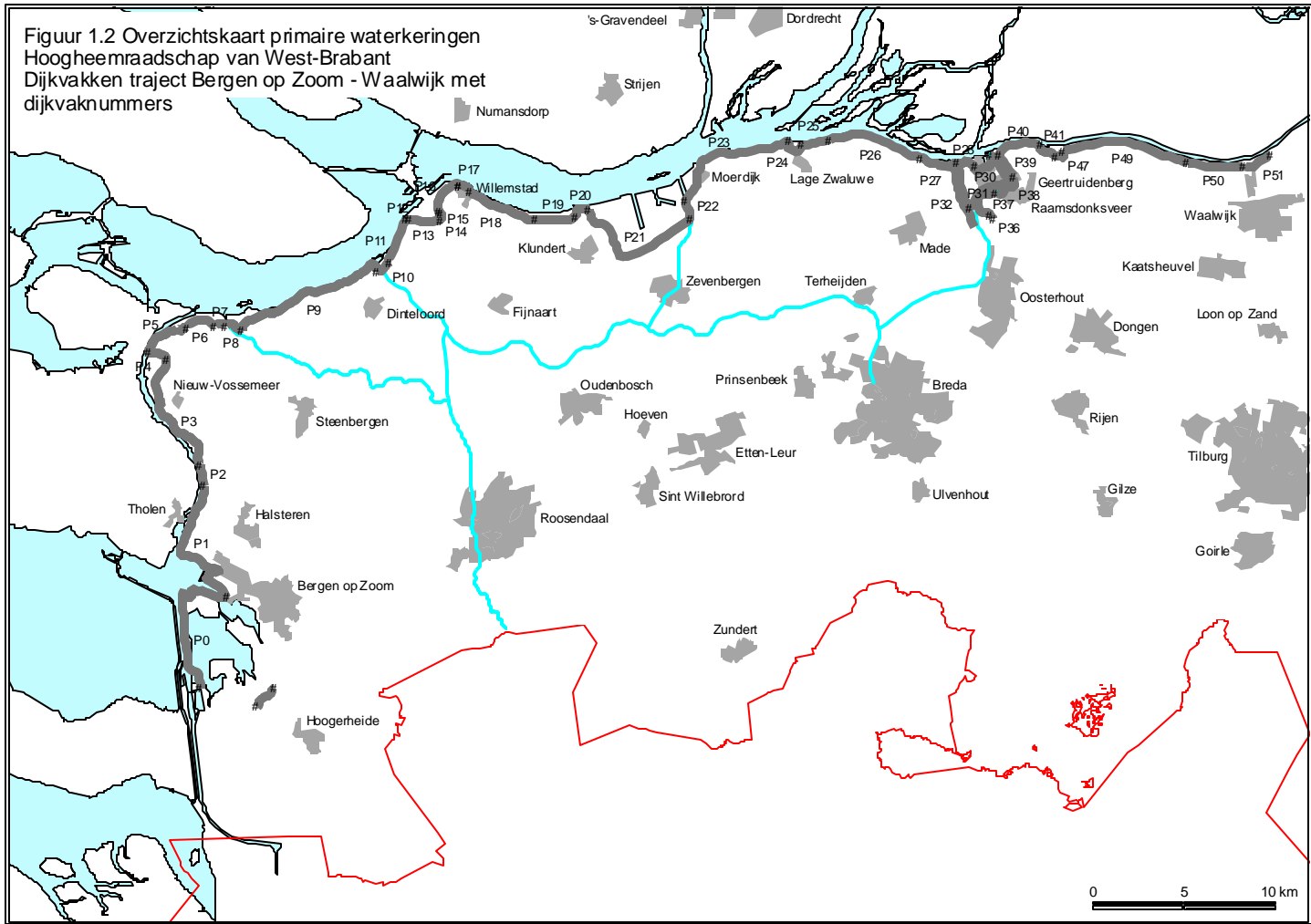
In dit onderdeel is een profiel geschetst van de bedrijven van de huidige gebruikers van de dijkgraslanden aan de hand van kenmerken die mede de inpasbaarheid van het nieuwe beheer bepalen. Voor de keuze van de bedrijfskenmerken is onder meer gebruik gemaakt van de visie van de gebruikers.

### **Visie gebruikers (hoofdstuk 4)**

Een aantal huidige gebruikers - een zo goed mogelijke afspiegeling van alle gebruikers - is gevraagd hoe zij denken over de plannen van het hoogheemraadschap ten aanzien van het beheer van de dijkgraslanden. Dat is gedaan aan de hand van voorbeelden van mogelijke beheerspakketten inclusief de algemene voorwaarden voor alle pakketten. Dit levert een kwalitatief beeld op van de inpasbaarheid van het nieuwe beheer.

### **Pachtcontracten (hoofdstuk 2)**

De looptijd en inhoud van de huidige pachtcontracten die de gebruikers hebben afgesloten met het hoogheemraadschap zijn kort beschreven. De looptijd en inhoud van de huidige contracten bepalen mede de inpasbaarheid van het nieuwe beheer.



### ***Beheerspakketten (bijlagen 1, 2 en 3)***

De beheerspakketten (basis- en pluspakketten) en algemene voorwaarden zijn opgesteld door Alterra en LEI in overleg met het hoogheemraadschap. Ze zijn een concrete vertaling van de ideeën van het waterschap over het nieuwe beheer van het dijkgrasland, maar het zijn geen officiële pakketten en voorwaarden. Ze zijn bedoeld om de ideeën te toetsen aan de praktijk om het toekomstig beheer verder vorm te geven.

### ***Inpasbaarheid (hoofdstukken 3 en 4)***

De inpasbaarheid van het nieuwe beheer is enerzijds beoordeeld door bedrijfskenmerken en pachtcontracten af te zetten tegen de beheerspakketten (resultaat is opgenomen in hoofdstuk 3). Anderzijds is de mening van de gebruikers gevraagd naar de inpasbaarheid van de beheerspakketten, waarvan het resultaat is vermeld in hoofdstuk 4.

### ***Kosten (hoofdstuk 5)***

De maatregelen die in de beheerspakketten zijn opgenomen, leggen beperkingen op aan het landbouwkundig gebruik. In hoofdstuk 5 is een raming opgenomen van de inkomensschade als gevolg van deze beperkingen.

### ***Indeling in dijktrajecten***

In het gezamenlijke rapport (Sprangers et al., 2001) zijn de resultaten geïntegreerd tot een eindadvies, bijvoorbeeld welk pakket op een dijkvak de voorkeur krijgt. In het gezamenlijk rapport staan de dijkvakken centraal, terwijl in het onderhavige rapport de gebruiker voorop staat, en de dijkvakken zijn gebundeld tot drie dijktrajecten, te weten: Bergen op Zoom-Willemstad (dijkvakken 0-16), Willemstad-Raamsdonksveer (dijkvakken 17-40) en Raamsdonksveer-Waalwijk (dijkvakken 41-51). De nummers van de dijkvakken van de primaire waterkeringen in West-Brabant zijn opgenomen in figuur 1.2.

## 2 Huidig landbouwkundig gebruik

### 2.1 Aantal gebruikers en oppervlakte dijk

Het Hoogheemraadschap van West-Brabant is verantwoordelijk voor het beheer en onderhoud van de primaire waterkeringen tussen Bergen op Zoom en Waalwijk. Een deel van de dijkgronden heeft het hoogheemraadschap in eigen beheer, maar het grootste deel is in gebruik gegeven bij landbouwers. In 2000 waren er 61 gebruikers die 320 ha dijkgrond beheerden (tabel 2.1), ofwel ruim 5 ha per gebruiker. Het merendeel (61%) heeft minder dan 5 ha dijkgrond in beheer, 23% heeft 5 tot 10 ha en 16% heeft meer dan 10 ha in gebruik. Deze laatste groep beheert 140 ha dijk, dat is 44% van de oppervlakte die aan derden in gebruik is gegeven.

Tabel 2.1 Aantal gebruikers primaire dijken van West-Brabant en oppervlakte dijk in beheer naar eigenaar dijk in 2000

Eigenaar dijk	Aantal gebruikers dijk	Hectare dijk in gebruik
Hoogheemradschap	52	270
Overige	9	50
Totaal	61	320

Bron: Hoogheemraadschap van West-Brabant, bewerking LEI.

### 2.2 Pachtcontracten

De helft van de gebruikers heeft een 6-jarig pachtcontract met het hoogheemraadschap afgesloten, 40% heeft een 1-jarig pachtcontract (of huurt de grond) en 10% heeft zowel een 6-jarig als 1-jarig pachtcontract. In totaal valt 118 ha (44%) onder een 6-jarig contract en 152 ha (56%) onder een 1-jarig pacht- of huurcontract. De gemiddelde oppervlakte onder een 6-jarig contract bedraagt bijna 4 ha, en bijna 6 ha onder een 1-jarig contract.

In 44% van de contracten zijn geen bepalingen opgenomen met welke diersoorten de beweiding van de dijkgrond moet worden uitgevoerd. Wel is in veel van deze contracten aangegeven dat beweiding met stieren en paarden niet is toegestaan. Andere bepalingen die in een aantal van deze contracten voorkomen zijn: beweiding tot half of eind oktober, geen organische mest toedienen, en in de periode half oktober tot eind maart beweiden met schapen toegestaan. Onder de hiervoor genoemde pachtcontracten valt een oppervlakte van circa 80 ha, ofwel 30% van de totale oppervlakte die het hoogheemraadschap verpacht. Bijna alle deze contracten hebben een looptijd van 6 jaar.

In een kwart van de contracten is alleen beweiding met jongvee of gemengde beweiding (schapen en jongvee) toegestaan. De beweiding is in vrijwel alle gevallen toegestaan tot half oktober. Onder deze contracten valt een oppervlakte van 70 ha, dat is iets meer dan een kwart van de verpachte oppervlakte. Het grootste deel (70%) van deze contracten heeft een looptijd van één jaar.

In de overige contracten (31%) is alleen beweiding met schapen toegestaan, waarbij in tweederde van de contracten de beweiding is beperkt tot half oktober. De contracten omvatten ruim 120 ha grond, ofwel 46% van de oppervlakte die het hoogheemraadschap verpacht. Ook het merendeel (80%) van deze contracten heeft een looptijd van één jaar.

De gemiddelde pachtsom bedraagt ongeveer 180 gulden per ha. Voor dijkgrond in 6-jarige pacht is dat 260 gulden en voor 1-jarige pacht 120 gulden per ha.

## 2.3 Profiel van de bedrijven

### **Aantal, type en oppervlakte dijk**

Van 48 van de 61 gebruikers zijn bedrijfskenmerken uit de Landbouwtelling bekend. Acht bedrijven hebben niet meer dan 1 ha dijk in gebruik, en zijn in de profielbeschrijving verder buiten beschouwing gelaten. De resterende 40 bedrijven - met meer dan 1 ha dijk - hebben ruim 270 ha in gebruik (tabel 2.2 en 2.3), ofwel 85% van de totale geïnventariseerde oppervlakte primaire dijken volgens tabel 2.1. Gemiddeld beheren ze bijna 7 ha dijk per bedrijf.

Tabel 2.2 Aantal bedrijven met meer dan 1 ha dijk naar dijktraject en bedrijfstype<sup>1</sup> in 2000

Type bedrijf	Dijkvakken a)			
	0-16	17-40	41-51	alle
Melkvee	0	3	12	15
Schapen en overig graasdier	8	6	2	16
Akkerbouw en gemengd	4	5	0	9
Totaal	12	14	14	40

a) Zie figuur 1.2 voor een overzicht van de dijkvakken.

Bron: Hoogheemraadschap van West-Brabant, CBS-Landbouwtelling, bewerking LEI.

Van deze 40 bedrijven is 40% getypeerd als schapen- of overig graasdierbedrijf. De schapen- en overige graasdierbedrijven hebben ruim de helft van het areaal dijkgrasland in gebruik, dat bijna geheel ligt in de primaire dijkvakken Bergen op Zoom-Willemstad (0-16) en Willemstad-Raamsdonksveer (17-40). De 15 melkveebedrijven - bijna 40% van de 40 bedrijven - beheren in hoofdzaak dijkgrasland in de dijkvakken Raamsdonksveer-Waalwijk (41-51). Gemiddeld hebben ze veel minder dijk in gebruik dan de overige graasdierbedrijven, respectievelijk bijna 5 tegen 9 ha. In totaal is een kwart van de ruim 270 dijk in gebruik bij de melkveebedrijven. De overige bedrijven - akkerbouw- en gemengde bedrijven - gebruiken uitsluitend dijkgraslanden in de vakken 0-40. Van de totale oppervlakte dijk is ruim een vijfde bij deze bedrijven in gebruik; gemiddeld hebben ze bijna 7 ha dijk in gebruik.

<sup>1</sup> De bedrijven zijn ingedeeld op basis van de economische omvang van de verschillende bedrijfsonderdelen. Bijvoorbeeld, een bedrijf wordt getypeerd als een melkveebedrijf wanneer de totale economische omvang voor meer dan twee derde bestaat uit de melkveehouderij. De economische omvang van de verschillende bedrijfsonderdelen wordt berekend met de nge (Nederlandse grootte-eenheid). De nge is gebaseerd op de saldi per diersoort en ha gewas.

Tabel 2.3 Oppervlakte dijk (ha) in gebruik bij bedrijven met meer dan 1 ha dijk naar bedrijfstype en dijktraject in 2000

Type bedrijf	Dijkvakken			
	0-16	17-40	41-51	alle
Melkvee	0	10	59	69
Schape en overig graasdier	76	61	7	144
Akkerbouw en gemengd	25	35	0	60
Totaal	101	106	66	273

Bron: Hoogheemraadschap van West-Brabant, CBS-Landbouwtelling, bewerking LEI.

### **Afhankelijkheid van de dijkgrond**

Van de in totaal 48 bedrijven zijn er in deze schets 8 buiten beschouwing gelaten, omdat ze minder dan 1 ha (en de meeste minder dan een halve hectare) dijk in gebruik hebben.

Het belang van de dijk - het aandeel van de dijk in de totale bedrijfsoppervlakte - loopt tussen de verschillende bedrijfstypen sterk uiteen. Op de melkvee-, akkerbouw- en gemengde bedrijven bestaat ruim 10% van de grond uit dijkgrond; voor de schape- en overige graasdierbedrijven is dat een kwart. Vooral de gespecialiseerde schapebedrijven zijn sterk afhankelijk van het gebruik van het dijkgrasland, dat maar liefst 40% van de totale bedrijfsoppervlakte inneemt. Gemiddeld over alle bedrijven beslaat de dijkgrond 17% van de bedrijfsoppervlakte. Op bijna de helft van de bedrijven ligt het aandeel boven de 20% (tabel 2.4). De meest dijkafhankelijke bedrijven gebruiken de dijken tussen Bergen op Zoom en Raamsdonksveer (dijkvakken 0-40), de minst dijkafhankelijke die tussen Raamsdonksveer en Waalwijk (dijkvakken 41-51).

Tabel 2.4 Aantal bedrijven met meer dan 1 ha dijk naar bedrijfstype en % dijk op totale bedrijfsoppervlakte in 2000

Type bedrijf	Aandeel dijk op totale bedrijfsoppervlakte in %			
	tot 10	10 - 20	20 en meer	totaal
Melkvee	5	7	3	15
Schape en overig graasdier	3	0	13	16
Akkerbouw en gemengd	3	3	3	9
Totaal	11	10	66	40

Bron: Hoogheemraadschap van West-Brabant, CBS-Landbouwtelling, bewerking LEI.

### **Veebezetting**

De veebezetting op een bedrijf speelt een belangrijke rol bij de mogelijkheden om de gewenste veranderingen in het gebruik van de dijkgronden in de bedrijfsvoering in te passen. Omdat agrariërs een dijk in de eerste plaats voor het weiden van vee gebruiken, is het logisch dat alle 40 bedrijven ook inderdaad vee houden. De belangrijkste dijkgrazers zijn schape en jongvee (voor de melkveehouderij). Het weiden met andere soorten vee wordt door het waterschap zoveel mogelijk verboden of ontmoedigd. Als maat voor de veebezetting (of intensiteit van het grondgebruik) is het aantal grootvee-eenheden (gve) per ha gebruikt. Met behulp van de gve kunnen verschillende diersoorten op basis van hun voederbehoefte op één noemer worden gebracht. Eén gve komt overeen met één melkkoe, of twee stuks jongvee (1-2 jaar) of 10 ooiën.

Tabel 2.5 Aantal bedrijven met meer dan 1 ha dijk naar bedrijfstype en veebezetting in gve per ha in 2000

Type bedrijf	Gve (grootvee-eenheden) per ha			
	tot 2,0	2,0 - 2,5	2,5 en meer	totaal
Melkvee	2	7	6	15
Schapen en overig graasdier	11	2	3	16
Akkerbouw en gemengd	9	0	0	9
Totaal	22	9	9	40

Bron: Hoogheemraadschap van West-Brabant, CBS-Landbouwtelling, bewerking LEI.

Het gemiddeld aantal gve per ha varieert van 0,4 op akkerbouw- en gemengde bedrijven, 1,4 op de schapen- en overige graasdierbedrijven tot 2,4 op de melkveebedrijven. Op alle bedrijven bedraagt de veebezetting 1,5 gve per ha. De ligging van de bedrijven bepaalt nu ook weer de verschillen in veebezetting tussen de onderscheiden trajecten. Op bedrijven die dijkvakken 0-16 beheren is de veebezetting met 0,8 gve per ha het laagst, gevolgd door de bedrijven in dijkvakken 17-40 met 1,5 en 2,3 op de bedrijven in de vakken 41-51. Tabel 2.5 maakt nog eens het verschil duidelijk in veebezetting tussen de melkvee- en de overige bedrijven.

Schapen nemen het grootste deel van het de dijkbegrazing voor hun rekening. Het streven is het aandeel van de schapenbegrazing verder uit breiden. Van de 40 huidige beheerders hebben er 24 (60%) schapen (tabel 2.6). Op het merendeel (73%) van de overige graasdierbedrijven worden schapen gehouden. Het gemiddeld aantal ooien op de schapen- en overige graasdierbedrijven bedraagt 230. Ook op bijna alle akkerbouw- en gemengde bedrijven worden schapen gehouden, terwijl dat 'slechts' voor een kwart van de melkveebedrijven geldt. Het gemiddeld aantal ooien per bedrijf bedraagt op deze bedrijven 70 respectievelijk 50.

Tabel 2.6 Aantal bedrijven met meer dan 1 ha dijk naar bedrijfstype en aantal schapen (ooien) in 2000

Type bedrijf	Aantal ooien			
	1 - 50	50 - 100	100 en meer	totaal
Melkvee	3	0	1	4
Schapen en overig graasdier	3	4	6	13
Akkerbouw en gemengd	4	1	2	7
Totaal	10	5	9	24

Bron: Hoogheemraadschap van West-Brabant, CBS-Landbouwtelling, bewerking LEI.



## **3 Landbouwkundige inpasbaarheid**

### **3.1 Inleiding**

#### ***Beheerspakketten***

Het beleid van het hoogheemraadschap voor het toekomstig beheer van de dijkgraslanden is primair het bevorderen van de erosiebestendigheid. Waar mogelijk en kansrijk, streeft het waterschap ernaar tegelijk met het verbeteren van de erosiebestendigheid natuurwaarden op de dijkvakken te ontwikkelen. De gewenste veranderingen in het beleid zijn vertaald in een aantal zogenaamde beheerspakketten, onderverdeeld naar basis- en pluspakketten. In de basispakketten is het bevorderen van de erosiebestendigheid ingevuld vanuit een landbouwkundige invalshoek, terwijl in de pluspakketten de natuurwaarden de invulling hebben gestuurd. Het belangrijkste verschil is de kunstmeststikstofgift. In de pluspakketten is geen bemesting met stikstof meer toegestaan, terwijl in de basispakketten dit wel mogelijk is, maar op een veel lager niveau dan nu gebruikelijk is. Behalve de specifieke maatregelen in de pakketten zijn er ook algemene geldende voorwaarden, zoals een verbod op winterbeweiding en chemische onkruidbestrijding.

De beheerspakketten en algemene voorwaarden (zie bijlagen 1, 2 en 3) zijn opgesteld door Alterra en LEI in overleg met het hoogheemraadschap. Ze zijn een concrete vertaling van de ideeën van het waterschap over het nieuwe beheer, maar het zijn geen officiële pakketten en voorwaarden. Ze zijn bedoeld om de ideeën te toetsen aan de praktijk om het toekomstig beheer verder vorm te geven.

#### ***Inpasbaarheid***

De inpasbaarheid van het nieuwe beheer van de dijkgraslanden wordt beoordeeld op basis van kenmerken van de bedrijven van de huidige gebruikers, en op basis van de huidige pachtcontracten. Hiermee kan slechts een indicatie worden gegeven van de inpasbaarheid, omdat die van meer factoren afhangt dan de hier genoemde. Voorbeelden zijn de bedrijfsstrategie van de ondernemers en de mogelijkheden om de dijkgronden te vervangen door andere gronden.

De bedrijfskenmerken geven een indruk van de inpassingsmogelijkheden van de beheerspakketten in de bedrijfsvoering van de huidige gebruikers. In welke mate de voorgestelde pakketten inpasbaar zijn, hangt af van de maatregelen die in de pakketten zijn opgenomen. De maatregelen moeten daarvoor vertaald worden naar de gevolgen voor de bedrijfsvoering en vervolgens worden beoordeeld op inpasbaarheid. De inpasbaarheid is aangegeven voor de basis- en voor de pluspakketten in respectievelijk paragraaf 3.2 en 3.3. Binnen de basis- en pluspakketten is geen onderscheid gemaakt naar de afzonderlijke pakketten, omdat ze daarvoor onvoldoende onderscheidend zijn. Een uitzondering vormt echter het pakket 'maaien en afvoeren' binnen de pluspakketten. Maar dit pakket is buiten de beoordeling gelaten, omdat op voorhand duidelijk is dat dit pakket voor vrijwel geen enkele gebruiker inpasbaar is. De dijkgrond is in de eerste plaats in gebruik voor het

weiden van vee. Een maatregel die voor alle pakketten geldt is het verbod op chemische onkruidbestrijding. Zonder uitzondering geven de geïnterviewden aan dat mechanische onkruidbestrijding geen reëel alternatief vormt. Met andere woorden, deze maatregel zou op alle bedrijven slecht scoren op inpasbaarheid, en daarom is deze maatregel niet opgenomen in de beoordeling.

Om het gewenste beheer van de dijkgraslanden in de praktijk door te voeren zullen in de meeste gevallen nieuwe contracten met gebruikers moeten worden afgesloten. Als eerste komen daarvoor de huidige gebruikers in aanmerking. De looptijd en inhoud van hun huidige contracten met het waterschap geven een indruk van de inspanningen die nodig zijn om de contracten aan te passen aan het gewenste beheer. De beoordeling van de pachtcontracten op inpasbaarheid (uitgewerkt in paragraaf 3.4) blijft beperkt tot de beheerspakketten in het algemeen (er wordt dus geen onderscheid gemaakt in basis- en pluspakketten).

## 3.2 Basispakketten

### *Beoordeling gevolgen maatregelen*

Maatregel	Gevolg	Maatstaf	Beoordeling/ score
Maximaal 50 kg N per ha	Minder dieren per ha dijk. Verondersteld is dat de veebezetting op de dijk maximaal 1,5 gve per ha bedraagt.	Veebezetting op niet-dijkgrond in het basispakket uitgedrukt als gve per ha niet-dijkgrond (gve/ha exclusief dijk): - tot 2,0 - 2,0 - 2,5 - 2,5 en meer	goed = 3 redelijk = 2 slecht = 1
Geen winterbeweiding	Minder grond om schapen in de winter te weiden.	De ruimte om op de overige grond schapen te weiden. Dat wordt beoordeeld aan de hand van het aantal oaien per ha niet-dijkgrond: - geen schapen - tot 5 - 5 - 10 - 10 en meer	goed = 4 goed = 3 redelijk = 2 slecht = 1
Totaal		De scores voor de twee afzonderlijke maatstaven optellen en groeperen, geeft: - 6 en 7 - 5 - 4 - 2 en 3	goed redelijk matig slecht

*Figuur 3.1 Beoordeling inpasbaarheid basispakketten*  
Bron: LEI.

De inpasbaarheid van de basispakketten wordt vooral bepaald door de beperking van de stikstofgift tot maximaal 50 kg per ha en het verbod op winterbeweiding. De laatste maatregel heeft met name gevolgen voor de schapenhouders met weinig andere grond dan het dijkgrasland. Overigens is het verbod op winterbeweiding nu ook al in contracten opgenomen, maar wordt het in de praktijk gedoogd. Het beperken van de stikstofgift betekent een lagere grasproductie en daarmee een lager

aantal dieren dat op de dijken geweid kan worden. Als in de huidige situatie meer dieren geweid worden, dan neemt de veebezetting op de overige grond toe. De hoogte van de veebezetting op de overige grond bij het beperken van de stikstofgift op het dijkgrasland is de eerste maatstaf voor de beoordeling van de inpasbaarheid. De gevolgen van het verbod op winterbeweiding worden beoordeeld aan de hand van de hoeveelheid niet-dijkgrond in verhouding tot het aantal schapen. Veel schapen en weinig niet-dijkgrond betekent een slechte inpasbaarheid. De verhouding tussen het aantal schapen en het areaal niet-dijkgrond is de tweede maatstaf voor de beoordeling van de inpasbaarheid van het basispakket. De beide beoordelingen samen leiden tot een eendoordeel. In figuur 3.1 is de beoordeling in detail uitgewerkt.

### **Resultaat**

Op basis van de gehanteerde maatstaven zijn de basispakketten op 40% van de bedrijven goed inpasbaar, op 30% redelijk, op 18% matig en op 13% slecht inpasbaar (tabel 3.1).

*Tabel 3.1 Aantal bedrijven met meer dan 1 ha dijk naar inpasbaarheid van de basispakketten en naar dijktraject, 2000*

Dijkvakken a)	Aantal bedrijven naar inpasbaarheid				
	Slecht	Matig	Redelijk	Goed	Totaal
0-16	3	2	2	5	12
17-40	2	5	3	4	14
41-51	0	0	7	7	14
Totaal	5	7	12	16	40

a) Zie figuur 1.2 voor een overzicht van de dijkvakken.

Bron: LEI.

Op het traject Raamsdonksveer-Waalwijk (dijkvakken 41-51) zijn op alle bedrijven de pakketten redelijk tot goed inpasbaar. In dit traject is de dijkgrond vrijwel uitsluitend in gebruik bij melkveebedrijven. Het verbod op winterbeweiding heeft vrijwel geen invloed op deze bedrijven, omdat op deze bedrijven geen of zeer weinig schapen worden gehouden. Verder stijgt de veebezetting op de niet-dijkgrond door de lagere veebezetting op het dijkgrasland door de verlaging van de N-gift in de meeste gevallen maar beperkt. De reden is dat op deze bedrijven over het algemeen slechts een beperkt deel van de oppervlakte bestaat uit dijkgrasland.

De basispakketten zijn op de bedrijven op de twee andere dijktrajecten - Bergen op Zoom-Willemstad en Willemstad-Raamsdonksveer (dijkvakken 0-16 en 17-40) - minder goed inpasbaar: op ruim de helft redelijk tot goed. Als dijkvak 9 buiten beschouwing blijft - dat overigens goed scoort op inpasbaarheid - is de inpasbaarheid op het traject 17-40 wat beter dan op het traject 0-16. De minder goede score op dit laatste traject wordt met name veroorzaakt door het verbod op winterbeweiding.

Tabel 3.2 Oppervlakte dijk - in gebruik bij bedrijven met meer dan 1 ha dijk - naar inpasbaarheid van de basispakketten en naar dijktraject, 2000

Dijkvakken	Hectare dijk naar inpasbaarheid				
	Slecht	Matig	Redelijk	Goed	Totaal
0-16	32	26	13	30	101
17-40	6	43	26	31	106
41-51	0	0	37	29	66
Totaal	39	69	75	90	273

Bron: LEI.

In tabel 3.2 is de oppervlakte dijk die de bedrijven in gebruik hebben ingedeeld naar inpasbaarheid. De bedrijven die goed tot redelijk scoren (70%, zie tabel 3.1) hebben 165 ha dijk in gebruik, ofwel 60% van de totale oppervlakte dijk. Het aandeel in het areaal is wat lager dan het aandeel bedrijven, mede omdat alle melkveebedrijven in deze categorieën vallen. Deze bedrijven hebben gemiddeld minder dijkgrond in gebruik dan de andere typen.

### 3.3 Pluspakketten

#### ***Beoordeling gevolgen maatregelen***

De belangrijkste maatregelen in de pluspakketten die de inpasbaarheid bepalen, zijn:

- geen bemesting;
- geen winterbeweiding;
- beweiden met schapen.

De uitwerking van de eerste maatregel - geen bemesting - is voor een deel vergelijkbaar met de beperking van de bemesting in de basispakketten. Zo gaat ook de veebezetting op de dijk omlaag, zij het in wat sterkere mate. Minder vee op de dijk betekent een grotere druk op de overige grond. De eerste maatstaf is de hoogte van de veebezetting op de overige grond in de pluspakketten. Het niet bemesten leidt naast een lagere grasproductie tot een daling van de kwaliteit van het ruwvoer. Zowel op intensieve als extensieve veebedrijven is de behoefte aan dit type ruwvoer beperkt. Dit is vertaald naar een tweede maatstaf, het aandeel van de dijkgrond op de totale oppervlakte: meer dijkgrond betekent een slechtere inpasbaarheid. De gevolgen van het verbod op winterbeweiding worden beoordeeld aan de hand van de hoeveelheid niet-dijkgrond in verhouding tot het aantal schapen. Deze derde maatstaf is gelijk aan die gebruikt is voor de basispakketten. In de pluspakketten wordt uitgegaan van beweiden met schapen, zodat bedrijven met schapen in het voordeel zijn. De vierde en laatste maatstaf is de verhouding van het aantal schapen tot de oppervlakte dijk. In figuur 3.2 is de precieze beoordeling verder uitgewerkt.

Maatregel	Gevolg	Maatstaf	Beoordeling/score
Geen bemesting	Minder dieren per ha dijk. Verondersteld is dat de veebezetting op de dijk maximaal 1,0 gve per ha bedraagt	Veebezetting op niet-dijkgrond in het pluspakket uitgedrukt als gve per ha niet-dijkgrond (gve/ha exclusief dijk): - tot 2,0 - 2,0 - 2,5 - 2,5 en meer	goed = 3 redelijk = 2 slecht = 1
Geen bemesting	Geen bemesting betekent slechtere kwaliteit ruwvoer. Daarom aandeel dijk op totale bedrijfsoppervlakte beperkend voor inpassing	Percentage dijkgrond op totale oppervlakte: - tot 10 - 10 - 20 - 20 en meer	goed = 3 matig = 1 slecht = 0
Geen winterbeweiding	Minder grond om schapen in de winter te weiden.	De ruimte om op de overige grond schapen te weiden. Dat wordt beoordeeld aan de hand van het aantal ooien per ha niet-dijkgrond: - geen - tot 5 - 5 - 10 - 10 en meer	goed = 4 goed = 3 redelijk = 2 slecht = 1
Beweiden met schapen	Bedrijven met schapen zijn in het voordeel.	Aantal schapen (ooien) per ha dijk: - 5 en meer - tot 5 - geen schapen	goed = 3 redelijk = 2 slecht = 1
Totaal		De scores voor de vier afzonderlijke maatstaven optellen en groeperen, geeft: - 11, 12 en 13 - 9 en 10 - 7 en 8 - 3, 4, 5 en 6	goed redelijk matig slecht

Figuur 3.2 Beoordeling inpasbaarheid pluspakketten  
Bron: LEI.

### Resultaat

De pluspakketten (exclusief pakket 'maaien en afvoeren') zijn op 13% van de bedrijven goed inpasbaar, op 28% redelijk, op 40% matig en op 13% slecht inpasbaar (tabel 3.3). In vergelijking met de basispakketten is het aandeel 'goed inpasbaar' sterk gedaald en dat van 'matig inpasbaar' sterk gestegen.

Tabel 3.3 Aantal bedrijven met meer dan 1 ha dijk naar inpasbaarheid van de pluspakketten en naar dijktraject, 2000

Dijkvakken	Aantal bedrijven naar inpasbaarheid				
	Slecht	Matig	Redelijk	Goed	Totaal
0-16	4	3	2	3	12
17-40	2	6	5	1	14
41-51	2	7	4	1	14
Totaal	8	16	11	5	40

Bron: LEI.

In vergelijking met de pluspakketten daalt vooral op dijktraject 41-51 de inpasbaarheid door de maatregel dat de beweiding door schapen plaats moet vinden. Op de overige trajecten zijn de verschuivingen niet zo groot. Als dijkvak 9 buiten beschouwing blijft - dat ook bij de pluspakketten goed scoort - is de inpasbaarheid op het traject 0-16 het slechtst. Op beide andere trajecten zijn de scores vergelijkbaar.

Tabel 3.4 Oppervlakte dijk - in gebruik bij bedrijven met meer dan 1 ha dijk - naar inpasbaarheid van de pluspakketten en naar dijktraject, 2000

Dijkvakken	Hectare dijk naar inpasbaarheid				
	Slecht	Matig	Redelijk	Goed	Totaal
0-16	42	28	12	15	101
17-40	13	58	30	4	106
41-51	13	42	9	1	66
Totaal	69	129	55	21	273

Bron: LEI.

De bedrijven waarop de pluspakketten redelijk tot goed inpasbaar zijn, hebben 69 ha dijk in gebruik (tabel 3.4), ofwel bijna 30% van het totale dijkareaal (tegenover 60% in de basispakketten). Bijna de helft van het areaal dijk is in gebruik bij de bedrijven die vallen in de categorie 'matig inpasbaar'.

### 3.4 Pachtcontracten

#### ***Beoordeling looptijd en inhoud***

De mogelijkheden om de huidige pachtcontracten aan te passen aan het toekomstige gewenste beheer worden beoordeeld op drie onderdelen:

- de looptijd van de contracten;
- bepalingen over toegestane diersoorten voor beweiden dijkgrasland;
- bepalingen over periode waarin beweiden is toegestaan.

De mogelijkheden om binnen een 6-jarig pachtcontract bepalingen op te nemen die het landbouwkundig gebruik beperken, zijn vrij klein. De contracten met een looptijd korter dan één jaar bieden meer ruimte, vooral omdat de gebruiker geen recht heeft op verlenging van het contract. Met andere woorden de inpasbaarheid is voor de kortlopende contracten veel groter dan voor de 6-jarige contracten. Voor het beweiden van het dijkgrasland geeft het waterschap de voorkeur aan schapen. Een alternatief voor de dijkvakken 17 tot en met 51 is het weiden van schapen en jongvee, en voor de dijkvakken 41 tot en met 51 is jongveebegrazing een tweede alternatief. De contracten waarin nu al de gewenste diersoorten zijn opgenomen, scoren beter dan de contracten die geen beperkingen kennen. Het waterschap wil voorts de winterbeweiding helemaal gaan verbieden. De huidige contracten die daarin al voorzien zijn uiteraard in het voordeel. De looptijd van het contract is voor de inpasbaarheid van veel meer belang dan de andere twee onderdelen, wat in de scores tot uiting is gebracht. In figuur 3.3 is de beoordeling van de contracten in detail uitgewerkt.

Onderdeel contract	Inhoud contract	Beoordeling	Score
Looptijd	1-jarig 6-jarig	goed slecht	4 0
Diersoort voor beweiden	Schape Schape met jongvee: - dijkvakken 0-16 - dijkvakken 17-51 Jongvee - dijkvakken 0-40 - dijkvakken 41-51 Geen bepaling	goed  slecht redelijk  slecht redelijk slecht	2  0 1  0 1 0
Periode van beweiden	Niet in winter Geen bepaling	goed slecht	2 0
Totaal		De scores voor de drie onderdelen optellen en groeperen, geeft: - 6, 7 en 8 - 4 en 5 - 2 en 3 - 0 en 1	goed redelijk matig slecht

*Figuur 3.3 Beoordeling inpasbaarheid huidige pachtcontracten  
Bron: LEI.*

### **Resultaat**

In tabel 3.5 en 3.6 zijn de resultaten opgenomen van de inpasbaarheid van de beheerspakketten op basis van de huidige pachtcontracten. Het aantal bedrijven wijkt af van het aantal dat in tabel 3.1 en 3.3 is opgenomen. Ten eerste omdat de gebruikers waarvan geen bedrijfsgegevens uit de Landbouwtelling bekend zijn, nu wel zijn mee genomen. Ten tweede omdat de gebruikers die zelf eigenaar en gebruiker zijn van de dijk of een dijk in gebruik hebben die geen eigendom is van het hoogheemraadschap nu niet zijn opgenomen. Het gaat hierbij om dijkvak 9, dat slecht scoort op inpasbaarheid van de beheerspakketten omdat het waterschap geen eigenaar is.

Afgaand op de huidige pachtcontracten, zijn de beheerspakketten op 39% goed inpasbaar, 5% redelijk, 32% matig en 25% slecht inpasbaar (tabel 3.5). De verschillen tussen de dijktrajecten zijn groot, van bijna 100% goede inpasbaarheid op de dijkvakken 0-16 tot bijna 100% matige tot slechte inpasbaarheid op vakken 41-51.

*Tabel 3.5 Aantal bedrijven met meer dan 1 ha dijk naar inpasbaarheid beheerspakketten op basis huidige pachtcontracten en naar dijktraject, 2000*

Dijkvakken a)	Aantal bedrijven naar inpasbaarheid				
	Slecht	Matig	Redelijk	Goed	Totaal
0-16	0	1	0	6	7
17-40	1	7	1	11	20
41-51	10	6	1	0	17
Totaal	11	14	2	17	44

Bron: LEI.

De bedrijven met redelijke tot goede inpassingsmogelijkheden (44% van het totaal aantal bedrijven) hebben 150 ha dijk in gebruik (tabel 3.6), ofwel 56% van het totale dijkareaal. Met andere woorden de bedrijven met redelijke tot goede inpassingsmogelijkheden hebben meer dijkgrond in gebruik dan de overige bedrijven.

Tabel 3.6 Oppervlakte dijk - in gebruik bij bedrijven met meer dan 1 ha dijk - naar inpasbaarheid beheerspakketten op basis huidige pachtcontracten en naar dijktraject, 2000

Dijkvakken	Hectare dijk naar inpasbaarheid				
	Slecht	Matig	Redelijk	Goed	Totaal
0-16	0	15	0	48	62
17-40	7	28	11	86	131
41-51	45	23	6	0	74
Totaal	52	65	16	134	267

Bron: LEI.

### 3.5 Conclusies

De basispakketten zijn op het grootste deel (70%) van de bedrijven redelijk tot goed inpasbaar (tabel 3.7). In totaal hebben deze bedrijven 61% van de dijkgrond in gebruik. Op het traject Raamsdonksveer-Waalwijk (dijkvakken 41-51) zijn de basispakketten op alle bedrijven redelijk tot goed inpasbaar. Het dijkgrasland is op dit traject in hoofdzaak in gebruik bij melkveebedrijven die slechts in beperkte mate afhankelijk zijn van de dijkgrond, en die geen last ondervinden van het verbod op winterbeweiding. Op de trajecten Bergen op Zoom-Willemstad (dijkvakken 0-16) en Willemstad-Raamsdonksveer (dijkvakken 17-40) ligt de inpasbaarheid lager omdat de bedrijven op dit traject sterker zijn aangewezen op dijkgrond. Verder maakt het verbod op winterbeweiding voor bedrijven met schapen en weinig niet-dijkgrond inpassing van het nieuwe beheer lastig.

De pluspakketten (exclusief maai-/afvoerbeheer) zijn op 40% van de bedrijven redelijk tot goed inpasbaar. De sterke daling ten opzichte van de basispakketten is in hoofdzaak het gevolg van de veranderingen op dijktraject 41-51. Verplichte schapenbegrazing en geen bemesting meer van het dijkgrasland bemoeilijken de inpasbaarheid van de pluspakketten op de melkveebedrijven. Hoewel de melkveebedrijven niet zo sterk afhankelijk zijn van de dijkgrond, kunnen ze de dijkgrond niet zo maar missen - voor bijvoorbeeld het beweiden met schapen - omdat ze een al vrij hoge veebezetting hebben. De inpasbaarheid van de pluspakketten op de twee andere dijktrajecten neemt in vergelijking met de basispakketten ook af, maar veel minder sterk dan op het traject 41-51. Zo levert de verplichte schapenbegrazing weinig problemen op omdat het grootste deel van de bedrijven op deze trajecten al (voldoende) schapen houdt.

De mogelijkheden om het toekomstige dijkgraslandbeheer - bijvoorbeeld in de vorm van de basis- en pluspakketten - in te voeren, hangen onder andere af van de huidige pachtcontracten. Op het dijktraject 41-51 zijn de mogelijkheden beperkt, omdat bijna het gehele dijkareaal in gebruik is gegeven in de vorm van 6-jarige pachtcontracten. Op de overige trajecten liggen er goede mogelijkheden, omdat daar meestal



kortlopende (1-jarige) contracten met de gebruikers zijn afgesloten, waarin vaak ook al schapenbegrazing en het verbod op winterbeweiding is opgenomen.

*Tabel 3.7 Percentage bedrijven en percentage dijkareaal waarop gewenst beheer redelijk tot goed inpasbaar is naar soort pakket, en naar huidige pachtcontract; voor bedrijven met meer dan 1 ha dijk in 2000*

Dijkvakken	% bedrijven			% oppervlakte dijk a)		
	Basis-pakketten	Plus-pakketten	Pacht-contract	Basis-pakketten	Plus-pakketten	Pacht-contract
0-16	59	42	86	43	30	76
17-40	50	43	60	53	33	74
41-51	100	36	6	100	16	7
Alle vakken	70	40	44	61	28	56

a) Oppervlakte dijk in gebruik bij de bedrijven waarop de inpasbaarheid redelijk tot goed is.

Bron: LEI.

De invoering van het toekomstige gewenste beheer in de vorm van de basis- en pluspakketten op de dijktrajecten 0-16 en 17-40 stuit vooral op knelpunten in de bedrijfsvoering en niet of nauwelijks op knelpunten in de huidige pachtcontracten. Op het dijktraject 41-51 zijn juist de huidige pachtcontracten het allergrootste knelpunt voor invoering van de basispakketten, terwijl de bedrijfsvoering naar verwachting over het algemeen voldoende ruimte biedt. Voor de invoering van de pluspakketten vormt de bedrijfsvoering van veel bedrijven ook op dit traject een probleem.



## **4 Visie van de gebruikers**

### **4.1 Inleiding**

Om de inpasbaarheid van het gewenste beheer in de agrarische bedrijfsvoering te beoordelen zijn zeven gebruikers (agrariërs) van de dijkgraslanden geïnterviewd. In dit hoofdstuk wordt verslag gedaan van de interviews. De kern van het verslag is opgebouwd uit drie delen: het huidig gebruik, de algemene beheersvoorwaarden in de toekomst en de toekomstige beheerspakketten. De algemene voorwaarden en de beheerspakketten zijn geen vastgesteld beleid van het waterschap voor het toekomstig beheer van de dijkgraslanden (zie ook paragraaf 3.1). Ze zijn bedoeld om het gedachtegoed van het waterschap te toetsen aan de praktijk - de huidige gebruikers - en mede op basis van hun reacties het toekomstig beheer verder vorm te geven. De beheerspakketten zijn ingedeeld naar zogenaamde 'basis- en pluspakketten'. Het belangrijkste verschil is de kunstmeststikstofgift. In de pluspakketten is geen bemesting met stikstof meer toegestaan, terwijl in de basispakketten dit wel mogelijk is, maar op een veel lager niveau dan nu gebruikelijk is. In de bijlagen 1, 2 en 3 zijn de beheerspakketten en de algemene voorwaarden voor het beheer zoals die aan de geïnterviewden zijn voorgelegd, opgenomen. In het verslag wordt geregeld onderscheid gemaakt tussen gebruikers die het dijkgrasland hoofdzakelijk voor schapenbeweiding gebruiken - de schapenhouders - en zij die het vooral jongvee op de dijken laten weiden, de melkveehouders. De reden is het grote verschil tussen beide groepen in het huidig gebruik en het belang van de dijk in de bedrijfsvoering. Voordat de resultaten besproken worden, zal eerst aangegeven worden hoe de geïnterviewden zijn gekozen en de wijze waarop de interviews zijn afgenomen.

### **4.2 Aanpak interviews**

#### ***De interviewpopulatie***

Het Hoogheemraadschap van West-Brabant heeft de namen en adressen van de gebruikers van de dijken aangeleverd, aangevuld met enkele andere gegevens zoals de nummers van de dijkvakken en de oppervlakte dijk die in gebruik is gegeven. Behalve de gebruikers van dijken die het hoogheemraadschap in eigendom heeft, zijn ook de gebruikers geïnventariseerd die zelf eigenaar zijn van een dijk en gebruikers die dijken beheren van andere eigenaren dan het hoogheemraadschap. Het gaat hierbij om dijkvak 9. In totaal zijn er 61 gebruikers die 320 ha dijk in gebruik hebben, ofwel ruim 5 ha per gebruiker. Het overgrote deel - 270 ha (84%) - van de oppervlakte is in eigendom van het hoogheemraadschap (zie ook tabel 2.1).

De groep die voor interviews in aanmerking komt (interviewpopulatie), is beperkt tot de gebruikers die voorkomen in Landbouwtelling, minimaal 1 ha dijk in gebruik hebben en met een bedrijf waarvan de oppervlakte voor minimaal 10% bestaat uit dijkgrond. De groep die buiten de afbakening valt, bestaat uit gebruikers waarvan

geen gegevens bekend zijn over de totale oppervlakte van het bedrijf en uit gebruikers die naar verwachting weinig problemen zullen hebben om veranderingen in het beheer door te voeren. Van 48 van de 61 gebruikers zijn bedrijfskenmerken uit de Landbouwtelling bekend. In totaal hebben deze gebruikers ongeveer 280 ha dijk in beheer (tabel 4.1), ofwel 86% van de totale geïnventariseerde oppervlakte primaire dijken volgens tabel 2.1 (zie paragraaf 2.1). Van deze 48 gebruikers vallen er 29 (60%) in de interviewpopulatie. Zij hebben 240 ha in gebruik, ofwel 86% van de oppervlakte dijk in beheer bij de 48 gebruikers (tabel 4.1).

Tabel 4.1 Aantal gebruikers die voorkomen in de Landbouwtelling ingedeeld naar gebruikersgroep voor interviews in 2000

Gebruikersgroep	Aantal gebruikers dijk	Hectare dijk in gebruik
Binnen interviewpopulatie	29	240
Buiten interviewpopulatie	19	40
Totaal	48	280

Bronnen: Hoogheemraadschap van West-Brabant, CBS-Landbouwtelling, bewerking LEI.

### **Beeld van interviewpopulatie**

Iets minder dan de helft van de gebruikers die in de interviewpopulatie vallen, heeft een schapen- of overig graasdierbedrijf (figuur 4.1). Op vrijwel alle bedrijven komen schapen voor; ongeveer de helft heeft meer dan 100 schapen (ooien). Bijna alle schapen- en overige graasdierbedrijven hebben een behoorlijke grote oppervlakte dijk in gebruik: gemiddeld 10 ha, ofwel bijna 40% van de totale bedrijfsoppervlakte. De dijkgrond die in gebruik is bij deze bedrijven ligt vrijwel geheel op de trajecten Bergen op Zoom-Willemstad (dijkvakken 0-16) en Willemstad-Raamsdonksveer (dijkvakken 17-40).

Circa een derde van de gebruikers in de interviewpopulatie heeft een (gespecialiseerd) melkveebedrijf. Op iets minder de helft van de bedrijven wordt naast het melkvee een kleine schapenstapel gehouden. De afhankelijkheid van dijkgrond is veel minder groot dan bij de overige graasdierbedrijven: gemiddeld bijna 6 ha per bedrijf of gemiddeld 15% van de totale bedrijfsoppervlakte. De dijkgrond ligt hoofdzakelijk op het traject Raamsdonksveer-Waalwijk (dijkvakken 41-51).

De overige bedrijven - een vijfde - bestaan uit akkerbouwbedrijven en gemengde akkerbouw-/veebedrijven. Gemiddeld hebben deze bedrijven bijna 8 ha dijkgrond in gebruik, dat is circa een kwart van de totale bedrijfsoppervlakte. Op bijna alle bedrijven komen schapen voor, variërend van enkele tientallen tot 100 à 200 oaien per bedrijf. De dijkgrond ligt in vooral in dijkvakken 17-40 en daarnaast in 0-16.

Bedrijfstype	Aantal gebruikers	Gebruikers hebben dijkgrond in dijkvakken a)
Melkvee	10	Bijna allemaal in 41-51, en enkelen in 17-40
Schapen en overig graasdier	13	Vrijwel alleen in 0-16 en 17-40
Akkerbouw en gemengd	6	Meesten in 17-40 en enkelen in 0-16

Figuur 4.1 Interviewpopulatie naar bedrijfstype en locatie in 2000

a) Zie figuur 1.2 voor een overzicht van de dijkvakken.

Bron: Hoogheemraadschap van West-Brabant, CBS-Landbouwtelling, bewerking LEI.

### ***Keuze geïnterviewden***

De selectie van de te interviewen gebruikers is in hoofdzaak gebaseerd op het type bedrijf van de gebruiker, en de locatie - het dijkvak - van de bij het bedrijf in gebruik zijnde dijkgrond. Gestreefd is zowel gebruikers te selecteren waarvan het bedrijf een goede afspiegeling vormt van de voorkomende bedrijfstypen als gebruikers met dijkgrond zo goed mogelijk verdeeld over de verschillende dijkvakken. Aanvullende criteria voor de selectie zijn het aandeel van de dijkgrond op de totale bedrijfsoppervlakte en de veebezetting (het aantal dieren per ha grond). In totaal zijn zeven gebruikers geselecteerd voor de interviews.

### ***Het interview***

De zeven gebruikers zijn eerst per brief op de hoogte gesteld van de inhoud van het onderzoek met daarbij het verzoek om aan een interview mee te werken. Vervolgens is per telefoon hun reactie gevraagd. Allen hebben toestemming verleend voor een vraaggesprek, dat ook met iedereen heeft plaatsgevonden. Het interview is in de vorm van open vragen afgenomen. De inhoud van de verschillende pakketten inclusief de algemene voorwaarden zijn op papier gezet en tijdens het vraaggesprek aan de geïnterviewde voorgelegd. In bijlagen 1, 2 en 3 zijn de pakketten opgenomen. Overigens gaat het hierbij niet om officiële pakketten van het waterschap; De pakketten geven een indruk van de ideeën die er leven bij het waterschap over aangepast agrarisch beheer. Mede aan de hand van de reacties van de geïnterviewden kunnen de toekomstige pakketten worden vormgegeven.

## **4.3 Huidig gebruik**

### ***Schapenhouders***

De schapenhouders gebruiken het dijkgrasland hoofdzakelijk om de schapen te weiden; Maaien voor ruwvoerwinning komt bijna niet voor. Het benodigde ruwvoer wordt gewonnen van de overige grond of aangekocht. De schapen gaan in het voorjaar en de zomer de dijk op tot ongeveer september. Als beweidingssysteem komt zowel stand- als omweiden voor. Daarna worden ze ingeschaard - als de schapenhouder onvoldoende eigen grond heeft - op graszaadpercelen of percelen met groenbemester van akkerbouwers of grasland van melkveehouders, om de schapen in een goede conditie te brengen voor het dekken. Door elkaar genomen moeten de schapen vanaf half januari van deze percelen af, of eerder als het land te nat wordt. De schapen komen dan weer terug op de dijk tot de lammertijd omstreeks maart. In de gevallen dat winterbeweiding van de dijk niet is toegestaan door het waterschap, wordt meestal na overleg met de beheerder van het waterschap winterbeweiding gedoogd. Omdat de schapen al vrij vroeg in het najaar van de dijk afgaan, is er volgens de geïnterviewden in de winter nog voldoende grasaanbod op de dijk. Rond de lammertijd verblijven de schapen circa 1,5 maanden bij huis. De meeste schapenhouders bemesten het dijkgrasland met ongeveer 100 kg kunstmeststikstof per hectare per jaar. Het onkruid - in hoofdzaak distels - wordt pleksgewijs of volvelds bestreden. De geïnterviewden hebben de dijken al sinds jaar en dag in gebruik in de vorm van 1-jarige pachtcontracten. De pachtsom bedraagt ongeveer 100 à 125 gulden per ha per jaar.

De schapenhouders pachten behalve van het waterschap ook gronden van natuurorganisaties zoals Staatsbosbeheer en Natuurmonumenten, of gemeenten en bedrijven. Zij zijn met andere woorden aangewezen op de gronden die niet een puur landbouwkundige functie hebben, wat terug te voeren is op de lage rentabiliteit van de schapenhouderij.

### ***Melkveehouders***

De geïnterviewde melkveehouders gebruiken het dijkgrasland met name voor het weiden van vrouwelijk jongvee van 1 tot 2 jaar. Daarnaast worden delen - afhankelijk van de steilte - van dijk gemaaid voor hooi of graskuil. Het belang van de dijk in de bedrijfsvoering varieert - afhankelijk van de veedichtheid op het bedrijf - van 'handig, het ligt voor de deur' tot 'de dijk heeft een volwaardige functie in de bedrijfsvoering'. Ze vinden het dijkgrasland ideaal voor jongveebeweidings. Dat komt mede omdat hun bedrijf op een behoorlijke afstand ligt van de dijk. Maar er zijn ook - niet-geïnterviewde - melkveehouders met dijkgrond die bij het bedrijf ligt, zodat daar ook melkkoeien worden geweid. De beweidingsperiode - volgens de contracten van april tot november - levert geen problemen op, omdat het goed past in de normale bedrijfsvoering waarbij de beweidingsperiode wordt afgestemd op het grasaanbod en de bodemgesteldheid. Het dijkgrasland wordt bemest met ongeveer 150 tot 200 kg kunstmeststikstof per ha per jaar. Onkruiden worden nu pleksgewijs chemisch eenmaal per jaar bestreden, of bestreden door een combinatie van een volveldse chemische bestrijding eenmaal per twee jaar met tussendoor handmatig maaien van distels. Ook de melkveehouders hebben de dijken al sinds lange tijd in gebruik, meestal in de vorm van 6-jarige pachtcontracten met een pachtsom die oploopt tot enkele honderden gulden per ha per jaar.

## **4.4 Algemene voorwaarden**

De algemene voorwaarden ontmoeten op twee punten na weinig bezwaren. De meeste voorwaarden behoren immers tot de goede landbouwkundige praktijk. Als ze werk moeten gaan uitvoeren dat nu het waterschap voor zijn rekening neemt, valt daar over te onderhandelen, hoewel de meesten niet zitten te wachten op extra werk. Maar in een verbod op chemische onkruidbestrijding en een verbod op winterbeweidings van de dijken zien ze grote problemen.

### ***Hoe distels te bestrijden***

De distels zijn zonder chemische bestrijding volgens hen vrijwel niet te bestrijden. Handmatige bestrijding is gezien de hoeveel tijd die dat kost praktisch onuitvoerbaar. Machinaal maaien komt volgens alle geïnterviewden ook niet in aanmerking omdat hierdoor de distels zich sneller vermenigvuldigen. Iedereen noemt in dit verband dan ook de uitdrukking 'maaien is zaaien' of variaties daarop. Andere nadelen van machinaal maaien zijn de daling van de grasopbrengst en dat het niet altijd mogelijk is op het juiste tijdstip te maaien in verband met de weersomstandigheden. Theoretisch zouden de distels bij veelvuldig maaien op den duur uitgeput raken en daarmee zo goed als verdwijnen. De geïnterviewden geloven dat niet ('maaien is zaaien') en verder wijzen ze op de terreinen van natuurorganisaties die een

permanente bron van besmetting met distels vormen en de hoogwaterstanden die zorgen voor nieuwe distelhaarden.

Een schapenhouder gaf de noodzaak voor een goede bestrijding van distels aan door te wijzen op de schadelijkheid van met name speerdistels: proppen van deze distel in de vacht van de schapen maakt de wol onverkoopbaar. Verder bestaat er kans op uierbeschadiging en oogontsteking (bij het grazen rondom de distels) en levert het scheren van de schapen problemen op ('je grijpt in de distels'). Een ander wees op het gevaar dat door het verbod op chemische middelen de distels minder goed te bestrijden zijn en daardoor de kans toeneemt op distels in het akkerland. Dat zou betekenen dat vervolgens voor de bestrijding van de distels in het akkerland meer chemische middelen worden ingezet en daarmee het milieuvoordeel weer teniet wordt gedaan. Volgens de geïnterviewden blijft een gerichte, pleksgewijze chemische bestrijding van distels de beste methode.

### ***Geen winterbeweiding***

Voor de schapenhouders die in hoofdzaak dijkgrasland in gebruik hebben is een verbod op winterbeweiding moeilijk in de bedrijfsvoering in te passen. Zij zouden de dieren veel langer op stal moeten houden, waardoor de voerkosten (aankoop voer en maar arbeid) en de risico's voor de diergezondheid toenemen. Maar ook de overige schapenhouders zullen in meer of mindere mate problemen ondervinden als ze de dijk niet meer als uitwijkmogelijkheid in de winter kunnen gebruiken. Onder meer de volgende reacties zijn opgetekend: 'de dijk kan een rustperiode krijgen in oktober, november en december, maar na half januari zou ik weer op de dijk willen, omdat dan de schapen van het graszaad-/grasland afmoeten'. 'Nu krijgen de dijken tweemaal per jaar een rustperiode. De eerste keer van september/oktober tot december/januari, ongeveer 2 à 3 maanden. De tweede keer in de lammertijd wanneer de schapen 1,5 à 2 maanden binnen blijven. Dus in totaal krijgen de dijken een behoorlijke rustperiode'. Voor de melkveehouders levert het verbod op winterbeweiding geen problemen op.

## **4.5 Pluspakketten**

### ***Maaien en afvoeren***

Het pakket 'maaien en afvoeren' wijst iedereen vrijwel onmiddellijk van de hand, omdat ze het dijkgrasland juist in gebruik hebben voor beweiding met schapen en/of jongvee. Verder is de kwaliteit van het ruwvoer van onbemest dijkgrasland minder goed tot slecht, de kosten voor de ruwvoerwinning zijn hoog, en het machinale werk op de dijk is gevaarlijk of de taluds zijn te steil om te bewerken met de machines waarover ze nu beschikken. Enkele uitspraken ter illustratie: 'ik koop liever via foeragehandelaar, dan heb je iets goed', 'waar moet je met maaisel naar toe (er is voldoende kwalitatief beter voer)', en 'er komt veel grond en rommel in het voer en het werk op dijk is gevaarlijk'. Andere bezwaren tegen de pakketten met maaien en afvoeren zonder stikstofgift zijn het gevaar de zode 'dood' te maaien, het vaak niet mogelijk is in het najaar te maaien omdat het te nat is, en een toename van onkruid (zoals distels en brandnetels). Iemand gaf aan dat bij een toename van het aantal

kruiden, er ook giftige tussen kunnen zitten, bijvoorbeeld Sint Janskruid. Hij vraagt zich dan ook af welke kruiden er zullen komen. Veel geïnterviewden geloven niet dat bij alleen maaien en afvoeren een sterke, erosiebestendige grasmat ontstaat. Door het achterwege laten van bemesting en beweiding ('voor uitstoelen is beweiden nodig') ontstaat volgens hen een vrij open en kwetsbare zode. Verder is de weidegang een wens vanuit de maatschappij: 'mensen willen toch ook vee in de wei en op de dijk, het vee hoort buiten'.

### ***Maaien/afvoeren met schapenbeweiding***

De bezwaren die tegen het pakket 'maaien en afvoeren' zijn ingebracht gelden in wat afgezwakte ook voor dit pakket. Zo kan het bezwaar van het bewerken van te steile taluds worden weggenomen door op die taluds alleen te beweiden (het pakket moet daarvoor dan wel de ruimte laten). De inpasbaarheid van schapenbeweiding zonder N-gift wordt hierna behandeld.

### ***Beweiden met schapen***

Ook dit pakket is voor een aantal geïnterviewden moeilijk tot niet inpasbaar. Door het niet bemesten heeft het gras onvoldoende voedingswaarde en zullen de schapen bijvoorbeeld moeten worden bijgevoerd met krachtvoer. Volgens een geïnterviewde komen de schapen bij een bedrijfsvoering zonder N-bemesting niet in conditie tegen de tijd van het dekken, omdat gras te schraal wordt, ondanks dat de schapen op graszaadpercelen lopen van akkerbouwers of op grasland van melkveehouders. Iemand anders merkt op dat hij de schapen houdt voor het vlees waarvoor hij moet kunnen beschikken over kwalitatief goed voer. Bij een bedrijfsvoering zonder stikstof past wellicht beter een heideschaap. Iemand verwoordde het aldus: 'als je geen stikstof meer mag strooien, dan groeit er geen schaap meer op. Je krijgt een dorre donsmaat, die de schapen niet eten'. Voor schapenhouders die nu al weinig of niet met stikstof bemesten is dit pakket wat eenvoudiger in te passen. Melkveehouders die nu geen schapen hebben, zouden ze moeten aanschaffen. De vraag is of de veehouders dit wel willen, omdat ze dijk in gebruik hebben als een ideale plek voor het weiden van het jongvee. Voorts strooien de melkveehouders meer stikstof per ha dan de schapenhouders, waardoor de overgang naar geen bemesting veel groter is wat de inpassing in de bedrijfsvoering minder makkelijk maakt.

De richtlijnen in de pakketten voor de veebezetting zijn weinig praktisch. Immers, de veebezetting moet afgestemd zijn op het grasaanbod, en dat varieert in het seizoen. Daarbij komt dat de achterliggende gedachte van de richtlijn voor de veebezetting (grasaanbod en het aantal stuks vee op elkaar afstemmen) in feite al wordt afgedekt door de algemene voorwaarde 'verplaatsen vee bij onvoldoende gras...'. De geïnterviewden zijn van mening dat zijzelf heel goed in staat zijn het dijkgrasland te beheren zonder allerlei ('betuttelende') voorschriften. Zij vragen en hebben voldoende vrijheid nodig om het beheer - binnen de algemene doelstelling - vorm te geven, rekening houdend met de specifieke omstandigheden die zij het beste kennen.



## 4.6 Basispakketten

De schapenhouders hebben een voorkeur voor het pakket 'beweiden met schapen'. Dat is ook het pakket dat het meest lijkt op het huidige gebruik. De N-gift moet weliswaar bij de meesten wat naar beneden, maar dat is niet echt een groot probleem. De grootste knelpunten zijn het verbod op winterbeweiding en chemische onkruidbestrijding uit de algemene voorwaarden (zie daar). De melkveehouders kiezen ook het pakket dat het dichtst ligt tegen het huidige gebruik: beweiden met jongvee al of niet in combinatie met eenmaal maaien daar waar de dijk niet te steil is. Tegenover de beperking van N-gift zou een wel een compensatie moeten staan in de vorm van vervangende grond, en/of door een verlaging van de pachtsom. Een geïnterviewde wees op dat de controle op de juiste N-gift moeilijk is. Als een gebruiker meer dan 50 kg N strooit, zal dat moeilijk te bewijzen zijn. Ook als het waterschap de N-gift verzorgt, is een waterdichte controle niet mogelijk.

## 4.7 Overig

### ***Hebben wij geen goed beheer gevoerd?***

Veel geïnterviewden geloven niet dat zonder bemesting met stikstof een stevige, erosiebestendige grasmat ontstaat (zoals aangegeven bij de pluspakketten). Met name als ook beweiding achterwege blijft. De volgende uitspraken maken dat duidelijk: 'gras heeft 'eten' nodig - en dat is N - anders kan het niet groeien, en gaan onkruiden zoals distels overheersen, waardoor je uiteindelijk een slechte grasmat krijgt', 'ik geloof niet dat je zonder N en alleen maaien een goede grasmat krijgt. Ik heb ook een stuk dijk gezien dat vrij open is door maaien/afvoeren. Volgens mij schuift dat eerder af'. Verder vragen verschillende geïnterviewden zich af wat er verkeerd is aan het beheer dat ze tot nu toe hebben gevoerd: 'de voorgestelde veranderingen in het beheer roepen de vraag op of ik het dan niet goed gedaan heb', 'het beheer was altijd goed, waarom dan nu niet meer?' Een ander gaf aan dat sommige dijkvakken ooit zeewering waren, maar nu niet meer. De dijk heeft met andere woorden een deel van zijn functie verloren (is overgedimensioneerd), en tegelijk moet het beheer worden aangepast. Dat vindt hij moeilijk met elkaar rijmen: 'is dat om de natuurwaarden te promoten, om die via een achterdeur te introduceren'. Uit de gesprekken is duidelijk geworden dat het waterschap met een goed verhaal moet komen om de gewenste veranderingen in het beheer in te voeren. Iemand gaf de suggestie het gewenste beheer eerst met proeven te onderbouwen. In die proeven zou onder andere uitgezocht moeten worden waar de grens ligt voor de stikstofbemesting, waarbij ook rekening moet worden gehouden met het verschil in de samenstelling van de dijkgrond.

### ***Compensatie is maatwerk***

De mogelijkheden om de nieuwe vormen van beheer in te passen worden uiteraard mede bepaald door de compensatie die het waterschap daar tegenover stelt. Als voorbeelden zijn genoemd een verlaging van de pacht, verlaging van de pacht in combinatie met de mogelijkheid elders grond bij te pachten en het omzetten van kortlopende pachtcontracten in langjarige. Dat de gebruikers niet op voorhand tegen

aanpassingen in het beheer zijn - binnen bepaalde voorwaarden - geven de volgende opmerkingen aan: 'ik wil best meedenken en doen wat in m'n vermogen ligt, maar voorop staat het ontwikkelen en in standhouden van een levensvatbaar bedrijf; Het moet economisch uit kunnen, dat is voor mij het uitgangspunt'. 'Ik sta redelijk open voor aangepast agrarisch beheer, en ook in natuurpakketten zie ik wel wat, mits daar een passende vergoeding tegenover staat'. Er is overigens niet een standaardoplossing, de afweging kan van gebruiker tot gebruiker verschillen en hangt niet alleen van de financiële vergoeding af, zoals zou kunnen worden afgeleid uit de pragmatische opmerking van een van de gebruikers, 'in principe is alles onderhandelbaar, maar daar hangt wel een prijskaartje aan'. Zo kiest iemand liever voor een basispakket met beweiden en een kortlopend contract dan voor een pluspakket met een langlopend contract, en een ander zou liever iets meer pacht betalen of in ieder geval dat overwegen dan te voldoen aan allerlei beperkingen die werk met zich mee brengen met als tegenprestatie een langlopend contract, want op extra werk zit hij niet te wachten. Kortom, het realiseren van het aangepast beheer vraagt om maatwerk.

### ***Eigen verantwoording gevraagd***

De gebruikers vragen in het aangepast beheer om zo weinig mogelijk regels. De pakketten moeten voldoende speelruimte bieden het beheer naar eigen inzicht vorm te geven. Door hun ervaring en kennis van de specifieke plaatselijke omstandigheden vinden ze zich heel goed in staat het juiste beheer te voeren, inclusief de vereiste flexibiliteit. Iemand verwoordde het als volgt: 'ik wens zelf te bepalen hoe het beheer gevoerd moet worden. Ik ken de dijk, wat wel en wat niet kan, wanneer het vee erop moet, hoeveel stuks en wanneer het eraf moet'. Als voorbeeld van in hun ogen onpraktische maatregel is een norm voor de veebezetting. Het aantal stuks vee moet afgestemd zijn op het grasaanbod, dat weer afhankelijk is van onder meer het bemestingsniveau en het tijdstip van het jaar. Dit vraagt om een flexibel, op plaatselijke omstandigheden gericht beheer (zie ook opmerkingen bij het pakket 'beweiden met schapen' onder het kopje pluspakketten).

## **4.8 Conclusies**

Voor veel schapenhouders is het dijkgrasland een belangrijk tot onmisbaar onderdeel binnen de bedrijfsvoering. Behalve voor de beweiding in het voorjaar en de zomer, hebben de dijken een functie als opvangplaats van de schapen in de winter als begrazing van graszaad- en graslandpercelen bij akkerbouwers en melkveehouders niet meer mogelijk is. Voor de melkveehouders varieert het belang van het dijkgrasland van handig, het ligt voor de deur tot het innemen van een volwaardige plaats in de bedrijfsvoering. Het wordt in hoofdzaak gebruikt voor het weiden van jongvee, en daarnaast voor de winning van ruwvoer.

De algemene voorwaarden die als voorbeeld van het toekomstig beheer de geïnterviewden zijn voorgelegd, stuiten op weinig weerstand omdat deze over het algemeen onder een goed landbouwkundig beheer vallen. Met het verbod op chemische onkruidbestrijding en op winterbeweiding hebben ze echter grote moeite.

Handmatige bestrijding van distels is praktisch onmogelijk gezien de hoeveel werk en dus tijd die dat vergt. Mechanische onkruidbestrijding is volgens hen geen reëel alternatief omdat de verspreiding van distels daarmee bevorderd wordt ('maaïen is zaaien'), de grasproductie eronder lijdt, het op het goede bestrijdingsmoment te nat kan zijn en natuurterreinen en overstromingen permanente besmettingshaarden zijn. Zij vinden gerichte, pleksgewijze chemische bestrijding de beste methode. Het verbod op winterbeweiding is voor schapenhouders een groot probleem, met name voor degenen die buiten de dijkgrond over weinig grond beschikken. Voor de melkveehouders is het verbod op winterbeweiding geen bezwaar.

De schapenhouders geven binnen de basispakketten de voorkeur aan het pakket 'beweiden met schapen' en de melkveehouders aan jongveebeweiding eventueel gecombineerd met maaïen waar de dijk niet te steil is. Deze voorkeuren zijn niet verwonderlijk, omdat ze dicht liggen tegen het huidige gebruik. De verlaging van de stikstofgift zou wel gepaard moeten gaan met een verlaging van de pachtsom en/of door het aanbieden van vervangende grond.

Het pakket 'maaïen en afvoeren' binnen de pluspakketten wordt door iedereen afgewezen, omdat ze het dijkgrasland nu juist in gebruik hebben voor het weiden van vee, dat overigens ook door de maatschappij op prijs wordt gesteld. Voor ruwvoerwinning is de kwaliteit van het gras te laag (bemesten is niet toegestaan in de pluspakketten), zeker in relatie met de hoge kosten voor de winning. Verder beschikken ze niet over de geschikte machines, en het werk is niet vrij van gevaar. Binnen de pluspakketten resteert in feite dan alleen nog het pakket 'beweiden met schapen'. Door de lage kwaliteit van het gras zal moeten worden bijgevoerd met krachtvoer. De schapen worden immers primair gehouden voor het produceren van vlees en niet voor het beheren van het dijkgrasland. Voor de meeste melkveehouders betekent dat ze schapen zouden moeten aanschaffen. De vraag is of daar binnen de bedrijfsvoering ruimte voor is (het jongvee moet elders geweid worden), en of de melkveehouder wel geïnteresseerd is in het houden van schapen.

Voor het invoeren van het nieuwe beheer van de dijkgraslanden is een goede dialoog met de huidige gebruikers van groot belang. Duidelijk zal moeten worden gemaakt waarom de veranderingen nodig zijn, omdat de geïnterviewden van mening zijn dat zij de beste beheerders zijn, mede door hun kennis en ervaring van de specifieke plaatselijke omstandigheden. Verder betekent het invoeren van het nieuwe beheer maatwerk, omdat iedere gebruiker in een andere positie verkeert. Tot slot vragen de gebruikers om zo weinig mogelijk vooraf vastgestelde regels in het beheer. Binnen de algemene doelstelling zijn zij heel goed in staat om een flexibel op de plaatselijke omstandigheden afgestemd beheer te voeren.



## 5 Kosten aanpassen beheer

### 5.1 Inleiding

#### ***Veranderingen in het beheer***

Het hoogheemraadschap wil veranderingen aanbrengen in het beheer van de dijkgraslanden om de erosiebestendigheid van de grasmat te verbeteren. Op kansrijke plekken zou dat samen kunnen gaan met het ontwikkelen van natuurwaarden. Het toekomstig beheer zou evenals het huidige beheer vooral uitgevoerd moet worden door agrariërs. De gewenste veranderingen in het beleid zijn vertaald in een aantal zogenaamde basis- en pluspakketten. In het basispakket is het bevorderen van de erosiebestendigheid ingevuld vanuit een landbouwkundige invalshoek, terwijl in het pluspakketten de natuurwaarden de invulling hebben gestuurd. De voorwaarden in beide soorten pakketten leggen in meer of mindere mate beperkingen op aan het landbouwkundig gebruik. In dit hoofdstuk is een schatting gegeven van de inkomensschade ten gevolge van deze beperkingen. Behalve de specifieke maatregelen in de pakketten zijn er ook algemene geldende voorwaarden, zoals een verbod op winterbeweiding en chemische onkruidbestrijding.

#### ***Berekening inkomensderving***

Voor de berekening van de schade die de beperkingen in het gebruik betekenen, wordt aangesloten bij de systematiek voor het berekenen van beheersvergoedingen in de regeling beheersovereenkomsten en natuurontwikkeling (RBON) en het Programma Beheer (LBL, 1997). De berekening van de beheersvergoeding is gebaseerd op drie grondslagen:

- productiederving grasland, uitgedrukt in kilo voedereenheid melk (kVEM);
- wijziging van de exploitatieaanspraken in guldens per ha (hoofdzakelijk N-besparing);
- toename arbeidsaanspraken in arbeidsuren per ha.

Op deze onderdelen wordt de huidige situatie met de toekomstige situatie vergeleken. Zo betekent een beperking van de N-gift een vermindering van de grasopbrengst. Deze productiederving wordt uitgedrukt in een hoeveelheid voederwaarde (kVEM) en vermenigvuldigd met een eenheidsprijs die afgeleid is van de prijs voor krachtvoer. Verondersteld wordt dat de productiederving gecompenseerd wordt met krachtvoer. Tegenover deze productiederving staat een besparing op de kosten van de kunstmestgift (wijziging exploitatieaanspraken). Verder leiden de beperkingen in het gebruik tot veranderingen in de arbeidsbehoefte. In de systematiek van het Programma Beheer wordt verondersteld dat de extra arbeidsbehoefte wegvalt tegen de arbeidsbesparing. Wel is een vergoeding opgenomen voor de managementtijd voor het inpassen van de beheersovereenkomst in het bedrijf. Daarvoor wordt de beheersvergoeding verhoogd met 5% bij lichtere en 15% bij zwaardere vormen van beheer. Deze opslag is hier achterwege gelaten.

Uit de interviews met gebruikers van de dijken in West-Brabant is de bestrijding van distels zonder chemische bestrijdingsmiddelen als een groot knelpunt naar voren gekomen. Maaien van distels wordt niet als een oplossing gezien, want de meeste gebruikers zeggen 'maaïen is zaaien'. Er is onvoldoende informatie voorhanden om een enigszins onderbouwde schatting te geven van de financiële gevolgen van het verbod op chemische bestrijding, reden om deze post als 'p.m.' op te nemen. Een andere moeilijk te kwantificeren beperking is het verbod op winterbeweiding, omdat de gevolgen hiervan helemaal afhankelijk zijn van de individuele bedrijfsomstandigheden. Voor schapenhouders met weinig eigen grond zal dat verbod ingrijpend zijn, omdat ze ongeveer vanaf half januari ook geen schapen meer kunnen houden op graszaadpercelen van akkerbouwers of graslandpercelen van melkveehouders. Naar huis halen van de schapen betekent extra voer- en arbeidskosten. Voor een melkveehouder die het dijkgrasland gebruikt voor jongveebeweiding heeft het verbod op winterbeweiding geen gevolgen, omdat het jongvee sowieso in de winter naar huis gehaald wordt. Daarom is ook het verbod op winterbeweiding als een 'p.m.-post' opgenomen.

## **5.2 Basispakketten**

### ***Uitgangspunten***

In alle basispakketten is beweiden opgenomen, omdat alleen maaïen en afvoeren in combinatie met bemesting niet past in het bevorderen van een erosiebestendige grasmat. De basispakketten streven een extensivering na van het agrarisch beheer, in de eerste plaats door het verlagen van de bemesting (stikstof) en daarmee ook een vermindering van de veebezetting. Verder is winterbeweiding verboden (in de huidige situatie is dat al in een verschillende contracten opgenomen), en mogen onkruiden (distels) niet meer chemisch bestreden worden. Voor de berekening van de inkomensderving wordt geen onderscheid gemaakt tussen de pakketten, omdat de maatregel die de grootste invloed hierop heeft - de beperking van de N-gift tot 50 kg N per ha per jaar - in alle drie de pakketten gelijk is. In de huidige situatie is geen beperking opgenomen van de N-gift. Verondersteld is dat in de huidige situatie de gemiddelde N-gift 150 kg per ha per jaar bedraagt.

### ***Berekening***

Door het verlagen van de N-gift daalt de opbrengst van het grasland in kVEM door een lagere drogestofopbrengst en een daling van het kVEM-gehalte per kg droge stof. Ter vervanging van de lagere grasopbrengst wordt verondersteld dat krachtvoer wordt aangekocht à 30 cent per kg kVEM. De lagere N-gift leidt zo tot een inkomensderving van bijna 1.000 gulden per ha per jaar. Hier staat een N-besparing tegenover van ruim 100 gulden per ha per jaar. Per saldo komt de inkomensderving uit op bijna 900 gulden per ha per jaar, exclusief de extra kosten voor mechanische onkruidbestrijding en de extra kosten door het verbod op winterbeweiding (figuur 5.1).

Onderdeel a)	Gulden per ha (afgerond op 10 gld.)
Productiederving: opbrengst grasland huidig - opbrengst grasland basispakket = (9.000 kg ds/ha x 950 VEM/kg ds) - (6.000 kg ds/ha x 875 VEM/kg ds) = 3.300 kVEM/ha x 0,30 gld/kVEM	990
N-besparing: huidige N-gift (kg/ha) - N-gift basispakket (kg/ha) = 150 - 50 = 100 kg/ha x 1,08 gld/kg N	110
Inkomensderving = productiederving - N-besparing	880
Geen chemische onkruidbestrijding (extra kosten voor arbeid en werktuigen)	p.m.
Geen winterbeweiding (extra kosten voor arbeid en voer)	p.m.

*Figuur 5.1 Inkomensderving per ha dijkgrasland per jaar in basispakketten*

*a) Voor uitgangspunten berekening kosten zie bijlage 4.*

*Bron: LEI.*

### 5.3 Pluspakketten

#### ***Maaien en afvoeren***

De kosten van maai- en afvoerbeheer hangen af van het aantal maaibeurten, de mogelijkheden om het maaisel af te zetten, en de moeilijkheidsgraad. Het hoogheemraadschap schat de kosten voor het in eigen beheer maaien op 700 gulden voor de grote, eenvoudige stukken tot 1.500 gulden per ha per maaibeurt voor de kleine, moeilijke stukken. De kosten voor het transport en storten van het maaisel (in de vorm van ronde balen) bedragen ongeveer 360 gulden per ha per maaibeurt. Uitgaande van twee maaibeurten per jaar tegen gemiddeld 1.000 gulden per ha per maaibeurt en het afvoeren van het maaisel, komen de kosten uit op 2.700 gulden per ha per jaar. Veelal wordt verondersteld dat agrariërs het beheer tegen veel lagere kosten voor hun rekening kunnen nemen. Dan moeten ze in ieder geval het maaisel op het eigen bedrijf kunnen gebruiken of kosteloos af kunnen zetten op andere bedrijven. Omdat de kwaliteit van dit ruwvoer vrij laag is door het achterwege blijven van bemesting, en er een groot aanbod is van kwalitatief beter ruwvoer, lijkt dit twijfelachtig. De geïnterviewde huidige gebruikers zijn in ieder geval niet geïnteresseerd in een dergelijk beheer.

Ter vergelijking kan het beheerspakket 'bont hooiland' uit het Programma Beheer dienen met een vergoeding op kleigrond van 2.380 gulden per ha per jaar. Bij aanvang moeten echter al bepaalde natuurwaarden aanwezig zijn. Dat betekent dat eerst gestart zal moeten worden met verschalingsbeheer volgens het pakket 'ontwikkeling kruidenrijk grasland' met een vergoeding van 1.890 gulden per ha per jaar op klei (bijlage 5).

### **Beweiding**

Door het achterwege laten van de bemesting daalt de grasproductie sterk. De inkomensderving wordt op basis van aankoop vervangend krachtvoer geschat op 1.640 gulden per ha per jaar. Rekening houdend met de N-besparing leidt de productiedaling van het grasland tot een inkomensderving van bijna 1.500 gulden per ha per jaar (figuur 5.2). Daarnaast treden inkomensdervingen op door het verbod op chemische onkruidbestrijding en winterbeweiding. Zoals in de inleiding uiteengezet, is de omvang van deze posten niet gekwantificeerd.

Onderdeel a)	Gulden per ha (afgerond op 10 gld.)
Productiederving: opbrengst grasland huidig - opbrengst grasland basispakket = (9.000 kg ds/ha x 950 VEM/kg ds) - (4.000 kg ds/ha x 772 VEM/kg ds) = 5.462 kVEM/ha x 0,30 gld/kVEM	1.640
N-besparing: huidige N-gift (kg/ha) - N-gift basispakket (kg/ha) = 150 - 0 = 150 kg/ha x 1,08 gld/kg N	160
Inkomensderving = productiederving - N-besparing	1.480
Geen chemische onkruidbestrijding (extra kosten voor arbeid en werktuigen)	p.m.
Geen winterbeweiding (extra kosten voor arbeid en voer)	p.m.

*Figuur 5.2 Inkomensderving per ha dijkgrasland per jaar in pluspakketten*

*a) Voor uitgangspunten berekening kosten zie bijlage 4.*

*Bron: LEI.*

De pluspakketten met beweiding zijn te vergelijken met de beheerspakketten 'ontwikkeling kruidenrijk grasland' en 'kruidenrijk weiland', en in aansluiting hierop 'instandhouding kruidenrijk grasland' respectievelijk 'bont weiland' van het Programma Beheer. De vergoedingen voor kleigrond variëren tussen circa 1.900 en 2.400 gulden per ha per jaar (bijlage 5), en liggen daarmee ruim boven de berekende inkomensdervingen van de pluspakketten. Het verschil wordt in hoofdzaak bepaald door de vergoeding voor het niet meer mogen aanwenden van dierlijke mest en de vergoeding voor managementtijd (opslag van 15%) in de beheerspakketten. Op dijkgrasland is geen vergoeding voor dierlijke mest berekend, omdat het gebruik daarvan nu al is verboden.

## **5.4 Conclusies**

### **Basispakketten**

De veranderingen in het beheer volgens de basispakketten leiden naar schatting tot een inkomensderving van circa 900 gulden per ha per jaar, exclusief de kosten voor mechanische onkruidbestrijding en de extra voer- en arbeidskosten voor schapenhouders die buiten het dijkgrasland weinig of geen grond hebben om de schapen gedurende een deel van de winter op te vangen. In de huidige situatie betalen de gebruikers gemiddeld 180 gulden per ha per jaar aan pacht (of huur). Het



hoogheemraadschap zorgt in de huidige situatie voor de plaatsing en onderhoud van de afrasteringen voor schapenbeweiding, waarmee een jaarlijks bedrag is gemoeid van globaal 700 à 1.000 gulden per ha. Het valt te overwegen de pachtsom en het verzorgen van de afrasteringen weg te strepen tegen de extra kosten van het basispakket, of met andere woorden de gebruikers krijgen bij het afsluiten van een basispakket het dijkgrasland om niet in gebruik. Dan nog kan de mechanische bestrijding van onkruiden (met name distels) op onoverkomelijke bezwaren stuiten, afgaand op de reacties van de geïnterviewde gebruikers. Misschien ligt hier een taak voor het hoogheemraadschap. Verder zou er ook naar oplossingen gezocht moeten worden voor individuele schapenhouders die geen uitwijkmogelijkheden hebben voor het weiden van de schapen.

### ***Pluspakketten***

In de pluspakketten met beweiden zijn de extra kosten geschat op circa 1.500 gulden per ha per jaar, wederom exclusief de kosten voor mechanische onkruidbestrijding en de extra voer- en arbeidskosten door het verbod op winterbeweiding. De kosten liggen 600 gulden boven die van de basispakketten. Uitgaande van het om niet in gebruik geven van dijkgrasland in de basispakketten, zou voor het aangaan van een pluspakket met beweiden een vergoeding kunnen staan van ongeveer 600 gulden per ha. De opmerkingen die hiervoor zijn gemaakt over problemen bij mechanische onkruidbestrijding en geen winterbeweiding gelden evenzeer voor de pluspakketten.

Het beheer van dijkgraslanden in de vorm van tweemaal maaien en afvoeren kost naar schatting ongeveer 2.700 gulden per ha per jaar. Op deze kosten kan bespaard worden als de beheerder kans ziet het maaisel af te zetten als ruwvoer in de landbouw. Gelet op de minder goede kwaliteit van het onbemeste dijkgras en het concurrerend aanbod lijken de mogelijkheden beperkt. De interesse bij agrariërs om een dergelijk pakket af te sluiten is naar verwachting gering, wat ook duidelijk naar voren is gekomen tijdens de interviews. Behalve met de minder goede kwaliteit van het dijkgras, heeft dat te maken met het ontbreken van speciale werktuigen en met het feit dat verschillenden het werken op de dijk met machines onplezierig vinden.



## 6 Slotbeschouwing

### ***Naar een nieuw beheer - inleiding***

Nu de dijkversterkingen op het traject Willemstad-Waalwijk in volle gang zijn en deels bijna voltooid zijn, is het moment aangebroken om het gewenste toekomstige beheer in de praktijk vorm te gaan geven. Voorop staat het verbeteren van de erosiebestendigheid van de grasmat op alle dijkvakken. Momenteel (opname 2000) is de erosiebestendigheid van de grasmat op de meeste geïnventariseerde dijkvakken matig of slecht, en maar op een enkel kleiner dijkvak goed. Waar mogelijk en kansrijk, streeft het waterschap ernaar tegelijk met het verbeteren van de erosiebestendigheid natuurwaarden op de dijkvakken te ontwikkelen. Dat kan ook heel goed, omdat beheersmaatregelen die erop gericht zijn de erosiebestendigheid te verbeteren over het algemeen ook gunstig zijn voor het ontwikkelen van natuurwaarden.

Het grootste deel van de dijkgraslanden is in gebruik bij agrariërs, ingezetenen van het waterschapsgebied. Vanuit het oogpunt van kosten en draagvlak in het gebied wil het waterschap de agrariërs ook in de toekomst een belangrijke rol in het beheer geven. Ze zullen in ieder geval zorg moeten dragen voor een goede erosiebestendige grasmat. Daarnaast worden ze gevraagd - op de daarvoor geschikte plekken - het beheer mede te richten op natuurwaarden. Enkele knelpunten - met mogelijke oplossingen - van het nieuwe beheer, worden hierna besproken.

### ***Heldere, praktijkgerichte uitleg***

Voordat met individuele gebruikers onderhandeld wordt over de gewenste veranderingen in het beheer, zouden een aantal regionale bijeenkomsten belegd kunnen worden om uitleg te geven en discussie te voeren. Belangrijk is dat de gebruikers kunnen worden overtuigd met een duidelijk om de praktijk toegesneden verhaal van de noodzaak om het beheer te veranderen. De gebruikers zien zich immers als goede beheerders door hun ervaring en hun kennis van plaatselijke omstandigheden ('het beheer was altijd goed, waarom dan nu niet meer?'). Getracht zou kunnen worden een gangbaar beheerd dijkperceel te vergelijken met een perceel dat volgens het gewenst beheer wordt beheerd (bijvoorbeeld door een veldbezoek aan het eigen of een ander gebied). Verder is het belangrijk ook steeds duidelijk het onderscheid te maken in het beheer dat gericht is op een erosiebestendige grasmat en een beheer dat daarnaast ook gericht is op het ontwikkelen van natuur. Zo kunnen de inspanningen - waaronder de financiële - die nodig zijn voor een veilige waterkering worden onderscheiden van die voor het mee-ontwikkelen van natuurwaarden. Dit maakt een heldere belangenafweging mogelijk. Het waterschap kan de reacties uit deze uitleg- en overlegronde gebruiken om het beleid voor het beheer van dijkgraslanden verder te ontwikkelen. Als dat beleid is vastgesteld, kunnen de individuele onderhandelingen met de gebruikers worden gestart.

### ***Beheer voor erosiebestendige grasmat***

Iedere gebruiker zal in de toekomst een beheer moeten voeren dat zorgt voor een erosiebestendige grasmat. In de Leidraad toetsen op veiligheid (TAW, 1999) worden hiertoe richtlijnen beschreven. Als eerste geldt dat een vermindering van de stikstofgift leidt tot een betere doorworteling (Sprangers, 1999). Geen bemesting is het ideaal, maar een voldoende resultaat is mogelijk bij een niveau van maximaal 75 kg N per ha. Voor een goed resultaat is het advies een niveau aan te houden van 50 kg. Een tweede belangrijk onderdeel is geen herfst- en winterbeweiding, om een goede bedekking en homogeniteit van de grasmat te handhaven. Deze twee aspecten bepalen samen met de doorworteling de stevigheid van de grasmat. Als derde onderdeel van het beheer geldt het type vee voor de begrazing, waarbij de voorkeur uitgaat naar schapen. Rundvee is mogelijk, maar het risico op vertrapping is groter, vooral in nattere perioden (Sprangers, 2000). De invulling van andere onderdelen van het beheer, zoals de hoogte van de veebezetting en het beweidingssysteem, laten geen eenduidige relatie zien met de kwaliteit van de graszode van de dijk. Hierbij gaat het veel meer om het zorgvuldig uitvoeren van het beheer ('goede landbouwpraktijk'), waarop een gebruiker mag en wil worden aangesproken, bijvoorbeeld regelmatig bloten na een graasperiode.

Het advies is dan ook alleen de hoogte van de stikstofgift, het verbod op herfst- en winterbeweiding, en het type vee in de beheerspakketten op te nemen. Daarnaast zou er dan een algemene bepaling in kunnen staan die verwijst naar de 'goede landbouwpraktijk'. De basispakketten inclusief de daarbij behorende algemene voorwaarden die in dit onderzoek als voorbeeld zijn gebruikt voor het beheer van een goede erosiebestendige grasmat zouden hierop kunnen worden aangepast. Tegenover de verlaging van de stikstofgift zou wel een compensatie moeten staan in de vorm van een verlaging van de pacht en/of het aanbieden van vervangende begrazingsgrond. Dat laatste is vooral van belang voor agrariërs met weinig niet-dijkgrond die meestal ook schapen houden. Het verbod op winterbeweiding stelt hen namelijk voor grote problemen, omdat dan ook uitscharen bij melkveehouders of akkerbouwers niet of nauwelijks mogelijk is. Een ander groot knelpunt is het verbod op chemische onkruidbestrijding. Volgens de gebruikers is er geen praktisch en goed werkzaam alternatief voor bestrijding van distels. De verwachting is echter dat bij een verlaging van de mestgift de overlast van distels (akker- en speerdistels) zal afnemen. Een punt van zorg blijft dit overigens wel. Wellicht kan het waterschap de bestrijding van distels ter hand nemen, als tegemoetkoming in andere aanpassingen in het beheer.

### ***Inpasbaarheid van natuurtechnisch beheer***

Een manier om een goede erosiebestendige grasmat én natuurwaarden te ontwikkelen is maaien en afvoeren zonder bemesting. Nadelen zijn de hoge kosten voor het waterschap bij uitvoering in eigen beheer en de moeilijke inpasbaarheid van dit type beheer in de bedrijfsvoering van de huidige gebruikers. Zij benutten het dijkgrasland immers primair voor het weiden van schapen en/of jongvee. Verder voeren de gebruikers aan dat vee op de dijk door de maatschappij wordt gewaardeerd.

Geen bemesting en beweiden met schapen, of geen bemesting en maaien en afvoeren, of een combinatie daarvan leidt in het algemeen tot een goede erosiebestendige grasmat met natuurwaarden. Behalve de al eerder genoemde knelpunten die het verbod op winterbeweiding en chemische onkruidbestrijding opleveren, komt daar voor de agrariërs als extra knelpunt bij de matige voederkwaliteit van het gras zonder stikstofbemesting en de beperking om uitsluitend met schapen te begrazen. Dat vraagt om een ruimere compensatie - financieel en/of vervangende grond - dan bij een beheer dat alleen gericht is op de erosiebestendigheid van de grasmat.

### ***Contracten***

Aanpassingen binnen de huidige 6-jarige pachtcontracten met gebruikers zijn praktisch alleen mogelijk op vrijwillige basis. Op deze trajecten richt het waterschap zich in de eerste plaats op het verbeteren van de erosiebestendigheid van de grasmat. Of gebruikers ook het beheer verder willen aanpassen zal afhangen van hun interesse, de mogelijkheden in de bedrijfsvoering en de aantrekkelijkheid (financieel) van een dergelijk beheerspakket. De vraag is hoe binnen deze pachtcontracten de vergoedingen gegeven kunnen worden, en of vergaande eisen niet door de pachtkamer zullen worden geschrapt. Wellicht is er de mogelijkheid - conform het Programma Beheer - naast de pachtcontracten (die niet veranderen) beheersovereenkomsten af te sluiten waarin de bepalingen en vergoedingen zijn vastgelegd. Omdat de resultaten van omvorming pas na enige tijd zichtbaar worden, zouden de contracten een looptijd van circa 5 à 6 jaar moeten krijgen. Onderzocht zou moeten worden of het een probleem is dat zowel de pachtcontracten als de beheersovereenkomsten met dezelfde partij worden afgesloten.

Voor de 1-jarige pachtcontracten die elk jaar opnieuw moeten worden afgesloten, is het in principe eenvoudiger aanpassingen in het beheer door te voeren, omdat de gebruiker geen formeel recht heeft op verlenging. Uiteraard zal het waterschap eerst proberen met de huidige gebruikers tot goede afspraken te komen. Veelal hebben de agrariërs de dijkgrond immers al lang in gebruik, en hecht het waterschap aan het draagvlak onder de ingezetenen. Overigens is al een groot deel van de 1-jarige contracten in overeenstemming met het beheer gericht op een erosiebestendige grasmat.

### ***Naar een resultaatgerichte aanpak***

Uit de gesprekken met de gebruikers is duidelijk gebleken dat ze niet zitten te wachten op een veelheid van regels. Zij vinden zich heel goed in staat om het gewenste beheer met de nodige flexibiliteit vorm te geven. Dat pleit voor een resultaatgerichte aanpak, waarbij het waterschap aangeeft hoe de grasmat er na een bepaalde periode moet uitzien. In een overeenkomst wordt dat resultaat beschreven met alleen de essentiële onderdelen van het beheer, zoals bijvoorbeeld het niveau van de bemesting, en het verbod op winterbeweiding. Bij een dergelijk aanpak horen beloningen en sancties, waarvan de uiterste is het ontbinden van de overeenkomst. Het grote voordeel van deze aanpak is dat de verantwoordelijkheid komt te liggen bij de boer, die aangesproken wordt op zijn vakmanschap. Er zijn ook bezwaren te bedenken, zoals de vraag of de gebruikers wel voldoende kennis hebben om het

gewenste beheer inhoud te geven en hoe die kennis kan worden bijgebracht. Die kennis zou heel goed kunnen worden ingebracht door de beheerders van het waterschap. Sowieso is het belangrijk dat het waterschap om verbeteringen en aanpassingen in het beheer door te voeren steeds in gesprek is met de gebruikers.

## Literatuur

Boer, J. de en H. Sprangers, 1994. *Mogelijkheden voor extensieve schapenhouderij op dijken*. Interne notitie.

Hazebroek, E. en N.A.C. Smits, 2000. *Dijkgraslandbeheer in West-Brabant; Erosiebestendigheid, huidige en potentiële natuurwaarde van primaire waterkeringen*. Rapport 320.2. Alterra, Wageningen.

Hoogheemraadschap van West-Brabant, 1997. *Dijken op zicht...; Visie op het beheer en onderhoud van dijken*. Breda.

LBL (Dienst Landinrichting en Beheer Landbouwgronden), 1997. *Grondslagen voor de berekening van beheersvergoedingen in de regeling beheersovereenkomsten en natuurontwikkeling (RBON)*. LBL-publicatie 80. LBL, Utrecht.

LNV, 1999. *Subsidieregeling natuurbeheer; Subsidieregeling agrarisch natuurbeheer*.

PR (Praktijkonderzoek, Rundvee, Schapen en Paarden), *Kwantitatieve Informatie Veehouderij. Diverse jaren*. PR, Lelystad.

Sprangers, J.T.C.M., 1999. *Vegetation dynamics and erosion resistance of sea dyke grassland*. Landbouwniversiteit, Wageningen.

Sprangers, J.T.C.M., 2000. *Erosiebestendigheid van dijkgrasland beweid met rundvee - toetsing grasmatkwaliteit op enkele locaties langs traject Boxmeer-Oijen*. Intern rapport Waterschap de Maaskant, Oss.

Sprangers, J.T.C.M., E. Hazebroek, N.A.C. Smits, M.J. Voskuilen en A.A. Mabelis, 2001. *Dijkgraslandbeheer in West-Brabant; Integraal advies voor optimale afstemming van erosiebestendigheid, natuurwaarde en agrarisch gebruik*. Rapport 320.1. Alterra/LEI, Wageningen.

TAW, 1999. *Leidraad toetsen op veiligheid. Technische adviescommissie van rivierdijkvegetaties*. DWW-Rijkswaterstaat.





## Bijlage 1 Basispakketten

Nr.	Naam	N-gift kg/ha	Aantal dieren per ha	Overig
1	Maaien/afvoeren + beweiden met schapen	50	zie pakket 2	- niet klepelen - gras binnen 10 dagen afvoeren - voor- of nab eweiden
2	Beweiden met schapen - standweiden - omweiden	50	- 10 à 15 ooiën - 30 à 45 ooiën	
3	Beweiden met schapen en jongvee	50		- vrouwelijk jongvee tot 2 jaar - schapen: jongvee 3:1

*Figuur B1.1 Basispakketten voor alle dijkvakken*

Nr.	Naam	N-gift kg/ha	Aantal dieren per ha	Overig
4	Beweiden met jongvee - standweiden - omweiden	50	- ± 5 stuks - ± 10 stuks	- vrouwelijk jongvee tot 2 jaar - buitentaluds
5	Beweiden met rundvee	50		- vrouwelijk rundvee - binnentaluds

*Figuur B1.2 Basispakketten alleen voor dijkvakken 49, 50 en 51*



## Bijlage 2 Pluspakketten

Nr.	Naam	N-gift kg/ha	Aantal dieren per ha	Overig
1	Maaien en afvoeren	0	n.v.t.	<ul style="list-style-type: none"> <li>- niet klepelen</li> <li>- 2 à 3 keer maaien</li> <li>- gras binnen 10 dagen afvoeren</li> </ul>
2	Maaien/afvoeren + beweiden met schapen	0	zie pakket 3	<ul style="list-style-type: none"> <li>- niet klepelen</li> <li>- gras binnen 10 dagen afvoeren</li> <li>- voor- of nabeweiden</li> </ul>
3	Beweiden met schapen - standweiden - omweiden	0	<ul style="list-style-type: none"> <li>- circa 8 ooiën</li> <li>- circa 25 ooiën</li> </ul>	

*Figuur B2.1 Pluspakketten voor alle dijkvakken*



## **Bijlage 3 Algemene voorwaarden**

<p style="text-align: center;"><b>ALLE PAKKETTEN</b></p> <ul style="list-style-type: none"><li>➤ open plekken inzaaien</li><li>➤ indien nodig afmaaien ('kort de winter in')</li><li>➤ regelmatig onderhoud, zoals maaien van pollen en slepen</li><li>➤ alleen mechanische onkruidbestrijding toegestaan</li><li>➤ slootonderhoud</li><li>➤ slootvuil uit waterschapsslotten opruimen</li><li>➤ toestaan derden jacht-/visrecht</li></ul>
<p style="text-align: center;"><b>PAKKETTEN MET BEWEIDING</b></p> <ul style="list-style-type: none"><li>➤ beweiden van april - oktober</li><li>➤ verplaatsen vee bij onvoldoende gras, natte of zeer droge perioden</li><li>➤ niet bijvoeren</li><li>➤ meerdere drinkplaatsen (of verzetten, beschadigde grasmat herstellen)</li><li>➤ klein onderhoud aan afrasteringen in seizoen</li></ul>

*Figuur B3.1 Algemene voorwaarden voor alle pakketten*



## Bijlage 4    Uitgangspunten berekening kosten

Omschrijving	Eenheid	Waarde	Bron
Graslandopbrengst dijken:			
- drogestofopbrengst zonder N-beperking	kg/ha/jaar	9.000	De Boer en Sprangers, 1994; Sprangers, mondelinge mededeling, 2001
- drogeopbrengst bij 50 kg N	kg/ha/jaar	6.000	
- drogestofopbrengst bij 0 kg N	kg/ha/jaar	4.000	
- voederwaarde zonder N-beperking	VEM/kg d.s.	950	
- voederwaarde bij 50 kg N	VEM/kg d.s.	875	
- voederwaarde bij 0 kg N	VEM/kg d.s.	772	
Voerprijzen			
- mengvoer (standaardbrok A), 1998/2000	gld/kVEM	0,30	LEI, PR
- gras, verkoop op stam, 1998/2000	gld/kVEM	0,20	PR
Kunstmest			
- prijs kunstmest (KAS), laatste 5 jaar	gld/kg N	1,08	LEI, PR
- bemesting dijkgrasland kunstmest	kg N/ha/jaar	150	LEI
Kosten maaien en afvoeren:			
- maaien grotere stukken	gld/ha/maaibeurt	700	Mondelinge informatie H. van Eersel Hoogheemraadschap West-Brabant
- maaien, kleine, moeilijke stukken	gld/ha/maaibeurt	1.300 - 1.500	
- transport	gld/ton	30	
- storten	gld/ton	90	
- drogestofopbrengst	ton/ha/maaibeurt	3	
- totaal	gld/ha/maaibeurt	1.100 - 1.900	

*Figuur B4.1    Uitgangspunten berekening kosten beheerspakketten*





## Bijlage 5 Vergoedingen Programma Beheer

Omschrijving van het pakket	Gld. per ha per jaar
<p>Ontwikkeling kruidenrijk grasland:</p> <ul style="list-style-type: none"> <li>- de beheerseenheid bestaat uit grasland;</li> <li>- in het zesde jaar zijn op de beheerseenheid ten minste 15 inheemse plantensoorten (incl. mossen) in een vlak van 25 m2 aanwezig;</li> <li>- de beheerseenheid is niet bemest;</li> <li>- beweiding is uitsluitend toegestaan van 1 augustus tot 31 december;</li> <li>- de beheerseenheid is ten minste 0,5 ha groot.</li> </ul>	1.890
<p>Instandhouding kruidenrijk grasland:</p> <ul style="list-style-type: none"> <li>- de beheerseenheid bestaat uit grasland;</li> <li>- op het tijdstip van subsidieaanvraag zijn op de beheerseenheid ten minste 15 inheemse plantensoorten (incl. mossen) in een vlak van 25 m2 aanwezig;</li> <li>- in het zesde jaar zijn op de beheerseenheid ten minste 15 inheemse plantensoorten (incl. mossen) in een vlak van 25 m2 aanwezig;</li> <li>- de beheerseenheid is niet bemest. Voor instandhoudingsbemesting is toestemming van LASER vereist;</li> <li>- beweiding is uitsluitend toegestaan van 1 augustus tot 31 december;</li> <li>- de beheerseenheid is ten minste 0,5 ha groot.</li> </ul>	2.120
<p>Bont hooiland:</p> <ul style="list-style-type: none"> <li>- de beheerseenheid bestaat uit grasland;</li> <li>- op het tijdstip van subsidieaanvraag zijn op de beheerseenheid ten minste 15 inheemse plantensoorten (incl. mossen) in een vlak van 25 m2 aanwezig;</li> <li>- in het zesde jaar zijn op de beheerseenheid ten minste 20 inheemse plantensoorten (incl. mossen) in een vlak van 25 m2 aanwezig;</li> <li>- de beheerseenheid is niet bemest en beweid. Voor instandhoudingsbemesting is toestemming van LASER vereist;</li> <li>- de beheerseenheid is ten minste 0,5 ha groot.</li> </ul>	2.380
<p>Bonte hooiweide:</p> <ul style="list-style-type: none"> <li>- de beheerseenheid bestaat uit grasland;</li> <li>- op het tijdstip van subsidieaanvraag zijn op de beheerseenheid ten minste 15 inheemse plantensoorten (incl. mossen) in een vlak van 25 m2 aanwezig;</li> <li>- in het zesde jaar zijn op de beheerseenheid ten minste 20 inheemse plantensoorten (incl. mossen) in een vlak van 25 m2 aanwezig;</li> <li>- de beheerseenheid is niet bemest;</li> <li>- beweiding is uitsluitend toegestaan van 1 augustus tot 31 december;</li> <li>- de beheerseenheid is ten minste 0,5 ha groot.</li> </ul>	2.380
<p>Kruidenrijk weiland:</p> <ul style="list-style-type: none"> <li>- de beheerseenheid bestaat uit grasland;</li> <li>- in het zesde jaar zijn op de beheerseenheid ten minste 15 inheemse plantensoorten (incl. mossen) in een vlak van 25 m2 aanwezig;</li> <li>- de beheerseenheid bevindt zich op een helling of in uiterwaarden;</li> <li>- de beheerseenheid is niet bemest en met ten hoogste 2 gve per ha beweid. Voor instandhoudingsbemesting is toestemming van LASER vereist;</li> <li>- de beheerseenheid is ten minste 0,5 ha groot.</li> </ul>	1.890

<p>Bont weiland:</p> <ul style="list-style-type: none"> <li>- de beheerseenheid bestaat uit grasland;</li> <li>- op het tijdstip van subsidieaanvraag zijn op de beheerseenheid ten minste 15 inheemse plantensoorten (incl. mossen) in een vlak van 25 m<sup>2</sup> aanwezig;</li> <li>- in het zesde jaar zijn op de beheerseenheid ten minste 15 inheemse plantensoorten (incl. mossen) in een vlak van 25 m<sup>2</sup> aanwezig;</li> <li>- de beheerseenheid bevindt zich op een helling of in uiterwaarden;</li> <li>- de beheerseenheid is niet bemest en met ten hoogste 2 gve per ha beweid. Voor instandhoudingsbemesting is toestemming van LASER vereist;</li> <li>- de beheerseenheid is ten minste 0,5 ha groot.</li> </ul>	2.380
---	-------

*Figuur B5.1 Vergoedingen voor enkele beheerspakketten uit het Programma Beheer, onderdeel agrarisch natuurbeheer. Vergoedingen op kleigrond in gulden per ha per jaar  
Bron: LNV, 1999.*