

# Over betrokkenheid van burgers en hun perspectieven op natuur

S. van Bommel  
M.N.C. Aarts  
E. Turnhout

r a p p o r t e n

**WOT**  
Wettelijke Onderzoekstaken Natuur & Milieu



Over betrokkenheid van burgers en hun perspectieven op natuur

De inhoudelijke kwaliteit van dit rapport is beoordeeld door Bas Arts, hoogleraar Bos- en Natuurbeleid, Wageningen UR.  
Het rapport is geaccepteerd door Birgit Elands, opdrachtgever namens de unit Wettelijke Onderzoekstaken Natuur & Milieu.

De reeks 'Rapporten' bevat onderzoeksresultaten van uitvoerende organisaties die voor de unit Wettelijke Onderzoekstaken Natuur & Milieu opdrachten hebben uitgevoerd.

WOT-rapport 21 is het resultaat van een onderzoeksopdracht van het Milieu- en Natuurplanbureau (MNP) en de WOT Natuur & Milieu aan de leerstoelgroep Communicatie & Innovatie Studies van het departement Maatschappijwetenschappen van Wageningen UR. Dit onderzoeksrapport draagt bij aan de kennis die verwerkt wordt in meer beleidsgerichte publicaties zoals de Natuurbalans, (thematische) verkenningen en quick scans. Het rapport is geen MNP-product.

# Over betrokkenheid van burgers en hun perspectieven op natuur

S. van Bommel

M.N.C Aarts

E. Turnhout

**Rapport 21**

Wettelijke Onderzoekstaken Natuur & Milieu

Wageningen, november 2006

## Referaat

Bommel, S. van, M.N.C. Aarts & E. Turnhout, 2006. *Over betrokkenheid van burgers en hun perspectieven op natuur*. Wageningen, Wettelijke Onderzoekstaken Natuur & Milieu, WOt-rapport 21. 83 blz.; 1 fig.;4 tab.; 33 ref.; 1 bijl.

Betrokkenheid van burgers wordt als een belangrijke voorwaarde gezien voor het oplossen van een aantal hardnekkige problemen waar we in onze samenleving mee te maken, zoals het verlies aan biodiversiteit en de degradatie van natuur en landschap. Deze betrokkenheid vindt op dit moment nog onvoldoende weerklank onder burgers. Dit onderzoek probeert de betrokkenheid van burgers bij natuur en landschap beter te begrijpen en hiermee een bijdrage te leveren aan de biodiversiteit en landschapskwaliteit in Nederland.

*Trefwoorden:* framing, natuur, landschap, natuurbehoud, natuurbescherming, betrokkenheid, draagvlak, argumenten, governance, communicatieve sturing, beleid, Nederland, Drentsche Aa, burgers, boeren, vrijwilligers.

## Abstract

Bommel, S. van, M.N.C. Aarts & E. Turnhout, 2006. *Public involvement and perspectives on nature and landscape issues*. Wageningen, Statutory Research Tasks Unit for Nature and the Environment. WOt-rapport 21. 84 p. 1 Fig.; 4 Tab.; 33 Ref.; 1 Annex

Public involvement is seen as a major requirement for solving a number of Dutch society's persistent problems, including loss of biodiversity and the degradation of nature and the landscape. This involvement by citizens needs to be further improved. The study tried to analyse public involvement in issues of nature and the landscape, in order to help enhance biodiversity and the quality of the Dutch landscape.

*Key words:* framing, nature, landscape, nature conservation, involvement, public support, arguments, governance, communicative policies, policymaking, the Netherlands, Drentsche Aa area, citizens, farmers, volunteer conservationists.

ISSN 1871-028X

©2006 **Alterra**

Postbus 47, 6700 AA Wageningen.

Tel: (0317) 47 47 00; fax: (0317) 41 90 00; e-mail: [info.alterra@wur.nl](mailto:info.alterra@wur.nl)

**Wageningen Universiteit – Departement Maatschappijwetenschappen**

*Leerstoelgroep Communicatie & Innovatie Studies*

Postbus 8130, 6700 EW Wageningen

Tel: (0317) 48 43 10; Fax (0317) 48 60 94; e-mail: [office.cis@wur.nl](mailto:office.cis@wur.nl)

---

De reeks WOt-rapporten is een uitgave van de unit Wettelijke Onderzoekstaken Natuur & Milieu, onderdeel van Wageningen UR. Dit rapport is verkrijgbaar bij het secretariaat . Het rapport is ook te downloaden via [www.wotnatuurenmilieu.wur.nl](http://www.wotnatuurenmilieu.wur.nl).

**Wettelijke Onderzoekstaken Natuur & Milieu**, Postbus 47, 6700 AA Wageningen

Tel: (0317) 47 78 44; Fax: (0317) 42 49 88; e-mail: [info.wnm@wur.nl](mailto:info.wnm@wur.nl); Internet: [www.wotnatuurenmilieu.wur.nl](http://www.wotnatuurenmilieu.wur.nl)

Alle rechten voorbehouden. Niets uit deze uitgave mag worden veelevoudigd en/of openbaar gemaakt door middel van druk, fotokopie, microfilm of op welke andere wijze ook zonder voorafgaande schriftelijke toestemming van de uitgever. De uitgever aanvaardt geen aansprakelijkheid voor eventuele schade voortvloeiend uit het gebruik van de resultaten van dit onderzoek of de toepassing van de adviezen.

# Inhoud

|  |           |
|--|-----------|
| <b>Voorwoord</b>                                 | <b>7</b>  |
| <b>Samenvatting</b>                              | <b>9</b>  |
| <b>Summary</b>                                   | <b>11</b> |
| <b>Lijst van afkortingen</b>                     | <b>13</b> |
| <b>1 Inleiding</b>                               | <b>15</b> |
| 1.1 Probleemstelling                             | 15        |
| 1.2 Onderzoeksvragen                             | 16        |
| 1.3 Conceptueel kader                            | 17        |
| 1.3.1 Frames en framing                          | 17        |
| 1.3.2 Argumenten                                 | 19        |
| 1.3.3 Betrokkenheid                              | 20        |
| 1.4 Onderzoeksmethodiek                          | 21        |
| 1.4.1 Case study: de Drentsche Aa                | 21        |
| 1.4.2 Dataverzameling: selectie van respondenten | 21        |
| 1.4.3 Operationalisering en codering             | 22        |
| 1.4.4 Status van de conclusies                   | 23        |
| 1.5 Leeswijzer                                   | 24        |
| <b>2 Context: Het Drentsche Aa gebied</b>        | <b>25</b> |
| 2.1 Gebiedsbeschrijving                          | 25        |
| 2.2 Beleidsgeschiedenis                          | 26        |
| <b>3 Perspectieven op natuur</b>                 | <b>29</b> |
| 3.1 Inleiding                                    | 29        |
| 3.2 Identiteit en karakterisering                | 29        |
| 3.2.1 Samengevat                                 | 36        |
| 3.2.2 Natuur en Landschap                        | 37        |
| 3.2.3 Samengevat                                 | 40        |
| 3.2.4 Besluit                                    | 41        |
| <b>4 Argumenten</b>                              | <b>43</b> |
| 4.1 Inleiding                                    | 43        |
| 4.2 Lies   | 43        |
| 4.2.1 Objectiverende argumenten                  | 43        |
| 4.2.2 Ervaringsgerichte argumenten               | 44        |
| 4.2.3 Morele argumenten                          | 44        |
| 4.2.4 Argumenten tijdens het gesprek             | 45        |
| 4.3 Jan  | 45        |
| 4.3.1 Objectiverende argumenten                  | 45        |
| 4.3.2 Ervaringsgerichte argumenten               | 46        |
| 4.3.3 Morele argumenten                          | 46        |
| 4.3.4 Argumenten tijdens het gesprek             | 46        |
| 4.4 Jacob  | 47        |
| 4.4.1 Objectiverende argumenten                  | 47        |
| 4.4.2 Ervaringsgerichte argumenten               | 47        |

|          |  |           |
|----------|--|-----------|
| 4.4.3    | Morele argumenten                                | 48        |
| 4.4.4    | Argumenten tijdens het gesprek                   | 48        |
| 4.5      | Kees   | 48        |
| 4.5.1    | Objectiverende argumenten                        | 48        |
| 4.5.2    | Ervaringsgerichte argumenten                     | 49        |
| 4.5.3    | Morele argumenten                                | 49        |
| 4.5.4    | Argumenten tijdens het gesprek                   | 50        |
| 4.6      | Inge   | 50        |
| 4.6.1    | Objectiverende argumenten                        | 50        |
| 4.6.2    | Ervaringsgerichte argumenten                     | 51        |
| 4.6.3    | Morele argumenten                                | 51        |
| 4.6.4    | Argumenten tijdens het gesprek                   | 51        |
| 4.7      | Gerard   | 52        |
| 4.7.1    | Objectiverende argumenten                        | 52        |
| 4.7.2    | Ervaringsgerichte argumenten                     | 52        |
| 4.7.3    | Morele argumenten                                | 53        |
| 4.7.4    | Argumenten tijdens het gesprek                   | 53        |
| 4.8      | Besluit  | 53        |
| <b>5</b> | <b>Motivatie voor betrokkenheid</b>              | <b>57</b> |
| 5.1      | Inleiding  | 57        |
| 5.2      | Lies   | 57        |
| 5.2.1    | Motivatie om betrokken te raken                  | 57        |
| 5.2.2    | Motivatie om betrokken te blijven                | 58        |
| 5.3      | Jan  | 58        |
| 5.4      | Kees   | 58        |
| 5.4.1    | Motivatie om betrokken te raken                  | 58        |
| 5.4.2    | Motivatie om betrokken te blijven                | 59        |
| 5.5      | Jacob  | 60        |
| 5.5.1    | Motivatie om betrokken te raken                  | 60        |
| 5.5.2    | Motivatie om betrokken te blijven                | 60        |
| 5.6      | Inge   | 60        |
| 5.6.1    | Motivatie om betrokken te raken                  | 60        |
| 5.6.2    | Motivatie om betrokken te blijven                | 61        |
| 5.7      | Gerard   | 61        |
| 5.7.1    | Motivatie om betrokken te raken                  | 61        |
| 5.7.2    | Motivatie om betrokken te blijven                | 62        |
| 5.8      | Besluit  | 62        |
| <b>6</b> | <b>Overzicht van de bevindingen</b>              | <b>65</b> |
| 6.1      | Inleiding  | 65        |
| 6.2      | Landschapsdiversiteitsperspectief                | 65        |
| 6.3      | Functionaliteitsperspectief                      | 65        |
| 6.4      | Biodiversiteitsperspectief                       | 66        |
| 6.5      | Besluit  | 67        |
| <b>7</b> | <b>Conclusies en discussie</b>                   | <b>69</b> |
| 7.1      | Inleiding  | 69        |
| 7.2      | Conclusies                                       | 69        |
| 7.3      | Discussie en aanbevelingen voor verder onderzoek | 71        |
|          | <b>Literatuur</b>                                | <b>73</b> |
|          | <b>Appendix 1 Gespreksonderwerpen</b>            | <b>77</b> |



## Voorwoord

Uit de jaarlijkse Natuurbalans van het Milieu- en Natuurplanbureau (MNP) blijkt dat het gevoerde natuurbeleid resultaten boekt. Tegelijkertijd wordt echter geconstateerd dat de Nederlandse biodiversiteit en landschapskwaliteit nog altijd afnemen. Het verlies van biodiversiteit en landschapskwaliteit wordt vaak toegeschreven aan een kloof tussen burger en beleid. Daarom wordt er naar gestreefd om burgers zo veel mogelijk te betrekken bij natuur- en landschapsbeleid. Want hoewel veel burgers natuur en landschap minnend zijn, lijkt het niet hun eerste wens te zijn om actief betrokken te zijn bij natuur en landschap.

Vanuit deze gedachte is in opdracht van het Milieu- en Natuurplanbureau een onderzoek gestart naar de manier waarop betrokkenheid van burgers bij natuur en landschap beter begrepen kan worden om via die weg bij te dragen aan de biodiversiteit en landschapskwaliteit in Nederland. Dit is onderzocht in het Drentsche Aa-gebied, een gebied waarin veel initiatieven zijn genomen om burgers bij natuur en landschap te betrekken en daarmee invulling te geven aan communicatieve sturing. Er is speciale aandacht geschonken aan de frames die burgers inzetten met betrekking tot natuur en landschap en de argumenten die zij gebruiken om deze frames te legitimeren. Vervolgens is er gekeken of er een verband is tussen de frames van burgers, de argumenten die ze gebruiken en hun betrokkenheid bij natuur en landschap.

We zouden graag een aantal mensen willen bedanken zonder wie dit onderzoek niet mogelijk was geweest. We willen Saskia Ligthart en Birgit Elands bedanken voor hun waardevolle inhoudelijke bijdrage, de fijne samenwerking en het in ons gestelde vertrouwen. Aan dit onderzoek heeft een groot aantal burgers uit het Nationaal beek- en esdorpenlandschap de Drentsche Aa mee gewerkt. Deze mensen hebben veel tijd besteed aan onze lastige vragen en hun inbreng was onmisbaar voor dit onderzoek. We willen hen graag bedanken voor de waardevolle gesprekken waar de resultaten van dit onderzoek op gebaseerd zijn.

*Severine van Bommel, Noelle Aarts en Esther Turnhout*



## Samenvatting

Dit onderzoek geeft inzicht in de betrokkenheid van burgers bij natuur en landschap. Betrokkenheid van burgers wordt als een belangrijke voorwaarde gezien voor het oplossen van een aantal hardnekkige problemen waar we in onze samenleving mee te maken hebben, zoals het verlies aan biodiversiteit en de degradatie van natuur en landschap. De betrokkenheid van burgers bij natuur en landschap laat volgens het Ministerie van LNV echter nog wel wat te wensen over. Hoewel veel burgers de wenselijkheid van natuur wel erkennen, lijkt 'meedoen met het natuurbeleid' niet hun eerste wens. Communicatieve sturing in een governance context zou een hulpmiddel kunnen zijn om deze betrokkenheid te vergroten.

In dit onderzoek gaan we na of de betrokkenheid van burgers samen hangt met de manier waarop burgers over natuur spreken. We doen dit door te kijken:

1. Naar de frames die burgers naar voren schuiven met betrekking tot natuur en landschap;
2. Naar de argumenten die burgers inzetten om hun frames te legitimeren;
3. Hoe het verband kan worden begrepen tussen de aard van betrokkenheid, de frames die burgers naar voren brengen met betrekking tot natuur en landschap en de argumenten die ze inzetten ter legitimering daarvan.
4. Vervolgens analyseren we de relatie tussen onze bevindingen en de mogelijkheden voor communicatieve sturing in een governance context.

We hebben de betrokkenheid van burgers door middel van een case study onderzocht in het Nationaal beek- en esdorpenlandschap Drentsche Aa. Vanwege de vele initiatieven in dit gebied om burgers bij natuur en landschap te betrekken beschouwen we dit als een goed voorbeeld van communicatieve sturing in een governance context.

We hebben gesprekken gevoerd met 28 burgers die op verschillende manieren betrokken waren bij natuur en landschap. Op basis van deze gesprekken konden we verschillende groepen burgers onderscheiden:

1. Landschapsdiversiteitsperspectief: Ten eerste bleek er een groep burgers te zijn die hun identiteit als 'inwoner' naar voren brachten in verband met natuur en landschap. Het natuur- en landschapsframe van deze groep kenmerkt zich door de nadruk op diversiteit in landschapstypen. Inwoners legitimeren hun perspectief met zowel ervaringsargumenten (waarin ze voornamelijk verwijzen naar een belevenis) als objectiverende argumenten (waarin ze verwijzen naar beleid of wetenschap). Ze zijn bij natuur en landschap betrokken vanuit een bepaald probleembesef dat vooral de gevolgen betreft van natuur- en landschapsbeleid voor hun eigen leefomgeving. Als ze geen probleem ervaren, zijn ze ook niet gemotiveerd om betrokken te zijn bij natuur en landschap.
2. Functionaliteitsperspectief: Ten tweede bleek er een groep burgers te zijn die hun identiteit als 'landbouwer' naar voren brachten in verband met natuur en landschap. Het natuur- en landschapsframe van deze groep kenmerkt zich door de nadruk op functionaliteit van natuur of landschap. Ze legitimeren hun frame met zowel ervaringsargumenten (waarin ze voornamelijk verwijzen naar een belevenis) als objectiverende argumenten (waarin ze verwijzen naar beleid). Zij zijn net als inwoners bij natuur en landschap betrokken vanuit een bepaald probleembesef dat betrekking heeft op hun dagelijkse handelen.
3. Biodiversiteitsperspectief: Ten derde bleek er een groep burgers te zijn die hun identiteit als 'vrijwilliger' naar voren brachten in verband met natuur en landschap. Het natuur- en landschapsframe van deze groep kenmerkt zich door de nadruk op biodiversiteit. Deze groep maakt gebruik van een wetenschappelijk discours, met andere woorden, ze

gebruiken veel wetenschappelijke concepten zoals bijvoorbeeld 'biodiversiteit', 'gradiënten' of 'biotop'. Ze legitimeren hun frame met zowel ervaringsargumenten (waarin ze voornamelijk verwijzen naar een belevenis) als objectiverende argumenten (waarin ze verwijzen naar wetenschap). Zij zijn bij natuur en landschap betrokken vanuit een inhoudelijke passie, een soort ideaal met betrekking tot de natuur.

Daar waar de eerste twee groepen burgers betrokken zijn vanwege een door hen gepercipieerd probleem, is de laatste groep burgers betrokken op basis van hun liefde voor de natuur. Omdat de betrokkenheid van burgers met een landschapsdiversiteits-, en functionaliteitsperspectief gericht is op het beïnvloeden van beleid, leidt teleurstelling in deze vaak tot afhaken. Burgers die betrokken zijn vanuit een biodiversiteitsperspectief trekken zich minder aan van mogelijke invloed op het beleid. Zij gaan gewoon hun gang. Hun betrokkenheid is daarmee niet alleen autonomer, maar ook duurzamer. Aan de ene kant betekent dit dat ze moeilijker te sturen zijn omdat zij zich onafhankelijk opstellen van beleid. Aan de andere kant is hun betrokkenheid bij natuur en landschap daardoor wel duurzaam.

Het onderzoek heeft een verhaal opgeleverd waar het gaat om het heldere onderscheid in twee typen betrokkenheid, gerelateerd aan hoe daar in het beleid mee om te gaan is. Het zegt iets over kennis van burgers versus kennis van experts, namelijk dat burgers zeker ook objectiverende kennis (expert knowledge) gebruiken teneinde hun praktijken te legitimeren. Er kan dus niet zo maar vanuit gegaan worden dat burgers enkel emoties of beperkte ervaringen naar voren schuiven om hun perspectieven op natuur en landschap te legitimeren. Kortom, er zijn verschillende manieren waarop mensen betrokken kunnen zijn bij natuur en natuurbeleid en daar kan rekening mee worden gehouden wanneer we burgers willen aanspreken op en betrekken bij natuur en natuurbeleid.

## Summary

This study has assessed the extent to which the Dutch public is involved in nature and the landscape. Public involvement is seen as a major requirement for solving a number of Dutch society's persistent problems, including loss of biodiversity and the degradation of nature and the landscape. In the opinion of the Dutch Ministry of Agriculture, Nature and Food Safety, public involvement in nature and landscape issues needs to be further increased. Although many citizens agree that natural green spaces are desirable, they do not appear to be keen to 'get involved in policymaking'. A possible instrument to increase their involvement could be the use of communicative policies in a governance context.

The study examines whether public involvement is linked to the way people talk about nature, by analysing:

1. the 'frames' citizens refer to in relation to nature and the landscape;
2. the arguments citizens use to justify their frames;
3. the relationships between the nature of the involvement, the frames citizens refer to in relation to nature and the landscape and the arguments they use to justify these frames;
4. the relationship between our findings and the opportunities for communicative policies in a governance context.

We have undertaken a case study on public involvement by examining one of the areas designated as 'national landscapes' in the Netherlands, called Nationaal beek- en esdorpenlandschap Drentsche Aa, an area characterised by brook valleys and typical villages with houses clustered around a central green. We regarded this area as a suitable example of communicative policies in a governance context, in view of the many local initiatives to get the public involved in issues of nature and the landscape.

We have interviewed 28 citizens who were involved in nature and landscape issues in various ways. The findings allowed us to distinguish three groups of citizens, characterised by three different perspectives:

1. The perspective of *landscape diversity*. The first group of citizens relates nature and the landscape to their identity as 'residents'. The nature and landscape frame referred to by this group is characterised by its emphasis on the diversity of landscape types. The residents justify their perspective with arguments relating to their own experience (referring to what they have personally experienced) as well as more objective arguments (referring to policy or research findings). They feel involved in issues of nature and the landscape because they perceive certain aspects as problematic, especially in terms of the consequences of nature and landscape policies for their own everyday environment. They will only become involved in nature and landscape issues if they perceive a problem.
2. The perspective of *functionality*: the second group of citizens relates nature and the landscape to their identity as 'farmers'. The nature and landscape frame put forward by this group is characterised by its emphasis on functional aspects. They justify their frame with arguments relating to their own experience (referring to what they have personally experienced) as well as more objective arguments (referring to policy). Like the 'residents', they are involved in nature and landscape issues because they perceive certain problems in relation to their everyday work.

3. The perspective of *biodiversity*: the third group of citizens relates nature and the landscape to their identity as 'volunteer conservationists'. The nature and landscape frame referred to by this group is characterised by its emphasis on biodiversity. This group makes use of a scientific discourse, i.e., they tend to use various concepts from science, such as 'biodiversity', 'gradients' and 'biotope'. They justify their frame with arguments relating to their own experience (referring to what they have personally experienced) as well as more objective arguments (referring to research findings). They feel involved in issues of nature and the landscape because they feel intrinsically passionate about nature as such, and entertain certain ideals about nature.

Whereas the first two groups feel involved in nature and landscape issues because they perceive certain problems, the third group is involved through its love of nature. Since the aim of those citizens whose involvement is based on a landscape diversity or functional perspective is to influence policymaking, they often end their involvement when they are disappointed in this respect, whereas citizens whose involvement is based on a biodiversity perspective are less concerned with their influence on policymaking. They will persist in their efforts anyway, which makes their commitment not only more autonomous, but also more permanent. On the one hand, this means they are harder to control, as they tend to maintain a certain distance from policymaking, but on the other hand, it makes their involvement more reliable in the longer term.

The study has shown that two types of involvement can be distinguished, and has related these to opportunities for policymakers to address them. The findings relate to the distinction between knowledge provided by citizens and knowledge provided by experts: they show that objective knowledge (expert knowledge) is sometimes also used by citizens to justify their actions. It should not be simply assumed that citizens will only use emotions or limited personal experiences to justify their perspectives on nature and the landscape. In short, people may be involved in policy issues on nature and the landscape in various ways, which can be taken into account in attempts to get citizens involved in nature issues and nature policy.

## Lijst van afkortingen

|           |   |
|-----------|---|
| BIO Plan: | Beheer-, Inrichting-, en Ontwikkelingsplan  |
| BOKD:     | Brede Overleggroep Kleine Dorpen  |
| DOP:      | Dorpsomgevingsplan  |
| FLORON:   | Floristisch Onderzoek Nederland   |
| IVN:      | Vereniging voor natuur- en milieueducatie, vroeger Instituut voor Natuur-<br>beschermingseducatie |
| KNNV:     | Koninklijke Nederlandse Vereniging voor Veldbiologie  |
| NAJK:     | Nederlands Agrarisch Jongeren Contact   |
| NBEL:     | Nationaal Beek-, en Esdorpen Landschap  |
| NLTO:     | Land en Tuinbouw Organisatie Noord  |
| RIN:      | Rijks Instituut voor Natuurbeheer   |
| SOVON:    | Samenwerkende Organisaties Vogel Onderzoek Nederland  |
| VCNP:     | Voorlopige Commissie Nationale Parken   |
| WFD:      | Werkgroep Florakartering Drenthe  |





# 1 Inleiding

## 1.1 Probleemstelling

Onder invloed van maatschappelijke processen, zoals globalisering, regionalisering en de toegenomen invloed van informatietechnologie, is er sprake van een verschuiving van 'government' naar 'governance'. Daar waar 'government' bestuur met name gekenmerkt werd door een top-down regulering, ontwikkelen zich in een governance context nieuwe vormen van bestuur, gericht op samenwerking, waarbij staat, markt en burgers deelnemen aan een verscheidenheid van netwerken (Hajer et al., 2004). Door deze verschuiving heeft communicatieve sturing ook een andere invulling gekregen. Was communicatieve sturing in een 'government' context vooral gericht op het informeren en voorlichten van burgers over overheidsbeleid, de focus van communicatieve sturing in een 'governance' context ligt op het betrekken van burgers bij het formuleren en implementeren van overheidsbeleid. In dit onderzoek zullen we ons richten op communicatieve sturing in een governance setting. Meer specifiek richten we de aandacht op de betrokkenheid van burgers bij overheidsbeleid.

In een governance context is één van de motieven voor het betrekken van burgers bij het formuleren en implementeren van overheidsbeleid, het dichten van de gepercipieerde kloof tussen burger en beleid (Pröpper en Ter Braak, 1996; Hendriks en Tops, 2001). Deze kloof tussen burger en beleid wordt als een probleem ervaren. Als burgers zich niet kunnen identificeren met de beleidsproducten die het openbaar bestuur tot stand brengt, keren ze zich af van beleid en politiek, zo is de gedachte. Een aantal hardnekkige problemen waar de samenleving mee geconfronteerd wordt, zoals o.a. een verlies aan biodiversiteit en een degradatie van natuur en landschap, worden mede toegeschreven aan deze kloof (Klijn en Koppenjan, 1998). Een gebrek aan draagvlak voor natuurbeleid, zo redeneert men, leidt tot een gebrek aan mogelijkheden om natuur te ontwikkelen en te behouden. Burgers raken vervreemd van de natuur, maken er geen deel meer van uit en voelen zich er niet langer verantwoordelijk voor. Daardoor wordt niet alleen het natuurbeleid kwetsbaar, maar ook de natuur zélf.

Er wordt dan ook grote nadruk gelegd op het (vroegtijdig) betrekken van burgers en andere belanghebbenden bij de vorming van beleid, ook met betrekking tot natuur. In natuurbeleidsplannen komt deze wens dan ook expliciet tot uitdrukking. Zo staat in de nota *Natuur voor mensen, mensen voor natuur* (Ministerie van LNV, 2000) het volgende:

*"Het kabinet verwacht dat de verantwoordelijkheid voor natuur breed wordt opgepakt in de samenleving".*

De rijksoverheid wil dus met deze nota de verantwoordelijkheid voor natuur- en landschapsbeleid mede bij andere overheden en bij particulieren leggen. Volgens het Ministerie vindt het streven naar medeverantwoordelijkheid langzaam, maar nog niet voldoende weerklank en zijn burgers op dit moment nog onvoldoende betrokken bij natuur- en landschapsbeleid (Leroy en Gersie, 2004). Want hoewel opiniepeilingen laten zien dat

Nederlandse burgers zeer natuurminnend zijn<sup>1</sup>, lijkt ondanks die brede erkenning van de wenselijkheid van natuur, het 'meedoen met het natuurbeleid' niet de eerste wens van burgers. Veel burgers hebben iets met natuur, maar niets met natuurbeleid. Deze gedachtegang roept de logische vraag op hoe deze (on)betrokkenheid van burgers bij natuurbeleid begrepen kan worden.

In dit onderzoek gaan we na of de betrokkenheid van burgers samen hangt met de manier waarop burgers natuur en landschap 'framen' inclusief de legitimering van deze frames. Met Van Woerkum (2002) kunnen we namelijk constateren dat beleidsmakers en burgers allebei een andere 'taal' spreken. Daar waar beleidsmakers voornamelijk een 'objectiverende taal' spreken, spreken burgers volgens Van Woerkum (2002) voornamelijk een 'ervaringstaal'. En, zo is de gedachte, wanneer de taal van burgers en beleidsmakers niet op elkaar aansluit, wordt het moeilijk om tot een gezamenlijke besluitvorming te komen.

We zullen in dit onderzoek burgers – die verschillende rollen spelen in natuur- en landschapsbeleid – laten spreken over natuur en landschap. Deze gesprekken zullen we analyseren om erachter te komen hoe burgers natuur en landschap framen. Vervolgens zullen we analyseren met welke argumenten burgers hun frames legitimeren en wat hun motivatie voor betrokkenheid is. Zo kunnen we nagaan of er een samenhang is tussen het gebruik van bepaalde frames, de argumenten die burgers inzetten om hun frames te legitimeren, en de manier waarop burgers betrokken zijn bij natuur en landschap.

Ons onderzoek speelt zich af in het Drentsche Aa-gebied, dat we, vanwege de vele verschillende initiatieven om burgers bij natuur en landschap te betrekken, beschouwen als een voorbeeld van communicatieve sturing in een governance setting.

## 1.2 Onderzoeksvragen

Met dit onderzoek beogen we inzicht te krijgen in de manier waarop de betrokkenheid van burgers bij natuur- en landschapsbeleid begrepen kan worden. We willen daarmee een bijdrage leveren aan het vergroten van deze betrokkenheid. We proberen daarbij antwoord te vinden op de volgende vraag:

*Hoe kan de betrokkenheid van burgers bij natuur- en landschapsbeleid begrepen worden in een governance context van communicatieve sturing?*

We zullen deze vraag beantwoorden aan de hand van de volgende deelvragen:

1. Welke perspectieven met betrekking tot natuur en landschap schuiven burgers naar voren?
  - a. Hoe 'framen' burgers zichzelf (identiteit) m.b.t. natuur en landschap?
  - b. Hoe 'framen' burgers anderen (karakterisering) m.b.t. natuur en landschap?
  - c. Hoe 'framen' burgers natuur en landschap?
2. Met welke argumenten legitimeren burgers hun perspectieven?
3. Op welke manier zijn burgers betrokken bij natuur- en landschapsbeleid?
  - a. Welke motivatie hebben burgers om betrokken te zijn bij natuur- en landschapsbeleid?

---

<sup>1</sup> Gezien hun recreatiegedrag maken ze volop gebruik van de natuur: volgens het CBS maakt zeker de helft van de Nederlanders minstens 1 keer per maand een uitstapje in de vrije natuur. Verder manifesteert de maatschappelijke betrokkenheid zich onder andere in de vier miljoen leden en donateurs van natuurbeschermingsorganisaties.

- b. Welke motivatie hebben burgers om betrokken te blijven bij natuur- en landschapsbeleid?
4. Hoe kan het verband worden begrepen tussen de perspectieven die burgers naar voren schuiven met betrekking tot natuur en landschap (inclusief de argumenten ter legitimering van deze perspectieven) en hun betrokkenheid bij natuur- en landschapsbeleid?

Omdat het hier vragen betreft 'hoe' en 'welke' en niet 'hoeveel', of 'in welke mate' hebben we gekozen voor een kwalitatief interview gebaseerd op gesprekken met zorgvuldig gekozen respondenten (Bernard, 1994, zie ook 1.4).

### 1.3 Conceptueel kader

Voor ons onderzoek maken we gebruik van theorieën uit de antropologie, communicatiewetenschappen, beleidswetenschappen en sociologie. Met behulp van theoretische noties rond frames en framing (Gray, 2003 Schön & Rein, 1996 Goffman, 1974 Bateson, 1979) zullen we laten zien op welke manier burgers niet alleen natuur en landschap percipiëren maar ook hoe zij zichzelf (identiteit) en anderen (karakterisering) zien met betrekking tot natuur en landschap. Vervolgens zullen we aan de hand van eerder werk van Aarts (1998), Aarts en te Molder (1998) en Neuvel en Aarts (2004) een overzicht geven van argumenten die burgers zouden kunnen gebruiken om hun 'frames' te legitimeren. Tot slot zullen we met behulp van het werk van Volker et al (1998), Lawrence en Turnhout (in prep.) en Ellis en Waterton (2005) een overzicht geven van verschillende vormen van betrokkenheid.

#### 1.3.1 Frames en framing

Om inzicht te krijgen in de manier waarop mensen d.m.v. communicatieve sturing in een governance context bij natuur- en landschapsbeleid betrokken kunnen worden, moeten we inzicht krijgen in de manier waarop mensen hun betrokkenheid bij natuur en landschap uitdrukken. Het uitgangspunt van deze studie is dat mensen hun betrokkenheid bij natuur en landschap uitdrukken met behulp van bepaalde perspectieven en frames die zij in interactie construeren, hanteren en legitimeren. Met behulp van theorieën rondom framing (Bateson, 1979; Goffman, 1974; Schön & Rein, 1994; Gray, 2003) worden perspectieven die mensen met betrekking tot natuur en landschap in interactie naar voren brengen achterhaald.

Frames en framing hebben betrekking op een voorstellingsproces waarin we weergeven of uitdrukken hoe we betekenis geven aan dingen (Gray, 2003). De meeste definities van frames delen de aanname dat frames ons helpen om onze kennis en ervaring te organiseren en om de betekenis van nieuwe informatie te sorteren en te voorspellen. Hanke et al. (2002) definieert het als volgt:

*“Generally speaking, frames are interpretations we make of the world that motivate action”.*

In navolging van Bateson gebruikt Gray (2003) twee stoeiende broertjes als voorbeeld om het concept framing uit te leggen. De jongetjes stoeien, doen elkaar geen pijn. Tot één van de jongetjes de ander een tik geeft. De ander stopt meteen met spelen, ineens is het geen spel meer. Ze slaan elkaar en doen elkaar pijn, omdat ze allebei het ontstane gevecht proberen te winnen. De twee broertjes hadden pret, tot één van de twee pijn in zijn oor voelde. Plotseling klopt het frame 'spelen' niet meer met de ervaring. Pijn hoort niet bij spelen en als reactie op de pijn 'reframet' het jongetje de interactie als gevecht met als reactie het slaan van het

andere jongetje. Het tweede jongetje zal als gevolg hiervan de interactie ook 'reframen' als gevecht en terug slaan.

We construeren frames door middel van het sorteren en categoriseren van onze ervaringen; het afwegen van nieuwe informatie ten opzichte van onze eerdere interpretaties, dit met het oog op de doelen die we proberen te bereiken (Gray, 2003; 12). Zo kunnen natuurbeschermingsorganisaties een stuk land framen in termen van biodiversiteit en zeldzaamheid terwijl boeren hetzelfde stuk land framen in termen van productiemogelijkheden. Beide groepen zullen het stuk land dus ook op verschillende manieren willen beheren. Wat een kwestie van urgentie en verantwoordelijkheid is voor de ene groep (het beschermen van kwetsbare natuurwaarden voor latere generaties) is een kwestie van intensivering en hoge productie voor de andere. Beide groepen zullen niet allen natuur en landschap op een andere manier framen, maar ook hun eigen rol en de rol van anderen.

Door een gebeurtenis, een individu of een interactie te 'framen', geven we er een speciale betekenis aan. Door dit proces focussen we onze aandacht op een gebeurtenis of onderwerp doordat we betekenis en belang toekennen aan elementen binnen het frame en deze losmaken van wat buiten het frame plaatsvindt (Buechler, 2000, 41 in: Gray, 2003). Hoewel individuen frames gebruiken om betekenis te geven aan hun ervaringen, ontstaan frames altijd in interactie. Individueel, hangt de keuze voor een bepaald frame af van de aanwijzingen die anderen in een interactie geven evenals het repertoire van frames dat al in het geheugen aanwezig is (Bateson, 1979; Gray, 2003). In een sociale context gezien, is het frame dat we in interactie construeren afhankelijk van de culturele en sociale context waarin wij ons bevinden (Schon en Rein, 1994). Een belangrijk aspect van frames is dat ze niet statisch zijn, maar steeds opnieuw worden geconstrueerd. Frames zijn iteratief: zij bepalen de interactie én worden gevormd in de interactie door de ervaringen, verwachtingen en belangen van de mensen op dat moment.

In deze studie hebben we drie soorten frames bestudeerd: identiteitsframes, karakteriseringsframes en natuur- en landschapsframes. We hebben voor deze drie frames gekozen omdat deze weergeven hoe burgers zichzelf en hun eigen verantwoordelijkheid voor natuur en landschap framen (identiteitsframes), hoe burgers anderen en hun verantwoordelijkheid m.b.t. natuur en landschap framen (karakteriseringsframes) en hoe burgers natuur en landschap framen (natuur- en landschapsframes) (Hanke et al., 2002; Gray, 2003).

Ieder construeert identiteitsframes. Die identiteiten komen voort uit de manier waarop mensen zichzelf zien in relatie tot anderen. Hoe lastiger het wordt om aan de gekozen identiteit te voldoen in een specifieke situatie, hoe meer men zich gaat verzetten tegen de situatie. Typische reacties van mensen wier identiteit bedreigd wordt zijn bijvoorbeeld het negeren van informatie, het opzoeken van mensen met gelijke ideeën en het karakteriseren van anderen (Gray, 2003). Tegelijkertijd worden ook karakteriseringsframes geconstrueerd waarin een identiteit toegekend wordt aan anderen.

Karakterisering is een beschrijving van anderen. Karakteriseringsframes hangen vaak samen met identiteitsframes, ze dienen ervoor om de eigen identiteit te versterken en de eigen acties t.o.v. de ander te legitimeren (Gray, 2003). Deze karakterisering is meestal een generalisering of aanname die mensen maken t.a.v. alle leden van een bepaalde groep, gebaseerd op een imago dat de mensen uit die groep toebedeeld krijgen. Door andere een bepaald 'label' op te plakken kunnen we laten zien waarmee we ons onderscheiden van de ander. In de meeste gevallen is dit niet meer dan een manier om effectief met elkaar om te gaan. We moeten immers een idee hebben van wie andere mensen zijn t.o.v. onszelf, wat ze doen, wat

acceptabel is en wat niet. Soms is er sprake van negatieve karakterisering waarbij bijv. de legitimiteit van anderen wordt ondermijnd of twijfel wordt gezaaid over de motivaties van anderen (Burgess, 2005).

In situaties waarin de omgeving een belangrijke rol speelt, zullen mensen er bepaalde frames over natuur en landschap op na houden. Onderzoek naar frames in conflicten rond natuurlijke hulpbronnen (Hanke et al., 2002 en Gray, 2004) laat zien dat verschillende partijen verschillende frames ontwikkelen over wat natuur en landschap is. Met betrekking tot natuur en landschap zullen mensen specifieke natuur- en landschapsframes inzetten die hun dagelijkse praktijken legitimeren. Deze frames hebben tot doel uitdrukking te geven aan wat natuur en landschap voor hen is of zou moeten zijn. In deze studie gaan wij er vanuit dat mensen natuur en landschap framen aan de hand van hun overtuigingen, waarden, normen, kennis en belangen op een bepaald moment. We hebben onderzocht hoe burgers in interactie met de onderzoeker natuur en landschap framen, welke aspecten van natuur en landschap daarmee worden benadrukt en welke juist op de achtergrond worden geplaatst. Door de frames die zij in interactie naar voren brengen te analyseren hopen we meer te weten te komen over de manier waarop burgers over natuur spreken (inclusief ervaringen en associaties) en de wijze waarop deze taal een rol speelt bij het uitdrukken en vormgeven van betrokkenheid bij natuur en landschap.

### 1.3.2 Argumenten

Om inzicht te krijgen in de manier waarop burgers over natuur en landschap spreken, moeten we inzicht krijgen in de argumenten die burgers inzetten om hun frames te legitimeren. Met behulp van de bestaande literatuur rond 'argumenten' worden de argumenten die burgers kunnen inzetten geanalyseerd.

Eerder onderzoek naar argumenten die mensen gebruiken om hun posities te legitimeren van Aarts (1998), Aarts en te Molder (1998) en Neuvel en Aarts (2004) heeft geresulteerd in een onderscheid tussen drie typen argumenten waar mensen gebruik van maken bij het opbouwen van een redenering:

- Objectiverende argumenten: Objectiverende argumenten staan los van persoonlijke meningen, opvattingen of ervaringen. Ze worden als objectieve beschrijvingen van de werkelijkheid naar voren gebracht.
- Ervaringsgerichte argumenten: Naast objectiverende argumenten kunnen mensen ook verwijzen naar hun eigen ervaringen of die van iemand anders. Het is hier de unieke ervaring van de persoon zelf of de persoonlijke ervaring van anderen die naar voren wordt gebracht.
- Morele argumenten: Dit type argument verwijst naar ethische waarden, overtuigingen of principes. Het verwijst niet zozeer naar wat 'waar' of 'niet waar' is, maar eerder naar wat bijvoorbeeld 'aanvaardbaar' of 'rechtvaardig' is.

De argumenten die burgers inzetten om hun redeneringen te onderbouwen laten zien waar burgers zich op baseren als ze in interactie met de onderzoeker geloofwaardigheid proberen op te bouwen voor hun uitspraken. Vervolgens zal onderzocht worden of dit samenhangt met de manier waarop burgers betrokken zijn bij natuur- en landschapsbeleid.

### 1.3.3 Betrokkenheid

Om inzicht te krijgen in de manier waarop mensen door communicatieve sturing in een governance context bij natuur- en landschapsbeleid betrokken kunnen worden, moeten we niet alleen inzicht krijgen in de manier waarop mensen hun betrokkenheid bij natuur en landschap uitdrukken (perspectieven, frames en argumenten), maar we moeten ook inzicht krijgen in de manier waarop ze hun betrokkenheid vormgeven. Met behulp van de bestaande literatuur rond 'betrokkenheid' worden de verschillende manieren geanalyseerd waarop burgers betrokken kunnen raken en blijven.

Eerder onderzoek heeft laten zien dat vooral motieven belangrijke inzichten kunnen opleveren als het gaat om het begrijpen van de (on)betrokkenheid van burgers in natuur en landschap (o.a. Volker et al, 1998; Lawrence & Turnhout, in prep. en Ellis & Waterton, 2005). Volker et al (1998) laten zien dat vrijwilligers in natuur en landschap vooral gemotiveerd worden vanuit de wens om 'lekker bezig te zijn' en vanuit zorg voor de achteruitgang van de natuur en niet gericht is op brede doelen zoals maatschappijverandering. Lawrence en Turnhout (in prep.) vinden vergelijkbare motieven bij vrijwilligers in natuurmonitoring in Nederland en het Verenigd Koninkrijk en laten daarnaast zien dat veel vrijwilligers, hoewel ze niet tevreden zijn met het natuurbeleid, toch doorgaan met hun vrijwilligerswerk. Ellis & Waterton (2005) leveren ook een zeer interessante bijdrage op dit gebied. Zij interpreteren het verzamelen en afgeven van data over de natuur door vrijwilligers in termen van contracten. Aan de ene kant gaat het om een contract tussen de vrijwilligers en de zogenaamde 'professionals' (waaronder beleidsmakers) maar daarnaast, en minstens zo belangrijk, is het een contract met de natuur dat de vrijwilligers hebben afgesloten.

Het onderzoek van Ellis en Waterton impliceert dat burgers vanuit twee soorten motieven betrokken kunnen raken en blijven bij natuur- en landschapsbeleid:

- Vanuit een 'contract' met professionals ofwel een bepaald probleembesef: burgers zijn betrokken bij natuur- en landschapsbeleid omdat ze een bepaald probleem ervaren. Ze hopen dat hun inbreng kan bijdragen aan het oplossen van het gepercipieerde probleem. Als het probleem opgelost is of als er geen probleem ervaren wordt, zullen ze niet (langer) betrokken zijn.
- Vanuit een 'contract' met de natuur ofwel een bepaalde passie voor de natuur: burgers zijn betrokken bij natuur- en landschapsbeleid omdat ze een passie hebben voor de natuur. Het maakt niet zo heel veel uit of er uiteindelijk iets met hun inbreng gebeurt. Ze willen 'lekker bezig zijn'.

De motieven van burgers om betrokken te raken en te blijven bij natuur- en landschapsbeleid kunnen inzicht geven in het soort betrokkenheid, de duurzaamheid van deze betrokkenheid en de autonomie van de betrokkenheid. De vraag is of burgers van andersoortige argumenten gebruik maken om frames te construeren en te legitimeren al naar gelang de aard van hun betrokkenheid. Een analyse van de typen argumenten die mensen inzetten als het gaat om natuur en landschap en door deze in verband te brengen met de aard van hun betrokkenheid, moet inzicht geven in de manier waarop de betrokkenheid van burgers bij natuur en landschap kan worden verklaard en eventueel vergroot.

## 1.4 Onderzoeksmethodiek

### 1.4.1 Case study: de Drentsche Aa

Als we er vanuit gaan dat de manier waarop burgers over natuur en landschap spreken, is ingebed in een sociale, politieke en culturele sfeer, dan is het belangrijk om het geconstrueerde karakter van frames, argumenten en betrokkenheid in gedachte te houden. Dit vraagt om de diepteanalyse van een case study-benadering (Yin, 1984). Deze benadering stelt onderzoekers in staat om specifiek aandacht te besteden aan de wijze waarop mensen hun 'waarheid' en 'realiteit' construeren in een specifieke context en dat is precies waar het ons om gaat. De case study is uitgevoerd in het Drentsche Aa-gebied.

De keuze voor het Drentsche Aa-gebied is gemaakt omdat in dit gebied burgers, zowel vanuit beleid als via concrete praktijken, betrokken zijn bij de besluitvorming in het natuurbeleid. We hebben hier te maken met een situatie waarin in ieder geval formeel geprobeerd wordt burgers zoveel mogelijk medeverantwoordelijk te maken voor natuur- en landschapsbeleid en dit maakt dat we het Drentsche Aa-gebied beschouwen als een voorbeeld van communicatieve sturing in een governance context. Een voorbeeld is de instelling van een Multi Stakeholder Platform in het gebied waarin burgers deelnemen. Daarnaast wordt het gebied gekenmerkt door een grote landschappelijke en functionele pluriformiteit. Mede daarom kunnen we verwachten dat burgers op verschillende manieren betrokken zijn bij natuur- en landschapsbeleid. Ook kunnen we verwachten dat de burgers een grote diversiteit aan frames en argumenten naar voren zullen brengen tijdens de gesprekken.

### 1.4.2 Dataverzameling: selectie van respondenten

In dit onderzoek zijn respondenten geselecteerd op basis van de rol die ze spelen in natuur- en landschapsbeleid. Het begrip 'rol' is op een pragmatische manier ingevuld, namelijk via de uiteenlopende gedragingen waarmee betrokkenheid tot uitdrukking gebracht wordt. Sommige mensen wandelen of fietsen graag in het buitengebied en tonen op die manier een zekere betrokkenheid bij de natuur. Anderen zijn lid van een natuurorganisatie of misschien zelfs wel betrokken als vrijwilliger of als natuurgids, als lid van een boomknotgroep of met het oog op het inventariseren van planten of dieren. Weer anderen nemen direct deel aan het beleidsproces door zitting te hebben in een werkgroep of deel te nemen aan discussie-, of inloopavonden. Op basis hiervan onderscheiden we vier soorten rollen:

- Vertegenwoordiger: Deze burger besluit direct mee over kwesties van natuur en landschap. Zo heeft een 'vertegenwoordiger' actief zitting in een Multi Stakeholder Platform of in een werkgroep voor besluitvorming. De input wordt meteen meegenomen in het onderhandelingsproces.
- Toehoorder: Deze burger wordt geconsulteerd of er kunnen dingen aan hem/haar medegedeeld worden. Zo kan een 'toehoorder' passief aanwezig zijn bij een inloop-, of discussieavond. Het passieve karakter verwijst naar het feit dat de keuze of er al dan niet iets met de input van deze burger gedaan wordt bij de beleidsmakers ligt.
- Vrijwilliger: Deze burger zet zich actief in voor natuur en landschap zonder dat dit vanzelfsprekend een directe invulling is van het natuurbeleid van de overheid. Voorbeelden zijn eigen initiatieven tot onderhoud, inventarisering, observering van aspecten van natuur en landschap.
- Supporter: Deze burger kan natuur heel belangrijk vinden en daar ook uiting aan geven zonder zich er actief voor in te zetten. 'Supporters' kunnen bijvoorbeeld lid zijn van een natuurorganisatie, veel wandelen en fietsen in de natuur of bewust kiezen voor het wonen in het buitengebied.

Er is met 28 burgers een gesprek gevoerd. Om ruimte te geven aan mogelijke variatie in perspectieven, hebben wij bij de selectie van burgers zoveel mogelijk diversiteit aangebracht op basis van hun rol:

- Vertegenwoordiger lokaal niveau: 6 gesprekken. We hebben 6 burgers gesproken die zitting hebben in een werkgroep van een Dorpsomgevingsplan (een Multi Stakeholder-overleg op dorpsniveau). We hebben gesproken met 2 burgers van het Dorpsomgevingsplan van Anderen, 2 burgers van het Dorpsomgevingsplan Anloo en 2 burgers van het Dorpsomgevingsplan van Gasteren.
- Vertegenwoordiger regionaal niveau: 5 gesprekken We hebben 5 burgers gesproken die zitting hebben in het Overlegorgaan (een Multi Stakeholder-overleg op regionaal niveau). We hebben gesproken met 1 vertegenwoordiger van de landbouw, 2 vertegenwoordigers van de recreatieondernemers, 1 vertegenwoordiger van de kleine esdorpen en 1 vertegenwoordiger van natuur en landschap.
- Vrijwilligers: 6 gesprekken. We hebben 6 vrijwilligers gesproken die allen gidsen in het Drentsche Aa-gebied. Daarnaast houdt 1 vrijwilliger zich bezig met het inventariseren van flora, 1 vrijwilliger is 'vogelaar', 1 vrijwilliger is geïnteresseerd in archeologie en 2 vrijwilligers noemen zichzelf 'all rounder'.
- Toehoorders: 6 gesprekken. We hebben 6 burgers gesproken die regelmatig aanwezig zijn geweest bij inloop-, of discussieavonden. Hiervan waren 5 burgers boer en 1 burger was een voormalig boswachter van Staatsbosbeheer.
- Supporters: 5 gesprekken. Tot slot hebben we 5 burgers gesproken die alleen lid waren van een natuurbeschermingsorganisatie. Deze burgers waren verder niet betrokken bij natuur of landschap.
- Onbetrokken burgers: 0 gesprekken. Er is geprobeerd om ook gesprekken te voeren met burgers die helemaal geen rol spelen in natuur- en landschapsbeleid. Er zijn 5 burgers benaderd. Allen gaven aan dat ze niet geïnteresseerd waren in een gesprek over natuur en landschap.

Ook zijn er nog gesprekken gevoerd met een vertegenwoordiger van de Brede Overleg Groep Kleine Dorpen (BOKD) en de vertegenwoordiger van de vereniging voor natuur- en milieueducatie (IVN). Beide gesprekken hebben plaatsgevonden in de beginfase van het onderzoek. Aan de vertegenwoordiger van de BOKD is gevraagd welke burgers betrokken zijn geweest bij de Dorpsomgevingsplannen. Aan de vertegenwoordiger van het IVN is gevraagd welke vrijwilligers actief waren in het Drentsche Aa-gebied. Volgens de sneeuwbalmethode is aan de deelnemers van de Dorpsomgevingsplannen en aan de vrijwilligers gevraagd of ze nog burgers kenden die wel eens naar een inloop-, of discussieavond geweest waren en of ze burgers kenden die helemaal niet betrokken waren bij natuur en landschap.

Met de geselecteerde burgers zijn gesprekken gevoerd van één tot anderhalf uur. We spreken nadrukkelijk niet van interviews maar van gesprekken omdat we ervan uit gaan dat het antwoord van mensen op bepaalde vragen tot stand komt in interactie met de onderzoeker. Het uitgangspunt is immers dat mensen in interactie bepaalde frames naar voren brengen. Voor een beter beeld van het soort van onderwerpen dat de revue is gepasseerd tijdens de gesprekken verwijzen we naar de appendix.

### 1.4.3 Operationalisering en codering

De gesprekken zijn van te voren gestructureerd aan de hand van verschillende aspecten van het conceptuele kader. Daarmee zijn de onderwerpen van gesprek bepaald. We hebben de concepten geoperationaliseerd door te praten over de natuur en het landschap in de



Drentsche Aa, het natuur- en landschapsbeheer en het natuur- en landschapsbeleid. Hiermee hebben we geprobeerd om mensen uitspraken te laten doen waarin ze hun visie op de natuur en het landschap naar voren brachten, alsmede hun perceptie op verantwoordelijkheden met betrekking tot deze visie. Om deze uitspraken aan mensen te ontlocken, hebben we geprobeerd om onze gespreksonderwerpen zo concreet mogelijk te maken door aan te sluiten bij de actuele ontwikkelingen in het gebied. Zo is in ieder gesprek het Overlegorgaan, de Landschapsvisie en de Integrale Kansenkaart aan de orde geweest. Ook is het natuurbeheer concreet gemaakt door te refereren aan beheersmaatregelen die in het gebied zelf plaatsvinden zoals beheer van houtwallen, het afgraven van de top laag, het kappen van bomen, agrarisch natuurbeheer, etc (voor een compleet overzicht zie bijlage).

De gesprekken zijn op band opgenomen en vervolgens letterlijk uitgeschreven. Daarna zijn ze geanalyseerd en gecodeerd aan de hand van het conceptuele kader en met behulp van het computerprogramma AtlasTi. Bij deze codering hebben we de frames van mensen opgespoord door te kijken naar de visies en beelden die mensen gebruiken met betrekking tot natuur en landschap. Ook hebben we de identiteit-, en karakteriseringsframes van mensen gecodeerd door te kijken waar mensen naar verwezen als ze het over 'wij' hadden en waar mensen naar verwezen als ze het over 'zij' hadden in hun uitspraken met betrekking tot natuur en landschap. Tot slot hebben we in relatie tot identiteit en karakterisering nog gekeken naar verantwoordelijkheden. Deze hebben we geoperationaliseerd door te kijken naar claims op expertise en claims op verantwoordelijkheid met betrekking tot natuur en landschap.

Vervolgens hebben we de uitspraken een tweede keer gecodeerd op het soort argument dat was ingezet om de frames te legitimeren om inzicht te krijgen in de taal die burgers gebruiken. Hierbij hebben we argumenten als 'objectiverend' gecodeerd als ze los stonden van persoonlijke meningen, opvattingen of ervaringen en als hiermee een objectieve beschrijving van de werkelijkheid naar voren werd gebracht. We hebben argumenten als 'ervaringsgericht' gecodeerd als ze verwezen naar eigen ervaringen van mensen of naar ervaringen van iemand anders. Argumenten hebben we als 'moreel' gecodeerd als ze verwezen naar ethische waarden, overtuigingen en principes of als hiermee uitspraken gedaan werden over wat 'aanvaardbaar' of 'rechtvaardig' is.

#### **1.4.4 Status van de conclusies**

We presenteren onze bevindingen door per hoofdstuk een beperkt aantal (steeds dezelfde) personages aan het woord te laten. De personages 'Lies', 'Jan', 'Jacob', 'Kees', 'Inge' en 'Gerard' zijn geselecteerd omdat hun uitspraken niet alleen een helder zicht bieden op de verschillende frames die leven onder de bevolking van de Drentsche Aa, maar ook omdat hun uitspraken inzicht bieden in de argumenten zoals die door burgers in de Drentsche Aa ingezet worden. Bovendien bieden hun uitspraken inzicht in de verschillende manieren waarop burgers betrokken kunnen zijn bij natuur- en landschapsbeleid. De personages zijn geen constructies maar het zijn echte personen.

De citaten die opgenomen zijn in de tekst, hebben we opgenomen ter onderbouwing van de analyse. De citaten moeten dus niet worden beschouwd als generaliseerbaar voor alle burgers in het Drentsche Aa-gebied of alle burgers in Nederland. De citaten zijn uitspraken van individuen en ze geven samen een beeld van de diversiteit aan frames en argumenten, zoals die ook door andere respondenten worden gehanteerd. Het gaat dan om uitspraken die ook door andere respondenten geuit zijn, maar dan in andere woorden.

Ook de conclusies van dit onderzoek zijn daarmee beperkt generaliseerbaar. We hebben 28 burgers gesproken en hun verhalen geven een indicatie van wat er in het Drentsche Aa- gebied leeft. Het gaat ons hier om wélke ideeën er leven en waar die op gebaseerd zijn, we willen niet proberen te achterhalen hoeveel mensen deze perceptie delen.

## 1.5 Leeswijzer

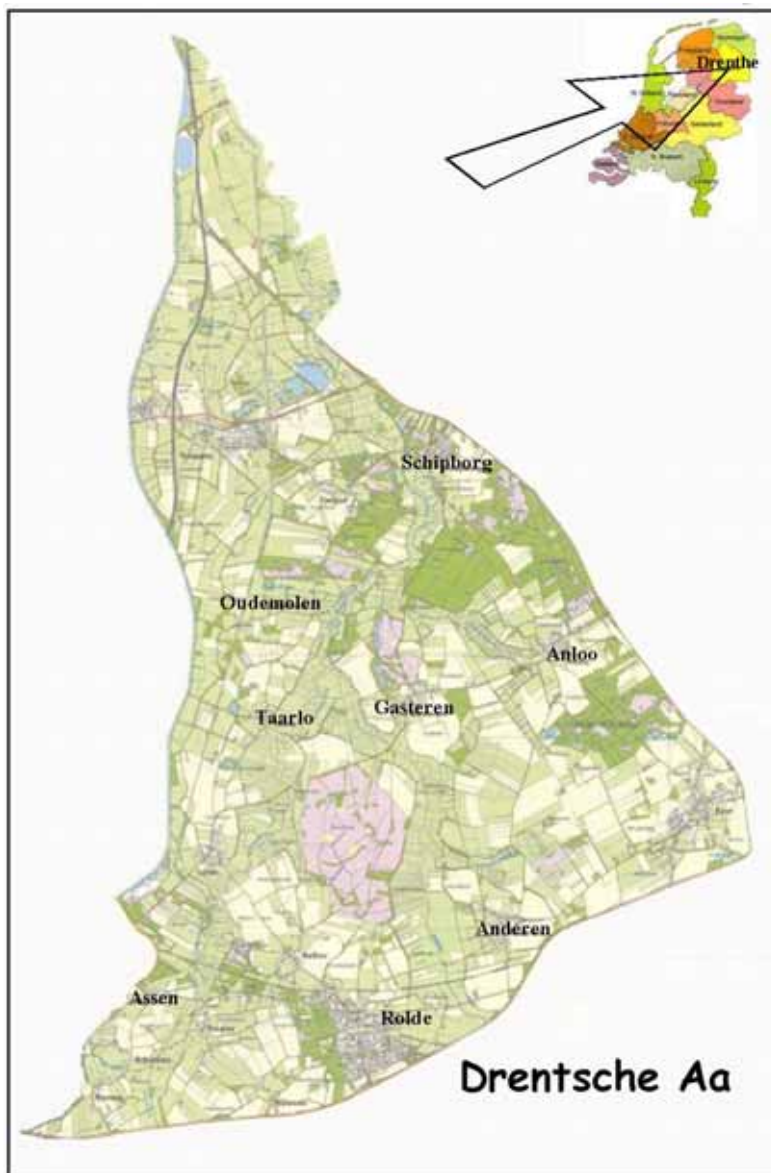
De resultaten van het onderzoek worden gepresenteerd aan de hand van de concepten 'framing', 'argumenten' en 'betrokkenheid'.

Als eerste zullen we in hoofdstuk 2 een korte beschrijving geven van het Drentsche Aa-gebied. Daarnaast geven we een beschrijving van de belangrijkste beleidsmatige ontwikkelingen van de afgelopen 15 jaar. Deze ontwikkelingen zijn belangrijk om de uitspraken van de personages in de volgende hoofdstukken in het juiste perspectief te kunnen plaatsen. Hoofdstuk 3 gaat over de frames die mensen inzetten met betrekking tot natuur en landschap. In dit hoofdstuk zullen we de perspectieven analyseren die burgers met betrekking tot natuur en landschap naar voren schuiven. Ook zullen we aandacht besteden aan de samenhang tussen de rol die burgers spelen en de frames die burgers naar voren brengen. In hoofdstuk 4 zullen we de argumenten die burgers inzetten om hun frames met betrekking tot natuur en landschap te legitimeren analyseren. Ook zullen we de samenhang analyseren tussen de rol die burgers spelen en de argumenten die burgers inzetten. In hoofdstuk 5 wordt het begrip betrokkenheid nader bekeken aan de hand van het begrip motivatie. We zullen analyseren waarom burgers betrokken raken en betrokken blijven bij natuur en landschap. In hoofdstuk zes worden de bevindingen van de drie hoofdstukken samengebracht. We zullen de samenhang beschrijven tussen de frames die burgers inzetten, de argumenten die burgers gebruiken om hun frames te legitimeren en de redenen waarom burgers betrokken zijn geraakt en blijven bij natuur en landschap. Vervolgens presenteren we in hoofdstuk 7 onze conclusies waarbij we aandacht besteden aan de relatie tussen onze bevindingen en de mogelijkheden voor het vergroten van betrokkenheid van burgers bij natuur en landschap in een governance context van communicatieve sturing.

## 2 Context: Het Drentsche Aa gebied

### 2.1 Gebiedsbeschrijving

De 'Drentsche Aa' is de verzamelnaam voor aantal kleine beekjes die allemaal ontstaan zijn op de hoge zandgronden van het Drents Plateau. Deze beekjes vormen één van de laatste, relatief onaangetaste, beekdalsystemen van de Noord Duitse Vlakte. Het gebied wordt al 4000 jaar bewoond wat onder andere blijkt uit de vele hunebedden die er aanwezig zijn. De Drentsche Aa is niet zozeer een gebied met 'onaangetaste natuur', maar eerder een oud landbouwsysteem. De unieke eigenschappen van het landschap zijn ontstaan als gevolg van activiteiten van boeren die generaties lang op een ingenieuze manier een bestaan hebben geprobeerd op te bouwen op de arme Drentse zandgronden.



*Figuur 1 Een kaart van het stoomdalgebied de Drentsche Aa*

Zowel landschappelijk als ecologisch wordt het gebied als uniek beschouwd. Smalle beken meanderen door brede dalen die ontstaan zijn tijdens de laatste ijstijd. De beekdalen zijn altijd erg nat geweest en werden door de boeren traditioneel gebruikt als hooilanden. Door de continue afvoer van organisch materiaal en door de hoge grondwaterstand heeft er zich hier, over de eeuwen heen, een enorme diversiteit aan flora en fauna ontwikkeld. Deze diversiteit wordt nog eens versterkt door de kwel die op verschillende plekken een andere minerale samenstelling heeft. Ook lokale veenvorming zorgt voor extra diversiteit in groeiomstandigheden. Vanwege de grote biodiversiteit zijn de beekdalen in de jaren '60 door het Ministerie aangewezen als belangrijk natuurbeschermingsobject. Naast de beekdalen, wordt het landschap op de hogere zandgronden gekarakteriseerd door de kleine dorpen (de esdorpen) die omringd worden door hun oude akkers (de essen). Aan de rand van de essen zijn nog overgebleven stukjes heide te vinden waar vroeger de schapen uit de dorpen liepen (potstalsysteem).

## 2.2 Beleidsgeschiedenis

De recente beleidsgeschiedenis van het Drentsche Aa-gebied wordt gekenmerkt door zoektochten naar manieren om op een adequate manier de natuurwaarden te beschermen en tegelijkertijd ontwikkelingen mogelijk te maken en recht te doen aan de belangen van de gebruikers van het gebied.

In het Structuurschema Groene Ruimte van 1993 is het Drentsche Aa-gebied opgenomen in de lijst van potentiële Nationale Parken. Vervolgens werd in 1996 aan de Voorlopige Commissie Nationale Parken (VCNP) gevraagd om te onderzoeken of dit ook mogelijk was. De VCNP concludeerde echter in 1998 dat er in het gebied onvoldoende draagvlak was voor dit idee (VCNP, 1998).

Vervolgens is er in 1998 een Regionale Adviescommissie ingesteld waarin de belangrijkste stakeholders uit het gebied zitting hadden. Deze commissie heeft gekeken welke alternatieven er mogelijk waren voor het gebied. De commissie kwam met het voorstel om het begrip 'Nationaal Park' een verbrede doelstelling te geven en het Drentsche Aa-gebied uit te roepen tot een Nationaal Landschap. In deze opzet staat niet langer de natuur centraal, maar gaat het om het behouden en versterken van de identiteit van het gebied. De toenmalige staatssecretaris ging akkoord met dit idee en heeft ARCADIS de opdracht gegeven om een Beheer- Inrichtings- en Ontwikkelingsplan of BIO-Plan (ARCADIS, 2002) op te stellen.

Het BIO-Plan is opgesteld door een Multi Stakeholder Platform (de Voorbereidingscommissie) in samenwerking met de burgers uit het gebied. Er zijn verschillende werkgroepen ingesteld en er zijn verschillende discussieavonden gehouden in het gebied zelf. In het BIO-Plan is geprobeerd om de verschillende belangen van verschillende stakeholders in het gebied zo goed mogelijk weergegeven. De belangrijkste uitkomst van het BIO-Plan is dat de begrippen 'behoud' en 'ontwikkeling' aan elkaar worden gekoppeld. Deze filosofie gaat er vanuit dat de eigen identiteit van het gebied behouden en versterkt moet worden en dat dit alleen kan als gebruiksfuncties zich blijven ontwikkelen en vernieuwen. Er wordt hierbij uitgegaan van het bestaande landschap met zijn ontstaansgeschiedenis. Hiermee krijgen landbouw en natuur allebei evenveel bestaansrecht in het gebied. Het BIO-Plan is in 2002 aangeboden aan de toenmalige Staatssecretaris en in december 2002 is het gebied officieel door de Minister van LNV uitgeroepen tot Nationaal beek- en esdorpenlandschap.

In 2003, is de Voorbereidingscommissie verder gegaan als Overlegorgaan. Dit Overlegorgaan is nu verantwoordelijk is voor het bestuur van het Nationaal beek- en esdorpenlandschap

(NBEL). In dit Overlegorgaan zitten vertegenwoordigers vanuit de landbouw, de recreatie, het waterschap, gemeenten, provincie, de natuur, en vanuit de Brede Overleggroep Kleine Dorpen. Het Overlegorgaan wordt ondersteund door een ambtelijke projectgroep waarin ook alle belanghebbenden vertegenwoordigd zijn. Nadat het gebied is uitgeroepen tot Nationaal beek- en esdorpenlandschap, is het Overlegorgaan verder gegaan met het uitwerken van de doelen die gesteld zijn in het BIO-Plan, namelijk het opstellen van de Integrale Kansenkaart, de Landschapsvisie en het Recreatief Mobiliteitsplan.

Het Recreatief Mobiliteitsplan is in 2003 afgerond. In het Recreatief Mobiliteitsplan (ARCADIS, 2003) is geprobeerd om een plan op te stellen waarmee de recreatie in het gebied zo goed mogelijk in banen kan worden geleid. Dit plan is begeleid door een werkgroep waarin vertegenwoordigers van verschillende belangengroepen uit het gebied zitting hadden.

De Integrale Kansenkaart is in 2004 afgerond. Voor de Integrale Kansenkaart (Gerritsen et al., 2004) is eerst een aantal Sectorale Kansenkaarten opgesteld. (natuur, landbouw, water en recreatie). Deze Sectorale Kansenkaarten vormden de basis waaruit de Integrale Kansenkaart opgebouwd is. De Integrale Kansenkaart is opgesteld door een Werkgroep waarin verschillende belangengroepen vertegenwoordigd waren.

De Landschapsvisie is ook in 2004 afgerond. In de Landschapsvisie (Strootman Landschapsarchitecten en NovioConsult, 2004) is in opdracht en onder leiding van Staatsbosbeheer op regionaal niveau een toekomst beeld geschetst van het landschap. De Landschapsvisie richt zich op het hele stroomgebied van de Drentsche Aa (30.000 ha.) en leunt zwaar op de cultuurhistorie. De Landschapsvisie is opgesteld door een Werkgroep waarin verschillende belangengroepen vertegenwoordigd waren, onder leiding van een landschapsarchitect. Er zijn tijdens het proces verschillende inloop-, en discussieavonden gehouden waarin bewoners uit het gebied hun mening konden geven over de plannen die er lagen.

Een belangrijk aspect in het Nationale beek- en esdorpenlandschap de Drentsche Aa is de rol die de bewoners gekregen hebben in het beleid. Behalve de vele inloop-, en discussie avonden waarmee het beleid gecommuniceerd wordt naar de bewoners en waarin bewoners de kans krijgen om hun mening te geven over bestaande plannen, wordt er ook geprobeerd om de bewoners actiever bij de beleidsvorming te betrekken. Dit gebeurt door middel van de Dorpsomgevingsplannen (zie Elerie en Foorhuis, 2003). In de Dorpsomgevingsplannen (DOP) draait het om de beleving van de leefomgeving. Bij de Dorpsomgevingsplannen gaat het om een vorm van lokale visie-, en planvorming waarbij het proces gefaciliteerd wordt door de Brede Overleggroep Kleine Dorpen (BOKD). In samenwerking tussen dorpsbewoners wordt er een dorpsagenda ofwel een dorpsontwikkelingsplan opgesteld.

Dit alles betekent dat het Drentsche Aa-gebied een historie aan beleidsinitiatieven kent waarbij de burgers op verschillende manieren betrokken zijn en zijn geweest bij natuur- en landschapsbeleid. We hebben hier te maken met een situatie waarin in ieder geval formeel gestreefd wordt de burgers zoveel mogelijk mede – verantwoordelijk te maken voor natuur- en landschapsbeleid. We beschouwen het Drentsche Aa-gebied daarmee als een goed voorbeeld van communicatieve sturing in een governance context.



## 3 Perspectieven op natuur

### 3.1 Inleiding

In dit hoofdstuk zal antwoord gegeven worden op de eerste deelvraag, te weten:

*Welke perspectieven met betrekking tot natuur en landschapschuiven burgers naar voren?*

- a. Hoe 'ramen' burgers zichzelf (identiteit) en hun eigen verantwoordelijkheid m.b.t. natuur en landschap?*
- b. Hoe 'ramen' burgers anderen (karakterisering) en verantwoordelijkheid van anderen m.b.t. natuur en landschap?*
- c. Hoe 'ramen' burgers natuur en landschap?*

Om deze vraag te kunnen beantwoorden, zullen we eerst de frames met betrekking tot 1) de eigen identiteit, 2) karakterisering van anderen en 3) natuur en landschap beschrijven zoals de respondenten die in de gesprekken naar voren brachten. Aangezien identiteit en karakterisering een spiegel van elkaar vormen, zullen we ze tegelijkertijd behandelen. De verschillende frames die we in dit onderzoek hebben aangetroffen zullen worden gepresenteerd en geanalyseerd aan de hand van uitspraken van 6 personages die we de pseudoniemen 'Lies', 'Jan', 'Jacob', 'Kees', 'Inge' en 'Gerard' hebben gegeven. De uitspraken van deze zes burgers moeten worden beschouwd als voorbeelden van uitspraken zoals die ook door andere burgers zijn gedaan, zij het in andere woorden. Om er achter te komen of identiteit, en karakterisering samen hangen met de natuur- en landschapsframes, zullen de frames van de verschillende respondenten met elkaar vergeleken worden.

Vervolgens zal steeds wanneer een frame van een respondent wordt gepresenteerd, worden vermeld welke rol deze persoon speelt in natuur- en landschapsbeleid.

Op basis hiervan krijgen we inzicht in meningen en opvattingen van de respondenten tegen de achtergrond van de rol die ze spelen bij natuur- en landschapsbeleid.

### 3.2 Identiteit en karakterisering

In deze paragraaf zullen de verschillende identiteits- en karakteriseringsframes gepresenteerd worden. De identiteiten die mensen naar voren brengen laten zien tot welke sociale groepen zij zichzelf rekenen en met welke groepen ze zich identificeren. Dit komt tot uiting in uitspraken over wie ze zijn. Karakterisering laten zien tot welke groepen mensen zij zich niet rekenen. Zij geven aan hoe andere (groepen) mensen worden gezien en versterken daarmee de identiteit van de respondenten zelf.

#### Lies

Lies woont in Anloo en is op verschillende manieren in het dorpsleven actief. Ze is voorzitter geweest van de vereniging plattelandsvrouwen en ze zit momenteel in het bestuur van de 'Etstoel', een jaarlijks terugkerend evenement in het dorp waarbij een rechtspraak uit vroeger tijden wordt nagespeeld. Daarnaast zit ze namens de ondernemers in de werkgroep van het Dorpsomgevingsplan van Anloo, omdat ze een vakantiewoning heeft die ze verhuurt. Lies

speelt dus als vertegenwoordiger op lokaal niveau een rol in bij natuur- en landschapsbeleid. Oorspronkelijk komt Lies niet uit Anloo. Als ze het heeft over de ontwikkelingen in het Drentsche Aa-gebied op het gebied van natuur en landschap dan zegt ze:

*“Bij Staatsbos, daar zien ze de Drentsche Aa meer als een natuurgebied, maar dan een natuurgebied met monumentale dorpjes erin. Dat zien wij eigenlijk niet. Wij willen gewoon een leefbaar dorp. Wel in een prachtig natuurgebied, maar een gewoon dorp.”*

Hieruit blijkt een duidelijke ‘wij’ tegenover ‘zij’ tegenstelling, waarbij ‘Staatsbos’ als ‘zij’ tegenover de inwoners van het dorp als ‘wij’ gezet wordt. In deze uitspraak laat Lies zien dat ze zichzelf voornamelijk met ‘het dorp’ identificeert als het gaat om natuurbeheer of beleid in het Drentsche Aa-gebied. Diezelfde identiteit en karacterisering laat ze ook weer naar voren komen als ze verder op in het gesprek het beheer van Staatsbosbeheer bekritiseert:

*“De mensen uit dorp... We vinden het maar onzin wat Staatsbos allemaal doet. Ze gaan elke dag met die grote machines met die grote rupsbanden het veld op. Moet je zien wat dat kost. Elke dag komen er van die grote vrachtwagens hier langs. Het kost alleen maar geld om het eraf te halen. En wat levert het op?”*

Met deze uitspraak legt ze een claim op expertise die ingaat tegen de praktijken van Staatsbosbeheer. Maar hoewel ze het niet eens is met de manier waarop Staatsbosbeheer ‘elke dag met die grote machines met die grote rupsbanden het veld op gaat’, vindt ze wel dat de verantwoordelijkheid voor het beheer bij Staatsbosbeheer moet blijven liggen. Ze wil niet dat bijvoorbeeld boeren het beheer van Staatsbosbeheer over nemen. Zo zegt ze hierover:

*“Dan willen ze nu dat boeren ook aan natuurbeheer gaan doen. Maar een heleboel mensen hebben niet door dat als al die boeren aan natuurbeheer gaan doen, dan krijgen we allemaal van dat Staatsbosland. Dat is allemaal van datzelfde land. Ook mooi als het stukken zijn, maar niet al het land om het dorp heen. Dat mooie frisse groen... Dat gaat dan allemaal weg. Staatsbos moet gewoon zelf het natuurbeheer doen en boeren moeten boeren blijven.”*

Lies is bang dat alles verandert in ‘Staatsbosland’ als de boeren het natuurbeheer zouden overnemen van Staatsbosbeheer en dat wil ze niet. Uit haar uitspraak ‘een heleboel mensen hebben niet door’ blijkt een soort bezorgdheid over mogelijke ontwikkelingen in de richting van boeren die aan natuurbeheer gaan doen. In de paragraaf over natuur- en landschapsframes zullen we zien waar die bezorgdheid op gebaseerd is.

## Jan

Jan doet uitspraken die erg lijken op die van Lies. Jan woont net buiten Anloo in een historische boerderij. Hij woont aan een zandpad, zo’n 2 km van de verharde weg af en zijn huis is omringd door hooilanden die in beheer zijn van Staatsbosbeheer. Jan is hier ongeveer vier jaar geleden komen wonen. Tijdens zijn opleiding aan de tuinbouwschool in Frederiksoord heeft hij stage gelopen bij het Rijks Instituut voor Natuurbeheer (RIN). Daar heeft hij met Piet Oosterveld samengewerkt aan verschillende begrazingsexperimenten.

Jan is niet erg actief in het dorpsleven. Ook doet hij niet mee aan activiteiten die georganiseerd zijn door het Nationaal beek- en esdorpenlandschap, zoals inloop-, of discussieavonden. Hij is wel lid van verschillende natuurbeschermingsorganisaties en hij



wandelt veel in het gebied. Jan speelt dus als ‘supporter’ een rol bij natuur- en landschapsbeleid. Als hij het heeft over de ontwikkelingen in het Drentsche Aa-gebied op het gebied van natuur en landschap zegt hij:

*“Ik ben heel tevreden met mijn stekkie. Ik woon in een prachtig gebied. Vanuit Staatsbosbeheer zijn ze constant bezig met allerlei ingrepen. Nu ook. Je hoort in de verte de machines omdat ze op het Eexterveld weer grond aan het afgraven zijn. Dat moet omdat de natuur zich niet snel genoeg ontwikkelt. Maar ik zit hier voor mijn stilte. Ik heb zoiets van ‘laat het zijn gang gaan.’ Als dat niet vanzelf gaat, waarom moeten ze dat dan zo pushen?”*

In deze uitspraak zien we weer de ‘ik’ tegenover ‘zij’ houding, waarbij ‘zij’ verwijst naar Staatsbosbeheer. In dit geval wordt de ‘ik’ echter niet gekoppeld aan het inwoner zijn van een specifiek dorp, maar eerder het inwoner zijn van het gebied. Jan verwijst in zijn uitspraak expliciet naar het feit dat hij ‘in een prachtig gebied’ woont. Hiermee schuift hij zijn identiteit als inwoner van het gebied naar voren, terwijl hij Staatsbosbeheer karakteriseert als ‘de ander’. In deze uitspraak verbindt Jan zijn identiteit ook meteen aan zijn kritiek op het beheer van Staatsbosbeheer. Hij is het niet altijd eens is met het beheer van Staatsbosbeheer en hij legt met deze uitspraak een claim op expertise met betrekking tot natuurbeheer. Hij vindt het niet nodig dat de bovenlaag van het Eexterveld afgegraven wordt. Hij vindt dat je de natuur ‘zijn gang moet laten gaan’. Maar ook al is hij het hier niet mee eens, hij vindt wel dat de verantwoordelijkheid voor het beheer bij Staatsbosbeheer moet blijven liggen. Hierover zegt hij:

*“Staatsbosbeheer is uiteindelijk degene die de natuurgebieden onderhoudt. Dat moeten ze ook vooral blijven doen anders wordt het niks en krijgen we alleen maar boerenland.”*

Jan vindt dus dat Staatsbosbeheer degene is die de hooilanden moet blijven beheren. Hij is bang dat alles ‘boerenland’ wordt wanneer Staatsbosbeheer niet meer degene is die de natuurgebieden beheert. Ook Jan is bezorgd dat het ‘anders maar niks’ wordt. Hij vindt daarom dat Staatsbosbeheer deze rol op zich moet blijven nemen.

## Jacob

Jacob kijkt op een andere manier tegen de natuur aan dan Jan en Lies. Jacob heeft een akkerbouw bedrijf buiten het dorp Tynaarlo. Hij is aanwezig geweest op verschillende inloopavonden en discussieavonden van het Nationaal beek- en esdorpenlandschap. Jacob speelt dus als ‘toehoorder’ een rol bij natuur- en landschapsbeleid. Hij hecht veel waarde aan zijn conventionele manier van werken, hoewel hij veel beperkingen ervaart in het Nationaal beek- en esdorpenlandschap. Hij twijfelt dan ook erg over de mogelijkheden die er nog voor hem zijn om in de toekomst een rendabel conventioneel bedrijf te houden in dit gebied. Als hij het heeft over de ontwikkelingen in het Drentsche Aa-gebied op het gebied van natuur en landschap zegt hij:

*“Er moesten nog een aantal Nationale Parken bij komen en de Drentsche Aa zou hier de laatste van zijn. De commissie kwam er al snel achter dat een Nationaal Park niet kon. Dus toen is er een Nationaal Landschap van gemaakt. Staatsbos wilde dat graag. Toen hebben we als landbouw, ze het voordeel van de twijfel gegeven en we zijn erin gestapt. We hebben als landbouw wel van*

*tevorens afspraken gemaakt. Een Nationaal Landschap is prima, maar dan moet er voor ons ook een meerwaarde in zitten. Zo is het maar net."*

Hieruit blijkt uit een 'wij' tegenover 'zij' stelling, dat Jacob zich identificeert met de landbouw. Hij schuift zijn identiteit als landbouwer naar voren als hij het heeft over 'wij als landbouw' terwijl hij Staatsbosbeheer karakteriseert als 'zij'. Jacob is het lang niet altijd eens met de manier waarop Staatsbosbeheer omgaat met de natuur en hij verbindt deze uitspraak aan zijn identiteit als 'landbouwer'. Hij zegt een stukje verder op in het gesprek:

*"Staatsbosbeheer maakt er maar een rommeltje van. Pitrus dat voert wel heel erg de boventoon in heel veel gebieden. De landbouw kijkt er afwijzend tegen aan. We vinden het maar apeland. Misschien vindt Staatsbosbeheer het wel mooi, maar dat kan ik me bijna niet voorstellen. Het bloeit niet, het doet niets."*

In deze uitspraak bekritiseert Jacob het beheer van Staatsbosbeheer. Met betrekking tot de rol en verantwoordelijkheid voor natuur en landschap, vindt Jacob dan ook dat de boeren zelf het landschap net zo goed kunnen beheren als natuurbeschermingsorganisaties dat kunnen. Hierover zegt hij:

*"Wij willen ook wel stukken natuur beheren op dezelfde voorwaarden als Staatsbos. Er zijn een aantal boeren met wat kleinere bedrijven en die hebben nog wel wat tijd over. Ze hebben opgroeiende zoons. Ze willen de tijd die ze over hebben, besteden aan natuurontwikkeling. Dan komt er wat meer geld binnen en dan kan zo'n bedrijf blijven bestaan. Zo heb je in het Amerdiep nog wat natte grond. De natuur mag het eigenlijk niet aankopen en voor de landbouw is het te nat. De boeren op die plek kunnen nu vrij groot bedrag aan subsidie krijgen als ze er natuur van maken."*

Hiermee geeft hij aan dat de boeren zelf hun verantwoordelijkheid kunnen nemen voor natuurbeheer door hun expertise in te zetten. Hij laat zien dat de boeren bereid zijn om in sommige gevallen een stuk land in te richten als natuurgebied. Hiermee geeft hij aan dat de verantwoordelijkheid voor natuurbeheer niet alleen bij Staatsbosbeheer hoeft te liggen.

## Kees

Kees kijkt op dezelfde manier tegen natuur en landschap aan als Jacob. Kees heeft een groot gemengd bedrijf buiten Rolde. Hij heeft het bedrijf nog niet zo heel lang geleden overgenomen van zijn ouders en hij heeft een gezin met jonge kinderen. Hij is altijd erg actief geweest in de NAJK en hij vertegenwoordigt de belangen van de landbouw in het Overlegorgaan. Kees speelt dus als 'vertegenwoordiger' op regionaal niveau een rol in natuur- en landschapsbeleid. Als hij het heeft over de ontwikkelingen in het Drentsche Aa-gebied op het gebied van natuur en landschap, zegt hij:

*"Landbouw komt er wel een beetje bekaaid af in het gebied. Het verhaal is al 30 jaar bezig. Zoals het nu altijd gegaan is, is de landbouw altijd geslachtofferd t.o.v. de natuur. Dat is ook één van de redenen dat wij mee zijn gegaan in het Bioplan. Omdat dat daar toch een aantal harde afspraken in staan. Die hebben wij ook wel afgedwongen misschien. Dat de landbouw in dit gebied zijn voortgang moet kunnen hebben en ook op de moderne wijze en niet de Orvelte manier."*

Als Kees het over 'wij' heeft dan verwijst hij naar de landbouw. Dit laat zien dat hij zich identificeert met de landbouw en deze identiteit naar voren schuift op het moment dat het gaat om ontwikkelingen in het gebied met betrekking tot natuur en landschap. Hij zet in zijn uitspraak '*de landbouw*' ook tegen over '*natuur*'. Als hij naar de landbouw verwijst met 'wij', dan karakteriseert hij tegelijkertijd de natuur als 'zij'. Deze identiteit als landbouwer laat hij ook weer naar voren komen als hij verder op in het gesprek het beheer van Staatsbosbeheer bekritiseert:

*"Hier [bij Rolde] valt het nog wel mee, maar bij Schipborg en Taarlo is bijna alles bij Staatsbos. Het is een chaos van jewelste. De bewoners zelf komen in opstand van 'jongens dat kan zo niet'. Dit gaat te ver. En het onderhouden van die natuur... Wat is natuur? Het is allemaal cultuur. Het is allemaal door ons ontstaan. Het is altijd een landbouw gebied geweest. Als je ziet wat voor maaimachines daar op lopen en het moet allemaal afgevoerd worden. Dat kost kapitalen. Staatsbos moet ook inkrimpen met hun budget en dan zie je dat de houtwallen niet meer onderhouden worden en de sloten groeien dicht met berken. Je ziet gewoon zo'n gebied op termijn verpauperen."*

Met deze kritiek legt Kees, net als Jacob, claims op expertise met betrekking tot natuur en landschapsbeheer. Hij benadrukt dat het landschap ontstaan is door boeren, terwijl hij tegelijkertijd claimt dat het '*verpaupert*' nu het beheerd wordt door Staatsbosbeheer. Hij geeft het voorbeeld dat '*de houtwallen niet meer onderhouden worden en de sloten dichtgroeien*'. Zijn karakterisering komt terug in zijn visie op de rol en verantwoordelijkheid die hijzelf en anderen hebben voor natuur en landschap. Kees vindt namelijk dat de boeren zelf het landschap net zo goed kunnen beheren als natuurbeschermingsorganisaties dat kunnen. Hierover zegt hij:

*"Denk jij dat je van een organisatie lid moet zijn omdat alleen de organisatie het landschap kan beheren? Wij hebben het hier vroeger ook altijd zelf beheerd hier. We zouden het wel anders doen dan Staatsbos, maar we kunnen het net zo goed en misschien nog wel beter. Zoals Staatsbos aan de gang is.... Ze willen graag een nat gebied en ze willen maaien. Prima, maar als ze ergens komen dan maken ze een kaalslag. Soms in één keer wel 50 hectares. Dat wordt gemaaid en het wordt afgevoerd. Dat geeft niets, maar boeren... Als boeren zo'n gebied zouden beheren dan zou het heel anders gaan. Boer A maait het deze week, boer B maait het volgende week pas. Zo krijg je een heel ander glooiend landschap."*

Kees vindt dus dat er best meer gebruik gemaakt mag worden van de expertise van de boeren met betrekking tot natuurbeheer. Hij voelt zich hier een beetje in miskent. Dit blijkt uit zijn uitspraak '*denk jij dat ...alleen de organisatie het landschap kan beheren?*' Boeren hebben het landschap immers altijd zelf beheerd? Hij vindt ook dat de boeren het dan nog beter zullen doen dan Staatsbosbeheer die alles in één keer maait, houtwallen niet meer onderhoud of sloten dicht laat groeien met berken. Het resultaat zou een gevarieerder landschap zijn volgens Kees.

## Inge

Inge kijkt weer op een heel andere manier tegen natuur en landschap aan dan Kees, Jacob, Jan of Lies. Ze woont in een historische boerderij vlakbij Zuidlaren, eigenlijk net op de grens van het Nationaal Landschap. Ze heeft een grote belangstelling voor flora en ze is al sinds de

'80er jaren bezig met het inventariseren van de flora op verschillende plekken in de Drentsche Aa. Ze is lid van verschillende vrijwilligersorganisaties zoals de Vereniging voor natuur- en milieueducatie (IVN), de Koninklijke Nederlandse Vereniging voor Veldbiologie (KNNV), Floristisch Onderzoek Nederland (FLORON) en de Werkgroep Florakartering Drenthe (WFD). Daarnaast is ze nog lid van verschillende natuurbeschermingsorganisaties. Inge speelt dus als 'supporter', maar ook als 'vrijwilliger' een rol in natuur- en landschapsbeleid. Als ze het heeft over de ontwikkelingen in het Drentsche Aa-gebied met betrekking tot natuur en landschap, zegt ze:

*"Nu zit ik dus bij KNNV en bij de afdeling flora. Nou inventariseren we bijvoorbeeld de Heest. Ken je dat? Met zijn drieën in opdracht van Staatsbosbeheer. En we inventariseren het Eexterveld voor ze. Alleen maar op bijzondere planten. Ik ben een echt flora –mens."*

Inge laat met deze uitspraak zien dat ze zich identificeert met het inventarisatiewerk en met de KNNV. Als ze het heeft over 'wij' dan refereert ze naar haar identiteit 'wij als 'KNNV 'ers'. Met 'ze' refereert Inge in deze uitspraak naar Staatsbosbeheer, die daarmee een andere identiteit krijgen toebedeeld (karacterisering). Ook refereert Inge nog aan het feit dat ze binnen de vrijwilligers behoort tot de groep 'flora-mensen', want ze 'inventariseert bijzondere planten'. Inge vindt dat de vrijwilligers soms meer weten van Staatsbosbeheer dan de boswachters zelf. Ze is het lang niet altijd eens met de keuzes die Staatsbosbeheer maakt. Zo zegt ze verderop in het gesprek:

*"Bij de vrijwilligers zitten mensen met ongelooflijk veel kennis, over flora en fauna, over van alles. Dat zijn toch mensen die zich die kennis zelf verworven hebben. Die hebben daar vaak meer kennis van dan de boswachters. Zo hebben we een plek ontdekt op het Eexterveld waar op eens de Arnica bloeide. Dat melden we dan aan de boswachter en de boswachter wist dat niet. Dus de boswachter die vraagt dan 'Kunnen jullie even met mij het veld in gaan om te kijken of er nog wat nieuwe dingen staan.' Wij lopen daar heel veel. Er zit heel veel kennis bij mensen zoals wij. Wat leuk is, de boswachter belt ons ook gewoon op. We werken heel veel samen."*

In deze uitspraak bekritiseert ze het beheer en beleid van Staatsbosbeheer en oppert ze dat de vrijwilligers soms meer kennis hebben dan de boswachters. Hiermee legt ze een claim op expertise met betrekking tot natuur en landschap. Inge vindt het dan ook logisch dat de vrijwilligers soms taken overnemen van de boswachters. Hiermee geeft Inge aan dat de vrijwilligers ook hun expertise willen inzetten en een stukje verantwoordelijkheid willen nemen voor natuur en landschap. Die verantwoordelijkheid hoeft dus niet alleen bij Staatsbosbeheer hoeft te liggen.

## Gerard

Gerard kijkt op dezelfde manier tegen natuur en landschap aan als Inge. Hij heeft vroeger gewerkt met moeilijk opvoedbare kinderen. Daarna heeft hij nog een tijdje gewerkt bij de landelijke sportontwikkeling. Op dit moment is hij huisman en is voornamelijk bezig met zijn hobby, namelijk 'vogelen'. Hij is heel actief in verschillende delen van het Drentsche Aa-gebied. Hij werkt samen met verschillende vrijwilligers organisaties zoals het IVN en Samenwerkende Organisaties Vogel Onderzoek Nederland (SOVON). Hij is ook op verschillende inloop-, en discussieavonden geweest van het Nationaal beek- en esdorpenlandschap. Net als Inge, gidst hij ook regelmatig en is hij lid van verschillende natuurbeschermingsorganisaties. Gerard speelt dus als 'supporter', als 'toehoorder' en als 'vrijwilliger' een rol in natuur- en landschapsbeleid. Hij zegt:

*"Wij hebben het er laatst over gehad dat wij denken dat onze expertise – het is heel gewaagd wat ik nu zeg – breder is dan dat van natuurbeheer organisaties. Die zijn namelijk gefixeerd op hun natuurdoeltypen en ze zijn gefixeerd op wat zij moeten doen van hoger hand. Wij hebben als vrijwilligers meer vrijheid om ons heen te kijken en dingen te doen die natuurbeheer-organisaties niet kunnen doen. Wij zijn niet afhankelijk van geld of van publieke opinie. Al dat soort dingen. Dan denk ik dat dat best wel een verschil is."*

In deze uitspraak verwijst het 'wij' naar de identiteit van 'vrijwilligers'. Tegelijkertijd karacteriseert hij natuurbeheerorganisaties als 'zij' in deze uitspraak. Ook legt hij een claim op expertise door te zeggen 'wij denken dat onze expertise breder is dan dat van natuurbeheer organisaties'. Hiermee verbindt hij zijn identiteit meteen aan de claim op expertise. In hetzelfde gesprek zegt hij met betrekking tot verantwoordelijkheid voor natuur en landschapsbeheer:

*"We proberen met microbeheer het gentiaanblauwtje weer terug te krijgen. Dat is een vlindertje. Bij het Westerwold vliegt het nog massaal. Wij proberen de populaties weer een beetje bij elkaar te krijgen zodat je weer uitwisseling van genen krijgt. Het idee van stepping stones. Dat is één van de projectjes die we hier uitvoeren."*

In deze uitspraak laat hij zien dat de vrijwilligers niet alleen claims op expertise leggen, maar ook bereid zijn om die expertise in te zetten en daarmee een stukje verantwoordelijkheid voor natuurbeheer op zich te nemen. Ze houden zich bezig met 'microbeheer', iets wat Staatsbosbeheer laat liggen of graag overlaat aan de vrijwilligers. Gerard geeft vervolgens ter illustratie het voorbeeld van het projectje van het gentiaanblauwtje.

## Rob

Rob woont in een historische boerderij in Anderen die hij onlangs volledig heeft laten restaureren. Hij mag een paar honderd schapen gaan houden in de gerestaureerde, oorspronkelijke schapenstal, aan het huis. Hij werkt momenteel vier dagen per week bij het Waterschap. Zijn familie woont al generaties lang in Anderen. Rob is actief in het dorpsleven en is daarom ook gevraagd om namens de vereniging dorpsbelangen zitting te nemen in de werkgroep van het Dorpsomgevingsplan. Hij is bij verschillende inloop-, en discussieavonden (georganiseerd door het Nationaal beek- en esdorpenlandschap) aanwezig geweest. Hij zegt:

*"De natuur in de Drentsche Aa... Het mooie aan de Drentsche Aa is misschien wel het bos, het glooiende, het verschil in landbouw en natuur naast elkaar."*

*Weet je wat het is? Je ziet het zelf op een gegeven moment niet meer. Je kent alle landweggetjes, alle zandwegen. Je kent alles rond om de Drentsche Aa. Ook de Drentsche Aa opzich. Je woont er en je groeit met zo'n gebied op..."*

Een stukje verderop in het gesprek zegt hij:

*"Voor mij is natuur is een onderdeel van het landschap, maar ook een onderdeel van een bedrijf. Wij hebben vroeger altijd een boerenbedrijf gehad. Ik heb nu nog steeds een bedrijfje met wat land en wat schapen. Maar ik ben economisch geen boer meer want ik werk vier dagen per week bij het waterschap en voor de rest zit ik thuis. Maar in mijn hart ben ik het nog wel. Ja, deeltijdboer."*

In deze citaten schuift Rob twee verschillende identiteiten naar voren met betrekking tot natuur en landschap. In het eerste citaat verwijst hij naar het feit dat hij is opgegroeid in de Drentsche Aa, er woont, en alle weggetjes kent. Hiermee verwijst hij naar zijn identiteit als inwoner van het gebied. Een stukje verder op in het gesprek verwijst hij naar het feit dat hij 'deeltijdboer' is en komt zijn identiteit als boer juist naar voren. Rob rekt de begrippen 'inwoner' en 'boer' op en combineert ze in het begrip deeltijdboer. Boer zijn betekent niet dat je economisch afhankelijk moet zijn van je boerenbedrijf. Inwoner zijn betekent niet dat je geen bedrijfje met wat land en 200 schapen kunt hebben. Dat bepaalt ook de manier waarop hij tegen zijn eigen rol en verantwoordelijkheid aankijkt met betrekking tot natuur en landschapsbeheer en de rol van anderen:

*"Soms is het beheer van Staatsbos een rotzooi. Zoals de natuur eigenlijk zou moeten zijn, zoals het in 1950 was, dat kunnen ze ook niet voor elkaar krijgen. Daarom wilden we vorig jaar vanuit de "Drentse Maat"<sup>2</sup> een contract afsluiten met Staatsbos. Wij zijn een club van 7 of 8 boeren. We werken allemaal 4 of 5 dagen per week. De een heeft nog wat koeien, de ander heeft nog wat paarden en de derde heeft nog wat akkerbouw. We zouden de houtwallen gaan doen met Staatsbos."*

In deze uitspraak stelt Rob het 'we' van de deeltijdboeren tegenover het 'ze' van Staatsbosbeheer. Ook laat Rob zien dat hij het niet altijd eens is met het beheer van Staatsbosbeheer. Hij vindt het 'soms een rotzooi'. Hij karakteriseert Staatsbosbeheer in deze uitspraak als een organisatie die niet altijd even goed met de natuur omgaat, want 'zoals het eigenlijk zou moeten zijn,..., dat kunnen ze niet voor elkaar krijgen'. Hij vindt ook dat de deeltijdboeren het beter kunnen dan Staatsbosbeheer. Daarom willen de deeltijdboeren zich laten inhuren om een stukje onderhoud van de houtwallen uit te voeren. Hiermee koppelt Rob zijn identiteit 'we' als deeltijdboeren, aan zijn rol en verantwoordelijkheid met betrekking tot natuur en landschap en karakteriseert hij Staatsbosbeheer.

### 3.2.1 Samengevat

Uit de voorgaande citaten kunnen we concluderen dat er drie verschillende soorten identiteiten en karakterisering te onderscheiden zijn.

Ten eerste kunnen we de identiteit en karakterisering van Lies en Jan onderscheiden. Beiden verwijzen in hun uitspraken naar hun identiteit als inwoner van het dorp of het gebied als het

---

<sup>2</sup> De Drentse Maat: Agrarische Natuurvereniging van parttime boeren.

gaat om natuurbeheer of beleid in het Drentsche Aa-gebied. Ze zijn het allebei lang niet altijd eens met het beheer van Staatsbosbeheer, maar ze vinden wel dat de verantwoordelijkheid voor het beheer bij Staatsbosbeheer moet blijven liggen. Ze willen dus niet dat bijvoorbeeld de boeren het beheer van Staatsbosbeheer over nemen.

Ten tweede kunnen we de identiteit en karakterisering van Kees en Jacob onderscheiden. Beiden verwijzen in hun uitspraken naar hun identiteit als landbouwer terwijl ze tegelijkertijd Staatsbosbeheer karakteriseren als hun tegenpartij. Ze hebben veel kritiek op het beheer van Staatsbosbeheer en ze vinden dat landbouwers zelf het natuurbeheer net zo goed kunnen doen, zo niet beter. Ze vinden dat de verantwoordelijkheid voor natuurbeheer dus ook wel bij de boeren kan komen te liggen.

Ten derde kunnen we de identiteit en karakterisering van Inge en Gerard onderscheiden. Beiden verwijzen in hun uitspraken naar hun identiteit als vrijwilliger. Ook zij bekritisieren het beheer en beleid van Staatsbosbeheer en ze opereren dat ze zelf als vrijwilligers soms meer kennis hebben dan de boswachters. Ze willen zelf ook wel een stukje verantwoordelijkheid op zich nemen als het gaat om natuurbeheer.

Verder kunnen we concluderen dat sommige burgers van meerdere identiteiten tegelijkertijd gebruik maken. Rob hanteert zowel het identiteitsframe van 'landbouwer' als het identiteitsframe van 'inwoner'. Hieruit kunnen we concluderen dat de verschillende frames elkaar niet altijd uitsluiten. In sommige gevallen brengen mensen in hetzelfde gesprek verschillende frames naar voren.

### 3.2.2 Natuur en Landschap

In deze paragraaf zullen de verschillende natuur- en landschapsframes gepresenteerd worden zoals de respondenten die in de gesprekken naar voren brachten. De natuur- en landschapsframes beschrijven de wijze waarop burgers tegen natuur en landschap aankijken. Deze frames laten zien wat wel en wat niet als belangwekkende natuur wordt gedefinieerd.

#### Lies

De identiteit en karakterisering van Lies sluiten aan bij het natuur- en landschapsframe dat Lies hanteert. Als ze uitspraken doet over haar visie op natuur en het landschap, zegt ze:

*“Als ik hier wandel vind ik die afwisseling mooi, dat stukje Staatsbosbeheer natuur, dat stukje weiland waar schapen lopen of paarden lopen of kalveren. Dat vind ik veel mooier dan alleen maar Staatsbosbeheer natuur. Die diversiteit in landschap waardeer ik erg. De kleinschaligheid van het landschap.”*

Met deze uitspraak laat ze zien dat landbouw voor haar ook een belangrijk onderdeel is van natuur en landschap. Het gaat haar meer om de 'afwisseling', de 'diversiteit' en de 'kleinschaligheid' in het landschap. Eerder hebben we bij de bespreking van haar identiteit en karakterisering al gezien dat ze wil dat de verantwoordelijkheid voor natuurbeheer bij Staatsbosbeheer moet blijven liggen. We hebben gezien dat ze bezorgd is over de ontwikkelingen in het gebied wanneer boeren aan natuurbeheer gaan doen. Vanuit het natuur- en landschapsframe dat Lies naar voren brengt kunnen we begrijpen dat die bezorgdheid voort komt uit de angst om de diversiteit in het landschap kwijt te raken.

## Jan

Ook de identiteit en karakterisering van Jan sluiten aan bij zijn natuur- en landschapsframe. Als Jan uitspraken doet over zijn visie op natuur en het landschap dan lijken die uitspraken erg op de uitspraken van Lies. Zo zegt hij:

*“Ik weet niet of ik die biodiversiteit wel zie. Het valt niet zo erg op als je hier loopt. Het zijn soms ook hele kleine plantjes die je bijna niet ziet staan. Wat mij aanspreekt is de afwisseling. Het is toch ongelooflijk als je hier het pad afgaat en je ziet die kleine weilandjes met orchideeën en dan die houtwallen ertussen. Dat meanderende gedoe allemaal. Dat is ongelooflijk. En die rust en stilte.”*

Ook Jan geeft aan dat het hem voornamelijk gaat om de afwisseling in de landschapstypen. De biodiversiteit is voor hem niet zo heel erg belangrijk, maar wel ‘*de rust en stilte*’. Deze aspecten maken dus ook deel uit van zijn perspectief op natuur en landschap. Bovendien vindt Jan het belangrijk dat het ‘natuurlijk’ is. Zoals we in de vorige paragraaf gezien hebben, is het daarom voor hem ook belangrijk dat Staatsbosbeheer niet teveel met grote machines in de weer gaat (karakterisering).

## Jacob

Het natuur- en landschapsframe van Jacob is anders dan dat van Jan en Lies. Zo hebben we in de vorige paragraaf al gezien dat hij over de natuur van Staatsbosbeheer te kennen geeft:

*“Staatsbosbeheer maakt er maar een rommeltje van. Pitrus dat voert wel heel erg de boventoon in heel veel gebieden. De landbouw kijkt er afwijzend tegen aan. We vinden het maar apenland. Misschien vindt Staatsbosbeheer het wel mooi, maar dat kan ik me bijna niet voorstellen. Het bloeit niet, het doet niets.”*

Hiermee geeft Jacob aan dat natuur voor hem vooral functioneel moet zijn. Pitrus ‘*bloeit niet, het doet niets*’. Dat betekent dat het geen functie heeft en dus ook niet gewenst is. Dit sluit aan bij zijn visie dat een Nationaal Park prima is, maar dat er dan wel een meerwaarde in moet zitten, zoals we in de vorige paragraaf gezien hebben. Hiermee laat Jacob zien dat voor hem zijn identiteit als ‘landbouwer’ samenhangt met zijn perceptie op natuur en landschap.

## Kees

Als Kees uitspraken doet over zijn visie op natuur en het landschap dan lijken die uitspraken erg op die van Jacob. Zo zegt hij:

*“Er zijn ook mensen die zeggen ‘leuk daar als je naar Gasteren rijdt’ [cynisch]. Daar zit dus alleen maar pitrus. Een land vol met bloemen of graan is veel mooier dan pitrus. Pitrus daar heb je niets aan. De visie van Staatsbos... Dat is geen natuur.”*

Ook in deze uitspraak zien we dat het natuur- en landschapsframe verband houdt met de identiteit en karakterisering van Kees. De waarde van het landschap wordt door Kees geframed in termen van functionaliteit. Daarom heeft hij ook een probleem met de stukken



natte natuur met pitrus. Hij vindt dat pitrus geen natuur is want *'daar heb je niets aan'*. Hieruit blijkt dat zijn identiteit als landbouwer en zijn perceptie op natuur en landschap met elkaar samenhangen.

## Inge

Inge doet heel andere uitspraken over natuur en landschap dan Kees, Jacob, Jan of Lies. Als zij het over natuur en landschap heeft zegt ze:

*"De Drentsche Aa spreekt mij zo aan omdat een beekdalgebied ontzettend boeiend is. Een beekdalgebied geeft variatie, geeft diepte aan het landschap, het DRA heeft allemaal diepjes en heel veel kwel. Daarom heeft het een gigantische rijkdom aan planten. Dat is ongelooflijk boeiend, al die gradiënten. Je hebt droog – nat. Je hebt ook weer de hellingen die wat warmer zijn aan de zuidkant. Dat geeft een gigantisch verschil in flora. Ik dacht dat daar zo'n beetje de helft van de Nederlandse flora voorkomt. Er schijnen meer dan 600 soorten voor te komen."*

In deze uitspraak verbindt Inge haar identiteit als vrijwilliger aan haar natuur- en landschapsframe. De waarde van natuur en landschap – *'het is ongelooflijk boeiend'* - wordt in dit geval geframed in termen van diversiteit en variatie in soorten planten. Hieruit blijkt dat haar identiteit als vrijwilliger – met speciale interesse in flora inventarisatie - haar perceptie op natuur en landschap bepaalt.

## Gerard

Gerard doet dezelfde soort uitspraken over natuur en landschap als Inge. Als hij het in het gesprek tijdens onze wandeltocht over het Eexterveld, over natuur en landschap heeft, zegt hij:

*"Dit hier [wijst op het clubje bomen] zijn de broekbossen. Dat zijn de bossen die hier van oorsprong al waren in de tijd. Daar is alles omheen gekocht. Je kunt het ook zien. In het reservaat heb je een enorme vogelrijkdom en ook een enorme plantenrijkdom. Je hebt graspiepers, leeuweriken en laatst heb ik zelfs een kraanvogel gezien! Ook heb je veel houtwallen met braamstruiken er onder. Dat zijn weer broedplekken voor de geelgors."*

Waar Inge de waarde van de natuur en het landschap frameert in termen van biodiversiteit aan flora, frameert Gerard het juist in termen van diversiteit aan vogels. Zijn identiteit als vrijwilliger – met speciale interesse in vogels – hangt ook hier samen met zijn perceptie op natuur en landschap.

## Rob

Zoals we eerder gezien hebben, neemt Rob zowel de identiteit van inwoner aan als die van boer en combineert hij beide identiteiten in het begrip 'deeltijdboer'. Dit zien we terug als we kijken naar de manier waarop hij natuur- en landschap frameert:

*“De natuur in de Drentsche Aa... Het mooie aan de Drentsche Aa is misschien wel het bos, het glooiende, het verschil in landbouw en natuur naast elkaar. Weet je wat het is? Je ziet het zelf op een gegeven moment niet meer. Je kent alle landweggetjes, alle zandwegen. Je kent alles rond om de Drentsche Aa. Ook de Drentsche Aa opzich. Je woont er en je groeit met zo'n gebied op...”*

Een stukje verderop in het gesprek zegt hij:

*“Natuur is een onderdeel van het landschap, maar ook een onderdeel van een bedrijf. Wat dat betreft ben ik ook geen reguliere boer. Die kan zich niet in de natuur verplaatsen en dat knopje heb ik al wel omgezet. Ik heb zoiets ‘als ik van natuurbeheer beter kan worden dan doe ik dat’. Heel veel boeren hebben dat nog niet.”*

Hier kunnen we zien dat Rob natuur – aan de ene kant - frame in de zin van diversiteit in landschappen: *‘Het mooie aan de Drentsche Aa is misschien wel het bos, het glooiende, het verschil in landbouw en natuur naast elkaar’*. We hebben eerder al gezien dat hij zich met deze uitspraak als inwoner identificeert met het landschap. Aan de andere kant frame Rob natuur ook in termen van functionaliteit *‘als ik van natuurbeheer beter kan worden dan doe ik dat’*. In deze uitspraak benadert Rob natuur dus als iets wat functioneel is, want je moet er iets aan hebben. Hier zien we een samenhang met zijn identiteit als boer waarbij het economisch belang van het land een belangrijke rol speelt.

### 3.2.3 Samengevat

Uit het voorgaande kunnen we concluderen dat uit de gesprekken drie verschillende soorten natuur- en landschapsframes naar voren komen.

Ten eerste kunnen we natuur- en landschapsframe van Lies en Jan onderscheiden. In dit frame gaat hier niet zo zeer om de biodiversiteit, maar eerder om de afwisseling, de diversiteit en de kleinschaligheid in het landschap. Ook rust en stilte worden als een belangrijk onderdeel van natuur- en landschap gezien. In dit frame maakt landbouw onderdeel uit van natuur- en landschap.

Ten tweede kunnen we het natuur- en landschapsframe van Kees en Jacob onderscheiden. In dit frame gaat het voornamelijk om de functionaliteit van het land. Als je er niets aan hebt, dan is het geen natuur en ook landschappelijk gezien is het dan niet interessant.

Ten derde kunnen we het natuur- en landschapsframe van Inge en Gerard onderscheiden. In dit frame gaat het veel meer om biodiversiteit en variatie. Waar het in het eerste frame voornamelijk ging om diversiteit en variatie in landschapselementen, gaat het hier voornamelijk om diversiteit en variatie in soorten planten en dieren.

Daarnaast kunnen we concluderen dat, analoog aan de identiteit en karakterisering, sommige burgers van meerdere natuur- en landschapsframes tegelijkertijd gebruik maken. Rob gebruikt bijvoorbeeld meerdere natuur- en landschapsframes, waarin zowel de afwisseling in landschapstypen als functionaliteit een belangrijke rol spelen.

### 3.2.4 Besluit

In de bovenstaande paragrafen hebben we een indruk gekregen van de frames die burgers naar voren brengen met betrekking tot identiteit, karakterisering en natuur en landschap. Daarnaast hebben we gezien wat voor rollen burgers spelen. Als we de verschillende frames met elkaar vergelijken dan valt op dat Lies en Jan niet alleen allebei dezelfde identiteit-, en karakteriseringsframes naar voren brengen, maar ook dezelfde natuur- en landschapsframes hebben. Dit geldt ook voor Kees en Jacob en voor Inge en Gerard. Op basis hiervan concluderen wij dat er een verband bestaat tussen identiteit, karakterisering en natuur- en landschapsframes.

Op basis van de analyse onderscheiden we drie verschillende perspectieven die elk afzonderlijk worden gekenmerkt door specifieke frames met betrekking tot natuur, landschap, identiteit en karakterisering, te weten:

- Landschapsdiversiteitsperspectief: Respondenten 'Lies' en 'Jan' met dit perspectief verwijzen in gesprekken over het natuurbeheer of het beleid in het Drentsche Aa-gebied voornamelijk naar hun identiteit als inwoner van een dorp of een gebied. Ze zijn het lang niet altijd eens met het beheer van Staatsbosbeheer, maar ze vinden wel dat de verantwoordelijkheid voor het beheer bij Staatsbosbeheer moet blijven liggen. Ze willen dus niet dat bijvoorbeeld de boeren het beheer van Staatsbosbeheer over nemen. Met betrekking tot natuur, gaat het hen niet zo zeer om de biodiversiteit, maar eerder om de afwisseling, de diversiteit en de kleinschaligheid in het landschap. Ook rust en stilte worden beschouwd als een belangrijk onderdeel van natuur en landschap. Landbouw is voor hen ook een onderdeel van natuur en landschap.
- Functionaliteitsperspectief: Respondenten 'Jacob' en 'Kees' met dit perspectief verwijzen voornamelijk naar hun identiteit als landbouwer. Ze hebben veel kritiek op het beheer van Staatsbosbeheer en ze vinden dat landbouwers zelf het natuurbeheer net zo goed kunnen doen, zo niet beter. Ze vinden, met andere woorden, dat de verantwoordelijkheid voor natuurbeheer dus ook wel bij de boeren kan komen te liggen. Met betrekking tot natuur, gaat het hen voornamelijk om de functionaliteit van het landschap. Als je er niets aan hebt, dan is het ook geen natuur.
- Biodiversiteitsperspectief: Respondenten 'Inge' en 'Gerard' met dit perspectief verwijzen voornamelijk naar hun identiteit als vrijwilliger. Ook zij bekritisieren het beheer en beleid van Staatsbosbeheer en ze opperen dat ze zelf soms meer kennis hebben dan de boswachters. Ze willen zelf ook wel een stukje verantwoordelijkheid op zich nemen als het gaat om natuurbeheer. Met betrekking tot natuur, gaat het hen vooral om biodiversiteit en variatie.

Sommige personen combineren verschillende van de bovenstaande perspectieven en houden er op die manier meerdere perspectieven op na. Zo combineert Rob het landschapsdiversiteitsperspectief en het functionaliteitsperspectief. Hij vindt dat Staatsbosbeheer niet goed met natuur omgaat en hij zou als deeltijdboer best wel een stukje van dit beheer op zich willen nemen. Met betrekking tot natuur en landschap is zowel de functionaliteit belangrijk voor hem als de afwisseling, de diversiteit en de kleinschaligheid in het landschap.

Tabel 1 Overzicht van de verschillende perspectieven

| Persoon | Rol                               | Identiteitsframe         | Karakteriseringsframe | Natuur- en Landschapsframe   | Perspectief                             |
|---------|-----------------------------------|--------------------------|-----------------------|--|---|
| Lies    | Vertegenwoordiger                 | Inwoner dorp             | SBB                   | Afwisseling, Kleinschaligheid, Diversiteit in landschap                        | Landschapsdiversiteit                   |
| Jan     | Supporter                         | Inwoner Drentsche Aa     | SBB                   | Afwisseling, Kleinschaligheid, Diversiteit in landschap                        | Landschapsdiversiteit                   |
| Jacob   | Toehoorder                        | Landbouwer               | SBB                   | Functionele natuur   | Functionaliteit                         |
| Kees    | Vertegenwoordiger                 | Landbouwer               | SBB                   | Functionele natuur   | Functionaliteit                         |
| Inge    | Vrijwilliger Supporter            | Vrijwilliger             | SBB                   | Biodiversiteit   | Biodiversiteit                          |
| Gerard  | Vrijwilliger Toehoorder Supporter | Vrijwilliger             | SBB                   | Biodiversiteit   | Biodiversiteit                          |
| Rob     | Vertegenwoordiger Toehoorder      | Inwoner dorp, Landbouwer | SBB                   | Functionele natuur + afwisseling, kleinschaligheid en diversiteit in landschap | Landschapsdiversiteit + Functionaliteit |

Het overzicht laat zien dat het verband tussen de rol die gespeeld wordt en het soort perspectief dat naar voren wordt gebracht wordt niet eenduidig is (zie Tabel 1). Lies hanteert het landschapsdiversiteitsperspectief en is 'vertegenwoordiger'. Jan hanteert net als Lies ook het landschapsdiversiteitsperspectief, maar hij is 'supporter'. Kees en Jacob hanteren het functioneleiteitsperspectief, waarbij Kees 'vertegenwoordiger' is terwijl Jacob 'toehoorder' is. Inge en Gerard hanteren ook beide hetzelfde perspectief, namelijk het biodiversiteitsperspectief. Inge is 'vrijwilliger' en 'supporter', terwijl Gerard hiernaast ook nog 'toehoorder' is. Hieruit kunnen we concluderen dat er geen eenduidige samenhang te vinden is tussen de frames die respondenten met betrekking tot natuur en landschap naar voren brengen (inclusief de frames waarin zij hun eigen rol en die van anderen duiden) en de rol die ze spelen in natuur- en landschapsbeleid.

## 4 Argumenten

### 4.1 Inleiding

In dit hoofdstuk geven we antwoord op de tweede deelvraag:

Hoe spreken burgers over natuur en landschap?

- a. Met welke argumenten legitimeren burgers hun frames?
- b. Hoe kan het verband worden begrepen tussen de argumenten die burgers inzetten om hun frames te legitimeren en de rol die ze spelen in natuur- en landschapsbeleid?

Om deze vraag te kunnen beantwoorden, zullen we eerst kijken naar de verschillende typen argumenten die de respondenten inzetten om hun frames te legitimeren. Dit zullen we doen door te kijken naar de argumenten waarmee de respondenten geloofwaardigheid proberen op te bouwen voor hun zienswijzen dan wel om geloofwaardigheid van andere zienswijzen te ondermijnen. We zullen onze analyse illustreren door verschillende personages aan het woord te laten. Omdat de argumenten ingezet worden om frames te legitimeren, hebben we ervoor gekozen om opnieuw de personages uit het vorige hoofdstuk - 'Lies', 'Jan', 'Jacob', 'Kees', 'Inge' en 'Gerard' – terug te laten komen. We hebben in het vorige hoofdstuk al gezien welke frames met betrekking tot natuur en landschap zij er op na houden. In dit hoofdstuk zullen we kijken welke argumenten ze gebruiken om deze frames te legitimeren.

Vervolgens zal steeds wanneer een argument van een respondent wordt gepresenteerd, worden vermeld welke rol deze persoon speelt in natuur- en landschapsbeleid.

Op basis hiervan krijgen we inzicht in argumenten die respondenten inzetten om hun frames te legitimeren tegen de achtergrond van de rol die ze spelen bij natuur en landschap.

### 4.2 Lies

Zoals we in het vorige hoofdstuk gezien hebben speelt Lies vooral een rol als vertegenwoordiger in het Dorpsomgevingsplan van Anloo. Ze is geen lid van natuurbeschermingsorganisaties en ze gaat niet naar inloop-, of discussieavonden van het Nationaal beek- en esdorpenlandschap. Tijdens het gesprek probeert Lies met verschillende argumenten geloofwaardigheid op te bouwen voor haar perspectief met betrekking tot natuur en landschap.

#### 4.2.1 Objectiverende argumenten

Tijdens het gesprek zet Lies verschillende keren objectiverende argumenten in om haar perspectief met betrekking tot natuur en landschap te legitimeren. In het vorige hoofdstuk hebben we al gezien dat Lies met betrekking tot natuurbeleid zei:

*“Bij Staatsbos, daar zien ze de Drentsche Aa meer als een natuurgebied, maar dan een natuurgebied met monumentale dorpjes erin. Dat zien wij eigenlijk niet. Wij willen gewoon een leefbaar dorp. Wel in een prachtig natuurgebied, maar een gewoon dorp.”*

In deze uitspraak geeft Lies aan dat ze het niet eens is met het natuurbeleid van Staatsbosbeheer (karakterisering). Ze vindt dat de dorpen in de Drentsche Aa leefbaar gehouden moeten worden. Het mogen geen *'monumentale'* dorpjes worden. Lies denkt dat Staatsbosbeheer dat wel wil. Even later komt ze hierop terug:

*"In het begin waren er een heleboel mensen die dachten dat het [de Drentsche Aa] een Nationaal Park zou worden. Ze stonden er heel sceptisch tegen over. Ze wilden geen Nationaal Park. In het BIO Plan staat daarom ook constant - ik geloof dat dat hoofdstuk 7 is - dat de bewoners erbij betrokken moeten worden. Daarom hebben we nu het Dorpsomgevingsplan."*

Hier zien we dat Lies vindt dat de bewoners betrokken moeten worden bij het beleid. Ze is bang dat het natuur- en landschapsbeleid in de Drentsche Aa ten koste gaat van de leefbaarheid in de dorpen. Ze legitimeert deze claim op inspraak door te verwijzen naar beleidsdocumenten. Ze benadrukt dat er los van haar persoonlijke mening, beleidsmatig ook besloten is dat er rekening gehouden moet worden met de mening van de bewoners als het gaat om natuur en landschap in de Drentsche Aa. Hiermee geeft ze aan dat die wens tot inspraak dus niet iets is wat alleen uit haarzelf komt. Ze brengt expliciet het BIO Plan naar voren en ze noemt zelfs het hoofdstuk waarin staat dat bewoners betrokken moeten worden bij het beleid. Lies zet dus een beleidsdocument in als een objectieve beschrijving van de werkelijkheid waarmee ze haar claim legitimeert.

#### 4.2.2 Ervaringsgerichte argumenten

Behalve objectiverende argumenten, zet Lies ook regelmatig ervaringsgerichte argumenten in om haar uitspraken met betrekking tot natuur en landschap te legitimeren. In het vorige hoofdstuk hebben we al gezien dat Lies zei:

*"Als ik hier wandel vind ik die afwisseling mooi, dat stukje Staatsbosbeheer natuur, dat stukje weiland waar schapen lopen of paarden lopen of kalveren. Dat vind ik veel mooier dan alleen maar Staatsbosbeheer natuur. Die diversiteit in landschap waardeer ik erg. De kleinschaligheid van het landschap."*

In deze uitspraak brengt Lies niet alleen haar perspectieven op natuur en landschap naar voren, maar legitimeert ze dit ook door te verwijzen naar haar eigen specifieke beleving. Ze bouwt hiermee geloofwaardigheid op omdat deze uitspraak moeilijk te weerleggen is, juist doordat het hier om een persoonlijke ervaring gaat: *'dat vind ik mooier'* en *'waardeer ik erg'*. Over smaak valt immers niet te twisten.

#### 4.2.3 Morele argumenten

Naast de twee eerder genoemde argumenten, zet Lies af en toe ook morele argumenten in om haar perspectieven met betrekking tot natuur en landschap te legitimeren. Zo zei ze tijdens het gesprek:

*"Het wordt de boeren moeilijk gemaakt om in dit gebied te blijven. Jaren lang is er heel veel op boeren gescholden. Dit was niet goed en dat was niet goed."*

*Altijd kregen de boeren de schuld. Ik vind dat onterecht. Ze zijn gewoon weggepest."*

We hebben al eerder gezien dat landbouw voor Lies een onderdeel is van haar perspectief op natuur en landschap. Ze vindt niet dat de boeren moeten verdwijnen uit het landschapsbeeld want boeren dragen volgens haar bij aan de afwisseling in het landschap. Hier legitimeert Lies haar uitspraak nog eens met morele argumenten. Ze legt hierbij de nadruk op het handelen van personen. Ze vindt het *'onterecht'* dat de boeren altijd overal *'de schuld'* van krijgen. Het gaat in deze uitspraak niet zo zeer om wat waar is en wat niet waar is. Het gaat er meer om wat (moreel) aanvaardbaar is. Dit wordt nog eens benadrukt door haar keuze voor het woord 'pesten', waarmee ze de nadruk legt op ongewenst gedrag.

#### 4.2.4 Argumenten tijdens het gesprek

Lies zet tijdens het gesprek zowel objectiverende-, als ervaringsgerichte-, als morele argumenten in. Hoewel Lies alle drie de soorten argumenten tijdens het gesprek gebruikt, heeft ze een voorkeur voor ervaringsgerichte argumenten. Deze argumenten zet ze het vaakst in.

### 4.3 Jan

Zoals we in het vorige hoofdstuk gezien hebben speelt Jan geen actieve rol in het natuur- en landschapsbeleid. Hij wandelt in het gebied en hij is lid van verschillende natuurbeschermingsorganisaties. Jan is dus voornamelijk 'supporter'. Tijdens het gesprek probeert Jan met verschillende argumenten geloofwaardigheid op te bouwen voor zijn frames met betrekking tot natuur en landschap.

#### 4.3.1 Objectiverende argumenten

Tijdens het gesprek zet Jan verschillende keren objectiverende argumenten in om zijn perspectieven met betrekking tot natuur en landschap te legitimeren. Tijdens het gesprek vertelde Jan:

*"Ze maaien ieder jaar, maar dat moet ook wel want je kunt het niet zomaar laten volgroeien. Als je het niet maait dan groeit het dicht. Dan komt er op een gegeven moment weer een bos. Het lijkt wel zo alsof ze het zo willen houden als het is. Of terug zelfs. Dat is in de Weerribben... Daar waar Els en ik hebben gewerkt. Dat zou ook dichtgroeien als je niets zou doen. Daar komen allemaal berkeboompjes. Vandaar ook de begrazingsexperimenten van Piet Oosterveld van het RIN. Die zette er dan koeien en andere beesten op om die berkeboompjes weg te halen. Dat is in heel Nederland. Ik heb het ook in de Peel gedaan met Oosterveld, die begrazingsprojecten. Je wilt het open houden."*

Hier vertelt Jan dat hij het niet eens is met het maaibeheer van Staatsbosbeheer. In het vorige hoofdstuk hebben we gezien dat het Jan bij natuur en landschap voornamelijk gaat om de afwisseling in het landschap *'de kleine weilandjes met orchideeën en dan die houtwallen ertussen'* (perspectief op natuur en landschap). Hier zien we dat Jan niet wil dat *'alles dicht groeit'*. Hier legitimeert hij zijn visie door te verwijzen naar wetenschappelijke werk van Piet

Oosterveld, het RIN en de begrazingsexperimenten die daar gedaan zijn. Jan zet 'onderzoek' in als een objectieve beschrijving van de werkelijkheid waarmee hij zijn uitspraak legitimeert.

### 4.3.2 Ervaringsgerichte argumenten

Behalve objectiverende argumenten, zet Jan ook regelmatig ervaringsgerichte argumenten in om zijn frames met betrekking tot natuur en landschap te legitimeren. Zo zegt hij bijvoorbeeld tijdens ons gesprek:

*"Ik houd van de natuur in dit gebied. Ik houd van de rust en stilte als ik in het bos loop. Maar dat betekent ook dat we niet al te veel toeristen hier willen hebben. Wel de hoeveelheid mensen die er nu komen, maar het moeten er niet nog meer worden."*

Hierin verwijst Jan naar zijn persoonlijke beleving 'van rust en stilte' als hij 'door het bos loopt' om zijn perspectief met betrekking tot natuur en landschap te legitimeren. Eerder hebben we al gezien dat rust en stilte onderdeel uitmaken van het perspectief op natuur en landschap van Jan. Hieruit volgt ook dat hij niet blij is met de hoeveelheid toeristen die er naar het gebied toe komen. Dit verstoort zijn rust en stilte. Hij onderbouwt zijn visie door te verwijzen naar zijn persoonlijke beleving.

### 4.3.3 Morele argumenten

Naast objectiverende-, of ervaringsgerichte argumenten gebruikt Jan af en toe ook morele argumenten om zijn uitspraken te legitimeren. Zo zei ook hij tijdens het gesprek:

*"Ze zijn daar op het Eexterveld met bulldozers hele lagen aan het weghalen. Mijn buurman heeft hier een weiland wat laag ligt. Hij krijgt het er nu op. Dat hoor je nu ook. Hij begrijpt er niets van. 'Wat kost dat nou allemaal?' 'En waarvoor nou eigenlijk?' 'Om een plantje terug te krijgen?' Daar zit natuurlijk wel wat in. Leg het hem maar eens uit. Weet je wat dat kost? Ze zijn nu al drie weken aan het schrapen en dat wordt met grote vrachtwagens nu hier bij hem neergegoid. Dat moet toch niet te betalen zijn!"*

Zoals we in het vorige hoofdstuk al hebben gezien is Jan het niet eens is met het beheer van Staatsbosbeheer (karakterisering), en meer specifiek, dat hij het er niet mee eens is dat de toplaag in het Eexterveld afgegraven wordt voor natuurontwikkeling. Hij gaf aan dat hij liever de natuur zijn gang liet gaan omdat de natuur zich volgens hem zelf moet kunnen ontwikkelen. In de bovenstaande uitspraak gebruikt hij een moreel argument - waarmee hij een oordeel geeft over het handelen van mensen – om zijn frame te onderbouwen. Het gaat er dus niet om of iets waar is of niet waar is. Het gaat erom of dat wat er gedaan wordt, aanvaardbaar is. Jan vindt het niet aanvaardbaar dat er zoveel geld besteed wordt 'om een plantje terug te krijgen'.

### 4.3.4 Argumenten tijdens het gesprek

Jan zet zowel objectiverende-, ervaringsgerichte-, als morele argumenten in. Hoewel Jan alle drie de soorten argumenten tijdens het gesprek gebruikt, gebruikt hij weinig morele argumenten. Afgezien hiervan lijkt hij geen duidelijke voorkeur te hebben voor objectiverende-, of ervaringsgerichte argumenten. Hij gebruikt ze allebei ongeveer evenveel.



## 4.4 Jacob

Zoals we in het vorige hoofdstuk gezien hebben is Jacob ‘toehoorder’. Hij bezoekt regelmatig inloop-, en discussieavonden die georganiseerd zijn vanuit het Nationaal beek- en esdorpenlandschap. Tijdens het gesprek probeert Jacob met verschillende argumenten geloofwaardigheid op te bouwen voor zijn frames met betrekking tot natuur en landschap.

### 4.4.1 Objectiverende argumenten

Tijdens het gesprek zet Jacob verschillende keren objectiverende argumenten in om zijn frames met betrekking tot natuur en landschap te legitimeren. Tijdens het gesprek zegt hij:

*“Het gebied, het Nationaal beek- en esdorpenlandschap wordt gedragen door het landschap. Het landschap bestaat uit landbouwgronden en natuur. Het is dus belangrijk dat de landbouw in het gebied blijft. Dat zie je ook in het BIO Plan. Landbouw en natuur samen. Allebei ongeveer een even grote waarde.”*

In deze uitspraak verwijst Jacob naar beleid om te legitimeren waarom er landbouw in het gebied moet blijven. In het vorige hoofdstuk hebben we gezien dat in Jacob’s perspectief op natuur en landschap, natuur en landschap vooral functioneel moeten zijn. We hebben ook gezien dat Jacob vindt dat landbouw een positieve bijdrage kan leveren aan de kwaliteit van (functionele) natuur en landschap. In het bovenstaande citaat beargumenteert Jacob dat het dus ook belangrijk is *‘dat de landbouw in het gebied blijft’*. Om te laten zien het niet alleen zijn eigen idee is, objectiveert hij zijn uitspraak door te verwijzen naar het BIO Plan. Hiermee geeft hij aan dat het hier niet om een persoonlijke visie gaat, maar dat er onafhankelijk van hem beleidsmakers zijn die dit ook vinden. Jacob zet ‘beleid’ in als een objectieve beschrijving van de werkelijkheid waarmee hij zijn uitspraak legitimeert.

### 4.4.2 Ervaringsgerichte argumenten

Behalve objectiverende argumenten, zet Jacob ook regelmatig ervaringsgerichte argumenten in om zijn frames met betrekking tot natuur en landschap te legitimeren. Als we het tijdens ons gesprek over de houtwallen hebben, zegt hij:

*“En ja die boswallen zoals die er nu uitzien, zo zagen die vroeger helemaal niet uit. Ik heb het zelf niet meer meegemaakt, maar de boswal is vroeger door ons aangelegd als afscheiding tussen ons vee en dat van de buren. Dat houdt in dat je flink wat struiken er onder moet hebben. Die boswal moet van onderen dicht zijn zodat het vee er niet door gaat. De wal werd ook gebruikt als boerengeriefhout. Voor brandhout en zo. Dus die joekels van eiken die er nu staan, die kregen vroeger de kans niet om groot te worden want dan waren ze al lang gekapt. Dan was het al kachelhout of men had er werden palen van gemaakt. Het onderhoud, het struikgewas wat onder die bomen zat, daar ging het om. Zo als het nu is, is iedere boom een eiland dus die mag absoluut niet gezaagd worden. Het is flauwekul. Het natuurmanagement besluit tegenwoordig dat zo’n boom niet gekapt mag worden. Vroeger kaptten we zo’n boom als die 10 meter groot was.”*

In het vorige hoofdstuk hebben we al gezien dat Jacob het beheer van Staatsbosbeheer bekritiseert (karakterisering). Dat doet hij in het bovenstaande citaat weer. Om zijn kritiek te onderbouwen verwijst hij hier naar lokale ervaringskennis die binnen zijn familie generaties lang doorgegeven is van vader op zoon. Hoewel hij deze praktijk zelf niet meer mee gemaakt heeft, zorgt het persoonlijke karakter van de kennis voor geloofwaardigheid. Door te verwijzen naar deze oude familie gebruiken, claimt hij een zekere expertise waar maar weinig tegen in te brengen is. Jacob zet dus een belevenis - die vele generaties voor hem allemaal meegemaakt hebben - in om zijn uitspraak te legitimeren.

#### 4.4.3 Morele argumenten

Naast objectiverende-, of ervaringsgerichte argumenten gebruikt Jacob af en toe ook morele argumenten om zijn uitspraken te legitimeren. Zo zegt hij tijdens het gesprek:

*“Bij Staatsbos zijn sommigen zo ecologisch ingesteld dat die het liefste de dorpen nog weg zouden willen hebben. Dat is echt waar. Op dit moment hebben ze bijvoorbeeld ook boswallen weg gehaald. Maar die zijn er wel door mensenhanden neergezet. Staatsbos heeft een aantal van die boswallen gewoon weggeschoven, waar alle archeologie nog gewoon inzat. Ze gaan dan zo ver dat ze alle cultuurhistorie aan de kant schuiven. Daar zijn we niet blij mee. Dat is niet verantwoord. Die archeologie krijg je nooit meer terug.”*

We hebben hiervoor al gezien dat Jacob het niet eens is met de manier waarop Staatsbosbeheer met de houtwallen om gaat (karakterisering). Hier onderbouwt hij zijn visie nog eens met morele argumenten. Volgens Jacob *‘is het niet verantwoord’*, zoals Staatsbosbeheer met de houtwallen omgaat. Volgens Jacob heeft Staatsbosbeheer een plicht om de archeologie en de cultuurhistorie te bewaren en te beschermen omdat we *‘die nooit meer terug’* krijgen. Omdat hij een uitspraak doet over het handelen van Staatsbosbeheer, gaat het hier duidelijk om een moreel argument.

#### 4.4.4 Argumenten tijdens het gesprek

Jacob zet tijdens het gesprek zowel objectiverende-, ervaringsgerichte-, als morele argumenten in. Hoewel Jacob alle drie de soorten argumenten tijdens het gesprek gebruikt, heeft hij een voorkeur voor ervaringsgerichte argumenten. Hij gebruikt minder objectiverende-, en morele argumenten dan ervaringsgerichte argumenten.

### 4.5 Kees

Zoals we in het vorige hoofdstuk gezien hebben heeft Kees zitting in het Overlegorgaan. Hier vertegenwoordigt hij de landbouw. Kees is dus ‘vertegenwoordiger’ op regionaal niveau. Kees zet tijdens het gesprek verschillende argumenten in om zijn frames met betrekking tot natuur en landschap te legitimeren.

#### 4.5.1 Objectiverende argumenten

Tijdens het gesprek verwijst Kees regelmatig naar objectiverende argumenten, zo als blijkt in zijn uitspraak:

*“Je moet de landbouw in het Drentsche Aa-gebied houden, daardoor wordt het juist zo’n mooi gebied. Niet zo’n natuur zoals het Dwingelerveld. Dat staat ook in het BIO-Plan. Er moet ruimte blijven voor de landbouw.”*

Hier verwijst Kees naar beleid om te legitimeren waarom er landbouw in het gebied moet blijven. Hiermee probeert hij mij ervan te overtuigen dat de waarde van het landschap er *echt* bij gebaat is als de boeren in het gebied aanwezig blijven. Hij wil hiermee laten zien dat hij dit niet alleen zegt omdat hij boer is en er dus belang bij heeft dat de landbouw kansen blijft houden in het gebied. Hij legitimeert zijn uitspraak door te benadrukken dat er meer mee gediend is dan alleen zijn eigenbelang. Onafhankelijk van hem, is dit idee getoetst en waardevol gevonden door anderen. Kees zet hier dus een beleidsdocument in als een objectieve beschrijving van de werkelijkheid waarmee hij zijn claim legitimeert.

#### 4.5.2 Ervaringsgerichte argumenten

Behalve objectiverende argumenten, verwijst Kees af en toe ook naar ervaringsgerichte argumenten. Zo zegt hij tijdens het gesprek:

*“Staatsbos moet ook inkrimpen met hun budget en dat zie je dat de houtwallen niet meer onderhouden worden en de sloten groeien dicht met berken. Je ziet gewoon zo’n gebied op termijn verpauperen. Er zijn voorbeelden die ik zo kan aanwijzen. Bij de Twikkel worden de wallen niet meer onderhouden en dan lopen die koeien zo dwars door de boswal heen. Dan staan die eiken een meter boven de grond met hun wortels in het zand. Die wal zelf is helemaal kapot.”*

In het vorige hoofdstuk hebben we al gezien dat Kees met deze uitspraak het beheer van Staatsbosbeheer bekritiseert (karakterisering). Hier zien we dat hij zijn uitspraak legitimeert door te verwijzen naar zijn eigen persoonlijke belevenis door een voorbeeld te noemen van een specifieke plaats in het gebied waar te zien is dat de houtwallen niet meer onderhouden worden en verdwijnen. Hij stelt zichzelf verantwoordelijk voor de uitspraak door naar een plek te verwijzen waar hij zelf gezien heeft dat houtwallen verloren gaan als gevolg van het beheer van Staatsbosbeheer. Door te verwijzen naar deze specifieke plek wordt zijn uitspraak verifieerbaar en dus geloofwaardig.

#### 4.5.3 Morele argumenten

Naast objectiverende-, of ervaringsgerichte argumenten gebruikt Kees af en toe ook morele argumenten om zijn uitspraken te legitimeren. Zo zegt hij tijdens het gesprek:

*“Het probleem met de landbouw is dat iedereen er over praat, maar het zijn maar enkelen die echt hun brood verdienen in het gebied. Het zijn met name de landbouw-, en de recreatieondernemers, die moeten hun brood halen uit het gebied. De rest zijn allemaal, zo noemen we ze dan, brood etende profeten. De meesten zijn ambtenaren. Ze hebben allemaal filosofieën, maar ze zijn qua inkomen niet direct afhankelijk van het gebied. Dat is een wezenlijk verschil. Daar loop je dan tegen aan. Je kunt met allerlei theorieën komen en*

*die kun je loslaten op het gebied, maar er wonen ook nog mensen in die hun brood moeten verdienen.”*

Kees heeft al eerder beargumenteerd dat hij vindt dat er onvoldoende rekening gehouden wordt met de landbouw in het gebied. In bovenstaand citaat onderbouwt hij ook op morele gronden nog eens waarom hij dit onterecht vindt. Hij wijst erop dat juist landbouw-, en recreatieondernemers financieel afhankelijk zijn van het gebied. Hij vindt het onaanvaardbaar dat hier zo weinig rekening mee gehouden wordt door mensen die zelf gewoon iedere maand hun salaris krijgen en dus financieel niet direct afhankelijk zijn van het gebied. Dit is naar zijn mening niet rechtvaardig.

#### 4.5.4 Argumenten tijdens het gesprek

Tijdens het gesprek zet Kees zowel objectiverende-, ervaringsgerichte-, als morele argumenten in. Hoewel Kees alle drie de soorten argumenten tijdens het gesprek gebruikt, heeft hij een voorkeur voor objectiverende argumenten. Deze argumenten zet hij het meest in.

### 4.6 Inge

Zoals we in het vorige hoofdstuk gezien hebben is Inge actief als vrijwilliger in het Drentsche Aa gebied bij de inventarisatie van flora. Ze is ook lid van verschillende natuurbeschermingsverenigingen. Inge is ‘supporter’, maar ook ‘vrijwilliger’. Inge zet tijdens het gesprek verschillende argumenten in om haar frames met betrekking tot natuur en landschap te legitimeren.

#### 4.6.1 Objectiverende argumenten

Tijdens het gesprek zet Inge verschillende keren objectiverende argumenten in om haar frames met betrekking tot natuur en landschap te legitimeren. We hebben in het vorige hoofdstuk al gezien dat Inge met betrekking tot natuur en landschap zegt:

*“De Drentsche Aa spreekt mij zo aan omdat een beekdalgebied ontzettend boeiend is. Een beekdalgebied geeft variatie, geeft diepte aan het landschap, het Drentsche Aa heeft allemaal diepjes en heel veel kwel. Daarom heeft het een gigantische rijkdom aan planten. Dat is ongelooflijk boeiend, al die gradiënten. Je hebt droog –nat. Je hebt ook weer de hellingen die wat warmer zijn aan de zuidkant. Dat geeft een gigantisch verschil in flora. Ik dacht dat daar zo’n beetje de helft van de Nederlandse flora voorkomt. Er schijnen meer dan 600 soorten voor te komen.”*

In het vorige hoofdstuk hebben we al gezien dat Inge in deze uitspraak haar perspectief op natuur en landschap – gericht op biodiversiteit – naar voren brengt. In deze uitspraak onderbouwt ze dat perspectief door gebruik te maken van wetenschappelijke concepten en theorieën. Zo gebruikt ze de concepten ‘*biodiversiteit*’ en ‘*gradiënt*’. Ook geeft ze een theorie waarin ze deze twee verbindt. Inge zet dus wetenschap in als een objectieve beschrijving van de werkelijkheid waarmee ze haar uitspraak legitimeert.

#### 4.6.2 Ervaringsgerichte argumenten

Naast objectiverende argumenten maakt Inge ook gebruik van ervaringsgerichte argumenten om haar frames met betrekking tot natuur en landschap te legitimeren. Zo zegt ze tijdens het gesprek:

*“Wij hebben vorige week donderdag in de Heest gewandeld met zijn drieën en we hebben daar geïnventariseerd. Dan loop je ineens droog en twee meter verder zak je tot aan de rand van je laarzen in het veen. Dus het is nog eng af en toe ook. Maar dat geeft wel een heel boeiend landschap.”*

In deze uitspraak onderbouwt ze haar perspectief op natuur en landschap – specifiek de aanwezigheid van gradiënten in het Drentsche Aa-gebied- met een verwijzing naar een eigen ervaring. In dit citaat verwijst ze naar iets wat ze persoonlijk meegemaakt heeft, namelijk dat je in de Heest ‘droog loopt en twee meter verder tot aan de rand van je laarzen in het veen zakt’. Ze bouwt hiermee geloofwaardigheid op voor haar uitspraak omdat deze belevenis te verifiëren is. Als je haar niet gelooft, kan je zelf naar de Heest gaan om daar de nat – droog gradiënten ervaren.

#### 4.6.3 Morele argumenten

Naast objectiverende-, of ervaringsgerichte argumenten gebruikt Inge af en toe ook morele argumenten om haar uitspraken te legitimeren. Zo zegt ze tijdens het gesprek:

*“Ik vind op zich dat ze [Staatsbosbeheer] het best goed doen, maar wat ik verschrikkelijk jammer vind, je mag overal doorheen denderen. Ik vind het jammer. Plekken die vroeger dicht waren als onderzoeksgebied, die hebben ze nu allemaal opengesteld. Daar komen mountainbikers doorheen, er komen paarden doorheen, troepen met kinderen.... Dat vind ik doodzonde. Het zijn hele kwetsbare gebieden. Ik vind dat ze slordig en nonchalant omgaan met kwetsbare gebieden. Dat vind ik slecht. Het wordt een pretpark.”*

In de bovenstaande uitspraak levert Inge kritiek op het handelen van Staatsbosbeheer (karakterisering). Ze vindt dat Staatsbosbeheer te veel mensen toe laat in kwetsbare gebieden. Inge vindt dat de biodiversiteit hier onder te lijden heeft en ze vindt dat Staatsbosbeheer een morele verantwoordelijkheid heeft om deze biodiversiteit te beschermen. Door woorden als ‘verschrikkelijk jammer’, ‘doodzonde’, ‘nonchalant’, ‘slordig’ en ‘slecht’ te gebruiken, beargumenteert ze dat het handelen van Staatsbosbeheer moreel niet aanvaardbaar is.

#### 4.6.4 Argumenten tijdens het gesprek

Inge tijdens het gesprek zowel objectiverende-, ervaringsgerichte-, als morele argumenten in. Hoewel Inge alle drie de soorten argumenten gebruikt, gebruikt ze beduidend minder morele argumenten dan objectiverende argumenten of ervaringsgerichte argumenten. Verder heeft ze geen duidelijke voorkeur voor ervaringsgerichte argumenten of objectiverende argumenten. Ze zet ze allebei ongeveer evenveel in.

## 4.7 Gerard

Zoals we in het vorige hoofdstuk gezien hebben is Gerard ook actief als vrijwilliger in het Drentsche Aa-gebied. Waar Inge geïnteresseerd is in de diversiteit van flora, is Gerard juist geïnteresseerd in de diversiteit van vogels. Hij is ook op verschillende inloop-, en discussieavonden geweest van het Nationaal beek- en esdorpenlandschap. Net als Inge, gidst hij ook regelmatig en is hij lid van verschillende natuurbeschermingsorganisaties. Gerard is 'supporter', 'toehoorder' en 'vrijwilliger'. Tijdens het gesprek zet Gerard verschillende soorten argumenten in om zijn frames met betrekking tot natuur en landschap te legitimeren.

### 4.7.1 Objectiverende argumenten

Tijdens het gesprek zet Gerard verschillende keren objectiverende argumenten in om zijn frames met betrekking tot natuur en landschap te legitimeren. Tijdens onze wandeling over het Eexterveld vertelde hij:

*"We hebben hier in het voorjaar een telling gehad, toen kwam ik de kraanvogel tegen. Een week later kwam ik weer en toen zaten er twee kraanvogels. Toen heb ik Staatsbosbeheer gebeld en contact opgenomen met de man van de kraanvogels in Nederland. Wat bleek dus – dat is een theorie – de kraanvogels van het Föchteloerveen, daar was 1 paartje verstoord en verdwenen. Waarschijnlijk hebben die hier een maand gezeten. Dit gebied zou volgens die mensen best wel eens geschikt kunnen zijn als broedbiotoop voor kraanvogels."*

In het vorige hoofdstuk hebben we gezien dat Gerard voornamelijk een 'vogelaar' is. In zijn perspectief op natuur en landschap neemt biodiversiteit – en specifiek de diversiteit aan vogels – een belangrijke plaats in. Als Gerard in dit citaat uitspraken doet over kraanvogels dan verwijst hij naar 'de man van de kraanvogels in Nederland'. Deze man wijst hij hiermee als 'expert' op het gebied van kraanvogels aan (karakterisering). Hij vertelt ook dat het Eexterveld best wel eens geschikt zou kunnen zijn als 'broedbiotoop' van de kraanvogel (een wetenschappelijk concept). Hij gebruikt expliciet het woord 'theorie' waarmee hij benadrukt dat het hier om een objectieve beschrijving gaat die los staat van zijn persoonlijke mening of ervaring. Vervolgens objectiveert hij zijn uitspraak nog eens door expliciet te noemen dat dit zo is 'volgens die mensen' (de eerder genoemde kraanvogelexperts). Gerard zet dus wetenschap in als een objectieve beschrijving van de werkelijkheid waarmee hij zijn uitspraak legitimeert.

### 4.7.2 Ervaringsgerichte argumenten

Waar hij eerder zijn uitspraken met betrekking tot de kraanvogel objectiveerde, verwijst hij in deze uitspraak juist naar zijn ervaringen:

*"Die houtwal heeft er vroeger gelegen en die is verdwenen en toen weer opnieuw aangelegd. Dat is een natuurlijke barrière naar de Scheebroek. In de winter loopt dit ook helemaal onder met water. Dan heb je weer allerlei vogels die erbij zitten in de winter. In de zomer ook wel hoor. Laatst met die hoge waterstanden toen was het ook volgelopen. Dat is dan het signaal om hiernaar toe te gaan. Dan zie je allerlei vogels die normaal hier niet zijn. Dat is wel leuk."*

In deze uitspraak verwijst hij naar zijn eigen belevenis om te onderbouwen dat er een grote diversiteit aan vogels is op het Eexterveld. Hij verwijst naar de verschillende keren dat hij op het Eexterveld geweest is terwijl er een gedeelte onder water gelopen was. Hij vertelt dat hij toen allerlei verschillende soorten vogels gezien heeft. Deze claim is door iedereen te verifiëren waardoor zijn argument geloofwaardig wordt.

### 4.7.3 Morele argumenten

Naast objectiverende-, of ervaringsgerichte argumenten gebruikt Gerard af en toe ook morele argumenten om zijn uitspraken te legitimeren. Zo zegt hij:

*“Sinds we hier komen, zijn ze ieder jaar weer met nieuwe ontwikkelingen bezig. Dat houdt nooit op. Ik vind dat ze de boel wel eens een keertje met rust mogen laten. Als de natuur zich ontwikkelt tot een bepaalde biotoop dan komen de vogels die bij die biotoop horen er vanzelf. Om daar nou miljoenen in te stoppen... Die kraanvogel bijvoorbeeld, die is hartstikke leuk hoor, maar als je nou bijvoorbeeld naar Zweden gaat dan struikel je er bijna over. Nou begrijp ik wel dat het een prachtig verhaal is, als je hier kunt claimen dat je een kraanvogel in jou gebied hebt zitten, maar snap je wat ik bedoel? Dus die kraanvogels dat hebben we geheim gehouden. Dat hebben we pas achteraf laten weten aan allerlei organisaties. Puur om te voorkomen dat je hier allerlei mensen krijgt. Maar ik vind dat dat waar je sterk in bent – en dat is de grutto, de wulp, de slobbeend, en meer van dat soort soorten – daar moet je je energie in steken.”*

Gerard gebruikt hier morele argumenten om zijn ideeën over natuurbeheer te legitimeren. In deze uitspraak stelt hij dat de natuur zichzelf moet laten ontwikkelen ‘*dan komen de vogels die bij die biotoop horen er vanzelf*’. Hij vindt het niet verantwoord om miljoenen te besteden aan het creëren van een bepaalde gewenste soortensamenstelling van deze biodiversiteit. Het gaat er dus niet om of iets ‘waar’ of ‘niet waar’ is. Het gaat erom of een bepaalde handeling moreel gerechtvaardigd is.

### 4.7.4 Argumenten tijdens het gesprek

Gerard zet zowel objectiverende-, ervaringsgerichte-, als morele argumenten in tijdens het gesprek. Hoewel Gerard alle drie de soorten argumenten gebruikt, gebruikt hij beduidend minder morele argumenten dan objectiverende argumenten of ervaringsgerichte argumenten. Verder heeft hij geen duidelijke voorkeur voor ervaringsgerichte argumenten of objectiverende argumenten. Hij zet ze allebei ongeveer evenveel in.

## 4.8 Besluit

In de bovenstaande paragrafen hebben we een indruk gekregen van de typen argumenten die burgers gebruiken om hun frames te legitimeren. Er zijn verschillende burgers aan het woord gelaten ter illustratie van de analyse. We hebben daarbij steeds vermeld welke rol deze burgers spelen in het natuur- en landschapsbeleid.

Als we kijken naar de argumenten die door de verschillende burgers worden ingezet dan kunnen we concluderen dat alle respondenten tijdens de gesprekken alle typen argumenten gebruikten.

Als we echter naar de individuele gesprekken gaan kijken dan blijkt dat de frequentie waarmee de verschillende argumenten tijdens de gesprekken gebruikt werden wel wisselt. Sommige mensen hadden duidelijk een voorkeur voor ervaringsgerichte argumenten terwijl anderen juist meer gebruik maakten van objectiverende argumenten. Lies en Jacob hebben een duidelijke voorkeur voor ervaringsgerichte argumenten. Kees daarentegen heeft een duidelijke voorkeur voor objectiverende argumenten, terwijl Jan, Inge en Gerard hebben geen duidelijke voorkeur voor een bepaald soort argument: zij gebruiken objectiverende en ervaringsgerichte argumenten in ongeveer dezelfde mate. Dus als we de gesprekken onderling vergelijken dan lijkt de voorkeur voor een bepaald soort argument zeer persoonlijk te zijn. Hoewel in alle gesprekken ook morele argumenten gebruikt werden, waren deze argumenten in geen enkel gesprek dominant.

Op basis van de analyse kunnen we een verdere verfijning aan brengen in de categorieën 'objectiverende argumenten' en 'ervaringsgerichte argumenten'. Voor de objectiverende argumenten kunnen we onderscheid maken tussen de respondenten die verwijzen naar 1) ecologisch onderzoek/wetenschap; en 2) beleid. Beide typen argumenten zijn objectiverend, maar in geval één hecht men kennelijk aan wetenschap en in geval twee aan beleid. Zo objectiveren Lies, Kees en Jacob hun uitspraken door te verwijzen naar 'beleid' en 'beleidsdocumenten'. Jan, Inge en Gerard objectiveren hun uitspraken juist door te verwijzen naar 'wetenschap' of 'onderzoek'. In beide gevallen wordt hiermee benadrukt dat het een uitspraak is die los staat van de persoonlijke mening, opvatting of ervaring van de spreker. Zo wordt de uitspraak als objectieve beschrijvingen van de werkelijkheid naar voren gebracht.

Voor de ervaringsgerichte argumenten kunnen we onderscheidt maken tussen de respondenten die verwijzen naar 1) een beleving; en 2) een belevenis. Zo verwijzen Lies en Jan in hun uitspraken naar een beleving. Zij gaven aan wat er 'gewaardeerd' werd, waar 'van gehouden' werd en wat 'mooi' was. Inge, Gerard, Kees en Jacob verwezen in hun uitspraken naar een belevenis, naar iets wat ze zelf mee gemaakt hadden of gezien hadden of iets wat door anderen meegemaakt of gezien was. Beleving is persoonlijk en niet weerlegbaar en dwingt om die reden geloofwaardigheid af, belevenis is ook persoonlijk maar in principe wel verifieerbaar en is om die reden geloofwaardig.

*Tabel 2 Overzicht van het gebruik van verschillende argumenten*

| Personage | Rol                                 | Objectieverend | Ervaringsgericht | Moreel           | Dominantie       |
|-----------|-------------------------------------|----------------|------------------|------------------|------------------|
| Lies      | Vertegenwoordiger                   | Beleid         | Beleving         | Aanvaardbaarheid | Ervaringsgericht |
| Jan       | Supporter                           | Wetenschap     | Beleving         | Aanvaardbaarheid | Geen voorkeur    |
| Jacob     | Toehoorder                          | Beleid         | Belevenis        | Morele plicht    | Ervaringsgericht |
| Kees      | Vertegenwoordiger                   | Beleid         | Belevenis        | Rechtvaardigheid | Objectiverend    |
| Inge      | Vrijwilliger, Supporter             | Wetenschap     | Belevenis        | Morele plicht    | Geen voorkeur    |
| Gerard    | Vrijwilliger, Toehoorder, Supporter | Wetenschap     | Belevenis        | Rechtvaardigheid | Geen voorkeur    |



De analyse laat zien dat er geen eenduidig verband te vinden is tussen de rol zoals wij die vooraf hebben gedefinieerd en de typen argumenten die gebruikt worden (zie Tabel 2). Inge, Jacob, Gerard en Jan hebben gemeen dat ze allemaal hun uitspraken legitimeren met zowel objectiverende argumenten als met ervaringsgerichte argumenten. Inge is 'vrijwilliger' en 'supporter'. Gerard is 'vrijwilliger', 'supporter' en 'toehoorder'. Jacob is alleen 'toehoorder' terwijl Jan alleen 'supporter' is. Lies en Kees hebben gemeen dat ze allebei 'vertegenwoordiger' zijn. Lies verwijst echter voornamelijk naar ervaringsgerichte argumenten terwijl Kees voornamelijk naar objectiverende argumenten verwijst. Hieruit kunnen we concluderen dat er geen eenduidige samenhang te vinden is tussen de argumenten waarmee respondenten hun uitspraken legitimeren en de wijze waarop ze bij natuur en landschap betrokken zijn.



## 5 Motivatie voor betrokkenheid

### 5.1 Inleiding

In dit hoofdstuk geven we antwoord op de derde deelvraag:

Op welke manier zijn burgers betrokken bij natuur- en landschapsbeleid?

- a. Welke motivatie hebben burgers om betrokken te raken bij natuur- en landschapsbeleid?
- b. Welke motivatie hebben burgers om betrokken te blijven bij natuur- en landschapsbeleid?

Om deze vraag te kunnen beantwoorden, zullen we kijken naar de motivatie van burgers om betrokken te zijn en betrokken te blijven bij natuur- en landschapsbeleid. We zullen onze analyse illustreren door weer 'Lies', 'Jan', 'Jacob', 'Kees', 'Inge' en 'Gerard' aan het woord te laten. We hebben in de vorige hoofdstukken al gezien welke frames met betrekking tot natuur en landschap zij er op na houden en welke argumenten ze inzetten om deze frames te legitimeren. In dit hoofdstuk zullen we kijken welke motivatie ze hebben om te betrokken te zijn en te blijven bij natuur- en landschapsbeleid.

Vervolgens zullen we steeds wanneer motivatie voor betrokkenheid van een respondent wordt gepresenteerd, worden vermeld welke rol deze persoon speelt in natuur- en landschapsbeleid.

Op basis hiervan krijgen we inzicht de betrokkenheid van respondenten tegen de achtergrond van de rol die ze spelen bij natuur en landschap.

### 5.2 Lies

#### 5.2.1 Motivatie om betrokken te raken

Zoals we eerder gezien hebben speelt Lies vooral een rol als 'vertegenwoordiger' in het Dorpsomgevingsplan van Anloo. Ze is ook als respondent voor dit onderzoek geselecteerd vanwege deze rol. Als ze vertelt waarom ze in de werkgroep van het dorpsomgevingsplan zitting heeft genomen, zegt ze:

*"Het Dorpsomgevingsplan is opgesteld vanwege het BIO-Plan van Nationaal beek- en esdorpenlandschap. Dat is een plan wat over het hele gebied gaat dus dat gaat ons ook aan. Daarom vroeg de BOKD ons of we mee wilden doen aan een Dorpsomgevingsplan. Dat paste nu dus heel goed. Vanuit verschillende verenigingen werden mensen gevraagd om aan die groep deel te nemen. Ik heb een vakantiewoning hier achter in de schuur en daarom werd ik erin gevraagd voor de ondernemers, samen met de herberg hier op de hoek. Dat is een groep geweest voor ondernemers."*

Hier laat Lies zien dat ze vanuit een bestaand belang (recreatie) gevraagd werd om deel te nemen aan de werkgroep. Ze is gevraagd als vertegenwoordiger van de ondernemers omdat ze een vakantiewoning verhuurt. Vanuit haar positie als recreatieondernemer vertegenwoordigt ze de ondernemers in het dorp. Ze doet mee omdat '*dat is een plan ... dat gaat ons ook aan*'. Ze is dus bereid om als vertegenwoordiger op te treden omdat ze zich herkent in een bepaalde problematiek.

## 5.2.2 Motivatie om betrokken te blijven

Hoewel Lies de recreatie vertegenwoordigt in het Dorpsomgevingsplan, is ze niet zo heel erg gemotiveerd om dit te blijven doen. Zo zegt ze:

*“Er zijn ook mensen in de werkgroep die ermee willen kappen. Het duurt allemaal te lang voordat er iets concreets komt. Het plan wordt nog steeds geschreven door de BOKD. Het zou al lang af moeten zijn. Misschien wordt het anders als het er straks ligt.... Maar echt concreet.... Dan kun je beter je energie ergens anders aan besteden.”*

Lies was dus niet zo blij met de manier waarop het proces verliep. Ze overwoog zelfs om uit het proces te stappen. Ze zag geen meerwaarde meer in de deelname. Het duurt haar te lang voordat er een concreet resultaat te zien is. In dit geval weegt de energie die ze erin stopt niet meer op tegen de resultaten die ze eruit krijgt. Die resultaten hebben te maken met het beleidsplan dat er moet komen en waar zij achter kan staan.

## 5.3 Jan

Zoals we eerder gezien hebben speelt Jan geen actieve rol in natuur- en landschapsbeleid. Hij is alleen lid van verschillende natuurorganisaties. Hij is als respondent geselecteerd vanwege het feit dat hij juist geen zitting heeft in de werkgroep van het dorpsomgevingsplan of in het overlegorgaan, niet bij inloop-, en discussieavonden komt en geen vrijwilliger is bij natuur- en landschapsbeheer. Als we hem vragen waarom hij dit allemaal niet doet, zegt hij:

*“Ik ben zelf nog nooit bij een inloop-, of discussieavond geweest. Ik weet dat ze er zijn en ik weet dat er dingen opgesteld worden door mensen die erin zitten. Waar die over gaan, dat weet ik niet precies. Dan zou ik de folders beter door moeten lezen. Ik heb het me wel voorgenomen. Maar ja, er zijn ook andere dingen die spelen en dan moet je een afweging maken of je er wel of niet heen gaat. Ik doe de laatste jaren niet zo heel actief meer mee in allerlei verenigingen zoals dorpsbelangen. Ik doe wel wat in het dorpsleven, maar niet zo heel veel.”*

Jan is dus niet actief betrokken bij natuur en landschap. Hij weet wel dat er inloop-, en discussieavonden georganiseerd worden in het gebied, maar het heeft voor hem geen prioriteit om hierbij aanwezig te zijn. Dit blijkt uit ‘*er zijn ook andere dingen die spelen en dan moet je een afweging maken*’. Op dit moment is er voor Jan geen noodzaak om op een actievere manier betrokken te zijn. Zonder noodzaak – en dus zonder probleem – laat hij deze verantwoordelijkheid graag aan anderen over. Jan is dus niet betrokken omdat hij op dit moment geen problemen ervaart.

## 5.4 Kees

### 5.4.1 Motivatie om betrokken te raken

Zoals we eerder gezien hebben, speelt Kees een actieve rol in het natuur- en landschapsbeleid doordat hij direct zitting heeft in het Overlegorgaan. Hier vertegenwoordigt hij de landbouw. Hij

is dan ook als respondent geselecteerd vanwege deze rol. Als hij vertelt waarom hij in het Overlegorgaan zitting heeft genomen, zegt hij:

*“Op een gegeven moment lag er het idee kwam om van de Drentsche Aa een Nationaal Park te maken. Een Nationaal Park mag alleen uit natuur bestaan. Als je van die hele driehoek een Nationaal Park wilt maken dan moet je alle gronden aankopen en de bestemming natuur geven. Er zitten nog al wat dorpen in, dus dat kan niet. Er kwam wel wat protest vanuit de omgeving. Onder de landbouw was heel veel scepsis over het hele gebeuren. Er is toen gezegd dat zo iets vanuit de bevolking moet komen. Van onderop. Ik was voorzitter van de NAJK afdeling in de klankbordgroep van de gemeente Rolde. Dat was in 1997 of zo. Nu ben ik voorzitter van NLTO. Toen ze iemand zochten om vanuit het gebied de landbouw te vertegenwoordigen, werd ik gevraagd. De trein rijdt toch door dus je kunt er beter bij in zitten dan wanneer je er achteraan hobbelt en nu zitten we er dus in.”*

Kees is vanuit zijn eerdere positie in het NAJK gevraagd om de landbouw te vertegenwoordigen in het Overlegorgaan. Hij doet mee want ‘de trein rijdt toch door dus je kunt er beter in zetten dan dat je er achter aan hobbelt’. Hiermee verwijst hij naar de ontwikkelingen in het gebied. Kees vindt het dus belangrijk om betrokken te zijn bij het beleid omdat er op dit moment bepaalde ontwikkelingen zijn die consequenties zouden kunnen hebben voor de landbouw. Kees is dus betrokken geraakt vanuit de kans die hij ziet om het beleid te beïnvloeden.

#### 5.4.2 Motivatie om betrokken te blijven

Ook Kees twijfelt of hij als vertegenwoordiger van de landbouw in het Overlegorgaan wil blijven zitten. Hij zegt hierover:

*“In het BIO-Plan staat duidelijk beschreven dat de landbouw in dit gebied toekomst moet hebben met volwaardige bedrijven die op moderne leest geschoeid. Dat hebben we afgedwongen en dat staat er ook in. Nu komt het op invulling aan. Wie A zegt, moet B zeggen. Ook door het BIO-Plan is er nog niet veel veranderd. Als op een gegeven moment echt op papier blijkt dat de landbouw te weinig perspectief heeft dan stoppen we er mee. Dan stappen we eruit. Dan gaat het overleg verder zonder ons, maar dat is een afweging die je moet maken. Als je erbij zit, het gaat niet zoals je wilt, je hebt alles geprobeerd, als je dan te weinig resultaat boekt, dan kun je er wel bij blijven zitten maar dan ben je er mede verantwoordelijk voor. Dan heeft het weinig zin om erbij te gaan zitten. Je steekt er enorm veel tijd in, maar dan kun je er beter uitstappen en dan zie je wel wat er gebeurt.”*

Kees overweegt om uit het proces te stappen als het niet voldoende oplevert. Er moet voldoende resultaat geboekt worden. Hij vindt dat het anders niet zo veel zin heeft om erbij betrokken te blijven: ‘Je steekt er enorm veel tijd in, maar dan kun je er beter uitstappen en dan zie je wel wat er gebeurt’. Voor hem heeft zijn betrokkenheid dan geen meerwaarde meer.

## 5.5 Jacob

### 5.5.1 Motivatie om betrokken te raken

Zoals we eerder gezien hebben speelt Jacob een rol in het natuur- en landschapsbeleid door regelmatig inloop-, en discussieavonden te bezoeken die georganiseerd zijn vanuit het Nationaal beek- en esdorpenlandschap. Hij is dan ook als respondent geselecteerd vanwege deze rol. Als hij vertelt waarom hij deze avonden bezocht heeft, zegt hij:

*“Er moesten nog een aantal Nationale Parken bij komen en de Drentsche Aa zou hier de laatste van zijn. Toen zijn er inspraakavonden geweest in het café. Daar ben ik heen geweest. Er waren verschillende groepen uit het gebied uitgenodigd om hun zegje te doen. Staatsbosbeheer wilde het graag, maar vanuit de landbouw zagen we het niet zo zitten.”*

Jacob is naar de inspraakavond in het café gegaan om zijn zegje te doen over het plan waarin de Drentsche Aa uitgeroepen zou worden tot Nationaal Park. Als landbouwer was dat plan problematisch voor hem: *‘vanuit de landbouw zagen we het niet zo zitten’*. Jacob is er dus heen gegaan vanuit een bepaald probleem besef.

### 5.5.2 Motivatie om betrokken te blijven

Jacob geeft tijdens het gesprek aan dat hij op dit moment niet meer zo fanatiek naar de inloop-, en discussie avonden gaat als eerst. Hierover zegt hij:

*“Op een gegeven moment... Dan laten ze eerst iedereen spreken en wat er naar voren komt, dat wordt allemaal netjes opgeschreven. Maar uiteindelijk bepalen zij toch zelf wat er uit zal komen. En of dat de gemene deler is, dat weet je niet. Het verhaal dat uit de boeren komt dat wordt een beetje hun eigen kant op getrokken. We hebben met het BIO Plan regelmatig van die sessies gehad. Daar is niet zo veel uitgekomen. De boeren worden er dan ook schuw van. Die zeggen ook: ‘Ja toen ben ik er ook zoveel avonden naartoe geweest en het wordt toch weer niets.’ Het maakt toch niet uit wat we wel of niet zeggen.”*

Jacob geeft in deze uitspraak aan dat het voor hem weinig zin heeft om nog naar deze avonden te gaan omdat hij het gevoel heeft dat er toch niets met zijn inbreng gedaan wordt. Dit onderstreept hij door te zeggen *‘het maakt toch niet uit wat we wel niet zeggen’*. Zijn betrokkenheid levert hem dus geen directe resultaten op.

## 5.6 Inge

### 5.6.1 Motivatie om betrokken te raken

Zoals we eerder gezien hebben is Inge actief als vrijwilliger in het Drentsche Aa gebied bij de inventarisatie van flora. Hoewel ze ook lid is van verschillende natuurbeschermingsverenigingen, is ze als respondent geselecteerd vanwege haar rol als vrijwilliger. Als ze vertelt waarom ze vrijwilliger geworden is, zegt ze:

*“Die laag vrijwilligers, die is dus ook helemaal gek. Het zijn best wel gekke mensen die het allemaal leuk vinden en enthousiast zijn. Het berust gewoon op mensen die gek zijn. Super enthousiast. Die het leuk vinden en van de natuur houden. We zitten in allerlei clubjes. En er zijn heel wat clubjes: IVN, KNNV, die florawerkgroepen. Bij de vogels is het net zo.”*

Deze uitspraak laat zien dat Inge betrokken is vanuit een bepaalde interesse voor natuur. Het gaat in dit geval om ‘enthousiasme’, ‘van de natuur houden’, ‘het leuk vinden’, ‘gek zijn’. Inge is dus betrokken omdat ze gedreven wordt door een soort inhoudelijke passie voor de natuur.

## 5.6.2 Motivatie om betrokken te blijven

Om betrokken te blijven maakt het voor Inge niet zo veel uit of er iets gedaan wordt met haar inbreng. Hierover zegt ze:

*“Eigenlijk bemoei ik me zo min mogelijk met beleidszaken. Dat zoekt men maar uit. Ik vind het wel goed. Niets helpt wat je zegt. Het wordt toch gedaan door beleidsmakers. Zolang ik maar lekker in het veld bezig kan zijn, vind ik het prima.”*

Haar betrokkenheid heeft dus tot doel om ‘lekker in het veld bezig te zijn’. Het maakt niet uit of er beleidsmatig iets gedaan wordt met haar ideeën.

## 5.7 Gerard

### 5.7.1 Motivatie om betrokken te raken

Zoals we eerder gezien hebben is Gerard ook actief als vrijwilliger in het Drentsche Aa-gebied. Waar Inge geïnteresseerd is in de diversiteit van flora, is Gerard juist geïnteresseerd in de diversiteit van vogels. Hoewel hij op verschillende inloop-, en discussieavonden geweest van het Nationaal beek- en esdorpenlandschap is en hoewel hij net als Inge, regelmatig gidst en lid is van verschillende natuurbeschermingsorganisaties, is hij als respondent geselecteerd vanwege zijn rol als vrijwilliger. Als hij vertelt waarom hij vrijwilliger geworden is, zegt hij:

*“Ik heb in de zorg gewerkt met moeilijk opvoedbare kinderen en gedragsgestoorden. Op een gegeven moment raak je helemaal uitgeput. Ik ben hoofd geweest van een instelling. Nu ben ik helemaal gebiologeerd geraakt door het vrijwilligerswerk. Mijn echtgenote heeft een betaalde baan dus nu kan ik eindelijk eens bezig zijn met dingen die echt mijn hobby zijn. Dan merk je dat dit soort dingen je helemaal pakken. Mijn vrouw zegt wel eens ‘vroeger was je nooit thuis, maar nu ben je ook nooit thuis.’ Het is echt ongelooflijk. Ik zat in de zorg, maar nu zorg ik voor de natuur.”*

Deze uitspraak laat zien dat Gerard betrokken is vanuit een bepaalde interesse voor natuur. Het gaat in dit geval om ‘een hobby’, ‘iets wat je pakt’. Hierover zegt hij ‘ik zat in de zorg, maar nu zorg ik voor de natuur’. Gerard is dus betrokken geraakt omdat hij gedreven wordt vanuit een stukje inspiratie.

### 5.7.2 Motivatie om betrokken te blijven

Het maakt ook voor de duurzaamheid van Gerard's betrokkenheid niet zo veel uit wat er met zijn ideeën gedaan wordt. Hierover zegt hij:

*“Al die gegevens die wij aanleveren, die zullen ze best wel verwerken. Zij gebruiken dat ook om hun beleid betreffende natuurontwikkeling op poten te zetten. Denk ik tenminste, althans dat hoop ik. Voorop staat natuurlijk dat je het heel leuk vindt om het te doen. Dan hoop je soms dat de organisaties daar wat mee doen als het nodig is. Maar wij zijn geen mensen die zeggen ‘nou hebben wij de gegevens aangeleverd en nou willen we precies weten wat jullie ermee doen.’ Ik vraag er wel tussendoor eens naar maar verder maakt het niet uit.”*

Gerard geeft hier aan dat hij het wel leuk vindt als zijn gegevens gebruikt worden om natuurontwikkeling op poten te zetten, maar als dat niet gebeurt dan zal hij niet stoppen met zijn inventarisaties. Wat voorop staat voor hem is *‘dat je het heel leuk vindt om te doen.’*

## 5.8 Besluit

In de bovenstaande paragrafen hebben we een indruk gekregen van wat burgers motiveert om betrokken te raken en te blijven bij natuur- en landschapsbeleid. Hiermee kunnen we laten zien waar mensen op aan te spreken zijn als het gaat om betrokkenheid bij natuur- en landschapsbeleid. We hebben verschillende burgers aan het woord gelaten ter illustratie van de analyse. Met deze informatie kunnen we in de discussie nieuwe uitspraken doen over het begrip betrokkenheid.

*Tabel 3 Overzicht van de motivatie tot betrokkenheid*

| Personage | Rol                                 | Motivatie betrokkenheid       | Duurzaamheid betrokkenheid    | Mate van autonomie |
|-----------|-------------------------------------|-------------------------------|-------------------------------|--------------------|
| Lies      | Vertegenwoordiger                   | Probleem en resultaat gericht | Veranderlijk, niet definitief | Afhankelijk        |
| Jan       | Supporter                           | Probleem en resultaat gericht | Veranderlijk, niet definitief | Afhankelijk        |
| Jacob     | Toehoorder                          | Probleem en resultaat gericht | Veranderlijk, niet definitief | Afhankelijk        |
| Kees      | Vertegenwoordiger                   | Probleem en resultaat gericht | Veranderlijk, niet definitief | Afhankelijk        |
| Inge      | Vrijwilliger, Supporter             | Passie, inspiratie            | Duurzaam                      | Autonoom           |
| Gerard    | Vrijwilliger, Toehoorder, Supporter | Passie, inspiratie            | Duurzaam                      | Autonoom           |

Aan de hand van de hierboven beschreven citaten kunnen we een tweedeling maken. Allereerst is er een groep mensen die betrokken is om een concreet resultaat te bereiken. Lies, Jacob en Kees zijn betrokken in overlegorganen en commissies omdat ze denken dat ze op deze manier de belangen van de recreatie ondernemers en de landbouw kunnen vertegenwoordigen en behartigen. Hun betrokkenheid hangt af van hun perceptie van de mate waarin dit ook succes heeft in de zin van concrete beleidsresultaten. Ze zullen besluiten om niet meer betrokken te zijn als ze de indruk hebben dat er niets meer te verdienen valt door nog langer wel betrokken te blijven. Ze berusten dan in de situatie. Hieruit blijkt dat deze vorm



van betrokkenheid veranderlijk is en niet definitief. Ook Jan zou je bij deze groep kunnen plaatsen. Hij is niet betrokken omdat hij op dit moment geen concreet probleem ervaart en niet de noodzaak voelt om een concreet belang te vertegenwoordigen.

De tweede groep is ook betrokken, maar niet in de eerste plaats bij het natuurbeleid. Hun betrokkenheid is ook niet per se afhankelijk van concrete resultaten. Inge en Gerard zijn natuurvrijwilligers en eerder betrokken bij de natuur zelf dan bij natuurbeleid. Voor Inge en Gerard leveren hun persoonlijke idealen en hun inhoudelijke passie inspiratie op om betrokken te zijn bij natuur en landschap. Het maakt ze betrekkelijk weinig uit of er daadwerkelijk iets met hun gegevens gedaan wordt en dit maakt ze in hoge mate autonoom. Inge houdt ervan gewoon om planten te inventariseren en met de natuur bezig te zijn. Gerard is helemaal gebiologeerd geraakt door het vrijwilligerswerk in de natuur. Inge en Gerard zijn allebei lid van verschillende verenigingen die speciaal op hun activiteiten gericht zijn. Hier ontmoeten ze mensen met dezelfde idealen, waarmee ze een gezamenlijke ontwikkeling doormaken. Deze betrokkenheid is dan ook een stuk duurzamer dan die van de eerste groep. Het wordt duidelijk dat de vrijwilligers in de eerste plaats een contract hebben met de natuur, en slechts in de tweede plaats met beleidsmakers. Gebrek aan resultaat is dus voor hen geen reden om hun betrokkenheid met de natuur geheel en al op te geven.

We concluderen dat het relevant is om een onderscheid te maken tussen twee categorieën betrokkenheid: vrijwilligers en niet vrijwilligers. Dit onderscheid is van belang omdat deze groepen verschillende motieven hebben voor hun betrokkenheid. Terwijl de eerste groep opereert vanuit een concreet belang opereert de tweede groep vanuit hun liefde voor de natuur.



## 6 Overzicht van de bevindingen

### 6.1 Inleiding

In dit hoofdstuk zetten we onze bevindingen nog eens op een rijtje. We hebben onze bevindingen geordend naar aanleiding van de drie perspectieven die we in hoofdstuk 3 hebben onderscheiden. We zullen per perspectief ingaan op de identiteit- karakteriserings- en natuur- en landschapsframes, de gebruikte argumenten en de motivatie voor betrokkenheid.

### 6.2 Landschapsdiversiteitsperspectief

In het Drentsche Aa-gebied hebben we in de eerste plaats te maken met een categorie mensen die zich als inwoner van een dorp of van het gebied presenteren in relatie tot natuur en landschap. Wat betreft karakteriseringsframe zetten ze zich met name af tegen Staatsbosbeheer. Dit houdt verband met hun natuur- en landschapsframe. Inwoners hanteren een frame met betrekking tot natuur en landschap waarin diversiteit in landschapstypen een belangrijke rol speelt. Ze denken dat Staatsbosbeheer te weinig oog heeft voor deze diversiteit.

Ze onderbouwen dit perspectief met verschillende soorten argumenten. Wat betreft objectiverende argumenten verwijzen ze zowel naar wetenschap als naar beleid. Wat betreft ervaringsgerichte argumenten verwijzen ze vooral naar belevingsargumenten. Hieruit leiden we af dat voor bewoners het gebruik van verifieerbare (dwz. objectiverende of belevenis argumenten) geen specifieke strategie is om geloofwaardigheid op te bouwen.

Ze zijn betrokken bij de natuur en het landschap vanuit een bepaald probleem besef. Sommige burgers met het landschapsdiversiteitsframe zijn betrokken bij natuur en landschap omdat ze het gevoel hebben dat de plannen vanuit het Nationaal beek- en esdorpenlandschap invloed zouden kunnen hebben op hun leven. Daarnaast is er een groep die helemaal niet betrokken is bij natuur en landschap omdat ze een dergelijk probleem niet ervaren. Veel van de 'onbetrokken' burgers zijn wel lid van een natuurbeschermingsorganisatie, maar daarmee houdt het op. Ze besteden hun tijd en energie liever aan iets anders wat een hogere prioriteit heeft. Voor deze groep is de duurzaamheid van de betrokkenheid afhankelijk van beleidsresultaten.

### 6.3 Functionaliteitsperspectief

In het Drentsche Aa-gebied is er ook een groep burgers die voornamelijk hun identiteit als landbouwer naar voren brengt met betrekking tot natuur en landschap. Wat betreft karakteriseringsframe zetten ze zich net als bij de burgers met een landschapsdiversiteitsperspectief af tegen Staatsbosbeheer. Dit houdt verband met hun natuur- en landschapsframe. Landbouwers hanteren een frame met betrekking tot natuur en landschap waarin met name de functionaliteit van het landschap naar voren komt. Ze vinden dat de 'pitrus natuur' van Staatsbosbeheer geen functie heeft en wijzen het daarom af.

Voor de onderbouwing van dit perspectief gebruiken ze verschillende typen argumenten. Wat betreft objectiverende argumenten verwijzen ze vooral naar beleid. Wat betreft

ervaringsgerichte argumenten verwijzen ze vooral naar belevenis argumenten. Hierbij valt op dat ze regelmatig argumenten gebruiken waarin ze verwijzen naar een soort traditionele kennis die binnen de familie door middel van overleveringen wordt doorgegeven. Hieruit leiden we af dat in tegenstelling tot de inwoners, het gebruik van verifieerbare (dwz objectiverende en belevenis argumenten) voor landbouwers wel een belangrijke strategie is.

Burgers met het functionaliteitsperspectief zijn – net als burgers met een landschapsdiversiteitsperspectief - vooral betrokken bij natuur en landschap vanuit een bepaald probleem besef. Ze zijn betrokken omdat ze de plannen voor natuur en landschap als problematisch ervaren. Ze zijn bang dat er onvoldoende rekening gehouden zal worden met hun belangen. Deze strategische betrokkenheid kan makkelijk beëindigd worden als hun inspanningen onvoldoende resultaat opleveren of als het resultaat te lang op zich laat wachten. Voor deze groep is de duurzaamheid van de betrokkenheid afhankelijk van beleidsresultaten.

## 6.4 Biodiversiteitsperspectief

In het Drentsche Aa-gebied is er ook een groep respondenten die voornamelijk hun identiteit als vrijwilliger naar voren brengt met betrekking tot natuur en landschap. Ze zetten zich af tegen Staatsbosbeheer, maar doen dit overigens in mindere mate dan burgers met een functionaliteits- of landschapsdiversiteitsperspectief. Dit afzetten heeft in de eerste plaats te maken met het idee dat ze hebben over hun kennis van natuur. Ze vinden dat zij bredere kennis hebben over natuur dan Staatsbosbeheer. Daarnaast hangt het samen met hun natuur- en landschapsframe. Ze hanteren een frame met betrekking tot natuur en landschap waarin biodiversiteit een belangrijke plaats in neemt. Het gaat dus niet zozeer om diversiteit in landschappen zoals bij de eerste groep, maar om diversiteit in soorten. Ze vinden dat Staatsbosbeheer af en toe te weinig oog heeft voor de kwetsbaarheid van de biodiversiteit en te veel recreatie toestaat.

Voor de onderbouwing van deze frames gebruiken burgers met een biodiversiteitsperspectief verschillende typen argumenten. In tegenstelling tot burgers met een functionaliteitsperspectief verwijzen ze bij de objectiverende argumenten vooral naar wetenschap. Ze maken veel gebruik van wetenschappelijke concepten zoals gradiënten of biodiversiteit en in sommige gevallen verwijzen ze naar onderzoeksbevinden. Wat betreft ervaringsgerichte argumenten gebruiken ze vooral belevenis argumenten. Hieruit maken we op dat voor deze burgers het gebruik van verifieerbare argumenten (objectiverende en belevenis argumenten) een belangrijke strategie is.

Burgers met een biodiversiteitsperspectief zijn vooral betrokken bij natuur en landschap vanuit hun liefde en passie voor de natuur. Door middel van inventarisaties, verzamelen ze veel gegevens over de flora en fauna in een bepaald gebied. Ze vinden het leuk als die gegevens gebruikt worden door beherende instanties, maar als dit niet gebeurt dan is dit geen reden om te stoppen met hun activiteiten. Op dezelfde manier zijn sommigen aanwezig bij inloop-, of discussieavonden van het Nationaal beek- en esdorpenlandschap waar ze graag hun mening geven met betrekking tot natuur en landschap. Ook hierbij vinden ze het leuk wanneer er iets met hun mening gedaan wordt, maar gebeurt dit niet dan zal dit geen reden zijn om niet meer naar deze avonden toe te komen. Ze halen hun motivatie uit de activiteit (het inventariseren) zelf. Dit maakt hen redelijk autonoom aangezien ze, in tegenstelling tot burgers met een landschapsdiversiteits- of functionaliteitsperspectief, hun betrokkenheid niet laten afhangen van beleidsresultaten.

## 6.5 Besluit

In de bovenstaande paragrafen hebben we de samenhang beschreven tussen de verschillende perspectieven die burgers erop na houden in relatie tot natuur en landschap, de argumenten die ze gebruiken om deze perspectieven te legitimeren en hun motivatie tot betrokkenheid. Tabel 4 geeft een overzicht van deze relatie.

*Tabel 4 Overzicht van de samenhang tussen perspectieven op natuur en landschap, argumenten en de motivatie tot betrokkenheid*

| Persoon | Perspectief           | Type betrokkenheid                  | Argumenten            | Motivatie betrokkenheid       |
|---------|-----------------------|-------------------------------------|-----------------------|-------------------------------|
| Lies    | Landschapsdiversiteit | Vertegenwoordiger                   | Beleid, beleving      | Probleem en resultaat gericht |
| Jan     | Landschapsdiversiteit | Supporter                           | Wetenschap, beleving  | Probleem en resultaat gericht |
| Jacob   | Functionaliteit       | Toehoorder                          | Beleid, belevenis     | Probleem en resultaat gericht |
| Kees    | Functionaliteit       | Vertegenwoordiger                   | Beleid, belevenis     | Probleem en resultaat gericht |
| Inge    | Biodiversiteit        | Vrijwilliger, Supporter             | Wetenschap, belevenis | Passie, inspiratie            |
| Gerard  | Biodiversiteit        | Vrijwilliger, Toehoorder, Supporter | Wetenschap, belevenis | Passie, inspiratie            |

Het is belangrijk om ons te realiseren dat de perspectieven niet gelijk staan aan personen. Sommige burgers kunnen verschillende perspectieven combineren en er zo verschillende visies tegelijk op na houden.



## 7 Conclusies en discussie

### 7.1 Inleiding

In dit laatste hoofdstuk zullen we de onderzoeksvragen systematisch beantwoorden. We besteden daarbij aandacht aan de relatie tussen onze bevindingen en de mogelijkheden voor het vergroten van betrokkenheid van burgers bij natuur en landschap in een governance context van communicatieve sturing. We eindigen dit hoofdstuk met een algemene discussie.

### 7.2 Conclusies

We zijn dit onderzoek begonnen vanuit een probleemstelling met een onderzoeksvraag en een aantal deelvragen. In deze paragraaf zullen we de vragen systematisch beantwoorden.

- 1. Welke perspectieven met betrekking tot natuur en landschap schuiven burgers naar voren?*
  - Hoe 'framen' burgers natuur en landschap?*
  - Hoe 'framen' ze hun eigen rol en verantwoordelijkheid m.b.t. natuur en landschap?*
  - Hoe 'framen' ze de rol en verantwoordelijkheid van anderen m.b.t. natuur en landschap?*

We kunnen concluderen dat er drie perspectieven kunnen worden onderscheiden. Burgers met een landschapsdiversiteitsperspectief framen natuur en landschap in termen van afwisseling van landschappen. Deze burgers zijn het lang niet altijd eens met het beheer van Staatsbosbeheer omdat die te weinig oog heeft voor de diversiteit in landschappen. Maar ze vinden wel dat de verantwoordelijkheid voor het beheer bij Staatsbosbeheer moet blijven liggen. Burgers met een functionaliteitsperspectief framen natuur en landschap in termen van functionaliteit. Deze burgers hebben ook veel kritiek op het beheer van Staatsbosbeheer omdat ze vinden dat die niet functionele natuur produceert. Ze vinden dat ze zelf het natuurbeheer net zo goed kunnen doen, zo niet beter. Ze vinden dus dat de verantwoordelijkheid voor natuurbeheer mede bij hen kan komen te liggen. Burgers met een biodiversiteitsperspectief tenslotte framen natuur en landschap in termen van biodiversiteit. Deze burgers bekritisieren Staatsbosbeheer ook, zij het minder dan burgers met één van de eerste twee perspectieven. Ze vinden dat ze zelf meer en bredere kennis hebben over de natuur en ze vinden dat Staatsbosbeheer te veel recreatie toe staat die schade kan toebrengen aan de biodiversiteit. Ze willen zelf ook wel een stukje verantwoordelijkheid op zich nemen als het gaat om natuurbeheer.

Een perspectief staat niet gelijk aan een persoon. Sommige personen combineren perspectieven, waardoor ze op een bepaald moment, meerdere perspectieven tegelijk naar voren brengen.

- 2. Met welke argumenten legitimeren burgers hun frames?*

Bij alle drie de perspectieven zijn we een combinatie van de drie typen argumenten tegen gekomen. Wat wel opvalt is dat burgers verschillende voorkeuren hebben wat betreft het gebruik van verifieerbare (objectiverende argumenten en ervaringsgerichte argumenten die verwijzen naar een beleving) versus niet verifieerbare argumenten (ervaringsgerichte argumenten die verwijzen naar een beleving en morele argumenten) Burgers met een landschapsdiversiteitsperspectief gebruiken zowel verifieerbare als niet verifieerbare

argumenten terwijl burgers met een functionaliteits- of biodiversiteitsperspectief vooral verifieerbare argumenten gebruiken.

Ook wat betreft het gebruik van verschillende typen objectiverende argumenten zijn er verschillende voorkeuren. Burgers met een landschapsdiversiteitsperspectief verwijzen naar zowel beleid als wetenschap, burgers met een functionaliteitsperspectief verwijzen vooral naar beleid en burgers met een biodiversiteitsperspectief verwijzen vooral naar wetenschap.

Een eerste belangrijke uitkomst van dit onderzoek is dat we er niet langer meer vanuit mogen gaan dat burgers voornamelijk een 'ervaringstaal' spreken en minder gebruik maken van objectiverende argumenten. Clichés over verschillend taalgebruik tussen burgers, wetenschappers en beleidsmakers kunnen dus niet als een uitgangspunt gebruikt worden voor sturing.

Hoe kan het verband worden begrepen tussen de aard van betrokkenheid, de frames die burgers naar voren brengen met betrekking tot natuur en landschap en de argumenten die ze inzetten ter legitimering daarvan?

Aan de hand van dit onderzoek kunnen we concluderen dat er geen eenduidig verband is tussen de rollen die burgers spelen bij natuur- en landschapsbeleid (de indeling 'vertegenwoordiger', 'toehoorder', 'supporter' en 'vrijwilliger') en de perspectieven die zij naar voren brengen met betrekking tot natuur en landschap (inclusief de legitimering van deze frames). Echter zoals bij de beantwoording van vragen 1 en 2 duidelijk is geworden kunnen we wel een zinvol onderscheid maken tussen drie perspectieven (landschapsdiversiteit, functionaliteit en biodiversiteit) met elk een bepaald identiteits- en karakteriseringsframe, natuur- en landschapsframe en een voorkeur voor een bepaald type argumenten.

Uitgaande van deze drie perspectieven kan de betrokkenheid bij natuur en landschap verder worden begrepen aan de hand van het begrip motivatie. Dan blijkt vooral het onderscheid tussen burgers met een landschapsdiversiteits- en functionaliteitsperspectief aan de ene kant, en burgers met een biodiversiteitsperspectief aan de andere kant van belang.

De betrokkenheid van burgers met een landschapsdiversiteitsperspectief en een functionaliteitsperspectief bij natuur en landschap hangt af van hun perceptie op succes in de zin van concrete beleidsresultaten. Ze zullen besluiten om niet meer betrokken te zijn als ze de indruk hebben dat er niets meer te verdienen valt door nog langer wel betrokken te blijven. Hieruit blijkt dat deze vorm van betrokkenheid niet stabiel is maar veranderlijk. Burgers met een biodiversiteitsperspectief zijn ook betrokken, echter niet zozeer bij het natuurbeleid, als wel bij de natuur. Deze betrokkenheid is ook niet per se afhankelijk van concrete resultaten. Hun persoonlijke idealen en hun inhoudelijke passie leveren de inspiratie op om betrokken te zijn bij natuur en landschap. Het maakt hen betrekkelijk weinig uit of er daadwerkelijk iets met hun gegevens gedaan wordt en dit maakt hen in hoge mate autonoom. Deze betrokkenheid is dan ook een stuk duurzamer dan die van de eerste groep.

Een tweede belangrijke uitkomst van dit onderzoek is dat betrokkenheid van burgers kan worden vergroot door aan te sluiten bij wat ze beweegt in relatie tot natuur (ook al heeft dit niet direct met natuur te maken).

*Hoofdvraag van het onderzoek: Hoe kan in een setting van communicatieve sturing in een governance context de betrokkenheid van burgers bij natuur- en landschapsbeleid worden begrepen?*



Na het beantwoorden van de verschillende deelvragen zullen we nu ingaan op de vraag wat onze bevindingen kunnen betekenen voor het vergroten van betrokkenheid bij natuur en landschap in een setting van communicatieve sturing in een governance context.

We gaan hierbij uit van de twee verschillende motivaties voor betrokkenheid. We kunnen nu beargumenteren dat burgers met een landschapsdiversiteitsperspectief en burgers met een functionaliteitsperspectief, omdat hun betrokkenheid afhankelijk is van concrete beleidsresultaten, relatief makkelijk te sturen zijn: je moet ervoor zorgen dat ze er iets mee opschieten. De noodzaak tot betrokkenheid komt immers mede door druk van buitenaf tot stand. Daar staat tegenover dat deze vorm van betrokkenheid niet zo duurzaam is. Als de resultaten te lang op zich laten wachten zien burgers het nut en de noodzaak van betrokkenheid niet meer. Hierdoor kan een situatie ontstaan waarin sommige burgers hun motivatie verliezen (het duurt te lang) terwijl er tussen de anderen een eindeloze discussie dreigt te ontstaan over doelen en middelen. Dan raakt het proces of drift en dwaalt mogelijk weg van de oorspronkelijke zorgen. Het is dus zaak om te zorgen dat het proces niet (te lang) 'vast' komt te zitten in een distributieve onderhandeling waarin 'iedereen vecht voor zijn eigen stukje van de taart'. Gepoogd moet worden om snel tot de concrete resultaten te komen die de motivatie en betrokkenheid van burgers niet te niet doen.

Deze gedachtenlijn volgend, zijn burgers met een biodiversiteitsperspectief een stuk minder makkelijk te sturen. Omdat dit soort betrokkenheid ontstaat rondom een specifieke doelstelling die direct aansluit bij wat burgers drijft, is de meerwaarde voor betrokken burgers meteen duidelijk. Betrokkenheid komt heel direct tot stand, omdat het initiatief uit de burger zelf komt. Hierdoor zijn zij in hoge mate autonoom en onafhankelijk van beleidsprocessen. Met het scheppen van voorwaarden en condities kan deze vorm van betrokkenheid ook een handje worden geholpen. Dit vraagt andere houding van overheden en een nieuwe verdeling van verantwoordelijkheden. Het vraagt bovendien om het sturen op hoofdlijnen en het wegnemen van belemmeringen in wet- en regelgeving zodat burgers hun eigen verantwoordelijkheid ook kunnen nemen. Het beleid moet aansluiten bij wat de burgers zelf drijft in relatie tot natuur. Hierbij valt te denken aan vrijwilligerswerk, maar ook aan bijvoorbeeld groenfondsen of 'buurderijen'. Betrokkenheid die vanuit passie voor de natuur tot stand komt is een stuk duurzamer dan betrokkenheid vanuit een probleembesef. Zoals al eerder is aangegeven richt deze duurzame betrokkenheid zich niet zozeer op het natuurbeleid, als wel op de natuur zelf. De duurzaamheid van deze betrokkenheid biedt belangrijke kansen voor communicatieve sturing in een governance context. Voorwaarde daarvoor is echter continue aandacht voor de samenhang tussen natuurbeleid, natuur en de idealen en inspiratie van burgers zelf.

### **7.3 Discussie en aanbevelingen voor verder onderzoek**

In deze discussie zullen we bespreken hoe onze conclusies zich verhouden tot ander onderzoek in dit domein en tot de literatuur en ontwikkelingen in de praktijk. Daarna zullen we aangeven waar de beperkingen van dit onderzoek liggen, welke vragen blijven liggen en welke nieuwe vragen ermee worden opgeroepen.

Als we de betekenis van het onderzoek in een bredere context plaatsen, zien we dat dit onderzoek een verfijning toevoegt aan de categorieën argumenten die eerder zijn onderscheiden. Eerder onderzoek naar argumenten die mensen gebruiken om hun posities te legitimeren van Aarts (1998), Aarts en te Molder (1998) en Neuvel en Aarts (2004) heeft geresulteerd in het onderscheid in drie typen argumenten waar mensen gebruik van maken bij het opbouwen van een redenering, namelijk objectiverende argumenten, ervaringsgerichte argumenten en morele argumenten. Dit onderzoek brengt een verfijning aan in de categorieën

objectiverende argumenten en ervaringsgerichte argumenten. Binnen de categorie objectiverende argumenten onderscheiden we argumenten die verwijzen naar òf beleid òf wetenschap. Binnen de categorie ervaringsgerichte argumenten onderscheiden we argumenten die verwijzen naar òf een beleving òf een belevenis. Deze verfijning helpt ons om nog beter te duiden waar burgers gebruik van maken bij het opbouwen van een redenering.

Om aan te geven waar de grenzen van het onderzoek liggen, gaan we terug naar de probleemstelling. In de probleemstelling van dit onderzoek werd gesteld dat de betrokkenheid van burgers bij natuur- en landschapsbeleid door het Ministerie als gewenst wordt ervaren omdat het Ministerie ervan uit gaat dat een grotere betrokkenheid van burgers tot een grotere effectiviteit van natuur- en landschapsbeleid leidt. Als burgers betrokken worden bij natuur- en landschapsbeleid, zijn het uiteindelijk mede de argumenten van die burgers die de inhoud van het natuur- en landschapsbeleid bepalen en die burgers een stukje mede – verantwoordelijkheid geven. In dit onderzoek hebben we gezien dat burgers zowel objectiverende argumenten, als ervaringsargumenten en morele argumenten gebruiken om hun natuur- en landschapsframes te legitimeren. Maar worden al die argumenten in de beleidspraktijk ook serieus genomen? Of zijn het uiteindelijk toch alleen de objectiverende argumenten die serieus genomen worden? Bovendien is wat ons betreft de relatie tussen communicatieve sturing en betrokkenheid nog onvoldoende duidelijk. Zo kunnen we ons afvragen of ‘mogen meepraten’ ook leidt tot meer betrokkenheid bij natuur en landschap of bij natuur- en landschapsbeleid en daarmee tot een beter draagvlak voor beleid én tot beter en effectiever beleid. Vervolgonderzoek kan hierover meer duidelijkheid verschaffen en daarmee aanknopingspunten geven voor het vergroten van medeverantwoordelijkheid van burgers voor en betrokkenheid bij natuur en landschap.

Tot slot moet worden opgemerkt dat dit onderzoek gebaseerd is op gesprekken tussen de onderzoeker en de individuele burgers. Dit betekent dat geloofwaardigheid dus ook opgebouwd is in interactie met de onderzoeker. Omdat geloofwaardigheid altijd context afhankelijk is, mogen de resultaten uit dit onderzoek niet automatisch worden geëxtrapoleerd naar de interactieve processen zelf. Het kan nog steeds zo zijn dat burgers tijdens de bijeenkomsten alleen serieus genomen worden als ze objectiverende argumenten gebruiken. Het zijn immers uiteindelijk de ontvangers die besluiten welke argumenten zij op een bepaald moment als geloofwaardig willen ervaren.

## Literatuur

- Aarts, M.N.C. en H.F.M. te Molder. (1998). *Over natuur gesproken. Een discours – analytische studie van een debat*. Den Haag: SDU; (Werkdocument Rathenau Instituut).
- Aarts, M.N.C. et al. en C. Hanning et al. (2001). *Hoe oordelen we over de veehouderij?* Den Haag: Rathenau Instituut, W 78.
- Aarts, N. (1998). *Een kwestie van natuur. Een studie naar de aard en het verloop van communicatie over natuur en natuurbeleid*. Wageningen: Wageningen University.
- ARCADIS (2002). Beheer-, Inrichtings-, en ontwikkelingsplan voor het Nationaal Beek-, en Esdorpenlandschap Drentsche Aa. ARCADIS, Apeldoorn.
- ARCADIS (2003). Recreatief mobiliteitsplan Nationaal Beek-, en Esdorpen Landschap Drentsche Aa. ARCADIS, Apeldoorn.
- Bateson, G. (1979). *Mind and Nature: A necessary unity*. Toronto: Bantam Books.
- Bernard, H. R. (1994). *Research methods in anthropology: qualitative and quantitative approaches*. Thousand Oaks: Sage.
- Burgess, H. (2005). Stereotypes/characterisation frames. *Beyond Intractability*. Ed. Guy Burgess and Heidi Burgess. 29 November 2005. Conflict Research Consortium, University of Colorado, Boulder, Colorado, USA.  
<http://www.beyondintractability.org/m/stereotypes.jsp?nid=1132>
- Edelenbos, J. (2000). *Proces in Vorm. Procesbegeleiding van interactieve beleidsvorming van lokale ruimtelijke projecten*, Dissertatie, Lemma, Utrecht.
- Elerie, H. en W. Foorthuis (2003). *Dorp2000anno: de Hunze maakt geschiedenis*. Bedum: De Ploeg.
- Ellis, R. and C. Waterton (2004). "Environmental citizenship in the making: the participation of volunteer naturalists in UK biological recording and biodiversity policy." *Science and Public Policy* 31(2): 95-105.
- Ellis, R. and C. Waterton (2005). "Caught between the cartographic and the ethnographic imagination: the whereabouts of amateurs, professionals and nature in knowing biodiversity." *Environment and Planning D: Society and Space* 23: 673-693.
- Gerritsen, A.L., W.J.H. Meulenkamp, H.J. Agricola, E. Westein en J. Stoker (2004). *Kansrijk! Een integrale kansenkaart voor het Nationaal beek- en esdorpenlandschap Drentsche Aa*. Alterra-rapport 999. Alterra, Wageningen.
- Goffman, E. (1974). *Frame analysis: an essay on the organisation of experience*. New York: Harper Colophon.

- Gray, B. (2003). Framing of environmental disputes. In R. Lewicki, B. Gray & M. Elliott (Eds.), *Making sense of intractable environmental conflicts. Concepts and cases*. Washington: Island Press.
- Gray, B. (2004). Strong opposition: frame-based resistance to collaboration. *Journal of Community & Applied Social Psychology*. Volume 14, Issue 3 , Pages 166 – 176
- Hajer, M.A., J.P.M. van Tatenhove en C. Laurent (2004). Nieuwe vormen van Governance: Een essay over nieuwe vormen van bestuur met een empirische uitwerking naar de domeinen van voedselveiligheid en gebiedsgericht beleid. Project M/500013/01/DV, Duurzaamheidsverkenning 2004. RIVM rapport 500013004/2004.
- Hanke, Ralph C., Gray, Barbara and Putnam, Linda L. (2002) "Differential Framing of Environmental Disputes by Stakeholder Groups" AoM Conflict Management Division 2002 Mtgs. No. 13171. <http://ssrn.com/abstract=320364>
- Hendriks, F. en P.W. Tops (2001). Interactieve beleidsvorming. *Maatschappij*, nr.2, pp.106-119.
- Klijn, E.H. en J.F.M. Koppenjan (1998). Interactieve besluitvorming. De rol van politici en politieke organen, paper voor het politicologenetmaal, workshop 'draagvlak en maatschappelijke acceptatie'.
- Lawrence, A. and E. Turnhout (in preparation). "Personal meaning in the public space, the bureaucratization of biodiversity monitoring in the UK and the Netherlands."
- Leroy, P en J. Gertsie (2004). Een historisch tegendraadse ambitie: de vermaatschappelijking van het natuurbeleid in Nederland. In Overbeek, G en S. Lijmbach (eds.). *Medeverantwoordelijkheid voor natuur*. Wageningen, LEI en WUR.
- Ministerie van LNV (2000). *Natuur voor mensen, mensen voor natuur*. Nota natuur, bos en landschap in de 21e eeuw, Den Haag
- Neuvel, J. en N. Aarts. (2004). Voorbij de leek, de wetenschapper en de moralist..... *Tijdschrift voor sociaal-wetenschappelijk onderzoek van de landbouw* Vol. 19, nr 4, pp 208-216.
- Pröpper, I.M.A.M en H.J.M. ter Braak (1996). Interactie in ontwikkeling. *Bestuurskunde*, nr.8, pp 356-368.
- Schön, D. A. and M. Rein (1994). *Frame Reflection: Toward the Resolution of Intractable Policy Controversies*. New York: Basic Books.
- Schön, D. en M. Rein (1996). Frame-critical policy analysis and frame-reflective policy practice. *Knowledge and policy: the international journal of knowledge transfer and utilization* Spring 1996. Vol. 9, no 1, pp 85-104.
- Strootman Landschapsarchitecten en NovioConsult (2004). *Landschapsvisie Drentsche Aa*. Rapport Staatsbosbeheer nr 2004 –1. Staatsbosbeheer, Driebergen.
- Tops, P.W., M. Boogers, F. Hendriks en R. Weterings (1999). *Omtrent Interactieve Besluitvorming Een inventariserend onderzoek naar nieuwe vormen van politieke*

participatie in de 'alledaagse democratie', voorstudie t.b.v. de Staatscommissie Dualisme en lokale democratie.

Van Woerkum, C. (2002). Orality in environmental planning. *European Environment* Vol. 12, pp 160-172.

VCNP (1998). Natuur met toekomst. Aanbevelingen van de Voorlopige Commissie Nationale Parken met betrekking tot het stelsel van nationale parken in Nederland. Den Haag. Voorlopige Commissie voor Nationale Parken in Nederland.

Volker, C. M., A. E. Buijs, et al. (1998). *Vrijwilligerswerk voor natuur en landschap*, Staring Centrum DLO Rapport 625

Yin, R. K. (1984). *Case Study Research: Design and Methods*. Sage, Beverly Hills, United States.



## Appendix 1      Gespreksonderwerpen

### **Drentsche Aa, natuur en landschap**

Komt u uit het gebied? Hoe lang woont u hier al?

Waarom bent u hier komen/blijven wonen?

Wat is voor u de charme/zo typisch van het Drentsche Aa-gebied?

Heeft u een speciale binding met het DRA gebied? Die binding met het gebied, heeft u dat met meer plekken?

Is de natuur of het landschap in de DRA in de tijd dat u het kent veranderd? Inrichting? Beheer?

Wat is natuur voor u? Welke woorden of beelden komen bij u naar boven?

Vindt u dat we nog natuur hebben in Nederland?

Heeft natuur een intrinsieke waarde voor u?

Is het belangrijk om een gebied zoals de DRA te behouden? Waarom?

Zijn er dingen die u niet in het gebied vindt passen? Welke? Waarom?

Is landbouw voor u ook een essentieel onderdeel van het landschap? Waarom? Maakt u zich zorgen dat er straks niet genoeg boeren meer overblijven om dat landschap in stand te houden?

### **Identiteit**

Wie zijn voor u op dit moment de experts in de Drentsche Aa? Wie weten er nu echt veel van de Drentsche Aa af? Dan bedoel ik natuur, de cultuur historie, landschap..... Waarom?

Wat zijn voor u de belangrijkste documenten in relatie tot de DRA?

### **Stereotypering**

Zoals SBB met de natuur omgaat, vindt u dat we zo ook met de natuur om moeten gaan?

Wat vindt u ervan dat SBB bomen aan het kappen is om zo weer meer openheid in het landschap te creëren? Bent u het hiermee eens? Waarom wel/niet?

Ik heb van sommige mensen gehoord dat ze vinden dat SBB er een rotzooitje van maakt en dat ze meer zouden moeten maaien. Wat vindt u? Waarom?

Vindt u dat Staatsbosbeheer goed omgaat met de houtwallen in het gebied? Waarom?

Als u SBB zou zijn en u zou een zak geld krijgen, zou u het dan investeren aan de cultuurhistorie of zou u het besteden aan het beschermen van de zeldzame plantjes zoals de orchideeën? Of aan iets anders?

Voor mensen met land: Heeft u land van SBB in pacht? Waarom wel/niet? Krijgt u dan ook de subsidies die SBB krijgt? Waarom wel/niet?

**Betrokkenheid: 'supporters'**

Ziet u uzelf als iemand die erg betrokken is bij de natuur en het landschap in de Drentsche Aa?

Zou u meer of op een andere manier betrokken willen zijn bij de natuur of het landschap dan dat u nu bent? Op wat voor manier?

Bent u lid van natuurbeschermingsorganisaties? Welke? Waarom? Sinds wanneer?

Wandelt u wel eens in het gebied?

Wat maakt het DRA gebied nou zo mooi?

Gaat u dan naar specifieke plekken toe? Komt u overal in het gebied? Waar? Waarom juist daar?

Naar wat voor ervaring bent u dan op zoek?

**Betrokkenheid: 'vertegenwoordigers' en 'respondenten'**

Ik heb gehoord dat de Drentsche Aa uitgeroepen is tot een Nationaal Landschap. Kunt u me hier eens iets over vertellen? Wat vindt u ervan? Waarom is het een Nationaal Landlandschap geworden en geen Nationaal Park?

Wat betekent het voor u persoonlijk dat de DRA een Nationaal Landschap geworden is? Wat voor consequenties heeft dat?

Ik ben in de bibliotheek het BIO Plan tegen gekomen. Kent u het BIO Plan?

Zo ja:

- Wat vindt u daarvan? Zit daar iets in?
- Wat was de aanleiding voor het BIO Plan?
- Hoe is het BIO Plan gemaakt? Door wie is het gemaakt?
- Is de streek er ook bij betrokken? Hoe?

Ik heb gehoord dat er naar aanleiding van het BIO Plan een overlegorgaan is uitgeroepen in de Drentsche Aa. Kent u dat?

Zo ja,

- Kunt u mij hier misschien iets meer over vertellen? Wat doet zo'n overlegorgaan precies?
- Bent u daarbij betrokken? Wat heeft u daartoe gemotiveerd? / Wie zitten daar allemaal in? Zou u weer mee doen?
- Wanneer is het opgericht?
- Waarom is het opgericht?
- Brengt het de verschillende groepen dichter bij elkaar?
- Wat vindt u van het Overlegorgaan? Doen ze het goed? Waarom wel/niet?

Ik heb ook op internet gezien dat er iets van een Integrale Kansenskaart of iets van een Landschapsvisie voor de Drentsche Aa gemaakt is. Heeft u daar wel eens van gehoord?

Zo ja, kansenskaart:

- Wat is de kansenskaart dat precies?
- Bent u daarbij betrokken? Wat heeft u daartoe gemotiveerd? / Wie waren erbij betrokken? Zou u weer mee doen?



- Wat betekent de kansenkaart voor u? Wat vindt u van de kansenkaart?
- Vindt u de manier waarop die kansenkaart aangepakt is goed?
- Geeft de kansenkaart nu ook daadwerkelijk nieuwe kansen? Brengt het oplossingen?
- Heeft het de verschillende groepen dichter bij elkaar gebracht?

Zo ja, landschapsvisie:

- Wat is de landschapsvisie precies?
- Bent u daarbij betrokken? Wat heeft u daartoe gemotiveerd? / Wie heeft de landschapsvisie gemaakt? Zou u weer mee doen?
- Wat betekent die landschapsvisie eigenlijk? Wat is de status?
- Bent u bij de inloopavonden/bewonersavonden van de landschapsvisie geweest? Zou u weer gaan?

Een tijdje geleden is de BOKD (Brede Overleggroep Kleine Dorpen) bezig geweest om dorpsomgevingsplannen te maken samen met de bewoners van dorpen in het Drentsche Aa-gebied. Kent u de dorpsomgevingsplannen? Bent u betrokken geweest bij het maken van die dorpsvisies?

Zo ja:

- Wat heeft u precies gedaan? Hoe is dat gegaan? Waren er bijeenkomsten?
- Hoe bent u erbij betrokken geraakt?
- Wie deden allemaal mee aan het DOP? Import? Oudere mensen? Boeren? Jongeren?
- Wat waren de belangrijkste 'issues' in dit dorp die in het DOP naar voren kwamen?
- Heeft het DOP mensen dichter bij elkaar gebracht?
- Wat wordt er met de uitkomsten gedaan? Komt het in de besluitvorming terecht?
- Zou u er de volgende keer weer aan mee doen?
- Ik heb gehoord dat er ook een DOP in andere dorpen gemaakt is. Wat zijn de grootste verschillen tussen Anloo, Anderen en Gasteren?

Iemand vertelde me dat er ook wel eens inloopavonden of bewonersavonden georganiseerd zijn door het Nationale Beek en Esdorpen Landschap. Klopt dat?

Zo ja

- Bent u daar wel eens geweest? Waarom?
- Wanneer was dat?
- Waren er veel andere mensen? Kende u ze? Wat voor soort mensen komen daar zo al? Import? Boeren?
- Waar ging die avond over?
- Wat gebeurde er precies? Waren er mensen die een verhaaltje vertelde? Discussies?
- Werd u geïnformeerd of had u ook daadwerkelijk inspraak? Werd er rekening gehouden met uw mening? Werd er ook iets gedaan met uw mening?
- Wat vond u van die inloopavond? Had het nut?
- Zou u weer gaan?

***Betrokkenheid: 'idealisten'***

Kunt u iets vertellen over uw vrijwilligerswerk? Wat doet u zo al als vrijwilliger zijnde?

- Bent u Drentsche Aa-gids?
- Inventariseert u wel eens planten of dieren? Zo nee, wordt dat wel gedaan in de Drentsche Aa? Zo ja, voor wie doet u dat? Hoe vaak doet u dat?
- Doet u nog ander vrijwilligerswerk voor de natuur?

Waarom bent u vrijwilliger geworden? Wat heeft uw keuze beïnvloed?

Hoe lang bent u al vrijwilliger?

Heeft het uw kijk op de natuur veranderd?

Hoe vaak trekt u er zo al op uit? Hoe veel tijd bent u er mee kwijt?

Hoe komt u aan uw kennis?

Volgt u ook wel eens specifieke cursussen?

## WOt-onderzoek

### Verschenen documenten in de reeks Rapporten van de Wettelijke Onderzoekstaken Natuur & Milieu – vanaf september 2005

WOt-rapporten zijn verkrijgbaar bij het secretariaat van Wettelijke Onderzoekstaken Natuur & Milieu, Lumengebouw, te Wageningen.

T 0317 – 47 78 44

F 0317 – 42 49 88

E [info.wnm@wur.nl](mailto:info.wnm@wur.nl)

WOt-rapporten zijn ook te downloaden via de WOt-website [www.wotnatuurenmilieu.wur.nl](http://www.wotnatuurenmilieu.wur.nl)

---

- 1 *Wamelink, G.W.W., J.G.M. van der Graft-van Rossum & R. Jochem* (2005)  
Gevoeligheid van LARCH op vegetatieverandering gesimuleerd door SUMO
- 2 *Broek, J.A. van den* (2005)  
Sturing van stikstof- en fosforverliezen in de Nederlandse landbouw: een nieuw mestbeleid voor 2030
- 3 *Schrijver, R.A.M., R.A. Groeneveld, T.J. de Koeijer & P.B.M. Berentsen* (2005)  
Potenties bij melkveebedrijven voor deelname aan de Subsidieregeling Agrarisch Natuurbeheer
- 4 *Henkens, R.J.H.G., S. de Vries, R. Jochem, R. Pouwels & M.J.S.M. Reijnen*, (2005)  
Effect van recreatie op broedvogels op landelijk niveau; Ontwikkeling van het recreatiemodel FORVISITS 2.0 en koppeling met LARCH 4.1
- 5 *Ehlert, P.A.I.* (2005)  
Toepassing van de basisvruchtbenadering op fosfaat van compost; Advies
- 6 *Veeneklaas, F.R., J.L.M. Donders & I.E. Salverda* (2006)  
Verrommeling in Nederland
- 7 *Kistenkas, F.H. & W. Kuindersma* (2005)  
Soorten en gebieden; Het groene milieurecht in 2005
- 8 *Wamelink, G.W.W. & J.J. de Jong* (2005)  
Kansen voor natuur in het veenweidegebied; Een modeltoepassing van SMART2-SUMO2, MOVE3 en BIODIV
- 9 *Runhaar, J., J. Clement, P.C. Jansen, S.M. Hennekens, E.J. Weeda, W. Wamelink, E.P.A.G. Schouwenberg* (2005)  
Hotspots floristische biodiversiteit
- 10 *Cate, B. ten, H.Houweling, J. Tersteeg & I. Verstegen (Samenstelling)* (2005)  
Krijgt het landschap de ruimte? – Over ontwikkelen en identiteit
- 11 *Selnes, T.A., F.G. Boonstra & M.J. Bogaardt* (2005)  
Congruentie van natuurbeleid tussen bestuurslagen

- 12 *Leneman, H., J. Vader, E. J. Bos en M.A.H.J. van Bavel* (2006)  
Groene initiatieven in de aanbidding. Kansen en knelpunten van publieke en private financiering
- 13 *Kros, J. P. Groenendijk, J.P. Mol-Dijkstra, H.P. Oosterom, G.W.W. Wamelink* (2005)  
Vergelijking van SMART2SUMO en STONE in relatie tot de modellering van de effecten van landgebruikverandering op de nutriëntenbeschikbaarheid
- 14 *Brouwer, F.M, H. Leneman & R.G. Groeneveld* (2006)  
The international policy dimension of sustainability in Dutch agriculture
- 15 *Vreke, J., R.I. van Dam & F.H. Kistenkas* (2005)  
Provinciaal instrumentarium voor groenrealisatie
- 16 *Dobben, H.F. van, G.W.W. Wamelink & R.M.A. Wegman* (2005)  
Schatting van de beschikbaarheid van nutriënten uit de productie en soortensamenstelling van de vegetatie. Een verkennende studie
- 17 *Groeneveld, R.A. & D.A.E. Dirks* (2006)  
Bedrijfseconomische effecten van agrarisch natuurbeheer op melkveebedrijven;  
Perceptie van deelnemers aan de Subsidieregeling Agrarisch Natuurbeheer
- 18 *Hubeek, F.B., F.A. Geerling-Eiff, S.M.A. van der Kroon, J. Vader & A.E.J. Wals* (2006)  
Van adoptiekip tot duurzame stadswijk; Natuur- en milieueducatie in de praktijk
- 19 *Kuindersma, W., F.G. Boonstra, S. de Boer, A.L. Gerritsen, M. Pleijte & T.A. Selnes* (2006)  
Evalueren in interactie. De mogelijkheden van lerende evaluaties voor het Milieu- en Natuurplanbureau
- 20 *Koeijer, T.J. de, K.H.M. van Bommel, M.L.P. van Esbroek, R.A. Groeneveld, A. van Hinsberg, M.J.S.M. Reijnen & M.N. van Wijk* (2006)  
Methodiekontwikkeling kosteneffectiviteit van het natuurbeleid. De realisatie van het natuurdoel 'Natte Heide'
- 21 *Bommel, S. van, N.A. Aarts & E. Turnhout* (2006)  
Over betrokkenheid van burgers en hun perspectieven op natuur
- 22 *Vries, S. de & Boer, T.A. de,* (2006)  
Toegankelijkheid agrarisch gebied voor recreatie: bepaling en belang.  
Veldinventarisatie en onderzoek onder in- en omwonenden in acht gebieden
- 23 *Pouwels, R., H. Sierdsema & W.K.R.E. van Wingerden* (2006)  
Aanpassing LARCH; maatwerk in soortmodellen
- 24 *Buijs, A.E., F. Langers & S. de Vries* (2006)  
Een andere kijk op groen; beleving van natuur en landschap in Nederland door allochtonen en jongeren
- 25 *Neven, M.G.G., E. Turnhout, M.J. Bogaardt, F.H. Kistenkas & M.W. van der Zouwen* (2006) Richtingen voor Richtlijnen; *Interacties tussen Nederland en de Europese Commissie in de implementatie van Europese milieurichtlijnen*
- 26 *Hoogland, T. & J. Runhaar* (2006)  
Neerschaling van de freatische grondwaterstand uit modelresultaten en de Gt-kaart
- 27 *Voskuilen, M.J. & T.J. de Koeijer* (2006)  
Profiel deelnemers agrarisch natuurbeheer

- 28 *Langeveld, J.W.A. & P. Henstra* (2006)  
Waar een wil is, is een weg; succesvolle initiatieven in de transitie naar duurzame landbouw .
- 29 *Kolk, J.W.H. van der, H. Korevaar, W.J.H. Meulenkamp, M. Boekhoff, A.A. van der Maas, R.J.W. Oude Loohuis & P.J. Rijk* (2006)  
Verkenningen duurzame landbouw. Doorwerking van wereldbeelden in vier Nederlandse regio's
- 30 *Vreke, J., M. Pleijte, R.C. van Apeldoorn, A. Corporaal, R.I. van Dam & M. van Wijk* (2006)  
Meerwaarde door gebiedsgerichte samenwerking in natuurbeheer?
- 31 *Groeneveld, R.A., R.A.M. Schrijver & D.P. Rudrum* (2006)  
Natuurbeheer op veebedrijven: uitbreiding van het bedrijfsmodel FIONA voor de Subsidieregeling Natuurbeheer
- 32 *Nieuwenhuizen, W., M. Pleijte, R.P. Kranendonk & W.J. de Regt* (2006)  
Ruimte voor bouwen in het buitengebied; de uitvoering van de Wet op de Ruimtelijke Ordening in de praktijk
- 33 *Boonstra, F.G., W.W. Buunk & M. Pleijte* (2006)  
Governance of nature. De invloed van institutionele veranderingen in natuurbeleid op de betekenisverlening aan natuur in het Drents-Friese Wold en de Cotswolds



# W O t

Wettelijke Onderzoekstaken Natuur & Milieu

