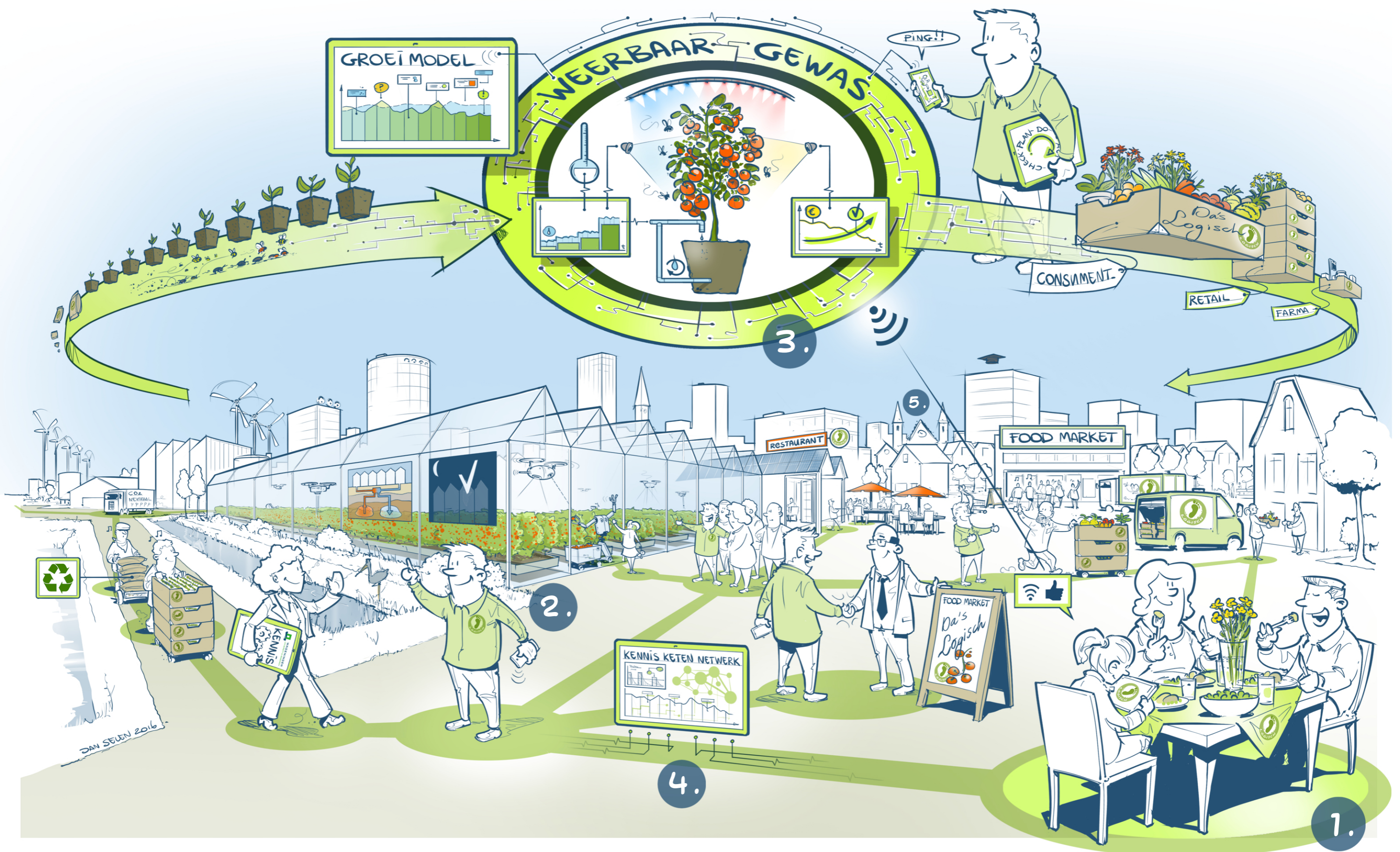


Toekomstperspectief Glastuinbouw

“Glastuinbouwproducten als logische keuze voor consumenten”



Toekomstperspectief Glastuinbouw “Glastuinbouwproducten als logische keuze voor consumenten”



1. Consumenten

In 2030 zijn glastuinbouwproducten de meest logische keuze voor consumenten. Het zijn producten van zichtbaar hoge kwaliteit en duurzaamheid. Zowel het productieproces als de smaak, houdbaarheid en voedingsstoffen van het product zijn online en offline inzichtelijk voor de consument, die zo een onderbouwde en bevredigende keuze kan maken uit het beschikbare versaanbod. Andersom krijgen telers ook feedback van consumenten over hun product, zodat ze nog betere service kunnen bieden en snel kunnen inspelen op wensen van consumenten.

2. Kas & teler

De kas en alle technologie in de kas zijn met het hoge kennisniveau middelen om een goede service aan consumenten te kunnen verlenen: een duurzaam product van hoge kwaliteit, op het juiste moment geleverd. De teelt wordt aangestuurd met groeimodellen, waarin de gewenste afleverdatum en kwaliteit ingevoerd kunnen worden. Input voor deze groeimodellen komt van sensoren die alle belangrijke parameters rond het gewas meten. De groene vingers zijn hierdoor minder essentieel. De teeltwerkzaamheden worden aangestuurd door

de groeimodellen en zijn vrijwel volledig geautomatiseerd. In de productie worden hernieuwbare grondstoffen (energie, materialen) gebruikt of worden gerecyclede grondstoffen (meststoffen, water) geschikt gemaakt voor hergebruik. De rol van de teler ligt vooral in het bepalen van de te volgen strategie qua teeltproces en afzet, in samenwerking met kennis- en ketenpartners.

3. Weerbaar gewas

De teelt wordt als een fabriekmatig proces benaderd: omstandigheden in de kas worden zo gestuurd dat de kwaliteit en productiviteit van het gewas optimaal zijn afgestemd op de wensen van de afnemers. Binnen dit proces groeit het gewas in balans met zijn omgeving. Het ecosysteem in de kas zorgt ervoor dat het gewas zo min mogelijk wordt blootgesteld aan ziekten en plagen. Als deze kwaliteit verlagende situaties toch voorkomen, dan vangt het gecreëerde ecosysteem of de weerbaarheid van het gewas dit op. De weerbaarheid van het gewas wordt gemonitord en indien nodig bijgestuurd door de omstandigheden te wijzigen. Om het gecreëerde ecosysteem zo min mogelijk te verstoren, is de kas zoveel mogelijk gesloten voor ziekten en plagen van buitenaf.

4. Productieketen

De glastuinbouw wordt een schakel in de keten van de lokale mineralen- en waterkringloop: water en meststoffen uit de rioolwaterzuiveringsinstallatie worden weer

geschikt gemaakt voor de productie van sierteelt- en voedingsgewassen. Aangeleverde materialen voldoen aan de hoogste kwaliteitseisen voor duurzaamheid. De ecologische footprint wordt hiermee lager dan van alternatieve productiewijzen en de producten zijn van een constante, zeer hoge kwaliteit. Er zijn nieuwe, interactieve afzetkanalen naar de consument ontwikkeld, zodat de consument daadwerkelijk een keuze heeft uit het aanbod. Het productieproces is volledig inzichtelijk voor de consument, in het kader van ‘Be good, and prove it’. Door verbreding van het assortiment en type afzetmarkten, ook voor inhoudsstoffen (waaronder farma), wordt er meer toegevoegde waarde gecreëerd en is er minder concurrentie op prijs.

5. Wet- & regelgeving

Wet- en regelgeving is noodzakelijk maar zal niet meer als hinderlijk ervaren worden. Er is geen nieuwe beperkende regelgeving nodig, omdat de inbedding in de omgeving qua water en lichtuitstoot goed is geregeld en mede hierdoor er geteeld wordt met een zeer lage milieupact. De glastuinbouw heeft hierdoor een positief imago gekregen in de maatschappij.

In samenwerking met:
David Mostert - Jan Enthoven - Jan Reijm - Arjan Noordam - Ruben van der Lugt = Albert Solleveld - Eric Hegger - Martijn Duijvesteijn - Sonia van der Eijk - Thorben Looije - Robbert Hamer - Caroline Labrie - Jim van Ruijven