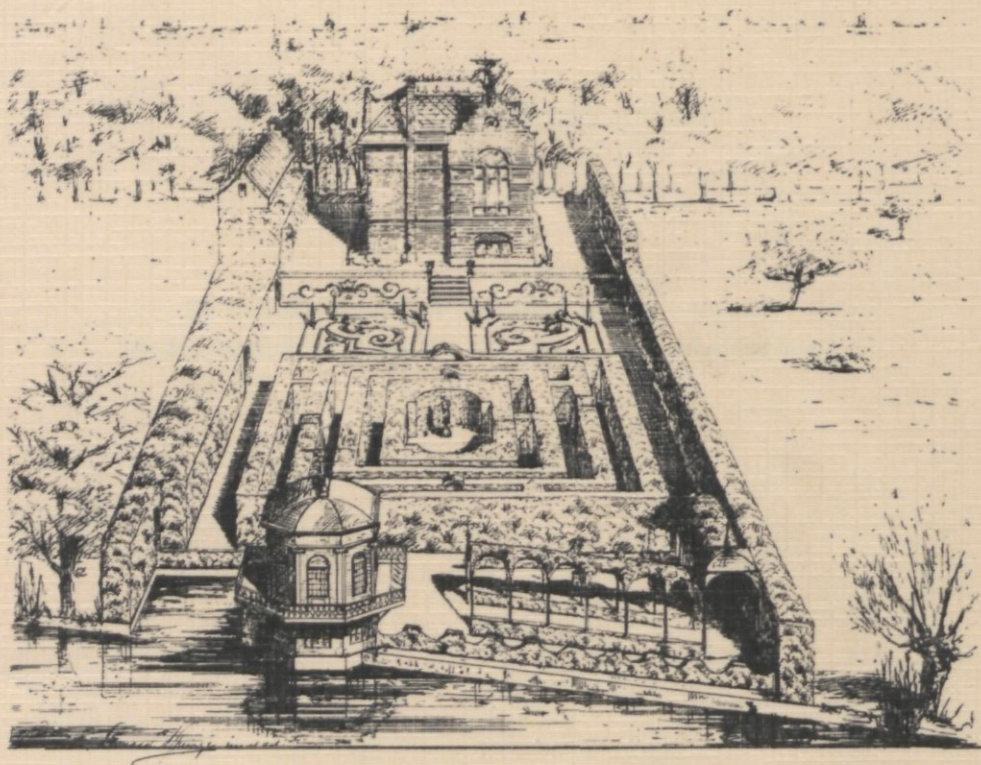


Van Doolhof tot Lustoord



De Tuinarchitect L.A. Springer
en zijn collectie in de Centrale
Bibliotheek van de Landbouwhogeschool

Lh

Uitgave: Centrale Bibliotheek van de Landbouwhogeschool
Gen. Foulkesweg 1A, Wageningen

Postadres: Postbus 9100, 6700 HA Wageningen

Samenstelling tekst en tentoonstelling: drs. Carla S. Oldenburger-Ebbers

Typewerk: Afdeling Tekstverwerking LH

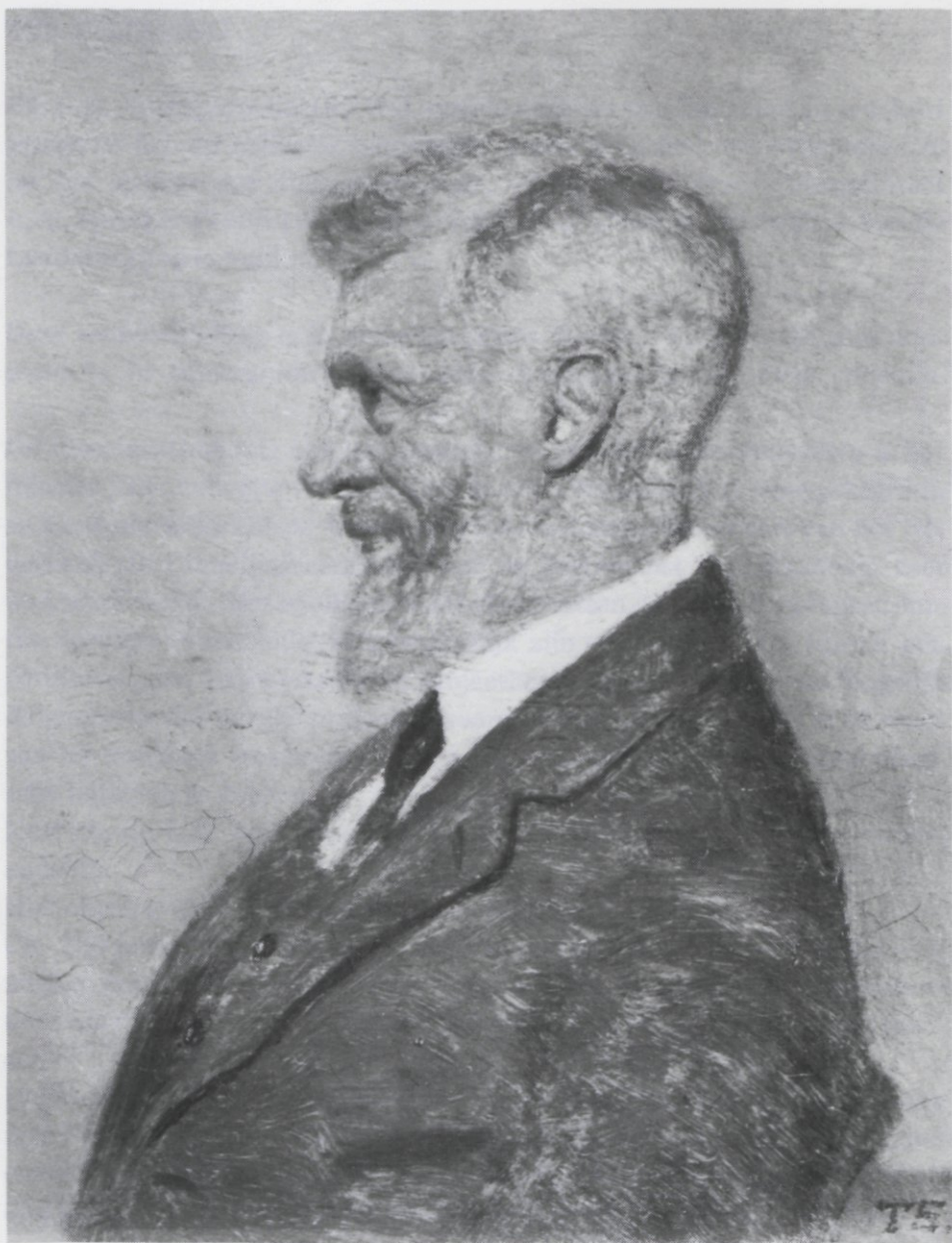
Druk: Offsetdrukkerij LH

Wageningen, 1980

VAN DOOLHOF TOT LUSTOORD

De tuinarchitect L.A. Springer en zijn collectie
in de Centrale Bibliotheek van de Landbouwhogeschool

Catalogus van de tentoonstelling in het Klein Auditorium,
Aula Landbouwhogeschool
Gen. Foulkesweg 1B, Wageningen
29 september t/m 10 oktober 1980



Afb. 1 Portret van Leonard A. Springer, olieverf op geprepareerd karton, geschilderd door zijn dochter G.H. Springer, 1921.

TER INLEIDING

De L.A. Springer-collectie. Wat omvat deze nu precies? Zeer in het kort gezegd is het de collectie tekeningen, prenten en documentatiemateriaal op het gebied van tuinarchitectuur, verzameld door de tuinarchitect L.A. Springer (1855-1940), voor zover deze thans in het bezit is van de Landbouwhogeschool.

Deze tentoonstelling is in de eerste plaats bedoeld om ieder die geïnteresseerd is in tuinarchitectuur te laten kennismaken met deze collectie.

De directe aanleiding tot het organiseren van deze tentoonstelling is het feit dat deze collectie na enkele jaren van afwezigheid, is teruggekeerd in de Centrale Bibliotheek. In deze periode is door medewerkers van het Nederlands Documentatiecentrum voor de Bouwkunst te Amsterdam zeer veel werk verzet. Het resultaat is dat alle schetsen, tekeningen, prenten enz. die Springer verzamelde nu toegankelijk zijn voor bestudering (d.m.v. een fototheek, een kaartsysteem en projectbeschrijvingen). Het is nu mogelijk de gegevens van talrijke projecten waaraan Springer gewerkt heeft of waarvan hij materiaal verzameld heeft, via een topografische en/of chronologische index op te zoeken.

Kortom, de L.A. Springer-collectie is van een doolhof in een lustoord veranderd!

Hoe omvangrijk is de L.A. Springer-collectie?

Ca. 750 prenten, ca. 1100 originele schetsen, ontwerpen en situatietekeningen van Springer zelf, maar ook van andere tekenaars en tuinarchitecten (vanaf 1778 tot 1940) en ca. 180 dossiermappen documentatiemateriaal.

Het is te begrijpen dat het maken van een keus voor deze tentoonstelling niet eenvoudig is geweest. Getracht is om met materiaal uit de collectie enkele belangrijke aspecten van het werk van Springer te belichten en daarbij tevens de rijkdom van de L.A. Springer-collectie aan te duiden.

Data L.A. Springer

Leonard Anthony Springer werd 24 januari 1855 te Amsterdam geboren als zesde kind van de bekende kunstschilder Cornelis Springer en Geertruy ten Cate. Vanaf 1865 bezocht de jonge Leonard een particuliere school, het "Instituut des Heeren H.G. Roodhuysen". Op zijn zestiende jaar (van 1871-1874) werd hij leerling van de Tuinbouwschool "Linnaeus" in de Watergraafsmeer. Op twintigjarige leeftijd trad hij als tuinarchitect in dienst van de fa. Halverhout en Co (een kwekerij op Amstelrust bij Amsterdam). Enkele ontwerpen uit deze periode zijn ons nog bekend. Tussen 1878 en 1900 vallen zijn eerste grote en zelfstandige opdrachten, terwijl hij in die periode ook veel fantasie-ontwerpen maakt en meedoet aan verschillende prijsvragen in binnen- en buitenland. Ook maakte hij in deze tijd enkele studiereizen, tweemaal naar Parijs en een keer naar Duitsland. In 1891 huwt Leonard met Margaretha Helena van Doorn en vestigen zij zich in Haarlem. In 1897 verbindt Leonard zich voor drie jaar als docent tuinkunst aan de Hoogere Land-, Tuin- en Boschbouwschool te Wageningen. In 1900 verhuist het hele gezin (er zijn intussen twee dochters geboren Johanna H. en Geertruida H. Springer) terug naar Haarlem. Vanaf die tijd tot ca. 1930 breekt de drukste tijd met de meeste opdrachten voor Leonard aan. Absolute onafhankelijkheid van leveranciers was daarbij zijn principe. 28 september 1940 is L.A. Springer in Haarlem overleden.

Met behulp van deze enkele biografische gegevens kan het werk van L.A. Springer, dat hierna beschreven wordt, in een wat breder kader worden geplaatst.*

*Zie voor een uitgebreidere levensschets van L.A. Springer het artikel van C.M. Cremers: Leonard A. Springer 1855-1940; in "GROEN", 4, 1977.

CATALOGUS

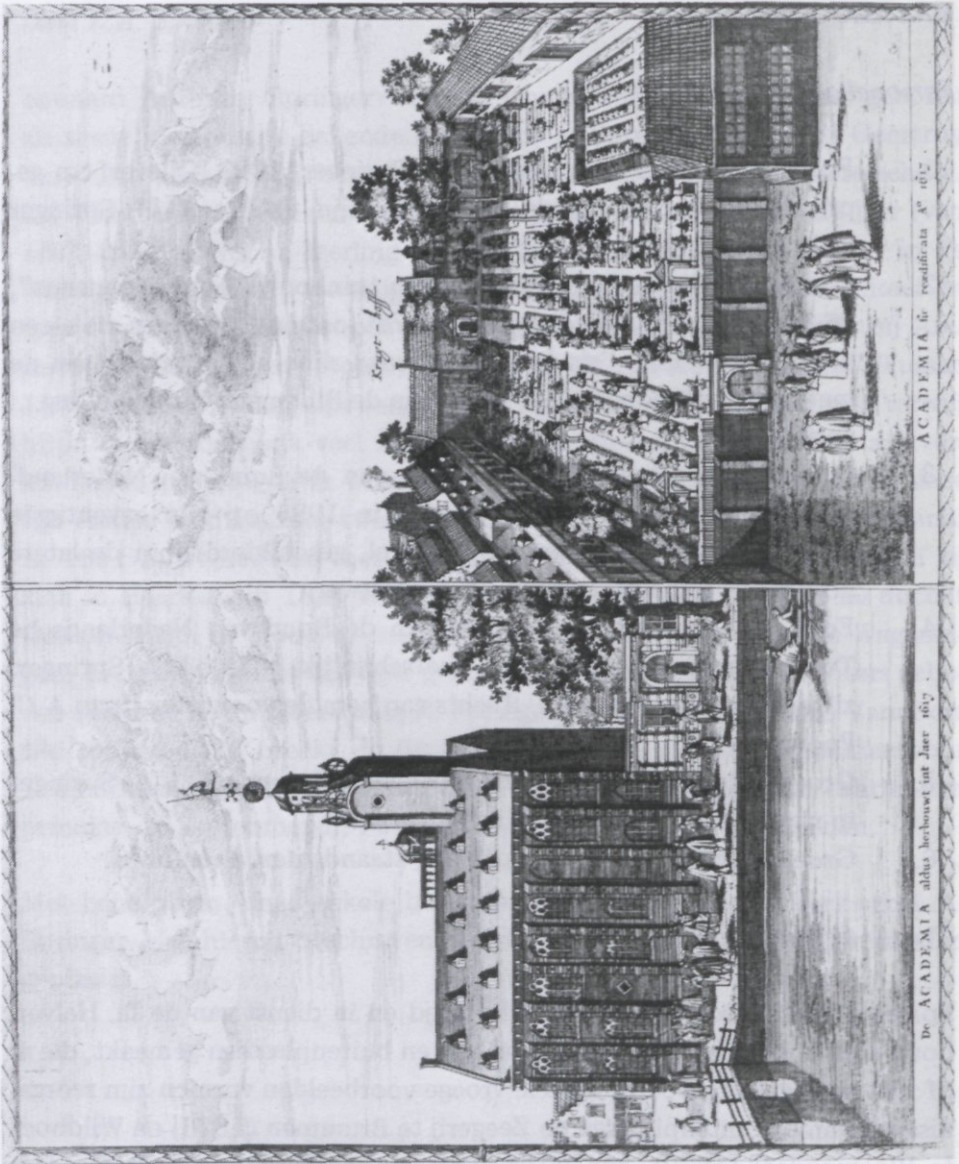
Personalia

1. Foto van portret van Leonard A. Springer, 1921. Olieverf op geprepareerd karton, geschilderd door zijn dochter G.H. Springer (afb. 1).
2. Getuigschrift van L.A. Springer van tuinbouwschool "Linnaeus", 26-11-1874. Nb. bij dit getuigschrift ontving Springer ook een bronzen medaille, "als aandenken voor zijne medewerking aan de met goud bekroonde teekeningen op de Bloemententoonstelling... april 1874".
3. Oorkonde van het erelidmaatschap van de Bond van Nederlandsche Tuinarchitecten, dat Springer in 1925 op zijn zeventigste verjaardag werd aangeboden. Aquarel, geschilderd door de latere hoogleraar tuinarchitectuur J.P. Bijhouwer.
4. Foto van de eerste vergadering van de Bond van Nederlandsche Tuinarchitecten te Utrecht (waarschijnlijk 1922). L.A. Springer, zittend, tweede van links. Rechts van hem de voorzitter Hugo A.C. Poortman.
5. Groepsfoto in Duin en Daal, Bloemendaal, met o.a. L.A. Springer in rijtuig, derde van links. Eind 19de eeuw.
6. Groepsfoto met o.a. L.A. Springer, staande derde van links.

Vroege Ontwerpen

Springer heeft reeds tijdens zijn schooltijd en in dienst van de fa. Halverhout en Co veel ontwerpen voor tuinen en buitenplaatsen gemaakt, die al of niet werden uitgevoerd. Enkele vroege voorbeelden vormen zijn reorganisaties van de buitenplaatsen de Zeegerij te Brummen (1876) en Wildhoef te Bloemendaal (1879), zijn uitbreiding van de dierentuin te Rotterdam (1876), enkele villatuinen aan de Boomberg te Hilversum (1877), enkele grachtenhuistuinten in Amsterdam (1875-1879) en de aanleg van de buitenplaatsen de Bruine Horst (1878) en Fislerwoud (1879), beide te Lunteren.

Enkele prenten van vroege tuinontwerpen door anderen dienen hier ter illustratie.



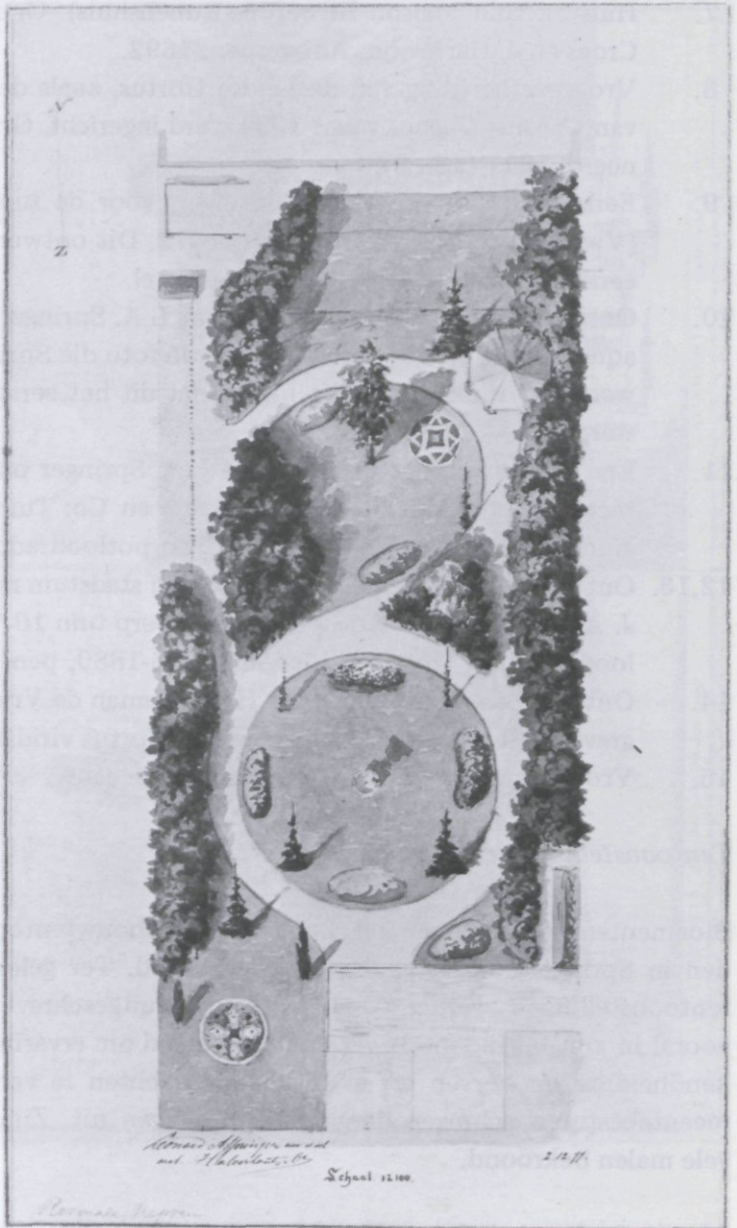
Afb. 2 Vroege afbeelding van de Leidse Hortus, zoals deze o.l.v. Carolus Clusius vanaf 1594 werd ingericht. Gravure, niet gesig-neerd, 1617.

7. Huis en tuin Maison Hilwerue (Rubenshuis). Gravure door J. van Croes en J. Harrewijn, Antwerpen, 1692.
8. Vroege afbeelding van de Leidse Hortus, zoals deze onder leiding van Carolus Clusius vanaf 1594 werd ingericht. Gravure, niet gesig-neerd, 1617 (afb. 2).
9. Eerste ontwerp door L.A. Springer, voor de tuin van zijn vader (Vondelkade 141, Amsterdam), 1872. Dit ontwerp leidde tot zijn eerst uitgevoerde werk. Potlood/aquarel.
10. Ontwerp voor een buitenplaats door L.A. Springer, 1875. Potlood/aquarel. Nb. op de achterzijde van de foto die Springer van dit ont-werp liet maken, schrijft hijzelf dat dit het eerst bekroonde ont-werp is.
11. Een voorbeeld van een tuin die L.A. Springer ontwierp als archi-tect in dienst van de fa. Halverhout en Co. Tuin aan de Heeren-gracht in Amsterdam, 2-12-1877. Pen/potlood/aquarel (afb. 3).
- 12,13. Ontwerp door L.A. Springer voor een stadstuin met loofgang voor J. Ankersmit jr. te Amsterdam. Ontwerp tuin 10-7-1880, pen/pot-lood/aquarel. Ontwerp loofgang 18-6-1880, pen/potlood/aquarel.
14. Ontwerp voor een tuin door H. Vredeman de Vries (1587). Ets en gravure uit zijn bekende prentwerk "Hortus viridariorumque.....".
15. Vroeg frans tuinontwerp. Gravure, 17de eeuw.

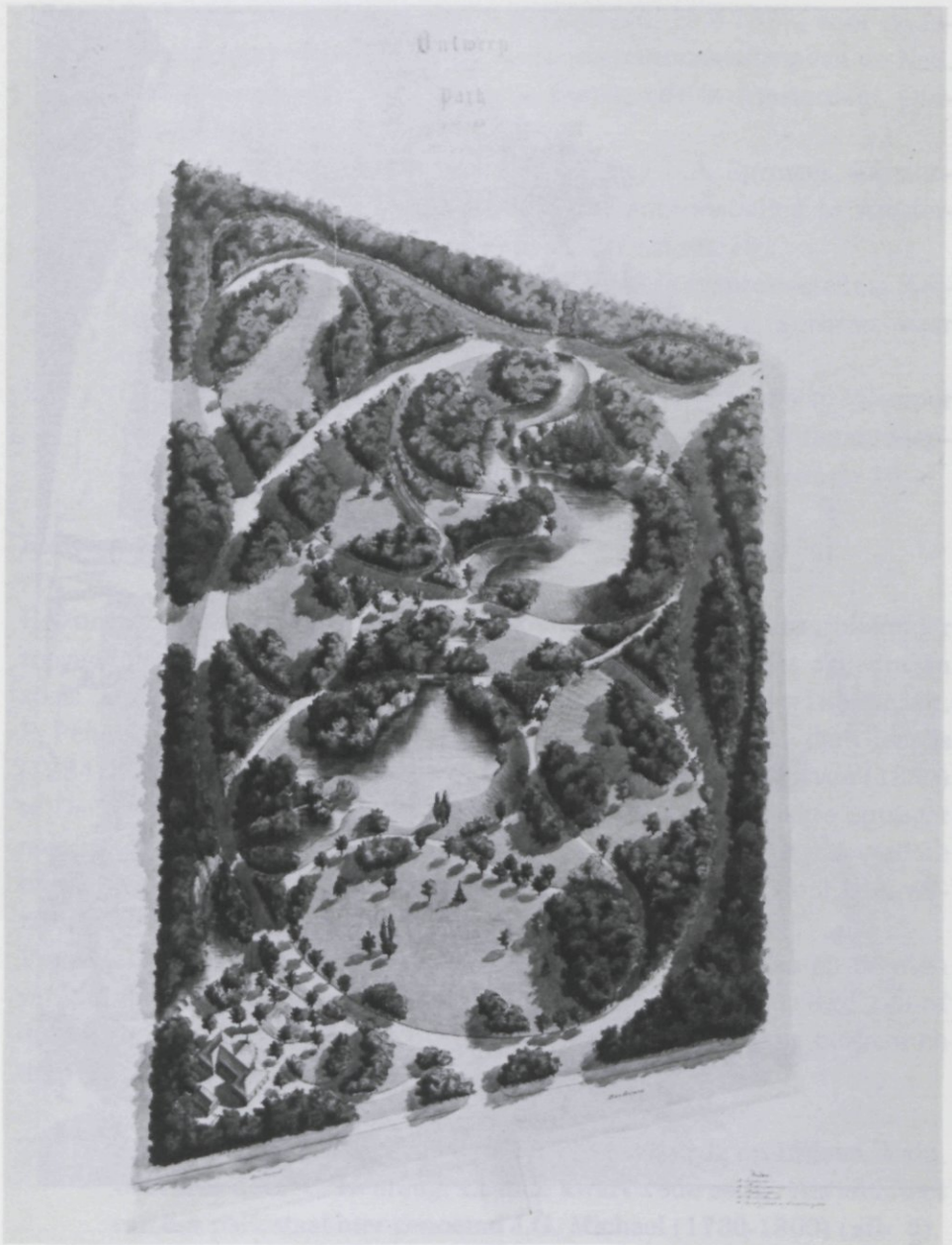
Tentoonstellingen en Prijsvragen

Bloemententoonstellingen en Land- en Tuinbouwtentoonstellingen wer-den in Springers dagen jaarlijks georganiseerd. Ter gelegenheid van deze tentoonstellingen werden vaak prijsvragen uitgeschreven waar Springer vooral in zijn beginperiode vaak aan mee deed om ervaring op te doen, be-kendheid te verwerven en eventuele opdrachten te verkrijgen. Ook ge-meentebesturen schreven dergelijke prijsvragen uit. Zijn werken werden vele malen bekroond.

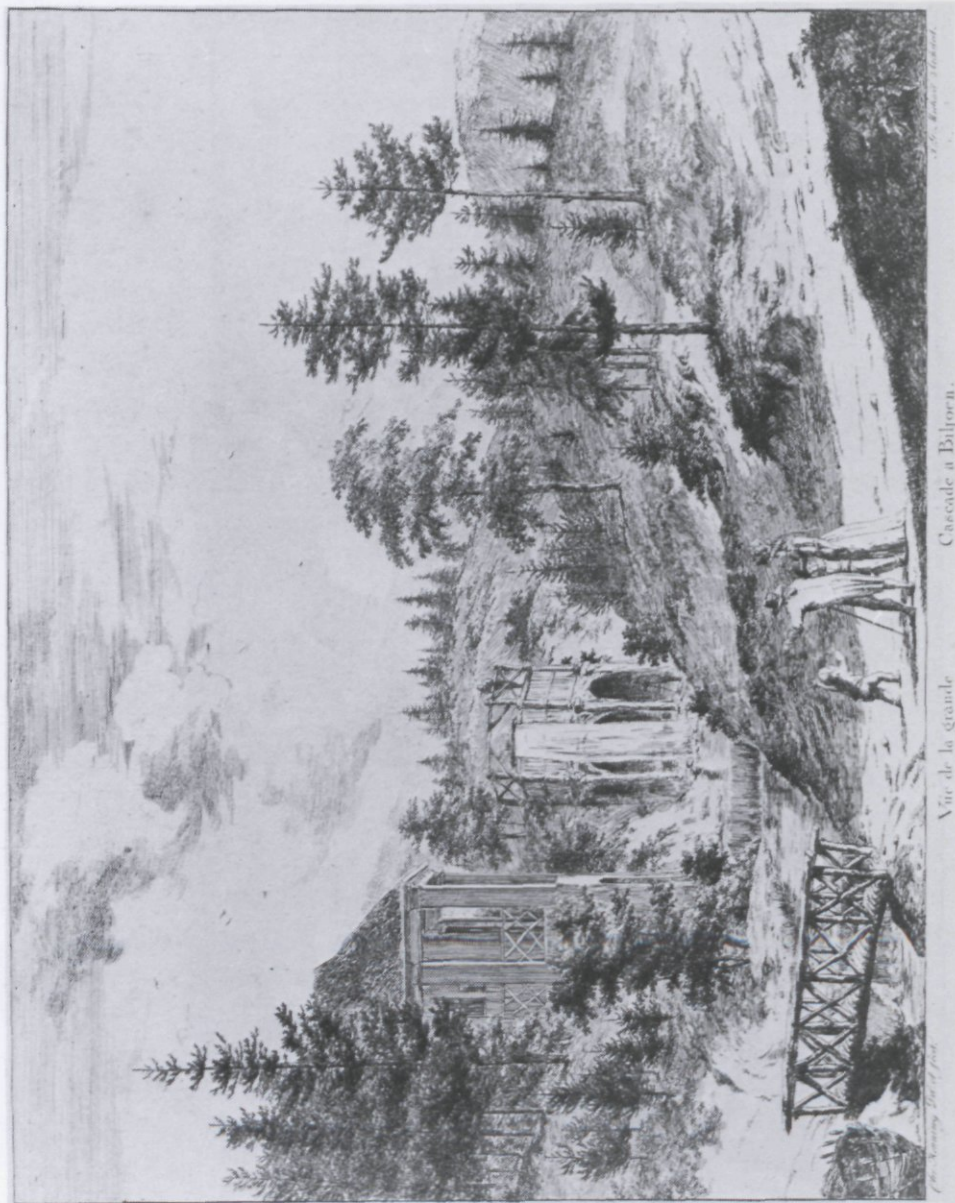
16. Oorkonde behorend bij een tweede prijs, uitgereikt aan L.A. Spring-er, april 1883 te Gent, voor ontwerp van een buitenplaats. Litho. Zie cat.no. 20.



Afb. 3 Ontwerp voor een stadstuin aan de Heerengracht te Amsterdam, door L.A. Springer tuinarchitect in dienst van de firma Halverhout en Co, 1877. Pen/potlood/aquarel.



Afb. 4 Ontwerp voor een park groot 20 ha door L.A. Springer, 1877.
Potlood/aquarel.



Afb. 5 Gezicht in het landgoed Biljoen, Velp. Gravure door C. Henning. J.G. Michael was de architect van het park. Laatste kwart 18de eeuw.

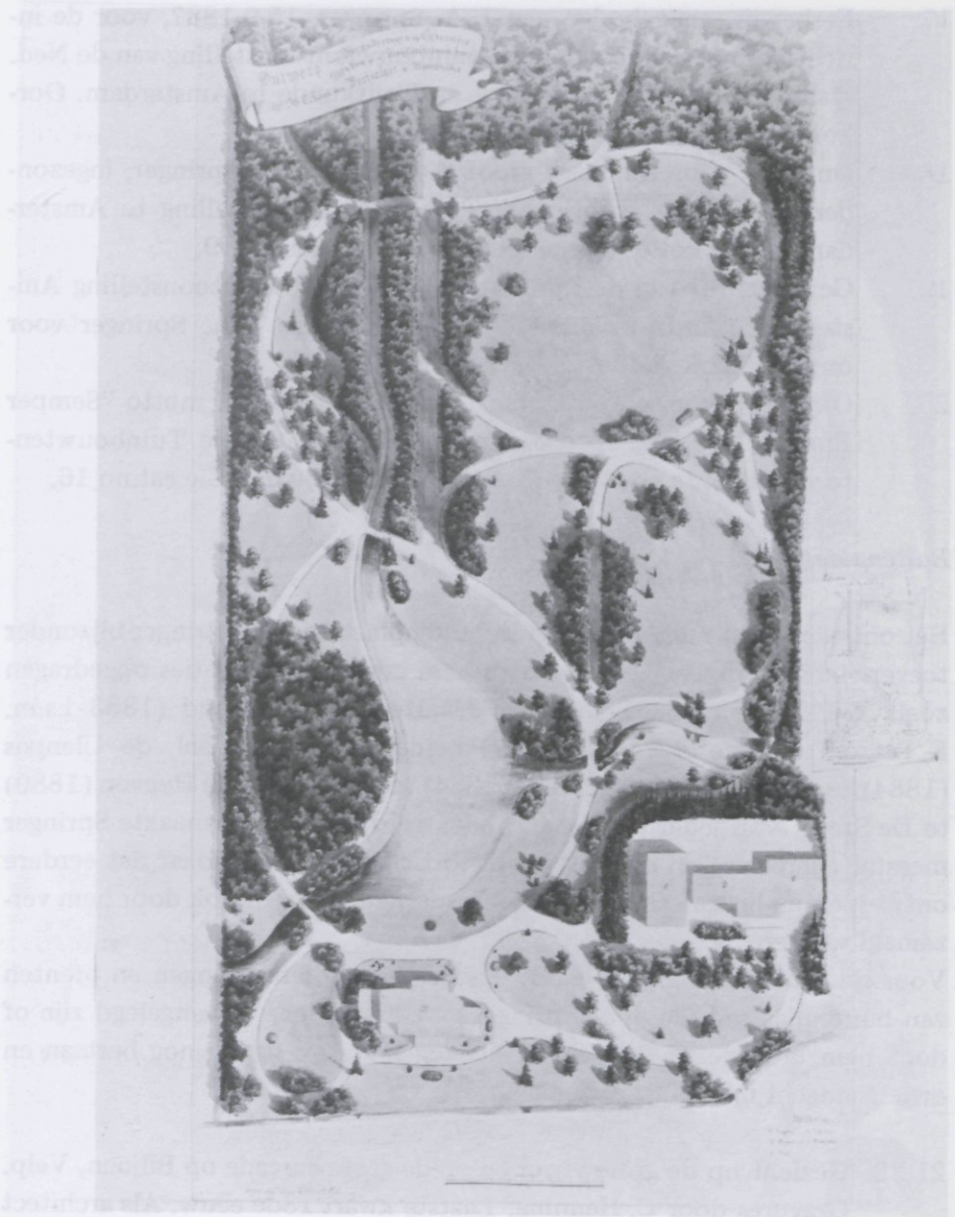
17. Eerbewijs, aangeboden aan L.A. Springer, 15-9-1887, voor de inrichting met waterval van de tuinbouwtentoonstelling van de Ned. Maatschappij voor Tuinbouw en Plantkunde te Amsterdam. Oorkonde door P. Mulder, pen/aquarel.
18. Ontwerp voor een park groot 20 ha door L.A. Springer, ingezonden naar de Internationale Tuinbouwtentoonstelling te Amsterdam, 1877. Potlood/aquarel (afb. 4). Zie cat.no. 19.
19. Getuigschrift van de Internationale Tuinbouwtentoonstelling Amsterdam (derde prijs, 1877), uitgereikt aan L.A. Springer voor ontwerp park. Litho. Zie cat.no. 18.
20. Ontwerp voor een buitenplaats, ingezonden onder motto "Semper Florens" (= L.A. Springer) naar de Internationale Tuinbouwtentoonstelling te Gent, 1883. Pen/potlood/aquarel. Zie cat.no 16.

Buitenplaatsen

Het ontwerpen en reorganiseren van buitenplaatsen was Springer bijzonder toevertrouwd. Al zeer vroeg werden hem grote reorganisaties opgedragen zoals Eijckenstein (1881-1883) te Maartensdijk, Elswoud (1883 i.s.m. E. Petzold) en de Beek (1883/84) beide te Bloemendaal, de Ulenpas (1884) te Hoog-Keppel, de Elzent (1884) te Stratum en de Heuven (1889) te De Steeg. Van ieder project dat hem werd opgedragen maakte Springer meestal allereerst een uitgebreide historische studie. Vandaar dat eerdere ontwerpen en historische prenten en situatietekeningen ook door hem verzameld werden.

Voor de tentoonstelling is een keuze gemaakt uit tekeningen en prenten van buitenplaatsen die door Springer gereorganiseerd of aangelegd zijn of door hem bestudeerd werden en die tegelijkertijd heden nog bestaan en onze aandacht ten volle verdienen.

- 21,22. Gezicht op de grote vijver en op de grote cascade op Biljoen, Velp. Gravures door C. Henning. Laatste kwart 18de eeuw. Als architect van het park staat hier genoemd J.G. Michael (1730-1800) (afb. 5).



Afb. 6 Ontwerp voor veranderingen van de buitenplaats "Eijckenstein" voor W.C. Baron van Boetzelaer te Maartensdijk, door L.A. Springer, 1882-'83. Pen/potlood/aquarel.

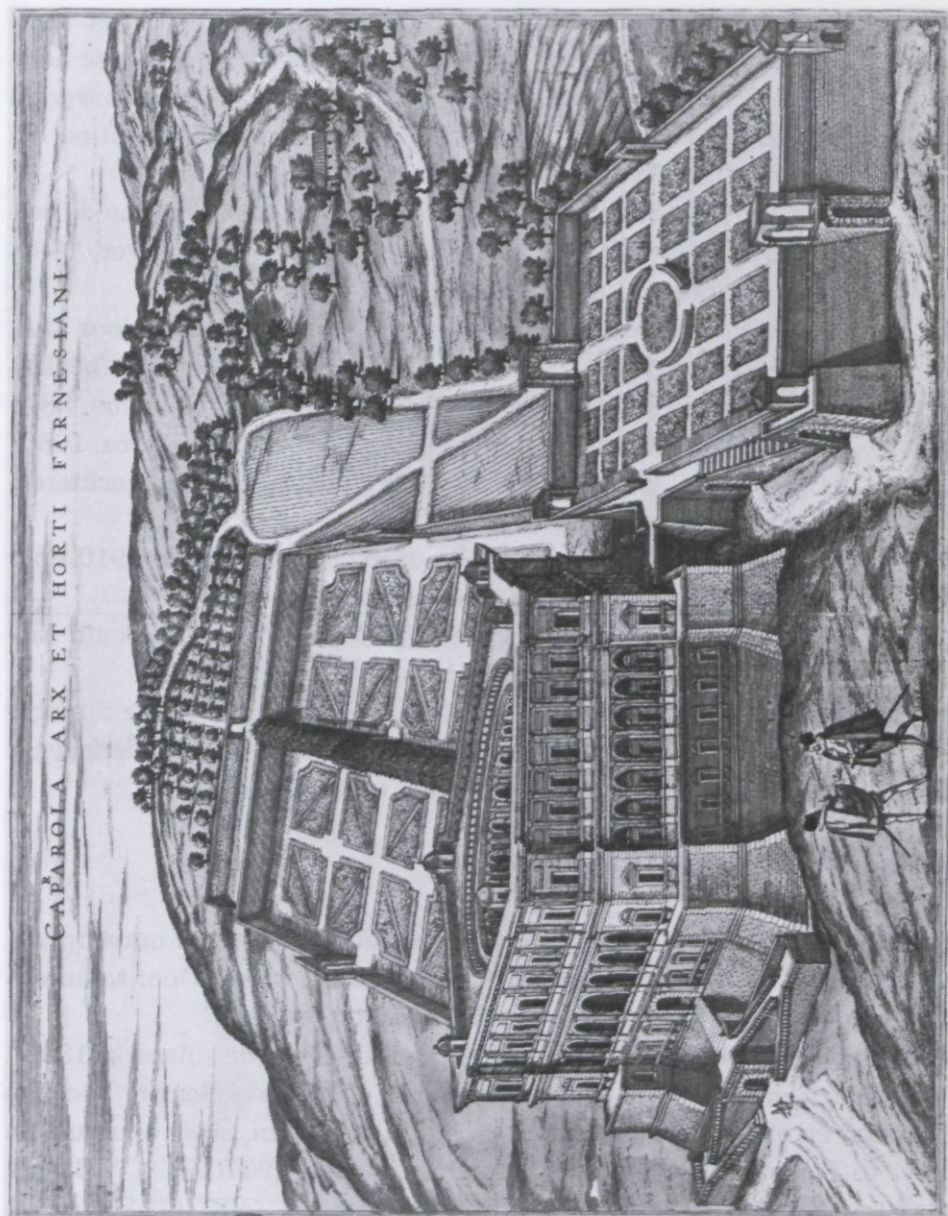
23. Het landschapspark van Rhederoord te Rheden, zoals het werd ontworpen door H. van Lunteren (1780-1848) in de eerste helft van de 19de eeuw. Pen/potlood/aquarel. Na Van Lunteren werkte E. Petzold (1815-1891) in 1868/69 op Rhederoord (zie cat.no. 55 en 56) en L.A. Springer in 1912.
24. Ontwerp veranderingen en situatie voor de verandering van de buitenplaats Eijckenstein te Maartensdijk door L.A. Springer, 1882-1883. Pen/potlood/aquarel (afb. 6).
25. Ontwerp tuinaanleg bij kasteel Rechteren bij Dalfsen door L.A. Springer, 25-3-1911. Pen/aquarel. Springer gaf ook een beplantingsadvies in 1935 voor de oprit naar het kasteel. Zie cat.no. 58.
26. 's Gravenhage, 't Huys in 't Bos. Gravure door C. Elandt, ca. 1680.
27. 's Gravenhage, Gezicht van Huis Oranje Zaal en Tuin, van achteren. Gravure door J. Besoet, 1758.
28. De tuin van Huis ten Bosch na de veranderingen van 1910 door L.A. Springer. Pen/potlood/aquarel.
29. Een gedeelte van de buitenplaats Oostermeer, Ouderkerk a/d Amstel. Copie naar een oude tekening, ca. 1808.
Lichtdruk met potlood/aquarel. In 1902 reorganiseerde Springer een gedeelte van deze buitenplaats. Een schets van veranderingen is eveneens in de Springer-collectie aanwezig.

Villaparken en Uitbreidingsplannen

In 1881 won Springer zijn eerste zilveren medaille voor het ontwerp van een villapark, en wel voor het villapark Het Zeisterbosch. Door tegenwerking van H. Copijn werd Springers park niet uitgevoerd.

Park Braband in Deventer is Springers eerste uitgevoerde villapark (1890). Vele malen daarna werd Springer gevraagd uitbreidingsplannen voor gemeenten en villaparken te ontwerpen en uit te voeren, zoals o.a. Duin en Daal te Bloemendaal (1897), Villapark Nunspeet (1907-1909), Villapark Oud-Bussum (1910), een villapark in Roosendaal (NB) (1916) en de stadswijk "Kleverpark" te Haarlem i.o. van de Binnenl. Exploitatie Mij.

Ter illustratie worden hier enkele prenten getoond waaruit blijkt hoe men in de Renaissance in Italië villa's situeerde en hoe het villapark Zorgvliet eruit zag vóór de verkaveling.

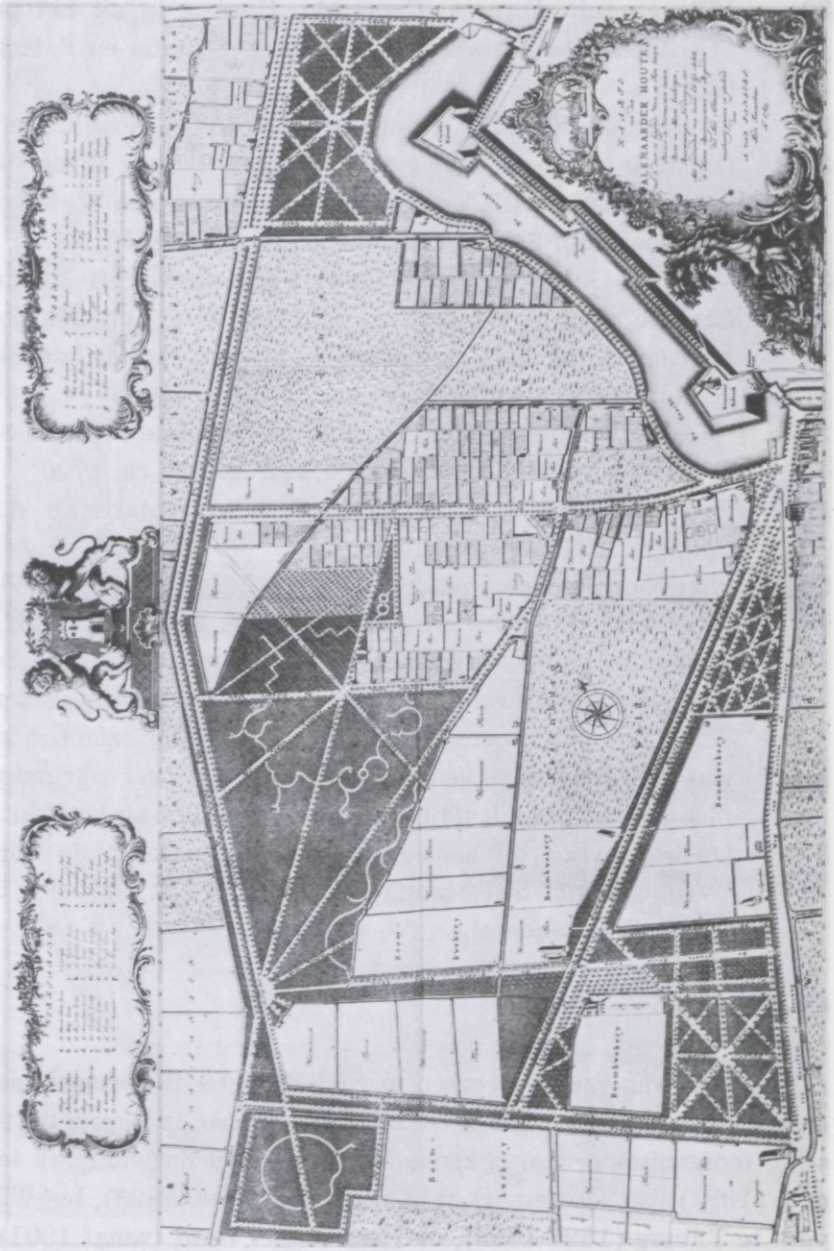


Afb. 7 Villa en tuin Farnese, Caprarola. Houtsnede uit het prentwerk "Civitates orbis terrarum", 1570, van G. Braun en F. Hogenberg.

30. Villa en tuin Farnese, Caprarola. Houtsnede uit het prentwerk "Civitates orbis terrarum", 1570, van G. Braun en F. Hoghenberg (afb. 7).
31. Villa en tuin Pamphili, Rome. Gravure door G. Perelle, ca. 1700.
32. Ontwerp voor de aanleg van villapark Bergen a/zee door L.A. Springer, dec. 1907. Pen/aquarel. In 1906 was de Zeeweg naar Bergen a/zee door Springer ontworpen en aangelegd.
33. "General Gesigt van het Schone Perk Sorgvliet" te 's Gravenhage. Gravure door J. v.d. Avelen, ca. 1700. Nb. Vergelijk enkele elementen als het huis, de doolhof en de berg met de latere terreininventarisatie van Springer (cat.no. 35).
34. "Een der Schoonste Gesigten van 't Vermaarde Perk van Sorgvliet" te 's Gravenhage. Gravure door J. v.d. Avelen, ca. 1700.
35. Park Zorgvliet 's Gravenhage. Terreininventarisatie door L.A. Springer, 1908. Kleurenlitho.
36. Plan voor de aanleg van het villapark Zorgvliet op een gedeelte van de gronden van Park Zorgvliet door L.A. Springer, 1908. Foto van kleurenlitho. Nb. de gronden van het oorspronkelijke Perk Sorgvliet worden niet verkaveld. Het ontwerp van Springer werd uiteindelijk niet uitgevoerd omdat Springers goede naam in die dagen was aangetast door veel tumult in de pers over zijn reorganisatieplannen betreffende de Haarlemmer- en Alkmaarder Hout.
37. Ontwerp voor de aanleg van een villapark op de buitenplaats "Vrouwenhof" in Roosendaal (NB) door L.A. Springer, 5-8-1916. Pen/potlood/aquarel.

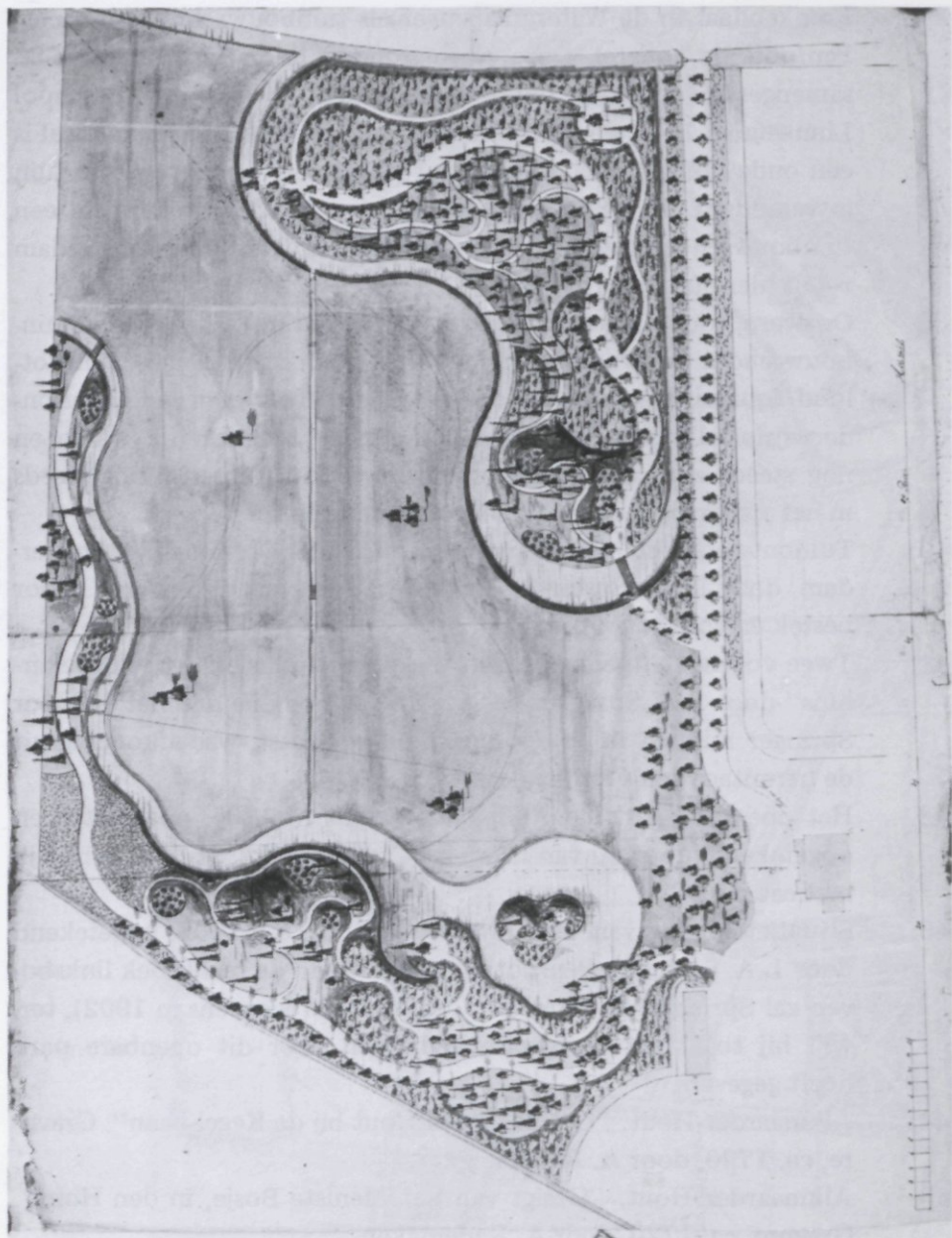
Openbare Parken

Als adviseur van vele gemeenten in Nederland heeft Springer vaak de opdracht gekregen een wandelpark of plantsoen aan te leggen, uit te breiden of te reorganiseren, o.a. bekende werken als het Sarphatipark te Amsterdam (1884), het Oosterpark te Amsterdam (1890-1893), het Wilhelminapark te Tilburg (1897-1899), de Haarlemmer Hout (vanaf 1901), de Alkmaarderhout (vanaf 1902), het Groningse Stadspark (vanaf 1909, oorspronkelijk i.o. van de Vereniging het Stadspark) en wandelparken op voormalige vestingwerken zoals in Arnhem (1880-81), in Deventer (1887-88) en in Breda (1892-94).



Afb. 8 Inventarisatie van de Alkmaarder Hout door A. van Panders, 1765. Gravure.

38. Frankendaal in de Watergraafsmeer als tuinbouwschool Linnaeus. Pen/potlood/aquarel. Deze plattegrond is door Springer in 1886 samengesteld uit delen die door leerlingen van de tuinbouwschool Linnaeus in 1873 waren opgemeten en opgetekend. Frankendaal is een oude buitenplaats, die in ca. 1860 in een openbare pleziertuin is veranderd. In 1867 werd er ook een handelskwekerij en een tuinbouwschool gevestigd. De gemeentekwekerij van Amsterdam zetelt hier nu bijna 100 jaar!
39. Ontwerp voor de schooltuin (incl. Arboretum) van de Rijkstuinbouwschool te Wageningen door L.A. Springer, 1896. Pen/potlood/aquarel. Het is een goede gewoonte dat tuinen van hoger onderwijsinstellingen altijd voor het publiek toegankelijk waren en nog steeds zijn. Enige elementen uit dit ontwerp zijn nog steeds in het Arboretum de Dreijen te onderscheiden.
40. Tuinontwerp voor de museumtuin "Het Broeckerhuis" te Amsterdam door L.A. Springer, 1-8-1881. Pen/potlood/aquarel. Voor bestek en voorwaarden zie cat.no. 60.
41. Twee vogelvluchtperspectieven van de museumtuin "Het Broeckerhuis" door L.A. Springer, 1881. Pen/potlood. De hermit die door Springer midden in de doolhof werd geplaatst, was afkomstig uit de hermitage van Frankendaal.
42. Het openbare park de Alkmaarder Hout in 1765, opgemeten en opgetekend door A. van Panders. Gravure (afb. 8). Nb. vergelijk met cat.no. 43.
43. Situatietekening van de Alkmaarder Hout, 8-2-1902, opgetekend door L.A. Springer. Pen/potlood/aquarel. In de rechthoek linksboven zal Springer de hertekamp ontwerpen (eveneens in 1902), terwijl hij tot 1924 reorganisatieadviezen voor dit openbare park heeft gegeven.
44. Alkmaarder Hout. "Gesigt in den Hout bij de Kegel-baan". Gravure, ca. 1720, door A. Rademaker.
45. Alkmaarder Hout. "Gesigt van het Meniste Bosje, in den Hout". Gravure, ca. 1720, door A. Rademaker.



Afb. 9 Ontwerp voor uitbreiding van een buitenplaats in de buurt van Muiden, door H. de Vries, ca. 1800. Pen/potlood/aquarel.

Historische gegevens

Springer was bijzonder geïnteresseerd in de geschiedenis van de tuinarchitectuur. Vanuit deze belangstelling verzamelde hij zowel prenten op dit gebied alsook zoveel mogelijk originele ontwerpen en situatietekeningen van andere tuinarchitecten. Ook kopieerde hij tekeningen wanneer hij bang was dat deze verloren zouden gaan.

46. Situatietekening van de buitenplaats Oostbroek in de Bilt, 1778, opgetekend door M.F. Armauer, tuinman van deze buitenplaats. Pen/aquarel.
47. Ontwerp voor een uitbreiding van een buitenplaats met zicht op de Muyderweg, door H. de Vries (uit Weesp), ca. 1800. Pen/potlood/aquarel. Springer verzamelde een aantal ontwerpen van deze minder bekende tijdgenoot van J.D. Zocher Sr. (1763-1817) (afb.9).
48. Opmeting van de buitenplaats Zijpendaal bij Arnhem door J.F. Ummels, 20-10-1870. Pen/potlood/aquarel.
Mogelijk zijn de beplantingsgegevens en enkele duitstalige notities op deze kaart ingetekend door E. Petzold, die dit park in 1863 reorganiseerde.
49. Ontwerp van de buitenplaats Crayloo bij Bussum door J.D. Zocher Jr. (1791-1870), 1856. Pen/aquarel.
50. Kopie van een ontwerp van de buitenplaats Oosterbroek ten Oosten van Eelde (Dr.), naar L.P. Roodbaard (1782-1851), eerste helft 19de eeuw. Getekend door L.A. Springer. Pen/aquarel.
51. Gezicht in het park van het buiten Coombank bij Sevenoak, Kent. Gravure door W. Woollett, 18de eeuw.
52. Gezicht op het kanaal en de gotische toren op het landgoed Whitton, Middlesex. Gravure door W. Woollett, 18de eeuw.

Begraafplaatsen

Springer heeft in Nederland veel begraafplaatsen ontworpen, aangelegd en/of uitgebreid. Zijn eerste uitgevoerde ontwerp is de "Nieuwe Begraafplaats" in de plaats waar hij toen woonde, Hilversum (1889-90). Zijn vader Cornelis Springer was één van de eersten die hier begraven werd. In



Afb. 10 Ontwerp Croquetveld en Rosarium voor Huize Dun- en Kruidberg te Santpoort, door L.A. Springer, ca. 1909. Pen/potlood/aquarel.

december 1889 werd Springers prijsvraagontwerp voor een nieuwe begraafplaats in Amsterdam (de latere Nieuwe Oosterbegraafplaats) bekroond en dit project werd tussen 1890 en 1892 aangelegd. Hierna heeft hij vele opdrachten van gemeenten in Nederland ontvangen, o.a. van de gemeente Bloemendaal, waar hij later zelf begraven werd.

Ook verzamelde Springer ontwerpen voor begraafplaatsen van andere architecten, zoals van H.F. Hartogh Heijs van Zouteveen de ontwerpen van de begraafplaatsen in Amersfoort en Enschede.

53. Prijsvraagontwerp voor begraafplaats in Amsterdam, Watergraafmeer, ingezonden onder het motto "Stof" (= L.A. Springer), 1889. Pen.

Rosaria

In het begin van de 20ste eeuw werd nogal eens door de eigenaren van buitenplaatsen in de buurt van het huis een rosarium aangelegd. Zo ontwierp Springer rosaria o.a. op Duin- en Kruidberg (1909) en Spaarnberg, beide in Santpoort, op Woestduin in Aerdenhout (1912), op Kalheupink te Oldenzaal (1913) voor H.J.H. Gelderman voor wie hij ook het bekende arboretum "Poort-Bulten" in die dagen aanlegde, op Het Lathmen te Deventer (1914) en de rosaria Rozenhof te Meppel (1929) en Klein Kinheim te Bloemendaal.

54. Ontwerp croquetveld en rosarium op de buitenplaats Duin- en Kruidberg te Santpoort door L.A. Springer, ca. 1909. Pen/potlood/aquarel (afb. 10).

Documentatiemateriaal

Springer was een groot verzamelaar*, niet alleen van prenten en tekeningen op het gebied van de tuinarchitectuur, maar ook van artikelen, kran-

*Ook andere verzamelingen op zijn vakgebied heeft Springer aangelegd. De Landbouwhogeschool kwam eveneens in het bezit van zijn dendrologisch herbarium, zijn zaadverzameling en zijn uitgebreide bibliotheek op het gebied van de tuinarchitectuur.

tenknipsels, brieven, prentbriefkaarten en allerlei ander documentatiemateriaal. Ook had hij een archief van zijn eigen werkzaamheden aangelegd. Enkele interessante voorbeelden zijn hier tentoongesteld.

55. Rekening van E. Petzold voor Baron Brantsen op Rhederoord, 3-4-1868.
56. Erklärung der auf den Plänen für Rhederoord befindlichen Buchstaben und Zahlen, door E. Petzold, 21-10-1868. Manuscript, 9 pp. Met detailfoto van bijbehorend beplantingsontwerp door E. Petzold. De originele tekening hiervan is in de Springer-collectie aanwezig.
57. Toelichting bij het plan tot beplanting bij de Nieuwe Stallen op Het Loo te Apeldoorn, door L.A. Springer, 1907. Manuscript, 5 pp. Met foto van bijbehorende situatietekening (27-12-1907) in pen/potlood/aquarel, eveneens in de Springer-collectie aanwezig.
58. "Rapport omtrent voorstellen wijziging der beplanting langs en bij den oprit naar het kasteel Rechteren bij Dalfsen", waarschijnlijk opgesteld door L.A. Springer, 16-4-1935. Manuscript, 1 p.
59. Beplantingslijst van de Leonard Springerlaan te Meppel, door L.A. Springer, 1934, manuscript, 2 pp.
60. Bestekboekje voor het aanleggen van de tuin behorende bij het museum Het Broekerhuis, augustus 1881, 14 pp. Tuinarchitect L.A. Springer. Opengeslagen zijn pag. 6 en 7, behandelende de parterres, gazons, bomen en heesters en overige beplanting.

Tentoonstelling tuinarchitectuur

Springercollectie in Wageningen

WAGENINGEN — „Van Doolhof tot Lustoord” is het motto van een expositie die op 29 september door de tuinhistoricus drs. H. Tromp in de Aula van de Landbouwhogeschool in Wageningen wordt geopend. De tentoonstelling geeft vooral een overzicht van het werk van de tuinarchitect Leonard A. Springer die met name in de jaren 1900-1930 veel invloed uitoefende op de stijl van park- en tuinaanleg in ons land.

De Springer-collectie is nu, na veertig jaar in een kluis te hebben gelegen, voor bestudering toegankelijk gemaakt door medewerkers van het Nederlands Documentatiecentrum voor de Bouwkunst in Amsterdam. Zij slaagden erin uit de doolhof van dit archief een lustoord voor o.a. tuinliefhebbers, ontwerpers en gemeentelijke plantsoenendiensten tevoorschijn te toveren.

De Springercollectie bestaat uit ongeveer 750 prenten, 1100 originele schetsen, ontwerpen en situatietekeningen van Springer zelf, maar ook van andere tekenaars en tuinarchitecten vanaf 1778 tot 1940.

Verder zijn er 180 dossiermappen met documentatiemateriaal en correspondentie en een bibliotheek van 600 boeken op het gebied van tuinarchitectuur uit de gehele wereld.

Springer heeft gewerkt in een periode dat de landschapstuin in opkomst

was en de stijltuin met haar strakke symmetrische vormen was bijna verdwenen. Een „terug naar de natuur” dus. Hij heeft in beide tuinstijlen ontwerpen gemaakt.

Doordat hij niet alleen een vooruitstrevend eigentijds ontwerper was, maar ook veel belangstelling voor de historie had, kreeg hij vaak opdrachten voor vernieuwing en restauratie van historische tuinen bij oude buitenplaatsen.

Toen de mensen ook weer bloemen wensten in de wel erg groene landschapstuinen, heeft Springer ook veel rosaria en bloementuinen aangelegd. Voor veel plaatsen in Nederland heeft hij ontwerpen gemaakt van stadsparken of uitbreidingsplannen. Ook heeft hij een aantal begraafplaatsen ontworpen, onder andere in Amsterdam, Rotterdam, Haarlem en Hilversum. Voor de Paleistuinen van Huis ten Bosch, Het Loo en Soestdijk was hij adviseur.

Springer heeft aanvankelijk naam gemaakt door aan ontwerpwedstrijden mee te doen die georganiseerd werden bij gelegenheid van tuinbouwtentoonstellingen. Verscheidene keren had hij het geluk zijn ontwerpen bekroond te zien. Voor het eerst was dit het geval in 1875 - hij was toen 20 jaar oud - op de Internationale Tuinbouwtentoonstelling „Flora” te Keulen.

De eerste „opdracht” die Springer kreeg was de tuin van zijn vader. Tus-

sen 1878 en 1900 kreeg hij de eerste grote opdrachten, hoewel het bepaald geen vetpot werd; zijn huwelijk met Margaretha Helena van Doorn stelde hij wegens zijn slechte inkomenspositie een aantal jaren uit.

Misschien bracht zijn financiële situatie hem er ook toe om in 1897 - ondanks een duidelijk gemis aan leraarskwaliteiten - toch een contract te sluiten met de Hogere Land-, Tuin- en Bosbouwschool - de voorloper van de LH - te Wageningen om er tuinkunst te doceren.

Hij bleef daar drie jaar; daarna vertrok hij weer naar Haarlem om zich opnieuw als zelfstandig tuinarchitect te vestigen. Nu brak zijn drukste tijd aan, die tot ca. 1930 duurde. Springer is op 28 september 1940 in Haarlem overleden.

Sleutelfiguur

Leonard Springer is een sleutelfiguur in de ontwikkeling van de Nederlandse tuinkunst van de negentiende en twintigste eeuw. Elke tuinarchitect moest volgens hem, werkend naar eigen aard en smaak, zijn persoonlijkheid ondergeschikt maken aan de autoriteit van de natuur.

Dit principe was voor Springer leidraad bij zijn werk: de schoonheid van de houtachtige gewassen en de monumentaliteit van het geboomte stonden voor hem centraal.