

Een half miljoen hectare akkerbouw

Ongeveer 27 procent van het totale landbouwareaal in Nederland wordt bezet door akkerbouwgewassen. In 2015 bedroeg het akkerbouwareaal 505.000 hectare.

Aantal akkerbouwbedrijven dook in 2016 onder de 9.000 Groter en intensiever

De schaalvergroting in de Nederlandse akkerbouw gaat onverminderd voort. Volgens de jongste cijfers van het Centraal Bureau voor de Statistiek (CBS) telt ons land 8.430 akkerbouwers. Dit is 20 procent minder dan tien jaar geleden. Zetmeelaardappeltelers groeiden het snelst. Het aandeel aardappelen steeg van 28 naar 31 procent.

% akkerbouwgrond in totale areaal landbouw



Hoeveel akkerbouwbedrijven zijn er nu eigenlijk in Nederland? Op internet circuleren verschillende getallen, die niet altijd met elkaar te rijmen zijn. Terwijl er vaak toch keurig wordt verwezen naar het Centraal Bureau voor de Statistiek. „Dat komt omdat we verschillende definities hanteren”, zegt Cor Pierik, landbouwspecialist bij het CBS. Grofweg deelt het CBS de akkerbouwbedrijven op drie manieren in. Aan de omschrijving ‘bedrijven met akkerbouw’ voldoen ongeveer 18.000 bedrijven in Nederland. In dat geval worden ook veehouders meegeteld die er een hoekje bieten of korrelmaïs op na houden. Echte akkerbouwbedrijven zijn dat dus niet. „Zo noemen we die ook niet. Je bent voor ons pas een akkerbouwbedrijf als minimaal twee derde van de omzet afkomstig is uit de akkerbouw. Ga je uit van die omschrijving, dan kom je uit op ongeveer 11.000 bedrijven.” Maar ook daar zit nog een categorie – vaak wat kleinere – bedrijven tussen die het land verhuren voor het verbouwen van voedergewassen, bijvoorbeeld na overlijden

van het bedrijfshoofd of na het stoppen met het professioneel houden van dieren. „Kijk je puur naar de bedrijven die alleen maar echte akkerbouwgewassen telen, dan praat je op dit moment over ongeveer 8.400 bedrijven”, aldus Pierik. Vorig jaar waren dat er nog 9.039. De daling ten opzichte van 2015 is iets groter dan in de jaren ervoor, omdat het CBS sinds 2016 de meetgegevens ook langs het register van de Kamer van Koophandel legt. Wie daar niet in voorkomt, wordt geschrapt. „Dat zijn vooral bedrijven in de hobbysfeer. Landbouwbreed ging het om ongeveer 8.000 bedrijven”, aldus Pierik.

Schaalvergroting

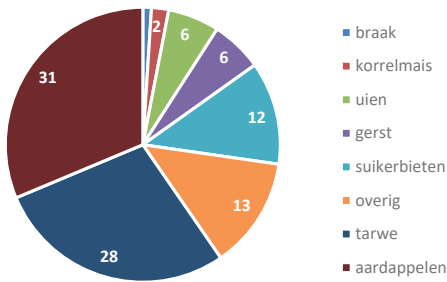
Voor iedere stopper staan andere bedrijven klaar die de grond graag willen overnemen. Het totale areaal akkerbouw daalt dan ook minder hard dan het aantal bedrijven. Toch is er een daling te zien, doordat

grond aan de landbouw wordt onttrokken of omdat veehouders op dezelfde grond azen. Ten opzichte van het jaar 2000 is het areaal akkerbouwgewassen met 50.000 hectare gedaald. Ook hier is het weer even uitkijken met de definities. Het totale areaal cultuurgrond op akkerbouwbedrijven bedroeg in 2015 505.000 hectare. Kijk je naar de optelsom van de pure akkerbouwgewassen, dan kom je uit op 372.000 hectare. Het verschil zit hem in de voedergewassen die geteeld worden op de eerste categorie bedrijven. Het gemiddelde akkerbouwbedrijf is nu 43 hectare groot. Ten opzichte van 2000 hebben de zetmeelaardappeltelers de grootste groei doorgemaakt. Het gemiddelde areaal zetmeelaardappelen per bedrijf steeg van 17,4 naar 28,4 hectare. In dezelfde periode gingen consumptieaardappeltelers van 8 naar 10,6 hectare en groeiden pootgoedbedrijven van 12,8 naar 17,3 hectare. Bedrijven werden ook iets intensiever. Het aandeel aardappelen in de Nederlandse bouwplannen steeg van 28 naar 31 procent. ■

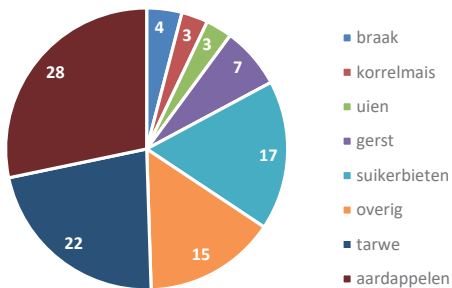
Minder bieten, meer granen

Ten opzichte van het jaar 2000 deden zich in de afgelopen 15 jaar geen verrassende verschuivingen voor. Het areaal suikerbieten kromp en dat werd grotendeels vervangen door granen, en voor een klein deel door uien. Aardappelen bedragen een derde van het totale Nederlandse bouwplan.

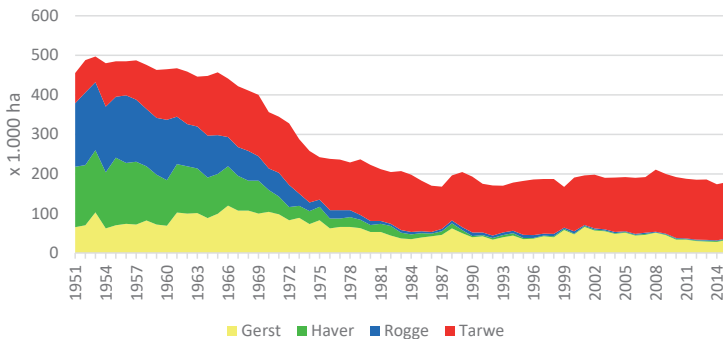
Verdeling arealen per gewas 2015



Verdeling arealen per gewas 2000

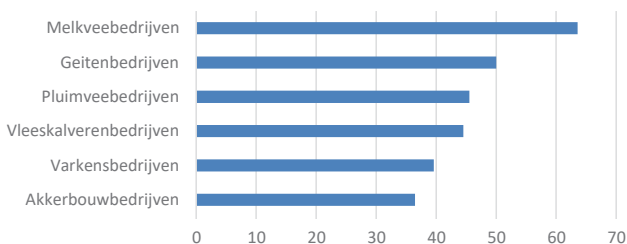


Areaal graan vanaf 1951



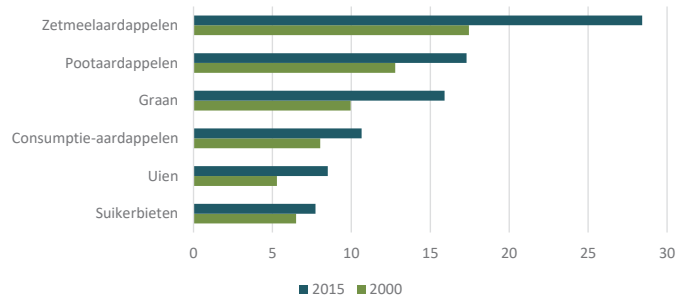
Worden bedrijven steeds intensiever of is er een kentering te zien? Wie de cijfers van het areaal granen – rustgewas bij uitstek – op een rij zet, ziet sinds de jaren tachtig slechts kleine schommelingen. De laatste jaren is het areaal vrij stabiel en zijn gerst en tarwe opgeteld goed voor ongeveer 170.000 hectare.

Bedrijven met opvolger



Op 37,9 procent van de akkerbouwbedrijven met een bedrijfshoofd van 55 jaar of ouder staat een opvolger klaar.

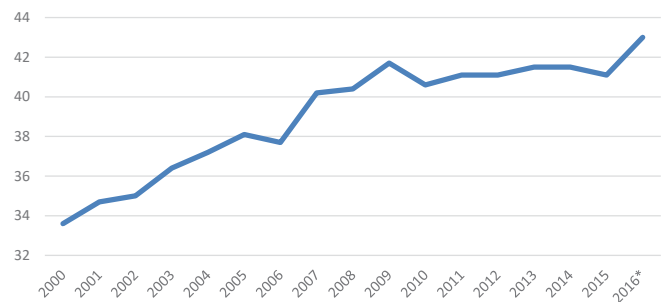
Oppervlakte akkerbouwgewassen per bedrijf



Zetmeelaardappeltelers groeien het snelst

Bedrijven met zetmeelaardappelen groeiden in de afgelopen 15 jaar het hardst. Was het gemiddelde areaal zetmeelaardappelen in het jaar 2000 nog 17,4 hectare, in 2015 was dat 28,4 hectare; dit is een stijging van 63 procent. Het gemiddelde areaal graan en uien nam in hetzelfde tempo toe.

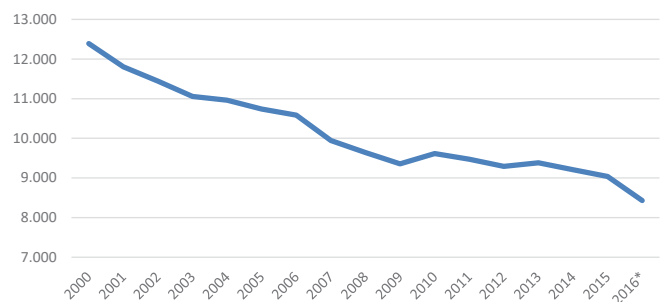
Gemiddelde bedrijfsgrootte in ha



Gemiddeld bedrijf is 43 ha

De gemiddelde akkerbouwer in Nederland bewerkt 43 hectare. Tijdens de eeuwwisseling was het gemiddelde akkerbouwareaal nog 33,6 hectare. Dat brengt de stijging in de afgelopen 15 jaar op 28 procent, ofwel 1,9 procent groei per jaar.

Aantal akkerbouwbedrijven in Nederland



8.430 akkerbouwers

Het aantal akkerbouwers daalt gestaag. Waren er in 2000 nog 12.390 akkerbouwers in Nederland, nu zijn dat er nog 8.430; dit is zo'n 30 procent minder. Het opgetelde areaal van deze bedrijven nam in diezelfde tijd met ongeveer 50.000 hectare af, een daling van ongeveer 13 procent.