



# Plantenziekten en plagen in openbaar groen

## juli 2008 - nummer 2

Steeds vaker krijgen terreinbeheerders en plantverzorgers te maken met problemen in het openbaar groen. Plagen, ziekten en onkruiden vormen van oudsher een bedreiging voor bomen en planten. Daar komen exotische planten, plagen en ziekten bij die in nieuwe gebieden kunnen overleven en daar inheemse soorten verdringen. De Plantenziektenkundige Dienst heeft als taak de plantgezondheid in teelt en groene ruimte te beschermen en te bevorderen. In dit kader informeert de dienst u via deze nieuwsbrief over plantenziekten en plagen die de groene ruimte treffen. De nieuwsbrief wordt alleen digitaal beschikbaar gesteld en via email verzonden.

### Inhoudsopgave

- Aziatische boktorren op meerdere plaatsen in Nederland gesignaleerd
- Eikenprocessierups verspreidt zich over groot deel Nederland
- Advies: verwijder Ambrosiaplant voor het bloeiseizoen
- Veilig en effectief verwijderen van Reuzenberenklauw

### Aan- of afmelden nieuwsbrief?

Wij willen u erop wijzen dat u ook andere geïnteresseerden kunt aanmelden voor deze digitale nieuwsbrief. Stuur u hiervoor deze nieuwsbrief door met een cc aan [pd.info@minlnv.nl](mailto:pd.info@minlnv.nl). Met deze cc kunnen wij ons adresbestand actueel houden. Wenst u in de toekomst geen nieuwsbrief meer te ontvangen, dan kunt u zich via dit emailadres afmelden.

### Aziatische boktorren op meerdere plaatsen in Nederland gesignaleerd



Sinds juni heeft de Plantenziektenkundige Dienst meerdere signalen binnengekregen van vermoedelijke vondsten van de Aziatische boktorren. Elke melding wordt grondig onderzocht. De meldingen hebben

tot nu toe geleid tot twee nieuwe vondsten van Aziatische boktor. Op 10 juni 2008 is er een volwassen kever van de Aziatische boktor *Anoplophora glabripennis* gevonden door een bewoner van Berghem. De boktor is via verpakkinghout van natuursteen in Nederland gekomen. Onderzoek van bomen en struiken in de omgeving van de vindplek hebben geen andere sporen van of aantastingen door de Aziatische boktor opgeleverd. In totaal zijn er 3 boktorren gevonden. In samenwerking met de gemeente Oss is alle verpakkinghout van natuursteen opgehaald en vernietigd. De bomen of struiken in de Berghemse wijk zullen de komende jaren door de Plantenziektenkundige Dienst in de gaten worden gehouden.

Een vondst in de gemeente Enschede wordt momenteel nog nader onderzocht. Ook hier gaat het om de vondst van een Aziatische boktor (*Anoplophora glabripennis*) die met verpakkinghout van



natuursteen is meegekomen. Inspecteurs van de Plantenziektenkundige Dienst gaan na of er meerdere boktorren in de omgeving te vinden zijn. Ook een melding uit de gemeente Venlo is aanleiding voor een uitgebreid onderzoek.

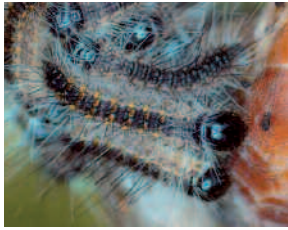
De Aziatische boktor (*Anoplophora glabripennis*) komt net als de Oost-Aziatische boktor (*Anoplophora chinensis*), die eind 2007 in de gemeente Westland werd aangetroffen, van oorsprong voor in Oost-Azië (o.a. China, Korea en Japan). Belangrijk verschil tussen beide soorten is dat de soort die gevonden is in Westland Nederland vooral binnenkomt via import van planten (met name esdoorns) en de boktorsoort uit Berghem en Enschede via verpakkinghout. Op het oog lijken beide soorten erg op elkaar. Beiden zijn zeer schadelijk voor een groot aantal bomen en struiken en staan op de Europese quarantainelijst. Nederland is dan ook verplicht de boktorren te bestrijden.

Zoals ook eerdere vondsten (in Berghem en Westland) laten zien, is vroegtijdige signalering van de boktor zeer belangrijk. Hiermee kunnen ingrijpende maatregelen voorkomen worden. De Plantenziektenkundige Dienst roept iedereen op mogelijke vondsten te blijven melden. Om te helpen bij de herkenning van de boktorren, stelt de dienst gratis herkenningkaarten beschikbaar. Op deze kaart wordt met beeldmateriaal uitgelegd hoe de boktorren en aantastingen te herkennen zijn. Via het emailadres van de Plantenziektenkundige Dienst ([pd.info@minlnv.nl](mailto:pd.info@minlnv.nl)) kunt u deze kaarten aanvragen.

Ziet u een Aziatische boktor of een aantasting die kan wijzen op aanwezigheid van de boktor? Meld dit dan, ook bij twijfel, aan de Plantenziektenkundige Dienst. Bij de melding graag de vondst zo gedetailleerd mogelijk beschrijven of digitale foto's sturen. Ook is het erg belangrijk te noteren waar en wanneer u de boktor heeft gezien. U kunt ook de boktor proberen te vangen. De boktor zal door specialisten onderzocht worden om de vondst te kunnen bevestigen. U kunt de melding, met contactgegevens sturen naar: [pd.info@minlnv.nl](mailto:pd.info@minlnv.nl). U kunt ook gebruik maken van het gratis nummer van het LNV-loket (0800 – 22 333 22).

- [Meer informatie op de pagina Aziatische boktorren](#)

## Eikenprocessierups verspreidt zich over groot deel Nederland



Het weer in de periode van half april tot half juni is zeer gunstig geweest voor de ontwikkeling van de eikenprocessierups.

Op verschillende plaatsen is in juni veel overlast gemeld, met name in het oosten van Noord-Brabant en in de Achterhoek.

Er zijn over heel Nederland meer nesten gevonden dan vorig jaar, ook in gebieden waar men biologische bestrijding heeft toegepast. De eikenprocessierups heeft in Zuid-Holland de kuststreek bereikt. De rups is waargenomen in de gemeente Teylingen.

Ook in het noordelijk deel van Overijssel is eikenprocessierups aangetroffen. Sommige gemeenten in Drenthe gaan met behulp van feromoonvallen het aantal mannelijke vlinders monitoren in de periode juli tot en met september. Verwacht wordt dat in 2009 de eikenprocessierups ook in Drenthe zal worden aangetroffen. Een overzicht van waarnemingen van eikenprocessierups in 2008 kunt u vinden op de site van de [Natuurkalender](#).

Naar verwachting zullen de rupsen tot eind juli overlast kunnen veroorzaken. Brandharen van de rupsen veroorzaken bij mensen klachten zoals irritatie van huid, ogen of luchtwegen. De rupsen verpoppen in de periode van eind juni tot eind augustus tot een opvallende nachtvlinder.

Op de website [www.minlnv.nl/eikenprocessierups](http://www.minlnv.nl/eikenprocessierups) is de herziene Leidraad beheersing eikenprocessierups te vinden. Heeft u vragen over de beheersing van de eikenprocessierups, dan kunt u terecht bij de Plantenziektenkundige Dienst via het nummer 0317-496805 of via het emailadres [pd.info@minlnv.nl](mailto:pd.info@minlnv.nl). Voor medische vragen kunt u terecht bij de GGD in uw regio of bij Bureau Gezondheid, Milieu en Veiligheid van de GGD Hart voor Brabant (telefoonnummer 0900-4636443 of 0900-3686868). Contactgegevens vindt u op [de website van de GGD](#).

- [Meer informatie op de pagina Eikenprocessierups: www.minlnv.nl/eikenprocessierups](#)

## Advies: verwijder Ambrosiaplant voor het bloeiseizoen



Over enkele weken start het bloeiseizoen van Ambrosia, ook wel de hooikoortsplant genoemd. De plant kan veel ongemak veroorzaken voor mensen die last hebben van hooikoorts. Tijdens de bloei komen grote hoeveelheden pollen vrij die

een allergische reactie kunnen veroorzaken. De plant bloeit daarbij laat, onder Nederlandse omstandigheden vanaf half augustus tot in oktober, waardoor het hooikoortsseizoen met 2 maanden verlengd kan worden. Ambrosiaplant kunnen dan ook het beste vóór het bloeiseizoen verwijderd worden. Pas tijdens de werkzaamheden op vrijkomend stuifmeel en pollen, want deze kunnen allergische reacties en gezondheidsklachten veroorzaken. Een aantal tips voor de bestrijding:

- De beste momenten om de plant te bestrijden is in de middag en de avond en bij regenachtig weer.
- Stop de planten direct in vuilniszakken of containers.
- Ook de plant zelf kan bij aanraking allergische reacties veroor-

zaken, dus gebruik beschermende kleding (handschoenen en stofmasker)

- Het uittrekken van de planten heeft de voorkeur, maar als er te veel Ambrosia staat kunt u eerst maaien. De plant kan dan opnieuw uitlopen, dus u zult elke keer moeten maaien als er weer knoppen zichtbaar zijn.
- Is herhaald maaien niet mogelijk dan blijft de mogelijkheid van spuiten open met een middel op basis van glyfosaat.

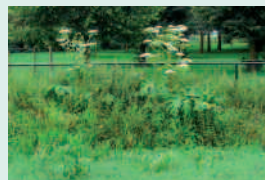
Op de website van de Natuurkalender ([www.natuurkalender.nl](http://www.natuurkalender.nl)) is beeldmateriaal beschikbaar waarmee Ambrosiaplant goed te herkennen zijn. Heeft u vragen over de bestrijding van Ambrosia, neem dan contact op met Het LNV-loket 0800-22 333 22. Met vragen over gezondheidsklachten kunt u contact opnemen met uw huisarts.

- [Meer informatie op pagina Schadelijke organismen](#)

### Ingezonden

Wilt u een nieuwe plantenziekte of plaag onder de aandacht brengen, stuur u dan uw tip met informatie over risico's en beheersing naar [pd.info@minlnv.nl](mailto:pd.info@minlnv.nl)

### Veilig en effectief verwijderen van Reuzenberenklauw



Een van de lezers van deze nieuwsbrief attendeerde ons op problemen die de Reuzenberenklauw (*Heracleum mantegazzianum*) in plantsoenen en openbaar groen veroorzaakt.

De Reuzenberenklauw is een invasieve niet-inheemse plant, die ook in Nederland vaak gesignaleerd wordt. De plant vormt een bedreiging voor de biodiversiteit, maar ook voor de volksgezondheid. Bij aanraking kan deze plant brandwonden veroorzaken. Om deze reden is het aan te bevelen deze planten uit openbaar groen te weren. Op de onderstaande website is een (Nederlandstalige) handleiding voor de bestrijding van de Reuzenberenklauw te vinden. Met deze handleiding kunt u de plant veilig, effectief en efficiënt verwijderen.

- [Meer informatie op de website www.giant-alien.dk/manual.html](http://www.giant-alien.dk/manual.html)

### Colofon

Samenstelling: Manon Leenders  
Eindredactie: Maarten Steeghs  
Vormgeving: IFZ-Bedrijfsuitgeverij

### Plantenziektenkundige Dienst

Geertjesweg 15, 6706 EA Wageningen  
Postbus 9102, 6700 HC Wageningen  
Tel. 0317-496911, Fax: 0317-421701  
Internet: [www.minlnv.nl/pd](http://www.minlnv.nl/pd)  
E-mail: [pd.info@minlnv.nl](mailto:pd.info@minlnv.nl)

landbouw, natuur en  
voedselkwaliteit



Leven van  
het land, geven  
om natuur.