

# TEELT EN VEREDELING VAN AARDBEIEN IN BELGIË

*Verslag van een studiereis van 28—30 Mei 1947*

O. BANGA EN HESTER G. KRONENBERG

Instituut voor de Veredeling van Tuinbouwgewassen te Wageningen

## INHOUDSOVERZICHT

Inleiding.

Centra van aardbeienteelt in België.

De potcultuur te Duffel.

Het veredelingswerk van Louis Sels.

Kweekdoeleinden.

Veredelingstechniek.

Oostelijk België.

Bezoek aan Wépion.

Bezoek aan Huy en Tihange.

Verpakking en verzending van aardbeien in België.

Conclusies t.o.v. de gezondheidstoestand van de aardbeiplanten.

Literatuur.

## INLEIDING

Het voornaamste doel van de reis was ons op de hoogte te stellen van het veredelingswerk van de heer Louis Sels, aardbeikweker en Rijkstuinbouwconsulent te Duffel. Onder leiding van de heer Sels hebben wij, behalve zijn eigen bedrijf, een aantal aardbeibedrijven in de omgeving van Duffel en van Mechelen bezocht. Tevens begeleidde de heer Sels ons op een tocht naar de Rijkstuinbouwschool te Vilvoorde. Vervolgens bezichtigden wij de aardbeicultuur in de omgeving van Wépion (bij Namen) en die in de omgeving van Huy en Tihange.

Onze indruk van de Belgische tuinbouw is, dat er over het algemeen weinig organisatie op het gebied van de tuindersbelangen is, en dat onderwijs, voorlichting en onderzoek op het gebied van de praktische tuinbouw nog enorm kunnen worden geïntensiveerd. Daar staat echter tegenover, dat de Belgische tuinder nog sterk geneigd is zichzelf te helpen. Hij is er op ingesteld zelf alles uit te praktiseren. En men heeft ons bij een aantal tuinders gebracht, die dit ook voortreffelijk konden. Het doet weldadig aan met mensen te spreken die hun bedrijf in alle onderdelen voortdurend met hun eigen levend verstand dragen en trachten te verbeteren. Zo kwamen wij o.m. op een bedrijf waarvan de eigenaar een partij houten brancard-stellen van het geallieerde leger had gekocht en hiervan in zijn warenhuis een vernuftige stellage had gemaakt, waarmee hij door één handgreep 98 ramen tegelijk kon openen of sluiten. Men heeft in Nederland tegenwoordig wel eens het gevoel, dat bij sommige tuinders het vermogen om zelfstandig te denken niet in dezelfde mate is gegroeid als hun geleerdheid. Daardoor kan het soms gebeuren, dat men, een tuinder naar zijn persoonlijk oordeel over iets vragende, niet het resultaat van zijn eigen waarneming op zijn eigen tuin te horen krijgt, maar een brokstuk van een geleerd lesje,

hij de pensioengerechtigde leeftijd zal hebben bereikt, hoopt hij zich hier weer geheel aan te kunnen wijden.

De teelt van geforceerde aardbeien in potten in de kas heeft in de omgeving van Duffel (en ook op het bedrijf van Mareschal te Tihange bij Huy) navolging gevonden; bij Duffel wordt door een vrij groot aantal tuinders deze forcerie beoefend. Het zijn voor een groot deel vroegere knechts van Sels of hun zoons. Ze gebruiken voor deze teelt echter nog de bestaande oude rassen.



Bezoek aan een bedrijf te Mechelen. Links op de foto de heer Sels in gesprek met mej. Kronenberg

Het recept voor de potcultuur van de heer Louis Sels luidt als volgt:

**PLANTMATERIAAL.** *Zet in de halve schaduw tussen twee rijen perestruiken, die op  $3\frac{1}{2}$  à 4 m staan, twee rijen aardbeiplanten als moederplanten — knijp de bloemen, zodra zij verschijnen, weg — verwijder de zijuitlopers, houd alleen de hoofduitlopers aan — neem de uitloperplantjes uit de grond, zodra ze beworteld zijn — zet op hun plaats kleine potjes, losjes en met een kop erop gevuld met een mengsel van goede, voedzame grond en korte mest of mohnmest — kort de wortels van de losgemaakte uitloperplantjes iets in en plant ze stevig in de potjes — graaf de potjes in — bescherm de plantjes liefst tegen te felle zon door middel van een „lattieltje” — zorg voor begieting naar behoefte — wacht tot de plantjes in de potjes goed aan de groei zijn — snijd ze vervolgens los van de moederplanten — graaf de potjes naast elkaar in de grond — verplant tussen 10 en 20 September in grote potten (indien 2 planten per pot, diam. = 18 cm; indien 1 plant per pot, diam. = 16 cm).*

**GEFORCEERDE TEELT.** *Zet de grote potten in het midden van de kas op de grond — dek ze bij vorst af met papier — bouw opzij in de kas de tabletten — plaats hierop een deel van de potten — bouw vervolgens de middentabletten — plaats hierop de overige potten — vang eind December of begin Januari aan met de verwarming — regel de teelt aldus, dat alle vruchten omstreeks eind April geplukt zijn — ga gedurende de bloei tenminste om de andere dag met de plumeau over de bloemen om de bestuiving te bevorderen.*

**HALF-GEFORCEERDE OF VERVROEGDE TEELT.** *Laat de grote potten buiten staan tot tegen de tijd, dat vorst verwacht wordt (b.v. half November) — maak dan een geul in de grond — leg hierin de potten op hun zijde, in dubbele rijen, zo, dat de bodems elkaar aan de bovenkant raken — breng aarde op de boven liggende zijvlakken van de potten, en laat de planten vrij tot de vorst intreedt — dek bij vorst alles af met matten — zet*

*Teelt in halve schaduw.* De heer Sels is van mening, dat de aardbei het best in lichte schaduw gedijt. Daarom zet hij de rijen moederplanten tussen de perestruiken, die op zijn tuin mede voor dit doel zijn geplant.

*Het wegnemen van bloemen en zij-uitlopers.* De bloemen worden weggenepen om de ontwikkeling van uitlopers te bevorderen. De zij-uitlopers geven slechts zwakke planten. Daarom worden ook zij verwijderd.

*Het opnemen van de jonge planten in potjes.* Het is de bedoeling de jonge plantjes zo spoedig mogelijk van de moederplanten los te snijden, daar deze na Juli toch altijd achteruitgaan. Het opgraven van de jonge, pas bewortelde plantjes en het inkorten van de wortels doet veel nieuwe wortels ontstaan en geeft de plant een krachtig wortelstelsel. Het goede grondmengsel in de potjes bevordert de snelle wortelvorming en maakt het mogelijk de plantjes later met kluit te verplanten. Door het gebruik van potjes kan men de jonge plantjes ongeveer een maand vroeger verplanten. De plantjes groeien na het verplanten direct goed door.

*Grondmengsel voor de grote potten.* Hiervoor wordt gebruikt een mengsel van klei- of zodegrond, van elders aangevoerd, laagsgewijs vermengd en gecomposteerd met stalmest; hiertoe wordt wel tot 1 kg stalmest per pot gebruikt. Verder wordt een weinig kunstmest toegevoegd. De heer Sels acht later bijmesten ongewenst.

*Overwintering.* De meeste tuinders zetten ook de potten voor de half-geforceerde teelt en voor de teelt onder koud glas gedurende de winter in de kas.

De heer Sels heeft echter het inkuilen ingevoerd als een meer effectieve methode. Het langdurig verblijf van de potten op de bodem van de kas, waar de grond doorgaans aan moeheid lijdt, heeft niet zelden een nadelige invloed op het wortelgestel. Weinigen denken eraan de potten te begieten, als de teelaarde, onder invloed van lucht en warmte, te droog wordt. Dit droog worden reduceert het microbenleven in de pot en vergemakkelijkt de inwerking van vorst. Beschutting van de in de kas staande potten tegen vorst is overigens toch al moeilijk, daar de kou er langs alle zijden in kan dringen. Tenslotte stijgt in Februari, als de zon al meer kracht gaat uitoefenen, de temperatuur in de kas, zelfs wanneer alle ramen op lucht staan. Bij vinnige vorst, gepaard met zonnig weer overdag, ondergaan de planten dan sterke schommelingen in temperatuur, soms zelfs afwisselend



Potcultuur van aardbeien. De bamboestokken naast de potten dienen als steun voor de vruchtstengels

De teelt duurde nu van het begin van het stoken tot het eind van de oogst in totaal 2½ maand. In 2 maanden en 5 dagen was de fleur er reeds af. De pluk vond nu plaats gedurende 11 dagen in de tweede helft van Mei, terwijl deze in een normaal jaar vroeger en over een langere periode geschiedt. Het gevolg was, dat de vruchten rijpten bij grotere kracht van de zon en sterkere verdamping van de planten, zodat zij min of meer noodrijp werden en kleiner van stuk waren dan normaal.

De heer Sels bezit nu ook een vroegrijpend ras dat, begin Januari in teelt gebracht, onder normale omstandigheden in de tweede helft van Maart rijpt en half April afgeogst is.

Een maatstaf voor een goede beworteling van de planten in de kas is, dat zij tegen de ochtend gaan „parelen”.

*Bestuiving.* In Nederland is het geen gewoonte de aardbeien onder glas te bestuiven. Het blijkt niet nodig te zijn. Misschien komt dit ook, doordat bij ons hoofdzakelijk *Deutsch Evern* onder glas wordt geteeld, een ras dat overvloedig stuifmeel geeft. Toch zou het ook voor onze telers interessant zijn eens te proberen of door bestuiven met de plumeau geen opbrengstvermeerdering te bereiken is.

Acuut wordt de noodzaak van bestuiven, wanneer men de vrouwelijke *Tardive de Léopold* onder glas zet, zoals in België veel voorkomt. Als stuifmeelleverancier fungeert dan gewoonlijk de *Hanekam*. Van deze zet men veelal enkele rijen potten tussen de Tardives in en verzorgt de bestuiving dan met de plumeau. We hebben echter ook een bedrijf gezien, waar in een kas uitsluitend *Tardive*, en in de kas ernaast *Hanekam* voorkwam. Het stuifmeel van de laatste werd dan verzameld, b.v. op een papier, en vervolgens per plumeau op de *Tardive* gebracht.

De heer Sels is overigens van mening, dat kunstmatige bestuiving niet alleen bij vrouwelijke planten noodzakelijk is. Hij vindt het een zware fout, althans bij potteelt, als men bij welk ras dan ook, deze maatregel verwaarloost. In het vroege seizoen is luchten van de kas doorgaans alleen mogelijk van de wind af. Sterke wervelingen in de kaslucht, en vooral tocht, zijn uit den boze. Daardoor laat de natuurlijke bestuiving spoedig te wensen over. Een behandeling met de plumeau brengt dan redding en voorkomt misbloei. In de koudglasteelt, bij zachter weer, dat toelaat de warenhuizen en ramen op volle lucht te zetten, is het bestuiven met de plumeau minder urgent. Als plumeau gebruikte de heer Sels een stukje konijnenpels (een staartje) op een stok.

*Beperking van het aantal vruchten per plant.* Men beperkt in België bij potteelt het aantal vruchten per plant om uitsluitend vruchten van een behoorlijke grootte te verkrijgen. Over het algemeen teelt men 9—12 vruchten per plant bij grootvruchtige aardbeien. Bij betrekkelijk kleinvruchtige rassen zoals *Deutsch Evern* laat men wel 12—15 stuks tot ontwikkeling komen.

*Rassen.* De heer Sels gebruikt zelfgewonnen rassen. Hij geeft hiervan nog geen plantmateriaal aan andere personen af.<sup>1)</sup> De andere tuinders rondom Duffel gebruiken

<sup>1)</sup> Blijkens een in najaar 1948 door Sels uitgegeven catalogus worden echter een 3-tal rassen in de handel gebracht, n.l. *Praecox*, *Vigor* en *Ultimus*, evenals zijn beste ras voor de forcerie: *In Paris Memoriam*, het laatste tegen de prijs van Fr. 500 per plant.

De *Deutsch Evern* wordt ook nog wel onder glas gebruikt. De heer Sels heeft dit ras destijds in België ingevoerd. Maar het ras is thans op. Men betreft nog wel eens planten van verschillende adressen in Nederland, maar de kleur is voor de Belgische markt niet donker genoeg. De vruchten brengen nooit de prijs op van de *Tardive de Léopold*. Toch wordt hij door de Belgische tuinders graag geteeld onder koud glas, ook wel half vervroegd, omdat hij zo vroeg rijpt. Tegenover de mindere opbrengst staat, dat ook heel wat minder brandstof nodig is, en onder koud glas is alles afgeogst, voordat de eerste aanvoer van de open grond begint, wat niet het geval is met *Hanekam* van koud glas. Dit jaar wordt een proef genomen met geselecteerd plantmateriaal van de proeftuin te Zaltbommel en de verwachtingen zijn hoog. Als de proef gunstig uitvalt, verwacht de heer Sels het volgend jaar grote vraag.

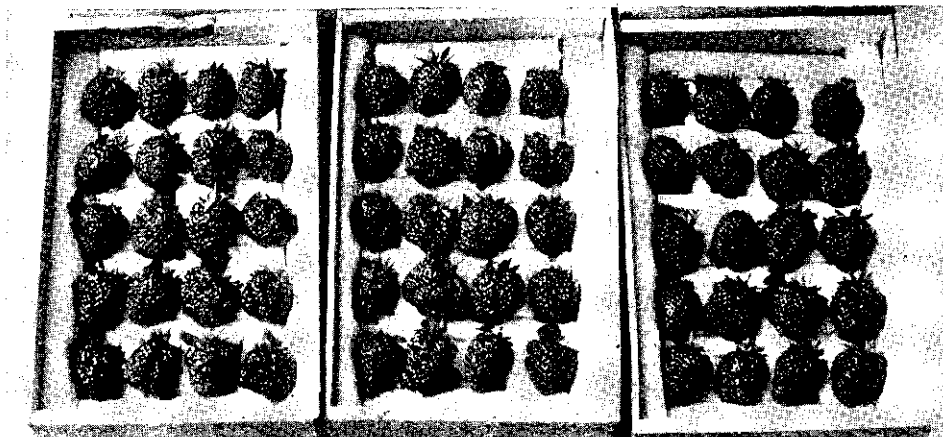
Indertijd heeft men in België veel *Louis Vilmorin* geteeld. Maar dit ras is al lang op. Het wordt nu nog alleen bij uitzondering voor de potcultuur gebruikt. De planten die wij van dit ras zagen, waren ernstig door geelrand-virus aangetast; blijkbaar is het hiervoor even gevoelig als *Deutsch Evern*.

Zoals gezegd, gebruikt de heer Sels zijn zelf-gekweekte rassen voor de potcultuur. Ook in de buurt van Vilvoorde zijn enkele personen die eigen rassen gebruiken, o.a. met zeer grote vruchten.

*Levensduur van de planten.* De onder glas geteelde planten worden door de heer Sels na één jaar opgeruimd, de in de open grond geteelde na twee jaar.

#### HET VEREDELINGSWERK VAN LOUIS SELS

De heer Sels heeft vroeger vele jaren planten vermeerderd en verkocht. Maar hij is tot de overtuiging gekomen, dat alle bestaande aardbeirassen „ontaard” zijn, zodat er geen gezonde planten meer van te telen zijn. Dit betrof o.m. de rassen *Louis Vilmorin*, *Laxton's Noble*, *Prof. Burvenich*, *Madame Moutot*, *Royal Sovereign*, *Empereur Nicolas* en *Deutsch Evern*. Daarom is hij de weg ingeslagen van het kweken



Eén van de rassen van de heer Sels

Het is wel nuttig als de vrucht ook inwendig rood is, maar dit is voor de heer Sels toch slechts bijzaak, omdat hij voor directe consumptie teelt. Belangrijker is, dat de vrucht door en door sappig en volvlezig is, en geen harde of sponzige kern bevat.

*Ziekteresistentie.* Een primair doel is, dat de planten sterk zullen zijn tegen „ontaarden”, d.w.z. tegen virusziekten. Voor de teelt onder glas is verder resistentie tegen meeldauw van groot belang. Bladvlekkenziekten treden niet op onder glas. Maar als een plant voor of na het oppotten is aangetast, maakt hij te weinig wortels. Hij kan dan hoogstens nog dienen voor teelt onder koud glas, al blijft de uitslag twijfelachtig. Voor geforceerde of half-geforceerde teelt is zo'n bladzieke plant bepaald ongeschikt. Daarom is gevoeligheid voor bladziekten een groot gebrek en wordt op resistentie hiertegen geselecteerd. De heer Sels let verder op leerachtig blad, omdat de ervaring hem heeft geleerd, dat dit chiloensis-achtige type goede mogelijkheden biedt voor selectie op ziekteresistentie (tolerantie voor virus).

*Zaadvastheid.* Gedurende enige jaren heeft de heer Sels een subsidie voor zijn kweekwerk genoten van het „Fonds National de la Recherche Scientifique”. Hij had in die tijd de medewerking van prof. A. G. Dumon te Leuven en van diens assistent, de heer A. Swartelé, die daartoe door genoemd fonds werden aangewezen. De laatstgenoemde heeft een serologisch onderzoek ingesteld naar de aanwezigheid van viren in de aardbeiplanten, echter zonder positief resultaat. In een verslag van 1938 (4) wordt vermeld, dat de heer Sels er in geslaagd zou zijn enkele rassen zaadvast te kweken. Dit zou gelukt zijn voor *Tardive de Léopold*, *Deutsch Evern* en *Princesse Clémentine*. Hiermee zou een oplossing zijn geschapen voor het verkrijgen van gezond plantmateriaal van deze rassen, daar de zaailingen aanvankelijk steeds gezond (virus-vrij) zijn. Op onze vraag antwoordde de heer Sels, dat hij met deze methode voorlopig niet is voortgegaan. *Deutsch Evern* b.v. geeft bij de eerste generatie na zelfbevruchting ongeveer 90 % zaailingen, die sterk op de moederplanten lijken (er stond nu nog zo'n zaaisel), maar voortgezette zelfbevruchting geeft sterke inteeltverzwakking. Deze inteeltverzwakking is een grote handicap voor de methode. Van herstel van de groeikracht door het maken van F 1's als kruisingsproduct van twee ingeteelde stammen was door de heer Sels nog geen gebruik gemaakt.

#### VEREDELINGSTECHNIEK

De mededelingen van de heer Sels over de door hem toegepaste techniek bij het winnen van nieuwe rassen kunnen in het volgende recept worden weergegeven.

KRUISING EN ZAADWINNING. *Teel de kruisingsouders in potten, zoals bij het recept van de potcultuur is aangegeven — castrereer de te bestuiven bloemen door verwijdering van de meeldraden (de kelk- en kroonblaadjes blijven zitten) — hul de gecastreerde bloemen in een zakje van kaasdoek in, dat door middel van een doorgeregen draadje wordt dichtgetrokken — pas de bestuiving met stuifmeel van het vaderras toe zodra de stempels rijp zijn — oogst de vruchten, als ze goed rijp zijn — snijd met een scherp mesje het zaad van de vrucht — smeer het aldus verkregen zaad met de kleine hoeveelheid aanhangende pulp uit op een stukje filtreerpapier — druk hierop een tweede stukje*

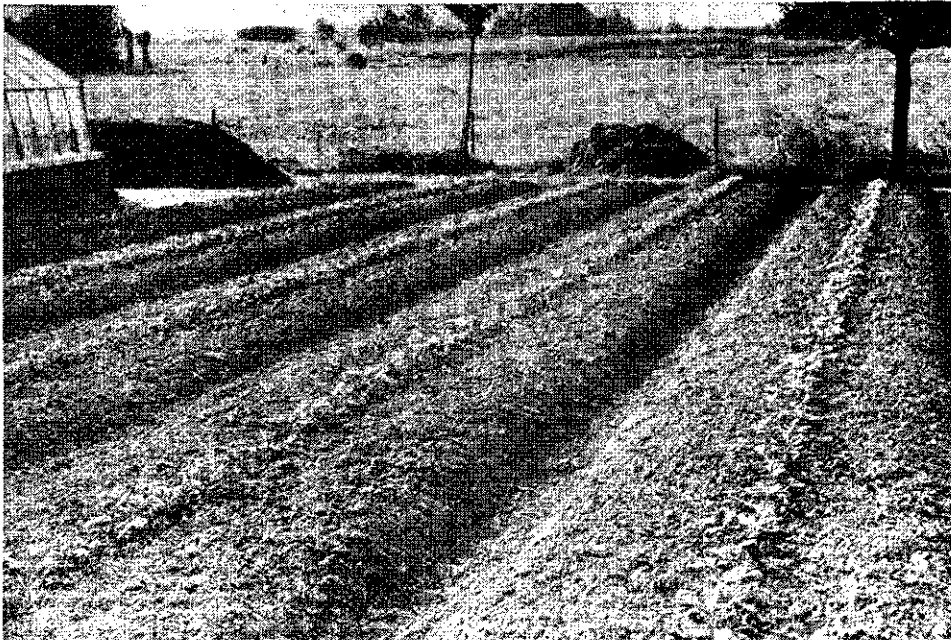
Bij de eerste selectie van de zaailingen op de vruchteigenschappen blijft meestal een 5 à 8 % van de planten over. Tegen het eind van de zomer loopt dit terug tot een 2 à 3 %. Wanneer de heer Sels na enkele jaren selectie 1 plant op de 1000 zaailingen overhoudt, is hij tevreden.

### OOSTELIJK BELGIË

Op de bedrijven in de omgeving van Duffel week de algemene gezondheidstoestand van de aardbeien over het algemeen niet ver af van die in ons land in streken waar niet op gezondheid wordt geselecteerd. Volgens de heer Sels was de gezondheidstoestand in de andere centra over het algemeen eveneens ongunstig. Alleen in bepaalde betrekkelijk hoog gelegen streken in Oost-België zou het beter zijn. Wij zijn in de gelegenheid geweest zelf het gewas waar te nemen in de omgeving van Wépion en in de streek van Huy en Tihange.

#### *Bezoek aan Wépion*

In dit gebied werden wij begeleid door de heer Jean Septroux, Conseiller d'Horticulture de l'Etat te Libramont (prov. Luxembourg), hier thans ook optredend als plaatsvervangend consulent.



Bedden met moederplanten, voor het winnen van plantmateriaal voor de potcultuur op een gewoon bedrijf te Duffel

## Bezoek aan Huy en Tihange

Wij werden hier rondgeleid door de heer René Habran, Conseiller d'Horticulture de l'Etat te Luik. In 1945 was de oppervlakte aardbeien bij Tihange  $\pm$  6 ha; deze is sindsdien naar schatting toegenomen tot 15 à 20 ha. Men beschikt over een coöperatieve veilinghal, die, hoewel nog klein, bezig is zich uit te breiden.

De meeste aardbeivelden liggen in de ruime vlakke Maasvallei. Verder komen ze ook voor op de hoger gelegen gronden. We zagen zulk een hoog gelegen bedrijf, waar de grond veel droger was. De aardbeien hadden hier ook meer vorstschade (door onbeschermdde ligging?).

Men plant in Augustus, op rijen. Het plantmateriaal wordt gewoon uit de productie-velden genomen. In de winter strooit men wat ruige mest tussen de rijen om de planten tegen vorst te beschermen. We zagen in de vlakke o.m. een bedrijf, waar men met paard en cultivator tussen de rijen doorging om het onkruid te bestrijden en de grond open te houden. Als een goede oogst wordt genoemd 60 à 80 kg per are; en dat van een flink gezond gewas, zoals we hier zagen.

De voornaamste rassen in deze streek zijn: *Surprise des Halles* als vroeg ras (hiervan werd in 1947 op 30 Mei voor het eerst geplukt), *Merveilleuse de Tihange*, als daarop volgend ras, en *Tardive de Léopold*, als laat ras.

*Merveilleuse de Tihange* is verreweg het belangrijkste ras in Huy-Tihange. Op kalkrijke grond is het opvallend gevoelig voor chlorose. De aardbei verdraagt toch al weinig kalk (pH 5,5 à 6,0 is optimaal), maar dit ras is er blijkbaar bijzonder gevoelig voor. Bij Tihange kwam chlorose slechts zwak in verspreide planten voor; bij Vottem zou het veel frequenter zijn. Een groot voordeel van dit ras is, dat de vruchten zo buitengewoon goed houdbaar en goed te vervoeren zijn; ze kunnen wel tot 7 dagen in de schuur worden bewaard, voordat ze worden verkocht.

*Tardive de Léopold* gaf hier een veel gezonder beeld te zien dan bij Duffel, waar het blad vlekkelig groen was. We zagen dit ras hier met glanzend, vrij donker, gelijkmatig groen gekleurd blad.

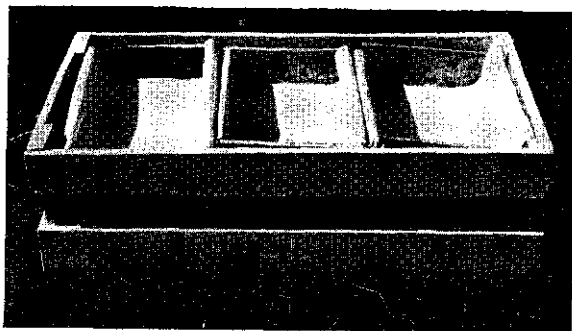
We bezochten het bedrijf van de heer Scholliers te Tihange, dat hoog is gelegen. Hij had een nieuw ras, dat aanvankelijk door hem *Précoce* werd genoemd, maar later is herdoopt in *Triomphe de Tihange* (2). Terwijl de andere door hem geteelde rassen (*Madame Moutot*, *Surprise des Halles*, *Hâtive de Léon*, *Fertilité*) alle zeer ernstig van de vorst hadden geleden, had de *Triomphe de Tihange* hiervan vrijwel geen last gehad. Het is een forse groeier met hoog opgaand gewas; goed stuifmeel; de vruchten hebben een aantrekkelijk uiterlijk, zijn



Merveilleuse de Tihange



in het vierkant op de bodem van het kistje passende vakjes voor de afzonderlijke vruchten gemaakt. Elke vrucht komt in zo'n vakje te liggen en kan niet gekneusd worden. Een aantal van deze kleine kistjes wordt in een houten kratje gezet. Er wordt een hoge rand boven op ieder kistje geplaatst, zodat een volgend kistje er bovenop kan worden gezet zonder dat de vruchten worden beschadigd.



Krat voor aardbeikistjes te Tihange

De heer Sels vertelde ons, dat de jongens de aardbeien zelf naar de afnemer in Brussel brengen, per trein. Deze zullen hun prijs daar dus wel opbrengen!

Overigens schijnt Brussel de enige goede markt voor dit vroege product te zijn. De heer Mareschal te Tihange verkocht ze tenminste ook aan Brussel. De markt daar schijnt niet zeer omvangrijk te zijn, want met een 15-tal telers was men vooraan in vroegheid; kwamen er meer vroege aardbeien, dan vreesde men dat dit de prijs ongunstig zou beïnvloeden.



Surprise des Halles

De verkoop van de aardbeien is in België, op enkele uitzonderingen na (o.a. veiling te Hoogstraten, die volgens het Nederlandse systeem werkt; verder zagen we te Tihange een verkoophal van de Société Coöperative) nog weinig georganiseerd; deze bestaat meestal nog uit een individuele transactie tussen teler en koper; wel worden de kopers en verkopers soms op bepaalde plaatsen (markthallen) bij elkaar gebracht. Door dit systeem heeft men minder overzicht van de verhouding tussen vraag en aanbod.

#### CONCLUSIES T.O.V. DE GEZONDHEIDSTOESTAND VAN DE AARDBEIEN

Over het algemeen bleek ons, dat de gezondheidstoestand van de aardbeiplanten in België even slecht was als in Nederland, voordat gezondheidsselectie werd toegepast. Alleen de nieuwe zaailingen van de heer L. Sels te Duffel en verder de gewone bij Tihange geteelde rassen waren mooi gezond. Over het algemeen neemt men

*Madame Moutot* is onder de namen *Fraise Tomate* en *Fraise de Wépion* het meest geteelde ras in de streek van Wépion bij Namen. Zoals we hebben gezien, was het gewas hier allermint gezond, zodat hier wellicht een vraag naar gezonde planten zou kunnen worden gestimuleerd. De gezondheidselectie van *Madame Moutot* staat, in tegenstelling met die van *Deutsch Evern*, in Nederland nog aan het begin. Maar op tal van plaatsen wordt er nu aan gewerkt, zodat we mogen verwachten, dat er over enkele jaren goed materiaal van zal zijn aan te bieden.

*Jucunda* wordt bij Hoogstraten geteeld, omdat *Deutsch Evern* daar zo achteruit is gegaan. Men laat deze *Jucunda*-planten uit Nederland komen. Ook hiervoor is dus een entrée aanwezig.

Het is van het grootste belang dat de N.A.K.-B. er nauwlettend op toeziet, dat voor zover mogelijk alleen uitstekend materiaal naar België gaat. Want uit de kleine entrée's die er nu zijn, zou iets groters kunnen groeien.

2. *Belgische rassen.* Het telen van geselecteerd plantmateriaal van Belgische rassen in Nederland, voordat flinke exportmogelijkheden gebleken zijn, zou uiteraard een groot risico inhouden. Maar het verdient o.i. wel aanbeveling, dat eens door een onderzoekinstelling als het I.V.T. geprobeerd wordt of het technisch gezien voordelen zou kunnen bieden.

3. *De individualistische instelling van de Belgische tuinder.* Deze brengt mee, dat er weinig organisaties zijn, die bemiddelend zouden kunnen optreden bij de voorziening van een streek met goed plantmateriaal. Men zal over het algemeen met iedere tuinder afzonderlijk in contact moeten treden. Een ander gevolg van deze individualistische instelling is, dat de goede tuinders hoge eisen stellen aan de worteling en aan de toestand van de jonge planten, zodat men er met de gezondheid alleen niet is.

4. *Vervoerproblemen.* Het vervoer van het plantmateriaal zal vlug en doelmatig plaats moeten kunnen vinden, anders komen de planten uitgedroogd of verbroeid aan.

#### LITERATUUR

1. BEGHIN, P., Dégénérescence du fraisier à gros fruits. Le Fonds National de la Recherche Scientifique en l'Industrie. 1938. 295—300. (Zie hiervoor ook ref. H. G. Kronenberg in Tijdschrift over Plantenziekten 46 (1940), 129—130).
2. HABRAN, R., Une nouveauté. La fraise „Triomphe de Tihange". Bull. Horticole 65 (1947), 230.
3. LESOURD, F. et CH. A. SIMMEN, Le Fraisier. 1945. Paris. Libr. agric., hort. et mén., 335 p.
4. SELS, L., La Mosaique ou Dégénérescence: univetsellement observée et reconnue comme la cause du dépérissement des fraisiers. (Strictement réservé.) 1938.

## RASSENLIJSTEN<sup>1)</sup>

### UITGEGEVEN DOOR HET INSTITUUT VOOR DE VEREDELING VAN TUINBOUWGEWASSEN

Eerste Beschrijvende Rassenlijst voor Griendhout, 1940. Redacteur Ir W. D. J. Tuinzing. (Uitgegeven door de N.A.K., maar verkrijgbaar bij het I.V.T.) . . . . .	f 0,17
Eerste Beschrijvende Rassenlijst voor Groentegewassen, 1943. Redacteur Dr O. Banga . . . . .	Uitverk.
Tweede Beschrijvende Rassenlijst voor Groentegewassen, 1944. Redacteur Dr O. Banga . . . . .	Uitverk.
Tweede Beschrijvende Rassenlijst voor Populieren, Wilgen en Iepen, 1947. Redacteur Dr G. Houtzagers . . . . .	0,50
Derde Beschrijvende Rassenlijst voor Groentegewassen, 1948. Redacteur Dr O. Banga . . . . .	1,—

### PUBLICATIES VAN HET INSTITUUT VOOR DE VEREDELING VAN TUINBOUWGEWASSEN IN ANDERE ORGANEN OF IN BOEKVORM, EVENTUEEL IN SAMENWERKING MET ANDERE INSTELLINGEN

Van de publicaties, waarbij de prijs genoemd is, zijn in beperkte mate overdrukken beschikbaar.  
Overigens wende men zich tot de opgegeven bronnen.

<b>Banga, O.</b> Bijdrage tot het rassenonderzoek van kropsla. Med. van de Tuinbouwvoorl.dienst no. 14, 1939	f 0,32
<b>Banga, O.</b> Een vergelijking van het voor meeldauw onvatbare tomatenras „Vetomold” met enkele Nederlandse rassen van kastomaten. Med. v. d. Tuinbouwvoorlichtingsdienst no. 24, 1941 . . . . .	f 0,32
<b>Banga, O.</b> Bloemkoolstudies. Med. v. d. Tuinbouwvoorlichtingsdienst no. 30, 1942 . . . . .	f 0,32
<b>Banga, O.</b> Bijdrage tot het rassenonderzoek van andijvie. Med. v. d. Tuinbouwvoorl.dienst no. 32, 1942	f 0,32
<b>Banga, O.</b> Veredeling van Tuinbouwgewassen. Algemene grondslagen. Tjeenk Willink, Zwolle, 1944, 211 pp.	f 3,35
<b>Banga, O.</b> Ontstaan en huidige opzet van de N.A.K.-B. Med. Inspecteur van de Tuinbouw en het Tuinbouwonderwijs 7, (Nov./Dec. 1944), no. 11/12, p. 445.	
<b>Kronenberg, H. G.</b> Kort verslag van het onderzoek naar de aardbeienziekten in Kennemerland. Med. Inspecteur van de Tuinbouw en het Tuinbouwonderwijs 7, (Januari 1944), no. 1, p. 26.	
<b>Banga, O.</b> De taak van de keuringsdiensten bij het effectief maken van het kwekersrecht. Med. Directeur van de Tuinbouw 8, (Jan./Juni 1945), no. 1/6, p. 6.	
<b>Braak, J. P.</b> Kortedag-behandeling van kropsla. Med. Dir. van de Tuinb. 8, (Oct. 1945), no. 10, p. 155.	
<b>Banga, O.</b> De zaadexport naar Amerika. Radiorede. Persbericht 102 van de afd. Voorlichting van het Min. van Landbouw, Visserij en Voedselvoorziening, Mei 1946.	
<b>Hubbelling, N.</b> Ziektebestrijding en gezondheidsselectie bij tuinbonen. Med. N.A.K.-G. 3, (Febr. 1946), no. 14, p. 96 en no. 15, p. 103.	
<b>Kronenberg, H. G.</b> Aardbeienteelt na de oorlog. De Tuinbouw 1, (Juli 1946), no. 4, p. 11.	
<b>Kronenberg, H. G.</b> en <b>B. Machielse.</b> Aardbeienselectie voor Kennemerland. Med. Directeur van de Tuinbouw 9, (Jan. 1946), no. 1, p. 20.	
<b>Andeweg, J. M.</b> Het kweken van Cladosporium resistente tomaten. Med. N.A.K.-G. 4, (April 1947), no. 26, p. 201.	
<b>Banga, O.</b> Gevoeligheid voor de daglengte van doperwtnerassen. Med. Directeur van de Tuinbouw 10, (Febr. 1947), no. 2, p. 81.	
<b>Banga, O.</b> Het begrip warmtesom als kenmerk van doperwtnerassen. Med. Directeur van de Tuinbouw 10, (April 1947), no. 4, p. 198.	
<b>Banga, O.</b> Enkele grepen uit de veredeling van tuinbouwgewassen in de Ver. Staten. Med. Directeur van de Tuinbouw 10, (Juli en Aug. 1947), no. 7, p. 382 en no. 8, p. 437 . . . . .	f 0,10
<b>Hubbelling, N.</b> Amerikaanse slabonenrassen. Med. N.A.K.-G. 4, (April 1947), no. 26, p. 201.	
<b>Kronenberg, H. G.</b> Kan met gezondheidsselectie in de frambozen nog iets worden bereikt? De Fruitteelt 37, (Juli 1947), no. 28, p. 218.	
<b>Floor, J.</b> en <b>J. H. v. d. Weerdt.</b> Nieuws uit België op het gebied van het kweken van vruchtbomen. De Boomkwekerij 3, (Nov. 1947), no. 3, p. 17 en no. 4, p. 26 . . . . .	f 0,10
<b>Klinkenberg, C. H.</b> (Lab. Myc.) en <b>H. G. Kronenberg</b> (I.V.T.). Aardbeiplanten; ziekten, teelt en selectie. Uitgeversbedrijf voor de Tuinbouw N.V., Surinamestraat 18, 's-Gravenhage, 1947, 28 pp. . . . .	f 1,—
<b>Boom, B. K.</b> Boomeelt. Uitgever: H. Veenman & Zonen, Wageningen, 1948, 147 pp. Ingenaaid f 4,25, geb. f 5,75	
<b>Andeweg, J. M.</b> Welk tomatenras moet ik in 1948 telen? De Tuinbouw 3, (Januari 1948), no. 1, p. 3.	

<sup>1)</sup> Zie noot op nevenstaande pagina.