

## Obstakelmaaier klaar voor productie



*Bezoijen-Schreuders, Oudemolen*

De innovatieve Siemo-obstakelmaaier vormde één van de verrassingen op GroenTechniek Holland in Biddinghuizen en de Agribex in Brussel. De machine is door Bezoijen-Schreuders vanuit de praktijk in eigen beheer ontwikkeld en alle werkzaamheden zijn in de nieuwe tak Siemo BV ondergebracht. Ondertussen is de productie opgestart.

“Kijk, de zijmaaier aan de rechter zijkant is nu met schuinstelling, zodat hij onder een hoek kan werken om obstakels in taluds bij te maaien. Aanvullend kan het maaidek van de zijmaaier naar voren en naar achteren zwenken, zodat ook achter obstakels kan worden gemaaid”, vertelt Adwin Schreuders. Het zijn zo maar twee praktische details die vanuit eigen ervaring op de Siemo-obstakelmaaier zijn verwerkt en getest.

Half januari 2016 staan we met Adwin in de werkplaats. Het model waarmee afgelopen jaar is getest, staat daar om er de laatste wijzigingen in aan te brengen. “De kabel die vrij ver doorhangt om te kunnen roteren, gaan we op een haspel aanbrengen. De regelkast wordt ook vele malen kleiner”, vertelt Adwin. Hij wijst en passant op de grote regelkast en

de vele meters. “Je ziet, dit is de testuitvoering, waarop we nog van alles meten en registreren. De machine moet goed zijn voordat hij in de verkoop gaat.” En dat moment is volgens hem nu aangebroken.

### **Vooruitdenken**

Adwin Schreuders heeft zich de afgelopen jaren gespecialiseerd in de takken grondverzet en mechanisatie. De landbouwtak is een aantal jaren geleden resoluut afgestoten. “Wij hadden werk genoeg, maar het geregeld met al die pieken en het daarnaast runnen van de snel doorgroeiende grondverzet- en de mechanisatietak vroegen om heldere keuzes. We hebben toen gekozen om afscheid te nemen van de landbouwtak”, zegt hij. Het bermwerk heeft Schreuders



### Bezoijen-Schreuders Groep

De Bezoijen-Schreuders Groep is voortgekomen uit de agrarische loonbedrijven Bezoijen en Schreuders, met van oudsher een sterke agrarische tak en in het begin van deze eeuw een sterk expanderende grondverzettak. In 2001 is daar nog een mechanisatietak bij gekomen. In 2010 werd er afscheid genomen van Bezoijen en ging Adwin Schreuders alleen door, maar hij wijzigde de naam niet. In 2012 werd afscheid genomen van de landbouwtak. Het bedrijf bestaat nu uit de grondverzettak BSG en de mechanisatietak BSM. Daar is Siemo BV voor de productie en verkoop van de Siemo-obstakelmaaier bij gekomen. Er zijn circa twintig medewerkers en het bedrijf is VCA\*-gecertificeerd. Meer informatie: [www.bezoijen-schreuders.nl](http://www.bezoijen-schreuders.nl), [www.siemo.nl](http://www.siemo.nl).

wel aangehouden. "Wij doen al jaren het bermonderhoud voor de gemeente Moerdijk. Dat is veel werk, dat past naast het grondverzet en dat tevens goed is voor de relatie met de gemeente."

Schreuders zag een toenemende druk om het werk veiliger te maken. Adwin: "Het grootste knelpunt is niet het werken met de klepelmaaiercombinatie. Dat is allemaal te regelen en met borden veilig te maken. Het knelpunt zit hem in het maaien met de bosmaaier. Dat is niet alleen duur, maar het is ook arbotechnisch geen fijn werk en bovendien gevaarlijk", legt hij uit. Schreuders wijst op de belasting voor de medewerkers als ze de hele dag moeten maaien. Denk aan hitte, verbranden bij felle zonneschijn en vooral op de gevaren langs de weg. "Als je ziet hoe roekeloos weggebruikers langs de jongens rijden, dat is ongehoord. Ook zie je dat met het zwaaien van de bosmaaiers er gevaarlijke situaties ontstaan en er grote kans op persoonlijk letsel aanwezig is", aldus de ondernemer. Allemaal redenen voor hem om de mechanische oplossing in de vorm van de Siemo-obstakelmaaier te ontwikkelen. Hij sluit niet uit dat op termijn het handmaaien met bosmaaiers langs wegen ooit zal worden verboden in de maaibestekken.

### Lang traject

Voordat Schreuders begon te tekenen, heeft hij eerst in de praktijk goed onderzocht wat hij allemaal tegenkwam. "Gewoon door zelf te maaien en eens echt te registreren wat je allemaal tegenkomt. Je schrikt ervan hoeveel obstakels er eigenlijk in een berm staan en tegelijk van de variatie", zegt hij. Na het doornemen van verschillende 'langsrijvarianten' kwam hij uiteindelijk op het idee van de Siemo-obstakelmaaier. "Het moest toch iets zijn wat om het obstakel kan draaien. Met alle langsrijvarianten die we hebben bedacht, kregen we niet het gewenste eindresultaat, maar dat was wel een vereiste."

Verder mocht de machine niet te zwaar worden, moest die met een redelijk beperkt beschikbaar hydraulisch vermogen werken en betaalbaar blijven. En niet het minste: bij het breken van de maaidraad moest deze zonder uitstappen kunnen worden verlengd. "Het idee was toen snel rijp: een obstakelmaaier met in hoogte en breedte verstelbare maaidekken die met tasters het obstakel aftasten en dat aan een draaikrans om rondom het obstakel zonder beschadiging te kunnen maaien."



### De Siemo-obstakelmaaier

Binnen de carrousel draaien twee maaidekken die met tasters het obstakel aftasten. Een bodemtaster zorgt voor de juiste werkhoogte. Eenmaal gecentreerd draaien de maaidekken in de carrousel via een draaikrans om het obstakel heen. De carrousel is geschikt voor het rondom bomen maaien zonder die te beschadigen. De machine is geschikt voor obstakels tot 100 centimeter breed. De maaikoppen worden hydraulisch aangedreven. Er is een vanuit de cabine elektrisch bedienbare draaddoorvoer op de maaikoppen aanwezig. Bijkomend is voor het maaien van andere obstakels (bermpaaltjes en dergelijke) een scharnierend opgehangen rechter zijmaaier geïntegreerd. De zijmaaier is in hoogte aangepast en met twee aanwezige maaikoppen kunnen ook smalle stroken worden gemaaid en onder de vangrail. De Siemo-obstakelmaaier weegt circa 750 kilogram en vraagt 45 liter aan de hydraulische aansluitingen.



Dat lijkt gemakkelijk, maar dat was het niet. Er komt nogal wat bij kijken om al die bewegingen goed aan te sturen met zo weinig mogelijk liters hydrauliekolie en bij een zo laag mogelijk gewicht. Om een lang verhaal kort te maken: Schreuders is bijna drie jaar bezig geweest en uiteindelijk is de machine het afgelopen jaar succesvol getest.

### Scherper aannemen

Om het afgelopen jaar goed te kunnen testen, moest Schreuders natuurlijk het maaierwerk voor Moerdijk weer binnenhalen. "Toen ben ik gaan rekenen zoals je dat normaal ook doet, uitgaande van een marktconforme prijs voor de Siemo-obstakelmaaier en 500 uur bosmaaierwerk. We kwamen op basis van onze ervaringen uit op de helft van de uren voor de Siemo-obstakelmaaier met 95 procent van de obstakels mechanisch gemaaid. Die laatste vijf procent zitten in obstakels waar je met de Siemo-obstakelmaaier niet bij kunt. Volgens onze berekening konden we flink scherper inschrijven op basis van het vervangen van twee bosmaaiers door de obstakelmaaier", zegt Schreuders. Hij geeft aan dat hij eigenlijk wel te scherp heeft ingeschreven, want er moest wel kunnen worden getest. Schreuders geeft aan dat als je eerlijk rekent op basis van bijvoorbeeld een aanschafprijs van € 45.000,- exclusief drager, je circa vijftien procent kosten bespaart op de totale aanneemsom.

Daar komen dan nog wat andere argumenten bij. Schreuders: "Overheden worden kritischer op het voorkomen van gevaarlijke situaties en ook arbovriendelijker werken wordt een steeds belangrijker item. De obstakelmaaier past in beide eisen. Die argumenten kunnen ondernemers bij de inschrijving aanvoeren", aldus Schreuders. Hij geeft aan dat hij vanuit dat oogpunt in Biddinghuizen en in Brussel al heel veel positieve reacties van potentiële klanten heeft gehad. "Er zijn er die aangeven dat als de machine goed werkt ze hem sowieso willen kopen", stelt Schreuders. Hij kijkt intussen al verder. "Het beperkt zich niet alleen tot bermmaaien langs gemeentelijke en provinciale wegen, maar wat denk je van campings, vakantieparken, sportparken en openbaar groen in stedelijke gebieden?"

Schreuders ziet vanuit dat oogpunt goede kansen binnen een nationale en internationale markt. "Daarom zijn we nu de puntjes op de i aan het zetten. Het moet eerst goed zijn, dan alleen kunnen we de productie in gang zetten. Een belangrijke stap, want intussen hebben we flink geïnvesteerd", zegt hij. Een pallet met bewerkt staal verraadt dat er al het nodige is besteld om de productie op te starten. Als u dit leest, is dat inmiddels een feit...

TEKST: Gert Vreemann

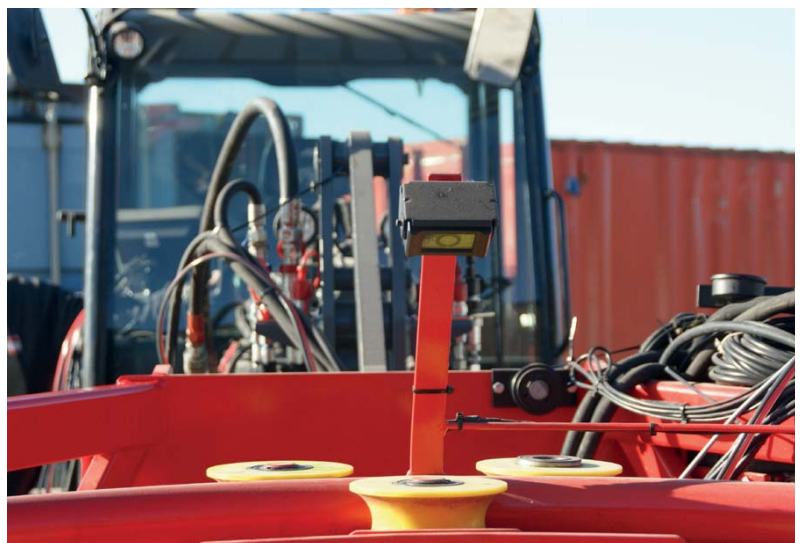
FOTO'S: Vreemann, Pekkeriet



*De tasters voor de breedte en diepte op de carousel zitten zo dicht mogelijk op de maaikop voor een altijd gelijkblijvend maaieresultaat. Het binnenhalen van Deutz-Fahr*



*De zijmaaier nog met enkele maaikop. De volgende versie wordt scharnierend, roterend en de uitschuifbare arm kan onder een hoek van twintig graden worden gezet met een dubbele maaikop.*



*Voor goed zicht zijn er twee camera's aangebracht. De gehele machine kan met één joystick proportioneel vanuit de cabine worden bediend.*