



Q-ORGANISMEN MET BELANG VOOR DE BOOMKWEKERIJ



BACTERIEVUUR (*Erwinia amylovora*)

HERKENNING

Het schadebeeld van deze bacterie varieert van waardplant tot waardplant. De infectie begint gewoonlijk in de bloesem (bloeminfectie) of in jonge twijgen (scheutinfectie) met een typische bruin-zwartverkleuring (bacterie 'vuur'). De toppen van aangetaste scheuten krullen naar binnen (bisschopsstaf of vlaggetjes) en de bacterie nestelt zich uiteindelijk in de gesteltakken waarvan het cambium roodbruin gevamd verkleurt. Op de aangetaste delen zijn slijmdruppels aanwezig, die alle kleurschakeringen van wit tot oranje kunnen vertonen. De bladeren boven de infectie worden bronskleurig en de twijgen verdrogen. Zieke bloesems en vruchtjes blijven aan de plant, zelfs tot na de winter. In het najaar vertraagt de infectie en waar de uitbreiding stopt, is te herkennen door een roodpaars ietwat ingezonken schors met schilferige rand.

LEVENS CYCLUS

Bacterievuurinfecties kunnen op verschillende plantendelen ontstaan. Het dunnen met snoeigereedschap is een belangrijke oorzaak voor verspreiding. Verder is er ook overdracht door insecten, wind, regen, hagelschade, mechanische beschadiging, werkzaamheden tussen de planten, lopen of rijden door het gewas,... Infectie is het sterkst bij warm, vochtig en onweerachtig weer in de lente en de zomer; tijdens de winter is de overdracht heel beperkt. Zachte winters zijn gunstig voor de overleving van de bacterie in de kankers.

WAARDPLANTEN

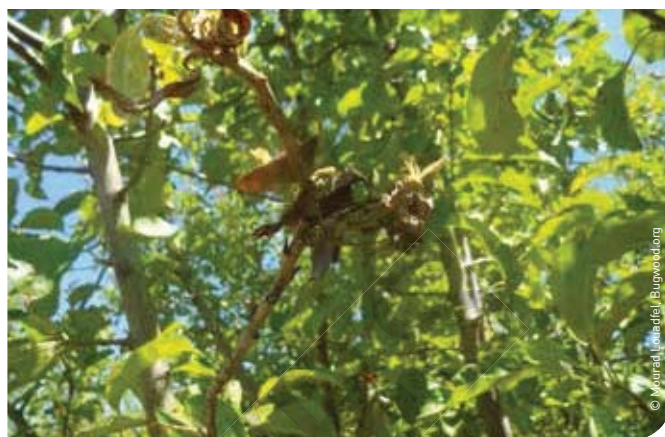
Struiken en bomen van de Rosaceae familie (roosachtigen) zijn waardplanten: *Amelanchier* (krentenboompje), *Chaenomeles* (Japanse kwee), *Cotoneaster* (dwergmispel), *Crataegus* (meidoorn), *Cydonia* (kweepeer), *Eriobotrya* (Japanse mispelboom), *Malus* (appel), *Mespilus* (mispel), *Photinia davidiana* (glansmispel), *Pyracantha* (vuurdoorn), *Pyrus* (peer) en *Sorbus* (lijsterbes).

PREVENTIEVE MAATREGELEN

- Wintersnoei is beter om besmetting te voorkomen. Gebruik bij snoei tijdens het groeiseizoen een wondpasta en ontsmet snoeigereedschap. Meidoornhagen dienen jaarlijks gesnoeid te worden tussen 1 november en 1 maart om de bloei te matigen.
- Nabloei in de fruitteelt verwijderen.
- Voer op en rond het bedrijf controle uit op infecties.
- Plant bij voorkeur minder of niet gevoelige soorten en cultivars aan.

MAATREGELEN BIJ VASTSTELLING

- Besmette planten in de kwekerijen worden onder officieel toezicht vernietigd.
- Infecties buiten kwekerijen wegsnijden onder droge weersomstandigheden en direct verbranden.



© Mourad Louadiel, Bugwood.org



© Clemson University - USDA Cooperative Extension Slide Series, Bugwood.org



© William Jacobi, Colorado State University, Bugwood.org



© Robert L. Anderson, USDA Forest Service, Bugwood.org

IMPACT

Waardplanten bestemd voor beschermde gebieden in de EU moeten afkomstig zijn uit bufferzones waar bijzondere bestrijdings- en controlemaatregelen gelden.

Deze fiche geeft de huidige status weer van de quarantaine organismen op het moment van publicatie. De regelgeving rond quarantaine organismen evolueert echter in de tijd. Raadpleeg daarom voor de meest actuele informatie steeds www.favv.be.