

Proefstation voor de Bloemisterij  
Linnaeuslaan 2a  
1431 JV Aalsmeer  
tel 02977-52525

ISSN 0921-710X

Gebruikswaardeproef Alstroemeria  
1990/1991  
Vergelijking van verschillende  
cultivars  
Proef 2705-6

Rapport 134

Prijs f 7,50

A.A.M. van der Wurff  
Assistent gebruikswaarde-onderzoek  
tel 02977-52405.

Ing. P.C. van Os  
Gewasonderzoeker Gerbera, orchidee  
en Alstroemeria  
tel. 02977-52430.

December 1991

Rapport 134 is te bestellen door het storten van f 7,50 op girorekening  
174855 ten name van Proefstation Aalsmeer onder vermelding van 'Rapport  
134. Gebruikswaarde Alstroemeria 1990/1991'.



## INHOUD

	pag.
Inleiding	3
1. Werkwijze	4
1.1 Opzet en raskeuze	
1.2 Teelt en waarnemingen	
2. Resultaten	6
2.1 Produktie	
2.2 Houdbaarheid	
2.3 Beoordelingen	
3. Rasbeschrijvingen	13

## INLEIDING

In het kader van het gebruikswaardeonderzoek vindt regelmatig beoordeling van nieuwe rassen plaats. De waarde van nieuwigheden wordt vastgesteld door kwalitatieve en kwantitatieve eigenschappen te bepalen in opplantingen.

In de periode maart 1990/september 1991 werden twaalf rassen getoetst op hun gebruikswaarde voor de teler, handel en consument. Dit verslag beschrijft de gevolgde werkwijze en de resultaten van deze proef. De waardering van de rassen komt tot uitdrukking in de rasbeschrijving.

Bij de interpretatie van de resultaten dient men rekening te houden met de beschreven teeltomstandigheden. Toepassen van een ander temperatuurregime, belichtingsniveau of bemestingsniveau kan de expressie van de raseigenschappen beïnvloeden.

De rassen Bolivia 'Yellow Queen', Fanfare 'Patricia' en 'White Swan' zullen door de inzender niet in Nederland in de handel gebracht worden. De resultaten zijn nog wel in dit rapport opgenomen.

## 1. WERKWIJZE

### 1.1. Opzet en raskeuze

Alle bekende veredelingsbedrijven in Nederland zijn aangeschreven met het verzoek om rassen in te zenden voor het gebruikswaarde-onderzoek. Uit de aanmeldingen is een lijst van twaalf rassen samengesteld die samen met twee vergelijkingsrassen in kas L64 zijn geplant (zie tabel 1).

Tabel 1. In het gebruikswaardeonderzoek opgenomen Alstroemeria-rassen. De vergelijkingsrassen zijn met een \* aangegeven.

Merk en/of rasnaam	Inzender	kleur	gewashoogte in cm
Bolivia 'Yellow Queen'	PhytoNova	geel	150-200
'Casablanca'	Könst	wit met geel hart	200-250
Fanfare 'Patricia'	PhytoNova	paars-roze	100-150
Fiona 'Staverpi'	Van Staaveren	roze	150-200
'Friendship'	Wülfinghoff	licht geel-groen	150-200
Helios 'Stayelor'	Van Staaveren	licht oranje-geel	200-250
'Jacqueline'*	PhytoNova	paars-roze	100-150
'Leha'	Van Haren/Van Zanten	paars-roze	100-150
'Orange Favourite'	Wülfinghoff	oranje-geel	150-200
'Victoria'	Van Zanten	oranje-geel	150-200
'White Swan'	PhytoNova	wit	100-150
Yellow King 'Stajello'*	Van Staaveren	geel	150-200

Voor het planten is de grond gestoomd, en zijn de gebruikelijke grondbewerkingen uitgevoerd.

De planten zijn op 5 maart 1990 geplant.

De proef is in drievoud aangelegd met veertien planten per veld van 3,5 m<sup>2</sup> netto.

### 1.2 Teelt en waarnemingen

De teelt is op een voor Alstroemeria normale wijze uitgevoerd, zonder belichting. De ingestelde stooktemperaturen zijn gedurende de gehele teelt 14 °C overdag en 12 °C 's nachts geweest.

Het luchten gebeurde 3 °C boven de stooktemperatuur.

Het plantmateriaal is goed aangeslagen. De teelt is verder normaal verlopen.

Aan de rassen zijn de volgende waarnemingen gedaan:

- Produktie
- Houdbaarheid
- Beoordeling door de Alstroemeriacommissie van de VKC

#### Produktie

Bij de oogst zijn de bloemen van Bolivia, Fanfare, 'Friendship', Helios, 'Jacqueline', 'Leha', 'Orange Favourite', 'Victoria' en 'White Swan' gesneden. De rassen 'Casablanca', Fiona en Yellow king zijn getrokken.

De bloemen zijn iedere oogstdag gesorteerd in vier klassen volgens de

volgende normen:

- Klasse Ia = lengte > 80 cm, vier of meer bloemsteeltjes per scherm, rechte en stevige steel.
- Klasse Ib = lengte 60-80 cm, vier of meer bloemsteeltjes per scherm, rechte en stevige steel.
- Klasse II = lengte 40-60 cm, drie bloemsteeltjes per scherm, redelijke steel.
- Klasse III = overig veilbaar (lengte > 40cm)
- Klasse IV = niet veilbaar.

De loosvorming is bepaald door het aantal verwijderde scheuten te tellen. Tevens werden de takken met knopverdroging genoteerd.

#### Houdbaarheid

De houdbaarheid is twee keer bepaald: in 1990 gedurende de maanden juni en juli, en in 1991 tijdens de maanden april en mei.

In 1991 waren er eerder voldoende takken beschikbaar.

De takken zijn in het veilingrijpe stadium geoogst. Na de oogst zijn de takken ingehoed, waarna de volgende behandelingen zijn uitgevoerd:

- 24 uur voorwateren bij 5 °C
- 24 uur voorbehandelen met Chrysal SVB/AVB-combinatie bij 5 °C  
(3 ml Chrysal-AVB per liter en 1 pil SVB per 3 liter water)

Chrysal SVB voorkomt het vroegtijdig geel worden van de bladeren en bevordert een beter openkomen van de bloemknoppen. Chrysal AVB beschermt de bloemen tegen ethyleen van buitenaf, waardoor het vroegtijdig afvallen van de bloemen wordt voorkomen.

Hierna volgde een transportsimulatie van 24 uur droog in een doos bij 17 °C. De takken konden hierna vier uur herstellen in water bij 5 °C. Daarna zijn de bloemen in de vaas in water gezet in de uitbloeiruimte bij 20 °C en 60% RV, 12 uur licht (1,5 W/m<sup>2</sup>) en 12 uur donker.

Voordat de bloemen in water zijn gezet is steeds een stukje van de steel afgesneden.

Er zijn in beide jaren per behandeling maximaal vijftien takken beoordeeld. Per vaas zijn er vijf takken ingezet.

Aan de Alstroemeria-takken zijn de volgende waarnemingen gedaan:

- aantal open gekomen bloemkransen.
- aantal dagen tot meer dan 50% van het blad vergeeld is.
- aantal dagen tot er minder dan twee goede bloemen per tak bloeien.  
(= uitbloei tak)

#### Beoordeling door de commissie

De beoordelingscommissie Alstroemeria van de VKC is drie maal voor de beoordeling bijeen geroepen. Door de commissie zijn de volgende kenmerken beoordeeld:

- stand van het gewas
- steelstevigheid
- presentatie van bloem, scherm en blad.

## 2. RESULTATEN

### 2.1. Productie

Uit de produktietellingen zijn het aantal takken per bruto-m<sup>2</sup> (3,5 plant per bruto-m<sup>2</sup>) en het produktieverloop bepaald. Deze resultaten staan samengevat in de tabellen 2 en 3.

Voor de sortering zijn de normen aangehouden zoals beschreven in paragraaf 1.2.

Tabel 2. Produktiegegevens in stuks per bruto-m<sup>2</sup> van periode 5 (1990) tot periode 10 (1991).

	KW Ia	KW Ib	KW II	KW III	Totaal	loos	verdroogd
Bolivia	105,2	45,8	84,5	66,6	302,1	347,0	1,2
'Casablanca'	85,6	3,6	40,2	29,5	158,9	52,9	1,8
Fanfare	50,0	115,4	76,7	42,7	284,8	430,2	0,0
Fiona	226,8	54,4	78,8	75,4	435,4	467,5	12,9
'Friendship'	174,5	13,8	114,4	60,9	363,6	196,9	3,2
Helios	131,3	7,7	165,3	72,0	376,3	155,8	0,0
'Jacqueline'	29,8	182,4	129,4	46,6	388,2	378,6	0,0
'Leha'	39,0	157,1	106,1	33,7	335,9	212,8	0,1
'O. Favourite'	117,8	11,6	48,1	27,2	204,7	142,6	0,0
'Victoria'	274,3	60,8	47,5	40,8	423,4	118,7	19,3
'White Swan'	45,8	86,4	77,4	50,0	259,6	462,5	0,0
Yellow King	132,1	15,9	79,2	44,1	271,3	413,0	0,2

Klasse Ia = lengte > 80 cm, vier of meer bloemsteeltjes per scherm, rechte en stevige steel.

Klasse Ib = lengte 60-80 cm, vier of meer bloemsteeltjes per scherm, rechte en stevige steel.

Klasse II = lengte 40-60 cm, drie bloemsteeltjes per scherm, redelijke steel.

Klasse III = overig veiligbaar (lengte > 40cm)

Klasse IV = niet veiligbaar.

Loos = aantal afgesneden scheuten zonder bloemvorm

Verdroogd = aantal takken met verdroogde bloemknoppen

Tabel 3. Produktie in stuks per bruto m2 per periode van vier weken

periode	1990													1991								
	5	6	7	8	9	10	11	12	13	1	2	3	4	5	6	7	8	9				
Bolivia	Ia	0,0	5,3	16,4	9,1	15,3	3,5	3,9	6,2	0,0	0,0	0,0	0,0	3,1	32,7	5,3	1,9	2,4				
	Ib	0,4	1,6	1,3	0,6	0,4	1,0	5,8	7,9	7,2	0,9	0,1	0,0	0,3	13,5	3,7	0,2	1,1				
	II	0,0	1,7	10,8	4,6	8,5	3,7	6,7	9,7	0,6	0,0	0,2	0,0	0,4	21,9	3,7	5,9	6,0				
	III	0,4	0,6	8,6	2,9	5,1	0,4	4,0	7,3	7,4	1,7	0,3	0,0	0,0	10,6	3,2	7,0	6,9				
'Casablanca'	Ia	6,5	12,1	0,6	2,4	2,2	0,9	2,4	6,4	2,4	1,7	3,2	11,8	21,7	7,8	0,6	0,0	0,4				
	Ib	1,3	0,6	0,1	0,0	0,3	0,0	0,0	0,2	0,0	0,0	0,0	0,0	0,1	0,7	0,4	0,0	0,0				
	II	2,7	7,1	1,6	6,5	2,9	2,0	2,2	1,9	0,3	0,1	0,0	0,0	1,7	3,3	2,8	2,8	2,2				
	III	0,3	6,1	1,9	3,9	2,7	0,9	1,0	1,2	0,3	0,3	0,3	0,0	0,3	1,3	3,5	3,7	1,6				
Fanfare	Ia	0,4	4,6	2,7	4,4	8,3	1,0	0,3	0,0	0,0	0,3	0,0	0,0	8,0	15,3	4,1	0,4	0,4				
	Ib	4,1	25,6	14,4	8,3	14,2	1,9	1,4	0,3	0,3	0,0	0,0	0,3	9,2	16,2	9,3	6,5	3,7				
	II	1,1	6,4	4,6	4,8	3,8	3,1	1,2	0,8	0,0	0,0	0,0	0,0	9,6	18,7	7,8	11,1	3,6				
	III	0,5	0,7	0,4	4,8	2,5	0,6	0,3	0,6	0,6	0,7	0,0	0,0	0,1	3,2	11,6	3,9	2,7				
Fiona	Ia	2,7	43,7	22,8	28,2	32,2	4,9	4,9	4,8	7,5	1,2	0,0	2,3	21,7	21,2	17,4	6,2	3,3				
	Ib	5,2	1,2	0,6	0,3	0,8	0,3	0,3	0,8	0,7	0,6	1,8	5,9	4,9	6,9	8,2	10,5	3,1				
	II	1,6	6,6	4,4	10,1	5,3	4,8	1,6	4,0	0,8	0,0	0,6	0,0	9,3	5,2	7,0	12,1	5,4				
	III	1,7	2,4	2,2	2,7	2,1	0,6	0,9	3,4	7,4	3,4	4,1	6,2	9,3	3,9	3,7	12,7	3,7				
'Friendship'	Ia	1,7	25,9	13,2	7,1	12,0	2,7	6,6	12,8	5,6	2,6	0,5	3,4	33,6	36,3	4,5	3,5	1,2				
	Ib	0,2	0,9	1,7	0,1	0,0	0,0	0,6	2,4	0,8	0,5	0,1	0,0	0,9	4,1	0,8	0,5	0,0				
	II	0,8	17,2	6,7	12,3	15,4	4,5	5,7	11,1	2,6	0,3	0,3	0,0	1,7	5,0	5,9	18,2	6,9				
	III	0,4	6,0	2,2	8,3	10,2	0,9	2,3	4,9	3,6	1,7	0,0	0,0	1,9	3,4	2,4	8,5	4,1				
Helios	Ia	5,5	15,7	9,1	10,1	11,1	4,8	2,8	5,8	5,3	1,4	0,3	9,7	26,1	19,2	0,4	1,0	2,3				
	Ib	0,5	0,3	0,1	0,0	0,0	0,0	0,4	0,8	0,1	0,4	0,0	0,6	2,3	1,7	0,0	0,0	0,0				
	II	6,8	3,9	4,8	17,3	19,8	10,9	2,4	18,7	5,8	1,7	1,7	0,0	12,9	16,2	7,8	11,4	18,3				
	III	2,2	9,1	4,3	15,0	6,2	0,8	0,3	5,5	3,2	1,8	0,5	0,3	2,7	2,2	3,0	1,9	11,0				

periode	1990					1991													
	5	6	7	8	9	10	11	12	13	1	2	3	4	5	6	7	8	9	
'Jacqueline'	Ia	0,3	0,1	1,7	1,7	5,8	0,6	0,3	0,0	0,0	0,0	0,0	0,0	0,0	11,1	8,2	0,1	0,0	0,0
	Ib	1,5	17,3	15,2	18,5	20,9	8,6	4,4	2,7	1,1	0,0	0,0	0,0	1,7	27,4	26,7	17,7	11,6	7,1
	II	1,2	11,7	15,2	7,4	6,5	6,7	4,4	1,2	0,0	0,0	0,0	0,0	0,0	16,7	18,2	19,4	13,2	7,6
	III	0,6	0,8	0,3	2,2	1,0	0,2	1,0	1,7	1,3	0,6	0,0	0,0	2,9	7,8	8,4	5,5	7,8	4,4
'Leha'	Ia	0,0	0,1	0,4	1,7	2,3	0,8	0,2	0,1	0,0	0,0	0,0	0,0	0,0	2,0	20,5	7,1	0,0	3,7
	Ib	0,0	8,4	15,7	12,9	14,0	7,9	4,9	5,5	5,2	0,8	0,0	0,0	0,0	1,3	14,7	23,8	25,8	16,1
	II	0,1	7,7	8,7	3,2	2,0	2,7	7,0	2,9	1,9	0,0	0,0	0,0	0,0	2,2	38,9	10,2	12,2	6,4
	III	0,3	2,2	0,3	0,4	0,2	0,2	0,2	0,9	0,9	0,4	0,0	0,0	0,0	0,6	17,2	4,7	2,6	2,7
'O.Favourite'	Ia	5,3	8,3	2,1	5,9	3,7	3,2	2,1	2,0	1,3	0,3	0,3	0,3	9,9	36,4	27,0	1,3	4,8	3,7
	Ib	2,1	4,6	0,8	0,3	0,3	0,0	0,0	0,0	0,0	0,1	0,1	0,0	0,0	0,8	2,1	0,3	0,2	0,3
	II	1,6	2,2	2,7	6,1	2,2	0,3	0,2	0,3	0,1	0,0	0,0	0,0	0,0	2,4	7,6	2,6	15,6	4,3
	III	0,8	1,3	2,2	3,2	1,4	0,3	0,1	0,0	0,1	0,2	0,0	0,0	0,1	0,9	2,4	2,0	9,7	2,6
'Victoria'	Ia	2,2	25,1	23,8	28,3	28,2	10,1	22,2	15,5	9,8	1,9	1,4	0,9	12,9	34,5	24,0	12,3	13,3	7,9
	Ib	2,8	1,2	2,3	0,3	0,8	0,6	1,6	5,1	3,2	4,6	3,7	2,3	8,8	5,8	4,4	4,7	6,0	2,4
	II	0,3	2,9	2,9	2,7	1,7	3,6	0,8	1,6	0,3	0,0	0,1	0,0	0,0	5,2	4,5	4,7	11,6	4,7
	III	1,0	0,8	1,0	0,4	0,7	0,0	0,0	1,6	3,8	2,7	3,5	2,0	5,4	3,7	2,0	2,2	5,3	4,7
'W.Swan'	Ia	0,0	3,9	4,0	5,2	6,3	0,0	0,2	0,0	0,0	0,0	0,0	0,0	0,0	5,3	17,1	3,9	0,0	0,0
	Ib	0,3	18,4	17,8	6,3	11,0	0,3	0,9	0,0	0,0	0,0	0,0	0,0	0,0	3,2	12,4	7,7	6,6	1,5
	II	0,1	9,3	2,8	4,3	4,8	1,4	0,4	0,0	0,0	0,0	0,0	0,0	0,0	6,2	18,0	6,9	18,6	4,8
	III	0,3	2,2	0,4	1,2	7,3	0,2	0,1	0,0	0,0	0,0	0,0	0,0	0,1	3,2	13,8	3,8	14,1	4,6
Y.King	Ia	1,0	12,0	24,7	16,2	11,1	2,8	3,5	3,8	4,3	0,1	0,0	0,0	0,0	0,5	26,1	19,8	2,8	3,2
	Ib	1,7	0,3	0,8	0,0	0,3	0,1	0,9	0,0	0,2	0,0	0,1	0,0	0,0	0,0	5,9	5,3	0,3	0,1
	II	1,5	1,9	8,8	6,3	4,3	2,9	4,0	3,2	1,4	0,0	0,2	0,0	0,0	0,4	19,1	11,7	10,3	3,2
	III	0,4	0,8	4,9	3,7	1,3	0,4	1,6	1,2	3,1	1,7	0,0	0,0	0,0	0,0	6,9	7,4	7,2	3,2



Tabel 4.

Productie loos in stuks per bruto m2 per periode van vier weken

periode	1990				1991													Totaal
	6	7	8	9	10	11	12	13	1	2	3	4	5	6	7	8	9	
Bolivia	0,0	0,0	0,0	38,2	10,4	10,6	22,0	10,8	16,2	13,3	25,6	20,1	165,5	14,4	0,0	0,0	0,0	347,0
'Casablanca'	0,0	0,0	0,0	0,3	0,3	2,1	4,9	7,7	6,8	12,8	10,8	3,3	2,5	1,4	0,0	0,0	0,0	52,9
Fanfare	0,0	0,0	0,0	18,9	37,2	59,5	57,7	24,7	101,2	9,5	48,1	41,0	26,9	5,4	0,0	0,0	0,0	430,2
Fiona	0,0	0,0	0,0	16,2	8,0	47,5	40,7	24,7	67,8	17,1	55,7	54,2	101,5	34,1	0,0	0,0	0,0	467,5
'Friendship'	0,0	0,0	0,0	1,2	0,3	4,1	10,3	11,0	32,7	18,4	23,8	11,7	80,8	2,7	0,0	0,0	0,0	196,9
Helios	0,0	0,0	0,0	3,2	5,3	11,3	16,4	14,6	32,2	22,6	31,3	9,0	8,3	1,7	0,0	0,0	0,0	155,8
'Jacqueline'	0,0	0,0	0,0	6,3	19,9	45,5	46,7	24,7	115,8	6,3	43,9	41,7	23,7	3,8	0,0	0,0	0,0	378,6
'Leha'	0,0	0,0	0,0	4,8	4,8	14,5	22,2	11,4	42,7	10,5	29,9	43,4	10,4	18,1	0,0	0,0	0,0	212,8
'O.Favourite'	0,0	0,0	0,0	3,6	1,8	15,1	21,2	15,2	46,2	9,4	19,7	5,5	0,0	4,8	0,0	0,0	0,0	142,6
'Victoria'	0,0	0,0	0,0	6,0	2,9	5,3	8,7	8,2	13,8	12,0	29,9	6,6	20,3	5,2	0,0	0,0	0,0	118,7
'W. Swan'	0,0	0,0	0,0	32,7	42,5	66,2	54,2	24,7	117,8	9,6	43,2	49,7	13,1	8,8	0,0	0,0	0,0	462,5
Y.King	0,0	0,0	0,0	22,5	13,9	27,1	29,2	18,4	73,9	34,5	50,2	45,8	57,3	40,2	0,0	0,0	0,0	413,0

Tabel 5.

Aantal takken niet veilbaar in stuks per bruto m2 per twee perioden

periode	1990				1991					Totaal
	6-7	8-9	10-11	12-13	1-2	3-4	5-6	7-8	9	
'Bolivia'	6,8	7,0	6,3	4,3	2,0	0,0	8,9	3,7	2,1	41,2
'Casablanca'	3,3	2,4	2,9	0,8	0,1	0,0	1,9	2,2	0,3	14,0
'Fanfare'	2,4	2,7	3,1	0,2	0,3	0,0	9,5	2,6	0,4	21,2
'Fiona'	8,5	7,1	3,3	3,7	2,1	2,3	4,0	1,1	0,3	32,3
'Friendship'	5,2	2,9	4,3	1,5	0,1	0,0	7,7	2,5	0,3	24,5
'Helios'	9,1	4,8	4,4	1,7	0,3	1,0	4,7	3,2	0,0	29,2
'Jacqueline'	4,3	0,9	1,6	0,1	0,0	0,2	8,8	1,6	0,5	17,9
'Leha'	2,8	0,8	0,6	0,5	0,0	0,0	9,4	1,6	0,1	15,8
'O. Favourite'	1,7	0,7	0,3	0,0	0,0	0,0	2,3	1,7	0,0	6,7
'Victoria'	3,9	1,8	2,1	0,7	0,4	0,1	4,2	1,6	0,0	14,8
'W. Swan'	3,5	3,9	2,8	0,0	0,0	0,0	8,7	3,8	2,0	24,7
'Y. King'	2,4	4,4	4,2	1,5	0,3	0,0	2,4	7,8	0,8	23,8

Aantal takken knopverdroging in stuks per bruto m2 per twee perioden

periode	1990				1991					Totaal
	6-7	8-9	10-11	12-13	1-2	3-4	5-6	7-8	9	
'Bolivia'	0,0	1,0	0,0	0,0	0,0	0,0	0,0	0,3	0,0	1,2
'Casablanca'	0,3	0,0	0,0	0,8	0,4	0,0	0,0	0,3	0,0	1,8
'Fanfare'	0,0	0,0	0,0	0,0	0,0	0,0	0,0	0,0	0,0	0,0
'Fiona'	0,3	0,0	0,1	5,5	7,0	0,0	0,0	0,0	0,0	12,9
'Friendship'	0,0	0,0	0,0	3,1	0,1	0,0	0,1	0,0	0,0	3,2
'Helios'	0,0	0,0	0,0	0,0	0,0	0,0	0,0	0,0	0,0	0,0
'Jacqueline'	0,0	0,0	0,0	0,0	0,0	0,0	0,0	0,0	0,0	0,0
'Leha'	0,0	0,0	0,0	0,0	0,0	0,0	0,0	0,1	0,0	0,1
'O. Favourite'	0,0	0,0	0,0	0,0	0,0	0,0	0,0	0,0	0,0	0,0
'Victoria'	0,3	0,0	0,0	13,1	5,9	0,0	0,0	0,0	0,0	19,3
'W. Swan'	0,0	0,0	0,0	0,0	0,0	0,0	0,0	0,0	0,0	0,0
'Y. King'	0,1	0,0	0,0	0,0	0,1	0,0	0,0	0,0	0,0	0,2

## 2.2 Houdbaarheid

Tabel 6. De houdbaarheid in dagen

	behandeling	vaas-leven		aantal kranen		blad-leven		aantal takken	
		1990	1991	1990	1991	1990	1991	1990	1991
Bolivia	A	16,8	10,5	2,3	2,0	11,4	10,1	14	15
	B	17,3	11,1	2,5	2,0	8,1	9,1	14	15
'Casablanca'	A	15,4	17,2	2,2	2,0	14,4	16,5	5	15
	B	13,4	16,7	1,8	2,4	4,0	8,2	5	15
Fanfare	A	20,6	25,7	2,0	2,5	18,0	17,3	15	15
	B	17,6	19,1	2,0	2,7	10,3	11,5	15	15
Fiona	A	20,6	24,2	2,4	2,7	17,0	16,7	15	15
	B	17,0	15,6	1,8	1,3	6,8	7,9	15	15
'Friendship'	A	16,7	17,6	2,5	2,5	13,1	17,6	15	15
	B	14,0	11,7	2,0	1,8	6,3	8,8	15	15
Helios	A	23,7	22,4	3,2	3,3	14,1	17,2	15	15
	B	25,3	20,4	3,5	3,1	11,1	9,5	15	15
'Jacqueline'	A	20,1	24,8	2,0	2,0	20,1	24,8	15	15
	B	18,5	18,8	2,0	1,9	15,9	17,9	15	15
'Leha'	A	21,1	19,7	2,0	2,0	21,1	18,1	15	15
	B	18,8	14,6	2,0	2,0	18,8	14,1	15	15
'Orange Favourite'	A	15,5	19,9	2,2	2,7	10,6	14,1	14	15
	B	14,8	19,3	2,0	2,6	6,5	6,7	14	15
'Victoria'	A	15,4	22,6	1,5	2,5	15,2	22,6	15	15
	B	15,7	14,9	1,0	1,1	7,0	9,6	15	15
'White Swan'	A	19,2	19,7	2,0	1,9	12,5	19,1	15	15
	B	17,1	15,2	2,0	1,9	7,2	7,7	15	15
Yellow King	A	19,2	12,9	1,8	1,9	17,5	12,9	15	15
	B	12,1	11,2	1,3	1,0	9,9	9,3	15	15

In de tabel:

behandeling A = getoetst met als voorbehandeling Chrysal SVB/AVB  
 B = getoetst zonder voorbehandeling  
 vaasleven = houdbaarheid van de bloem in aantal vaasdagen  
 aantal kranen = aantal volledig opengekomen kranen  
 bladleven = houdbaarheid van het blad in aantal vaasdagen  
 aantal takken = aantal getoetste takken  
 1990 = getoetst in juni/juli 1990  
 1991 = getoetst in april/mei 1991

### 2.3. De beoordelingen

De commissie is gedurende de proef drie maal bijeen geweest, op 5-9-1990, 14-11-1990 en 24-4-1991. De gemiddelde beoordelingscijfers vindt u in tabel 7. De produktie en sortering zijn niet in deze beoordeling meegenomen.

Tabel 7. Beoordelingen van raseigenschappen

	stand gewas	steel- stevig- heid	blad	presentatie		algemene indruk
				scherm	bloem	
Bolivia	5,8	6,0	6,1	6,0	7,0	5,7
'Casablanca'	6,0	7,6	6,8	6,5	8,1	6,5
Fanfare	6,0	5,8	6,4	5,8	6,5	5,8
Fiona	6,8	6,3	6,8	7,1	7,5	6,9
'Friendship'	6,6	7,1	7,0	6,8	7,5	6,9
Helios	7,3	6,9	6,5	6,6	7,1	7,1
'Jacqueline'	6,6	6,6	7,0	6,5	6,5	6,6
'Leha'	6,4	6,6	6,9	6,2	6,0	6,1
'Orange Favourite'	6,5	7,1	6,6	7,0	6,7	6,5
'Victoria'	7,2	7,3	7,5	7,6	7,4	7,4
'White Swan'	5,4	5,3	6,3	5,4	6,4	5,2
Yellow King	6,1	6,2	6,5	6,6	7,1	6,2

Opmerkingen gemaakt door de leden van de beoordelingscommissie.

Bolivia	slappe stelen.
'Cassablanca'	bladverbranding, ongelijk gewas.
Fanfare	veel loos.
'Friendship'	bladverbranding.
Helios	geel blad.
'Jacqueline'	kort gewas.
'Leha'	laag gewas.
'O. Favourite'	lang gewas.
'White Swan	veel loos.
Yellow King	lang gewas, geel blad.

7,5 - 10,0 = zeer goed  
 7,0 - 7,5 = goed  
 6,5 - 7,0 = vrij goed  
 6,0 - 6,5 = matig  
 0,0 - 6,0 = vrij slecht

### 3. RASBESCHRIJVINGEN

Op basis van de resultaten en opmerkingen zijn rasbeschrijvingen opgesteld. Daarbij zijn de cijfers uit de tabellen volgens een vaste code omgezet in woorden (bijlage 1). Eén jaar na het planten is de winterproduktie bepaald. De produktie in de perioden 90-12, 90-13, 91-01 en 91-02 is aangeduid als winterproduktie, bij plantdatum in maart en de gevolgde teeltwijze.

#### Bolivia 'Yellow Queen'

Inzender: PhytoNova

Een gele Alstroemeria. Gewashoogte 150-200 cm.

De produktie is redelijk. De winterproduktie (voornamelijk periode 12) is 49 stuks/m<sup>2</sup> ofwel 28,5% van de produktie na één jaar. De houdbaarheid van de bloem is matig. Slecht is de houdbaarheid van het blad.

Een vrij slechte stand van het gewas. De steelstevigheid is matig.

De bladkwaliteit en schermpresentatie zijn matig. Een goede bloempresentatie.

Vormt vrij veel loos. Gevoelig voor knopverdroging.

#### 'Casablanca'

Inzender: Könst

Een witte Alstroemeria met geel hart. Gewashoogte 200-250 cm.

De produktie is laag. De winterproduktie is 18 stuks/m<sup>2</sup> ofwel 20% van de produktie na één jaar. De houdbaarheid van de bloem en het blad is vrij goed. De stand van het gewas is matig. De steelstevigheid is zeer goed. Bladkwaliteit en schermpresentatie zijn vrij goed. De bloempresentatie is zeer goed.

#### Fanfare 'Patricia'

Inzender: PhytoNova

Een paars-roze Alstroemeria. Gewashoogte 100-150 cm.

De produktie is vrij laag. De winterproduktie is 4 stuks/m<sup>2</sup> ofwel 3% van de produktie na één jaar. De houdbaarheid van de bloem is zeer goed.

Het blad heeft een goede houdbaarheid. Een matige stand van het gewas.

Steelstevigheid is vrij slecht. De bladkwaliteit en bloempresentatie zijn matig.

De schermpresentatie is slecht. Vormt veel loos.

#### Fiona 'Staverpi'

Inzender: Van Staaveren

Een roze Alstroemeria. Gewashoogte 150-200 cm.

De produktie is hoog. De winterproduktie is 43 stuks/m<sup>2</sup> ofwel 17,5% van de produktie na één jaar. De bloem is zeer goed houdbaar. Een goede houdbaarheid van het blad. De stand van het gewas en de steelstevigheid is goed. De bladkwaliteit is vrij goed. Een goede scherm- en bloempresentatie. Vormt veel loos. Gevoelig voor knopverdroging.

### 'Friendship'

Inzender: Wülfinghoff

Een licht geel-groene Alstroemeria. Gewashoogte 150-200 cm.

De produktie is vrij hoog. De winterproduktie is 51 stuks/m<sup>2</sup> ofwel 23,5% van de produktie na één jaar. Een goede houdbaarheid van de bloem.

De houdbaarheid van het blad is vrij goed. Een vrij goede stand van het gewas. De steelstevigheid is goed. De bladkwaliteit en de schermpresentatie zijn vrij goed. Een zeer goede bloempresentatie.

Vormt vrij veel loos. Is gevoelig voor knopverdroging.

### Helios 'Stavelor'

Inzender: Van Staaveren

Een licht oranje-gele Alstroemeria. Gewashoogte 200-250 cm.

De produktie is vrij hoog. De winterproduktie is 53 stuks/m<sup>2</sup> ofwel 24,5% van de produktie na één jaar. De houdbaarheid van de bloem is zeer goed.

Het blad is vrij goed houdbaar. Een goede stand van het gewas.

De steelstevigheid en de bladkwaliteit zijn goed. De presentatie van de bloem is goed. Schermpresentatie is vrij goed.

Gevoelig voor bladvergeling tijdens de teelt.

### 'Jacqueline'

Vergelijkingsras

Een paars-roze Alstroemeria. Gewashoogte 100-150 cm.

De produktie is hoog. De winterproduktie is 9 stuks/m<sup>2</sup> ofwel 5,5% van de produktie na één jaar. De houdbaarheid van de bloem en het blad is

zeer goed. De stand van het gewas en de steelstevigheid zijn vrij goed.

De bladkwaliteit, schermpresentatie en bloempresentatie zijn vrij goed.

Vormt vrij veel loos.

### 'Leha'

Inzender: Van Haren/Van Zanten

Een paars-roze Alstroemeria. Gewashoogte 100-150cm.

De produktie is redelijk. De winterproduktie is 19 stuks/m<sup>2</sup> ofwel 15%

van de produktie na één jaar. De houdbaarheid van de bloem en het blad

is goed. Een matige stand van het gewas en een vrij goede steelstevigheid.

De bloem- en schermpresentatie zijn matig. De bladkwaliteit is goed.

### 'Orange Favourite'

Inzender: Wülfinghoff

Een oranje-gele Alstroemeria. Gewashoogte 150-200 cm.

De produktie is laag. De winterproduktie is 5 stuks/m<sup>2</sup> ofwel 7% van de

produktie na één jaar. De houdbaarheid van de bloem is goed. Het blad is

matig houdbaar. Een vrij goede stand van het gewas. De steelstevigheid

is goed. Bladkwaliteit en schermpresentatie zijn vrij goed. Een goede

bloempresentatie.

### 'Victoria'

Inzender: Van Zanten

Een oranje-gele Alstroemeria. Gewashoogte 150-200 cm

De produktie is hoog. De winterproduktie is 59 stuks/m<sup>2</sup> ofwel 25,5% van de produktie na één jaar. Een goede houdbaarheid van bloem en blad.

De stand van het gewas en de steelstevigheid zijn goed. Een zeer goede

bladkwaliteit en schermpresentatie. De bloempresentatie is goed.

Is gevoelig voor knopverdroging.

'White Swann'

Inzender: PhytoNova

Een witte Alstroemeria. Gewashoogte ca 100-150 cm.

De produktie is vrij laag. Geen winterproduktie. De houdbaarheid van de bloem is goed. Het blad heeft een vrij goede houdbaarheid. De stand van het gewas en de steelstevigheid zijn slecht. De bladkwaliteit en de bloempresentatie zijn matig.

De schermpresentatie is slecht. Vormt veel loos.

Yellow King 'Stajello'

Inzender: Van Staaveren

Een gele Alstroemeria. Gewashoogte ca 150-200 cm.

De produktie is vrij laag. De winterproduktie is 19 stuks/m<sup>2</sup> ofwel 13,5% van de produktie na één jaar. Een matige houdbaarheid van de bloem en het blad. De stand van het gewas en de steelstevigheid zijn matig.

Bladkwaliteit en schermpresentatie zijn vrij goed. De bloempresentatie is goed. Vormt veel loos.

## Bijlage 1

Omzettingstabel voor resultaten in cijfers naar woorden in de rasbeschrijving.

### Productie per bruto m<sup>2</sup>

> 400 = hoog  
350 - 400 = vrij hoog  
300 - 350 = redelijk  
250 - 300 = vrij laag  
< 250 = laag

### Gewasstand, steelstevigheid, presentatie van blad, bloem, scherm.

7,5 - 10,0 = zeer goed  
7,0 - 7,5 = goed  
6,5 - 7,0 = vrij goed  
6,0 - 6,5 = matig  
0,0 - 6,0 = vrij slecht

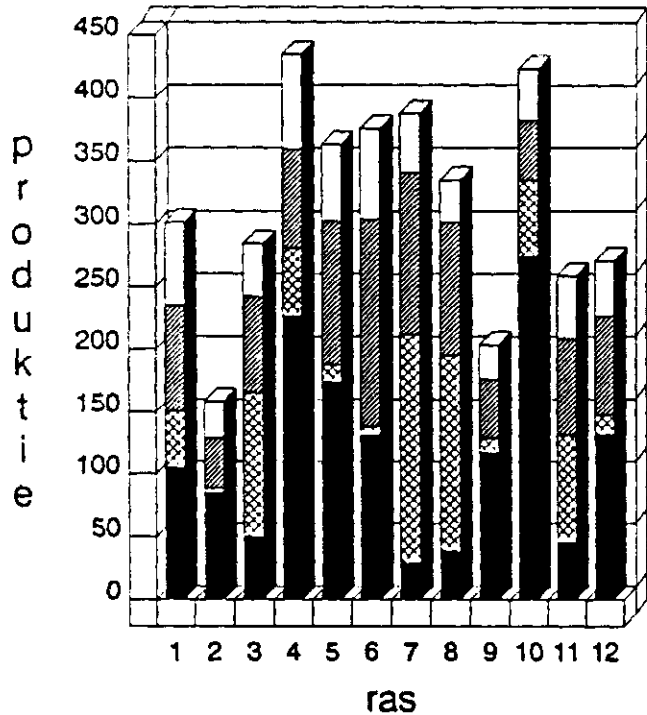
### Houdbaarheid bloem en blad na voorbehandeling

> 20,0 = zeer goed  
17,5 - 20,0 = goed  
15,0 - 17,5 = vrij goed  
12,5 - 15,0 = matig  
10,0 - 12,5 = vrij slecht  
< 7,5 = slecht  
0.0 - 7.5 = zeer slecht

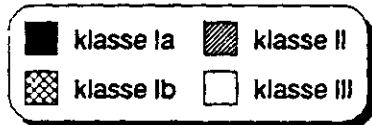


Bijlage 2.

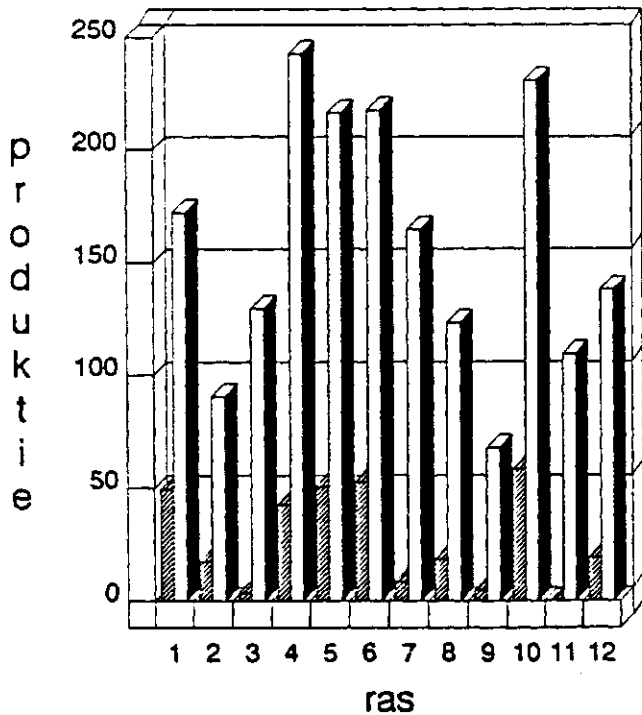
Totaal produktie in stuks per m2 onderverdeling kwaliteits klasse.



- 1= Bolivia
- 2='Casablanca'
- 3= Fanfare
- 4= Fiona
- 5='Friendship'
- 6= Helios
- 7='Jaqueline'
- 8='Leha'
- 9='Orange Favourite'
- 10='Victoria'
- 11='White Swan'
- 12= Yellow King

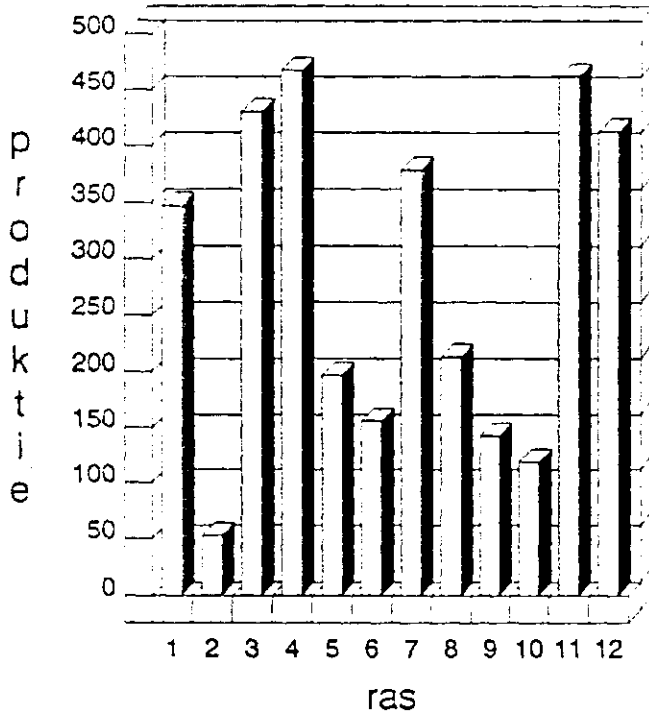


Produktie na één jaar / winterproduktie.



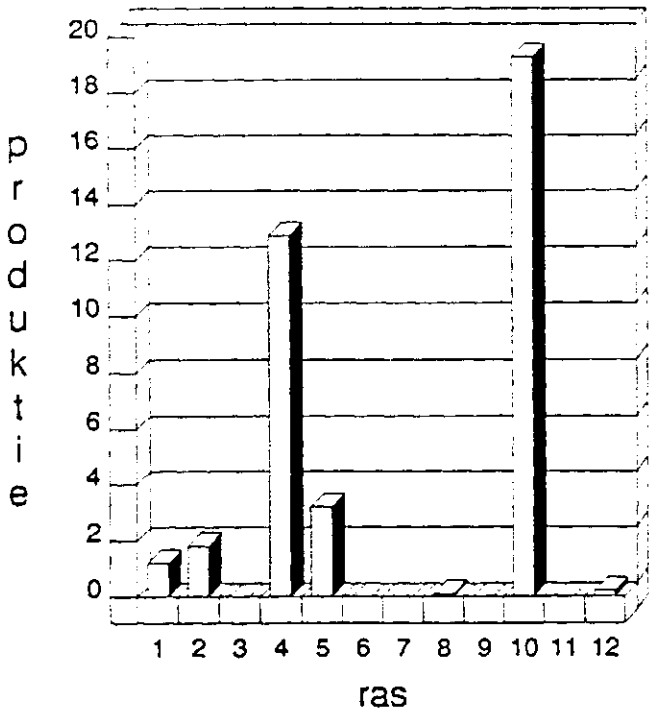
Bijlage 2.

Totaal aantal takken loos in stuks per m<sup>2</sup>.



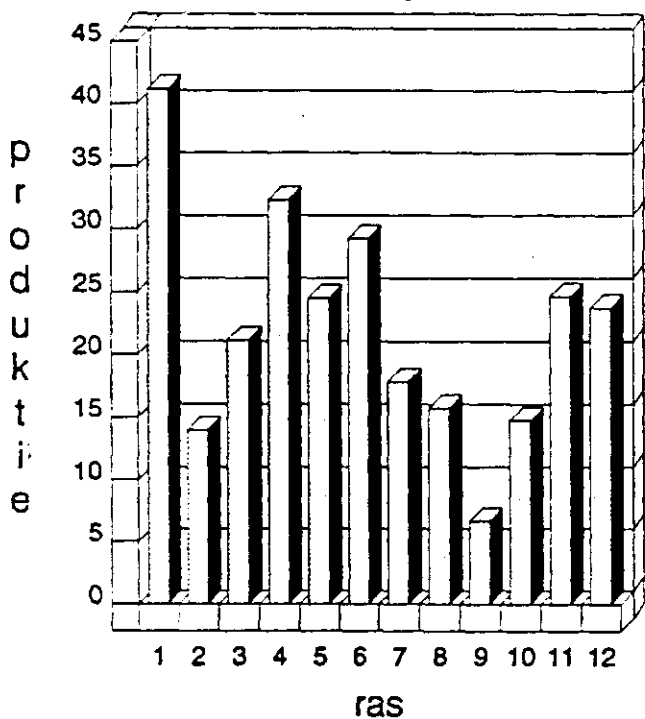
- 1= Bolivia
- 2='Casablanca'
- 3= Fanfare
- 4= Fiona
- 5='Friendship'
- 6= Helios
- 7='Jaqueline'
- 8='Leha'
- 9='Orange Favourite'
- 10='Victoria'
- 11='White Swan'
- 12= Yellow King

Totaal aantal takken met knopverdroging in stuks per m<sup>2</sup>.



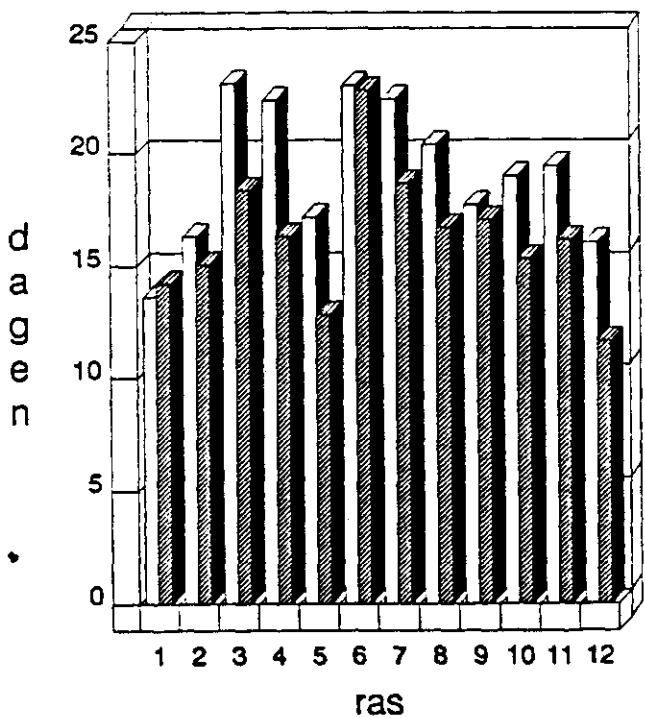
Bijlage 2.

Niet veilbaar in stuks per m2



- 1= Bolivia
- 2= 'Casablanca'
- 3= Fanfare
- 4= Fiona
- 5= 'Friendship'
- 6= Helios
- 7= 'Jaqueline'
- 8= 'Leha'
- 9= 'Orange Favourite'
- 10= 'Victoria'
- 11= 'White Swan'
- 12= Yellow King

Gemiddelde houdbaarheid in dagen



voorbehandeld    
  niet voor behandeld

Bijlage 3. Plantschema gebruikswaarde onderzoek Alstroemeria kas 164.

Veldgrootte: 3,5 m<sup>2</sup>

Aantal planten per veld: 14

6	12	18	24	30	36
Casablanca	Orange Favourite	Yellow King	Friendship	Bolivia	Helios
5	11	17	23	29	35
Bolivia	Friendship	Casablanca	Helios	Orange Favourite	Yellow King
4	10	16	22	28	34
Yellow King	Orange Favourite	Helios	Friendship	Casablanca	Bolivia
Jacqueline	Jacqueline	Jacqueline	Jacqueline	Jacqueline	Jacqueline
3	9	15	21	27	33
Leha	Fiona	Jacqueline	White Swan	Victoria	Fanfare
2	8	14	20	26	32
White Swan	Fanfare	Victoria	Jacqueline	Leha	Fiona
1	7	13	19	25	31
Leha	Victoria	Fiona	White Swan	Fanfare	Jacqueline