

# VARKENSVOEDERS WEER FORS DUURDER

Met uitzondering van de graanbijproducten en de zuivere aminozuren worden de meeste voedermiddelen duurder. De stijgende prijzen van de veevoedergrondstoffen resulteren in een kostentoename van 2,56 tot 11,52%. Door de gewijzigde grondstofprijzen levert het herformuleren van de verschillende rantsoenen deze maand, met uitzondering van het rantsoen voor drachtige zeugen, een redelijke winst op van 1,27 tot 4,01 euro per ton. – Dirk Fremaut, UGent

Sinds onze laatste berekeningen (zie *Management&Techniek* 7 van 8 april) stelden we voor de meeste granen en eiwitrijke voedermiddelen een vrij grote prijsstijging vast. Deze prijsveranderingen hadden een negatief (stijgend) effect op de totale voedermiddelenkostprijs voor de diverse vleesvarkens- en zeugenvoeders. Gemiddeld kunnen we stellen dat de prijs van de granen met bijna 9% is toegenomen ten opzichte van eind maart. De prijs van maïs nam zelfs met 17,80% toe en bedraagt momenteel 199 euro per ton (169 euro per ton in maart). De aankoopprijs van gerst is ongeveer gelijk gebleven terwijl tarwe duurder geworden is in vergelijking met vorige berekeningen. De gerstprijs steeg slechts met 0,70% tot 153 euro per ton, terwijl tarwe 8,55% duurder werd (165 euro per ton in plaats van 152 euro per ton). Ondanks de sterke prijsstijging van tarwe wijzigt het aandeel van tarwe in de verschillende formules nauwelijks. In tegenstelling tot de prijsstijging van de granen werden de graanbijproducten gemiddeld bijna 5% goedkoper. De aankoopprijs van tarwekortmeel daalde met 8,60%. Tarweglutenfeed werd in de voorbije 3 maanden 0,80% goedkoper. In vergelijking met de voedermiddelenkost in maart werden de eiwitrijke voedermiddelen in deze periode gemiddeld 21% duurder. Sojaschroot werd sinds maart 41% duurder, terwijl de prijs van volvette sojabonen met 29% steeg. Momenteel bedraagt de aankoopprijs voor sojaschroot en volvette sojabonen respectievelijk 435 euro en 503 euro per ton in vergelijking met 308 en 389 euro in maart. Koolzaadschroot is in dezelfde periode bijna 11% duurder geworden en kost vandaag 235 euro per ton (in vergelijking met 212 euro in maart). In tegenstelling met de vorige periode werden voedererw-

ten ook duurder. De actuele prijs van voedererwten bedraagt 240 euro per ton, in vergelijking met 232 euro per ton in maart – een prijsstijging met 3,45%. Voor de zuivere aminozuren stelden we de voorbije 3 maanden een gemiddelde prijsdaling van 12% vast. In tegenstelling met alle andere zuivere aminozuren werd L-Lysine-HCl echter 3,85% duurder. Bij de celstofrijke voedermiddelen waren er grote variaties. De prijs van bietenpulp steeg met 8,82%, terwijl luzernepellets 1,57% goedkoper werden.

.....  
**De stijgende grondstofprijzen kan je deels compenseren door te herformuleren.**  
.....

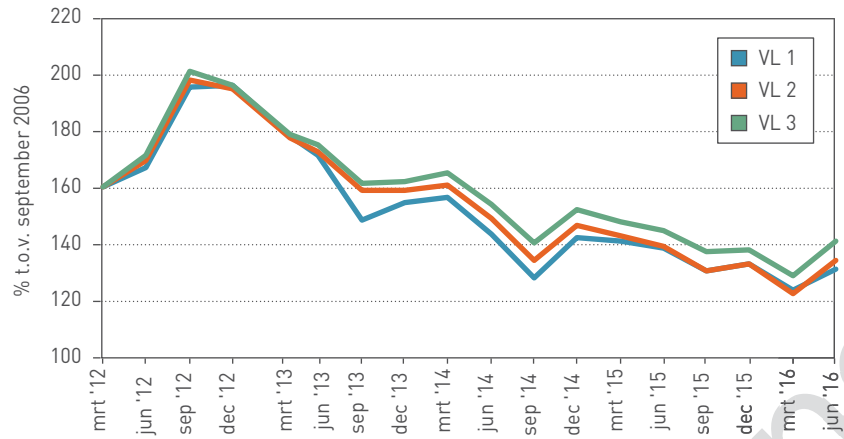
De schommelingen op de grondstoffenmarkt hadden deze maand een zeer grote impact op de veevoederprijzen en maken het herformuleren van de diverse rantsoenen noodzakelijk. Herformuleren van de diverse samengestelde rantsoenen zorgt ervoor dat de prijzen voor de verschillende rantsoenen tot maximaal 4,01 euro per ton (VL1-voeder) goedkoper worden in vergelijking met de niet-geherformuleerde formules. Enkel voor het drachtvoeder is de heroptimalisatie winst kleiner dan 1 euro per ton. Gemiddeld werden de mengvoeders voor vleesvarkens ongeveer 6,10 tot 9,70% duurder in vergelijking met eind maart. De voedermiddelenkosten voor de productie van lactomeel en drachtmeel stegen eveneens, respectievelijk met 11,52% en 2,56%. De berekeningen in dit artikel zijn gebaseerd op de prijsnoteringen van 15 juni 2016.



Gemiddeld werden de mengvoeders voor vleesvarkens ongeveer 6,10 tot 9,70% duurder in vergelijking met eind maart.

## Vleesvarkensvoeder fase 1

Fase 1 (tabel 1 en figuur 1, VL1) staat voor een vleesvarkensvoeder voor het gewichtstraject 20 tot 45 kg. De zelfmenger stelt dit rantsoen volledig zelf samen en de gepubliceerde kostprijs heeft enkel betrekking op de voedermiddelenkosten van het rantsoen. Als een zelfmenger de samenstelling van zijn veevoeder niet wijzigt, dan bedraagt de voedermiddelenkostprijs 243,38 euro/ton in vergelijking met 218,35 euro/ton in maart 2016. Dit betekent dat de kostprijs van deze formule met 25,03 euro/ton of 11,46% duurder geworden is. Na heroptimalisatie van de formule bedraagt prijs van het voeder 239,37 euro. De nieuwe formule is bijgevolg 4,01 euro goedkoper (-1,65%) dan het niet-herberekenende rantsoen. De samenstelling van het geheroptimaliseerde voeder wordt weergegeven in tabel 1. Het aandeel tarwe in deze formule blijft maximaal, namelijk 35%. Het aandeel gerst is iets toegenomen. In de VL1-formule zit momenteel 26,94% gerst in plaats van 24,53% in maart. Maïs wordt, net als de vorige keer, niet opgenomen in de VL1-formule. Tarweglutenfeed blijft maximaal (8%) opgenomen. Het sojaschroot aandeel daalt van 11,13 naar 6,96%. De eiwitvoorziening in deze formule is afkomstig van sojaschroot (6,96%), koolzaadschroot (5,00%) en volvette sojabonen (5,00%, minimumeis). Voedererwten worden nog steeds niet opgenomen in deze formule. De kostprijs van de meeste zuivere aminozuren is gedurende de laatste maanden iets afgenomen. Door de duurdere sojaproducten worden bijgevolg meer zuivere aminozuren in de kern opgenomen. Hierdoor is de biologische waarde van het voedereiwit hoger. Bijgevolg moeten er minder eiwithoudende voedermiddelen worden opgenomen in het rantsoen. Door de afname van het aandeel eiwitrijke voedermiddelen in de formule is het totale eiwitgehalte in het rantsoen vrij sterk gedaald. Het totale eiwitgehalte bedraagt momenteel 16% in vergelijking met 17,32% in maart. Ook het totale fosforgehalte van het VL1-rantsoen is iets afgenomen, van 0,46% naar 0,45%. Tegenover de referentiegrondstoffenkostprijs van de veevoeders in maart 2012 blijkt de grondstoffenkostprijs van bovenstaande formule 11,75% goedkoper (figuur 1). Wanneer we naar de inkooprijzen kijken, dan blijkt dat de inkooprijzen van erwten 212,28 euro per ton bedraagt. Wanneer de huidige prijs van 240 euro daalt tot 212,28 euro, dan zal 7% erwten worden opgenomen in de formule. Luzernepellets hebben in deze formule een



Figuur 1 Prijzevolutie voeders voor vleesvarkens sinds september 2006 (= 100%)

Tabel 1 Samenstelling geoptimaliseerde rantsoenen voor vleesvarkens (betreft grondstoffenkostprijs, productiekost is niet inbegrepen)

|                                     | VL1           | VL2           | VL3           |
|-------------------------------------|---------------|---------------|---------------|
| Prijs (87% DS) in euro/ton          | 239,37        | 218,21        | 202,49        |
| <b>Samenstelling (aandeel in %)</b> |               |               |               |
| Tarwe                               | 35,00         | 35,00         | 35,00         |
| Gerst                               | 26,94         | 32,91         | 25,00         |
| Sojaschroot Arg 49/3.5              | 6,96          | 11,88         | 0,00          |
| Tarweglutenfeed                     | 8,00          | 5,01          | 8,99          |
| Koolzaadschroot                     | 5,00          | 0,08          | 8,00          |
| Maniok                              | 0,00          | 0,00          | 0,00          |
| Tarwekortmeel                       | 6,70          | 8,16          | 6,32          |
| Luzerne                             | 0,00          | 0,00          | 1,00          |
| Suikerbietenpulp                    | 1,00          | 1,00          | 1,00          |
| Erwten                              | 0,00          | 0,00          | 3,99          |
| Mais                                | 0,00          | 0,00          | 4,50          |
| Sojabonen                           | 5,00          | 0,00          | 0,00          |
| Kern + aminozuren + olie            | 5,40          | 5,96          | 6,20          |
| <b>Totaal</b>                       | <b>100,00</b> | <b>100,00</b> | <b>100,00</b> |

inkomprijs van 83,62 euro per ton terwijl de marktwaarde 189 euro per ton bedraagt. Het inkompercentage zou onder deze omstandigheden 2,48% bedragen. Voor maïs noteerden we een inkooprijzen van 167,19 euro per ton met een bijbehorend inkompercentage van 10,60%. De inkooprijzen van sorghum, een graan dat in deze berekeningen als testvoedermiddel wordt beschouwd, bedraagt momenteel 183,38 euro per ton. Bij deze prijs zou er 9,83% sorghum in de VL1-formule worden opgenomen.

## Vleesvarkensvoeder fase 2

Fase 2 (tabel 1 en figuur 1, VL2) staat voor een vleesvarkensvoeder, voor het gewichtstraject 45 tot 75 kg. Indien het rantsoen niet geherformuleerd wordt, bedraagt de voedermiddelenkostprijs 220,41 euro/ton in vergelijking met 198,86 euro/ton (+10,84%) in maart

laatstleden. Na heroptimalisatie kost de VL2-formule 218,21 euro/ton. Dit is een verschil van 2,20 euro. De samenstelling van dit voeder wordt weergegeven in tabel 1. Ook in de VL2-formule is maïs niet opgenomen in het rantsoen. Het aandeel tarwe blijft maximaal aanwezig in de formule (35%). Het gerst aandeel steeg van 31,69% in maart tot 32,91%. Het gehalte aan tarwekortmeel steeg van 7,53% naar 8,16%. Het aandeel sojaschroot daalde van 14% in maart tot 11,88%. De eiwitvoorziening in deze formule is afkomstig van sojaschroot (11,88%) en koolzaadschroot (0,08%). Volvette sojabonen werden niet opgenomen in dit rantsoen. Het totale eiwitgehalte van de fase 2-formule is iets afgenomen, namelijk met 0,66 eenheden en bedraagt momenteel 15,00%, terwijl het totale fosforgehalte 0,47% bedraagt (maximaal toegelaten gehalte). Tegenover de referentiegrondstoffenkostprijs van de veevoeders in maart 2012 blijkt de grondstoffenkostprijs van bovenstaande formule 16,13% goedkoper (figuur 1). Maïs heeft momenteel een inkooprijzen van 152,58 euro per ton terwijl de huidige marktwaarde 199 euro per ton bedraagt. Het inkompercentage voor maïs bedraagt 0,17%. Beide gegevens wijzen erop dat maïs helemaal niet interessant is voor het VL2-rantsoen.

De inkooprijzen van volvette sojabonen en erwten bedragen respectievelijk 412,57 euro en 227,55 euro per ton. Als de kostprijs van deze voedermiddelen zou dalen van de huidige marktwaarde van respectievelijk 503 euro en 240 euro per ton naar het niveau van de inkooprijzen, dan zouden respectievelijk 5% sojabonen en 2,62% erwten in de formule worden opgenomen. De inkooprijzen van sorghum (testgrondstof) bedraagt 154,54 euro/ton met een inkomgehalte van 0,08%.

### Vleesvarkensvoeder fase 3

Fase 3 (tabel 1 en figuur 1, VL3) staat voor een vleesvarkensvoeder voor het gewichtsstraject van 75 tot 120 kg. Indien het rantsoen niet geherformuleerd wordt, bedraagt de voedermiddelenkostprijs 204,67 euro/ton in vergelijking met 190,76 euro/ton (+7,29%) in maart. Na heroptimalisatie kost de VL3-formule 202,49 euro/ton. Dit is een kostenreductie van 2,18 euro per ton. De samenstelling van dit voeder wordt weergegeven in tabel 1. Tarwe wordt voor 35% (maximaal gehalte) opgenomen in de VL3-formule. Het aandeel gerst bedraagt 25% (maximale hoeveelheid). Het aandeel maïs is verder afgenomen van 6,55% tot 4,50%. Het gehalte aan tarwekortmeel in het voeder van fase 3 steeg van 4,87% naar 6,32%. Het aandeel tarweglutenfeed in het rantsoen blijft (ongeveer) gelijk en bedraagt 8,99%. In tegenstelling tot maart wordt luzerne voor 1% opgenomen in het VL3-rantsoen. Het eiwit in dit rantsoen wordt aangebracht via koolzaadschroot (8%, maximumeis) en erwten (3,95%). Volvette sojabonen en sojaschroot zijn niet opgenomen in het rantsoen. Het totale eiwitgehalte van de fase 3-formule bedraagt 13% (een afname met 1,08 eenheden), terwijl het totaal fosforgehalte 0,45% bedraagt. Tegenover de referentiegrondstoffenkostprijs van de veevoerders in maart 2012 blijkt de grondstoffenkostprijs van bovenstaande formule 17,94% goedkoper (figuur 1). De inkooprij van sojaschroot bedraagt voor deze formule 419,27 euro/ton (marktwaarde van sojaschroot bedraagt 435 euro/ton); het inkomgehalte is dan 1,29%. De inkooprij van volvette sojabonen bedraagt 439,21 euro/ton (marktwaarde 503 euro/ton), het inkomgehalte bedraagt 1,67%. Voor de testgrondstof sorghum bedraagt de inkooprij 185,77 euro en is het inkomgehalte 5,44%.

### Zeugenvoeders

Tabel 2 geeft de geoptimaliseerde samenstelling van een klassiek dracht- en lactovoeder weer. De grondstoffenkostprijs om de zeugenvoeders samen te stellen, bedraagt momenteel 190,21 euro/ton voor het dracht- en 235,14 euro/ton voor het lactomeel. Als we ons baseren op de formule van eind maart, dan mogen we stellen dat – na heroptimalisatie – de voedermiddelenkosten voor de zeugenvoeders eveneens sterk zijn toegenomen. We noteren een kostentoeename van 23,36 euro/ton (+11,56%) voor het lactovoeder, terwijl het drachtvoeder 2,56% duurder werd. De prijsevolutie van de zeugenvoeders wordt weergegeven in figuur 2. Het eiwit in het lactomeel wordt vooral gehaald uit volvette sojabonen (7,55%), sojaschroot (2,93%), koolzaadschroot (7%) en erwten (10%). In het drachtmeel werd het eiwit enkel aangebracht door koolzaadschroot (4,04%). Sojaschroot, volvette sojabonen

en voedererwten werden niet opgenomen in het drachtmeel. Maïs wordt voor 10% opgenomen in het lactovoeder. In het drachtvoeder wordt slechts 0,34% maïs opgenomen. In het lactomeel wordt tarwekortmeel voor 5% opgenomen, terwijl in het drachtvoeder 15% kortmeel aanwezig is. In het lactovoeder wordt momenteel 6,05% tarweglutenfeed opgenomen terwijl in het drachtvoeder 1,98% tarweglutenfeed opgenomen wordt. Suikerbietpulp wordt voor slechts 3% opgenomen in het lactomeel (minimumeis). In het drachtvoeder wordt 1,00% bietenpulp opgenomen (minimumeis). Luzernepellets worden voor 2,67% opgenomen in het lactomeel en voor 7,59% in het drachtmeel. De inkooprij voor erwten bedraagt voor het drachtmeel 208,81 euro/ton, het inkompercentage is hierbij 0,48%. Voor drachtmeel hebben volvette sojabonen en sojaschroot respectievelijk een inkooprij van 349,58 en 277,86 euro per ton met een inkompercentage van respectievelijk 3,21% en 2,36%. Voor sorghum noteren we respectievelijk een inkooprij van 208,70 euro voor het lactomeel en 188,75 euro voor het drachtmeel. De inkompercentages bedragen respectievelijk 4,71% en 0,33%.

**Tabel 2 Samenstelling geoptimaliseerde zeugenantsoenen (betreft grondstoffenkostprijs, productiekost is niet inbegrepen)**

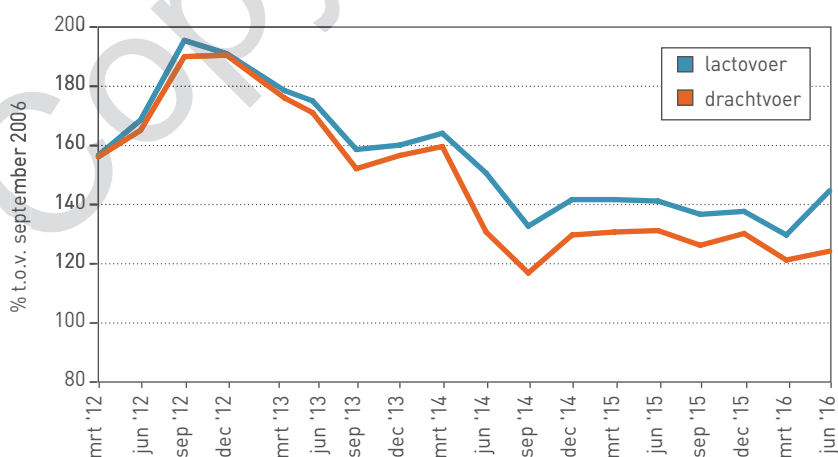
|                            | Lactovoeder   | Drachtvoeder  |
|----------------------------|---------------|---------------|
| Prijs (87% DS) in euro/ton | 235,14        | 190,21        |
| Tarwe                      | 29,65         | 35,00         |
| Gerst                      | 8,00          | 30,00         |
| Sojaschroot ARG 49/3.5     | 2,93          | 0,00          |
| Tarweglutenfeed            | 8,05          | 1,98          |
| Koolzaadschroot            | 7,00          | 4,04          |
| Maniok                     | 0,00          | 0,00          |
| Tarwekortmeel              | 5,00          | 15,00         |
| Luzerne                    | 2,67          | 7,59          |
| Suikerbietpulp             | 3,00          | 1,00          |
| Erwten                     | 10,00         | 0,00          |
| Maïs                       | 10,00         | 0,34          |
| Sojabonen                  | 7,59          | 0,00          |
| Kern + aminozuren          | 6,11          | 5,15          |
| <b>Totaal</b>              | <b>100,00</b> | <b>100,10</b> |

### Prijswijzigingen

De wijzigingen in de prijsnoteringen van de verschillende veevoedermiddelen op de grondstoffenmarkt leidden tot een relatief sterke prijsstijging van de diverse varkensvoerders. In vergelijking met de prijsstijging ten gevolge van de duurdere granen en eiwitrijke voedermiddelen had herformuleren van de rantsoenen deze maand een vrij grote invloed op de kostprijs. Alleen voor het drachtmeel werd een geringe kostenbeperking gezien na heroptimalisatie.

Her formuleren resulteerde bij het VL1-voeder in een kostenreductie van 1,65% (-4,01 euro per ton). Bij het VL2-voeder en VL3-voeder bedroeg de kostenreductie respectievelijk 1,00% (-2,18 euro per ton) en 1,07% (-2,18 euro per ton). Het lactomeel werd 0,54% of 1,27 euro per ton duurder. De grondstoffenprijs van het volledige mengvoeder steeg met 6,10% tot 9,70% voor de verschillende vleesvarkensrantsoenen. Voor het lactovoeder bedroeg de prijsstijging 11,52% terwijl het drachtvoeder 2,56% duurder werd. ■

Dit artikel kadert in de reeks 'Varkensvoerders produceren tegen minimale kostprijs'. Het vorige artikel verscheen in *Management&Techniek* 7 van 8 april.



**Figuur 2 Prijsevolutie voeders voor drachtige en lacterende zeugen sinds september 2006 (= 100%)**