



---

# De betekenis van Fryslân voor de instandhouding van soorten en habitattypen

Toelichting op de totstandkoming van de tabellen die als hulpmiddel dienen voor het beoordelen van de betekenis van provincie Fryslân voor de instandhouding van soorten en habitattypen onder de nieuwe Wet natuurbescherming

R.J. Bink, A.M. Schmidt, T. van Vreeswijk, C.A.M. Swaay, C.A.M. van Turnhout, R.J.T. Verweij, I. Woltjer, M.E.A. Broekmeyer en L. Soldaat



ALTERRA  
WAGENINGENUR

---



---

# De betekenis van Fryslân voor de instandhouding van soorten en habitattypen

Toelichting op de totstandkoming van de tabellen die als hulpmiddel dienen voor het beoordelen van de betekenis van provinsje Fryslân voor de instandhouding van soorten en habitattypen onder de nieuwe Wet natuurbescherming

R.J. Bink<sup>1</sup>, A.M. Schmidt<sup>1</sup>, T. van Vreeswijk<sup>1</sup>, C.A.M. Swaay<sup>2</sup>, C.A.M. van Turnhout<sup>3</sup>, R.J.T. Verweij<sup>4</sup>, I. Woltjer<sup>1</sup>, M.E.A. Broekmeyer<sup>1</sup> en L. Soldaat<sup>4</sup>

1 Alterra

2 Vlinderstichting

3 Sovon

4 CBS

Dit onderzoek is uitgevoerd door Alterra Wageningen UR in opdracht van en gefinancierd door de Provinsje Fryslân (projectnummer 5200042871).

Alterra Wageningen UR  
Wageningen, juli 2016

---

Alterra-rapport 2734

ISSN 1566-7197


---

Bink, R.J., A.M. Schmidt, T. van Vreeswijk, C.A.M. Swaay, C.A.M. van Turnhout, R.J.T. Verweij, I. Woltjer, M.E.A. Broekmeyer en L. Soldaat, 2016. *De betekenis van Fryslân voor de instandhouding van soorten en habitattypen; Toelichting op de totstandkoming van de tabellen die als hulpmiddel dienen voor het beoordelen van de betekenis van provinsje Fryslân voor de instandhouding van soorten en habitattypen onder de nieuwe Wet natuurbescherming*. Wageningen, Alterra Wageningen UR (University & Research centre), Alterra-rapport 2734. 28 blz.; 5 fig.; 1 tab.; 6 ref.

Op 1 januari 2017 wordt de nieuwe Wet natuurbescherming van kracht. De provincies krijgen door deze wet een grotere verantwoordelijkheid voor het beschermen en in stand houden van vele soorten en habitattypen. Elke provincie moet daartoe een provinciale natuurvisie opstellen die door Provinciale Staten wordt vastgesteld en door Gedeputeerde Staten uitgevoerd. De provinsje Fryslân stelt zich de vraag wat de betekenis is van de provinsje voor de instandhouding van de soorten en habitattypen in Nederland onder de Wet natuurbescherming. Het antwoord op deze vraag wordt gebruikt voor twee doeleinden: een goede inzet van beleid en instrumentarium en – daar waar mogelijk – het gebruik van vrijstellingen bij de vergunningverlening. Beide zullen worden uitgewerkt in de natuurvisie van Fryslân. De provinsje Fryslân wil daartoe over een hulpmiddel beschikken waarmee zij de betekenis van de provinsje kan bepalen. Alterra, het Centraal Bureau voor Statistiek (CBS), Sovon vogelonderzoek Nederland, de Vlinderstichting en andere PGO's hebben gezamenlijk gewerkt aan dat hulpmiddel. Het resultaat is een aantal tabellen (Excelbestand) met een toelichtend rapport.

Trefwoorden: Wet Natuurbescherming, Betekenis Fryslân, Instandhouding, Soorten, Habitattypen, Relatief aandeel, Vogelrichtlijn, Habitatrichtlijn, Natura 2000, Natuurnetwerk Nederland

Dit rapport is gratis te downloaden van <http://dx.doi.org/10.18174/387088> of op [www.wageningenUR.nl/alterra](http://www.wageningenUR.nl/alterra) (ga naar 'Alterra-rapporten' in de grijze balk onderaan). Alterra Wageningen UR verstrekt *geen* gedrukte exemplaren van rapporten.

 2016 Alterra (instituut binnen de rechtspersoon Stichting Dienst Landbouwkundig Onderzoek), Postbus 47, 6700 AA Wageningen, T 0317 48 07 00, E [info.alterra@wur.nl](mailto:info.alterra@wur.nl), [www.wageningenUR.nl/alterra](http://www.wageningenUR.nl/alterra). Alterra is onderdeel van Wageningen UR (University & Research centre).

- Overname, verveelvoudiging of openbaarmaking van deze uitgave is toegestaan mits met duidelijke bronvermelding.
- Overname, verveelvoudiging of openbaarmaking is niet toegestaan voor commerciële doeleinden en/of geldelijk gewin.
- Overname, verveelvoudiging of openbaarmaking is niet toegestaan voor die gedeelten van deze uitgave waarvan duidelijk is dat de auteursrechten liggen bij derden en/of zijn voorbehouden.

Alterra aanvaardt geen aansprakelijkheid voor eventuele schade voortvloeiend uit het gebruik van de resultaten van dit onderzoek of de toepassing van de adviezen.

Alterra-rapport 2734 | ISSN 1566-7197

Foto omslag: Shutterstock

---

# Inhoud

	<b>Woord vooraf</b>	<b>5</b>
	<b>Samenvatting</b>	<b>7</b>
<b>1</b>	<b>Inleiding</b>	<b>9</b>
	1.1 Aanleiding	9
	1.2 Doelstelling	9
	1.3 Leeswijzer	9
<b>2</b>	<b>De Wet natuurbescherming</b>	<b>10</b>
	2.1 Beschermingsregimes soorten en habitattypen	10
	2.2 Begrippenkader	11
	2.2.1 Staat van instandhouding	11
	2.2.2 Rode Lijst Status	11
<b>3</b>	<b>Werkwijze</b>	<b>13</b>
	3.1 Korte toelichting op methodiek en informatiebronnen	13
	3.2 Vogelrichtlijnsoorten	13
	3.2.1 Doortrekkende en overwinterende watervogels	14
	3.2.2 Zeldzame broedvogels en kolonievogels	15
	3.2.3 Weidevogels	16
	3.3 Habitatrictlijnsoorten en 'overige' niet-vogelsoorten	16
	3.3.1 Relatief aandeel binnen provinsje Fryslân	16
	3.3.2 Relatief aandeel binnen het Natura 2000-netwerk en het Natuurnetwerk Nederland binnen provinsje Fryslân	17
	3.3.3 Landelijke en provinciale trends in verspreiding	18
	3.4 Habitattypen	19
<b>4</b>	<b>Resultaten</b>	<b>20</b>
	4.1 Toelichting op de tabellen	20
	4.2 Analyse-mogelijkheden	20
	4.2.1 Aantal soorten per beschermingsregime binnen provinsje Fryslân	20
	4.2.2 Betekenis provinsje Fryslân op basis van relatief aandeel ten opzichte van Nederland	20
	4.2.3 Relatief voorkomen in relatie tot provinciale trends	21
<b>5</b>	<b>Discussie en aanbevelingen</b>	<b>23</b>
	5.1 Ontbreken van soortenlijsten in de Rijksnatuurvisie 2014	23
	5.2 Verschil tussen begrippen staat van instandhouding en Rode lijst status	23
	5.3 Kwaliteit gegevens en gebruik van expertkennis	23
	5.4 Beoordelingscriteria en drempelwaarden	24
	<b>Literatuur</b>	<b>25</b>
	<b>Bijlage 1</b>	<b>26</b>

---

---

# Woord vooraf

Op 1 januari 2017 wordt de nieuwe Wet natuurbescherming van kracht. De provincies krijgen door deze wet een grotere verantwoordelijkheid voor het beschermen en in stand houden van vele soorten en habitattypen. Elke provincie moet daartoe een provinciale natuurvisie opstellen die door Provinciale Staten wordt vastgesteld en door Gedeputeerde Staten uitgevoerd. De provinsje Fryslân stelt zich de vraag wat de betekenis is van de provinsje voor de instandhouding van de soorten en habitattypen in Nederland onder de Wet natuurbescherming. Het antwoord op deze vraag wordt gebruikt voor twee doeleinden: een goede inzet van beleid en instrumentarium en – daar waar mogelijk – het gebruik van vrijstellingen bij de vergunningverlening. Beide zullen worden uitgewerkt in de natuurvisie van Fryslân.

De provinsje Fryslân wil over een hulpmiddel beschikken waarmee zij de betekenis van de provinsje voor de instandhouding van soorten en habitattypen kan bepalen. Alterra, het Centraal Bureau voor Statistiek (CBS), Sovon vogelonderzoek Nederland, de Vlinderstichting en andere PGO's hebben gezamenlijk gewerkt aan dat hulpmiddel. Het resultaat is een aantal tabellen (Excelbestand) waarin snel inzichtelijk is voor welke soorten en habitattypen provinsje Fryslân van betekenis is. In de tabellen zijn de verschillende soortbeschermingsregimes opgenomen, de Rode lijststatus van soorten, de relatieve verspreiding van soorten en habitattypen in provinsje Fryslân ten opzichte van Nederland, de relatieve verspreiding binnen provinsje Fryslân binnen de Natura 2000-gebieden en het Natuurnetwerk Nederland t.o.v. de rest van de provinsje en de nationale en provinciale trends in verspreiding van soorten (voor zover beschikbaar). De tabellen maken het mogelijk om op verschillende manieren de betekenis van provinsje Fryslân voor de beschermde en bedreigde soorten en habitattypen te beoordelen.

Het opstellen van de tabellen heeft verschillende ervaringen opgeleverd. De eerste is dat de PGO's met hun vrijwilligers en met het CBS als kwaliteitsbewaker voor een enorme schat aan data en statistieken hebben gezorgd via het Netwerk Ecologische Monitoring. De tweede is dat de Nationale Databank Flora en Fauna als collectieve dataverzameling en -bron van duidelijke waarde is. Tezamen levert het betrouwbare analyses op van trends en verspreiding. Maar – als derde ervaring – het blijkt ook dat "we" nog lang niet van alle soorten voldoende data hebben om bijvoorbeeld iets te kunnen zeggen over de provinciale trends of de aanwezigheid binnen of buiten Natura 2000-gebieden of het Natuurnetwerk Nederland. Het goede nieuws is dat dit "gat" voor de algemene broedvogels en plantensoorten voor medio 2017 grotendeels gevuld zal kunnen worden.

De productie van de tabellen heeft ook nieuwe behoeften duidelijk gemaakt; de provinsje gaf op een gegeven moment aan dat het mooi zou zijn als er in het bestand een koppeling gelegd kon worden tussen soorten en biotopen. Die koppeling is nu gelegd voor de vogelsoorten; Sovon beschikte over passend materiaal. Ook heeft Sovon voor de trekvogels onderscheid gemaakt in de aanwezigheid (aantallen) in verschillende seizoenen.

We zien het eindproduct als een goede basis, met de potentie om én verder te groeien én het toepasbaar maken voor alle provincies, de Rijksoverheid en het PlanBureau voor de Leefomgeving.

Wageningen, 7 juli 2016

Ruud Bink  
Projectleider, Alterra

Mede namens: Tessa van Vreeswijk, Anne Schmidt, Inez Woltjer, Mirjam Broekmeyer (Alterra), Leo Soldaat, Richard Verweij (CBS), Chris van Swaay (Vlinderstichting) en Chris van Turnhout (Sovon).





---

# Samenvatting

Op verzoek van de provinsje Fryslân zijn tabellen samengesteld waarmee de provinsje in staat gesteld wordt de betekenis van de provinsje voor de instandhouding van soorten en habitattypen te beoordelen. Daarbij richt de provinsje zich op die soorten en habitattypen die onder de Wet natuurbescherming vallen, welke in januari 2017 van kracht wordt.

Op grond van de nieuwe Wet natuurbescherming is eerst bepaald welke soorten en habitattypen onder welk beschermingsregime vallen en of er een actieve bescherming dan wel passieve bescherming geldt. Dit is de basis voor de tabellen.

De tabellen zijn gevuld met verspreidingsgegevens van deze soorten en habitattypen voor zover deze beschikbaar en relevant zijn. Per soort en habitatype is aangegeven wat het relatieve aandeel in de verspreiding is in de provinsje Fryslân ten opzichte van Nederland en – waar gegevens voor beschikbaar waren – ook het aandeel binnen en buiten Natura 2000-gebieden en het NatuurNetwerk Nederland (NNN) binnen provinsje Fryslân. Dit aandeel is bepaald door het CBS via occupancy-modelling of via analyses van databestanden uit de Nationale Databank Flora en Fauna dan wel via expert judgement. Eveneens is per soort aangegeven welke trends er in de verspreiding zijn – nationaal en zo mogelijk ook voor Fryslân.

Het rapport dat bij de tabellen hoort, is vooral bedoeld om duidelijk vast te leggen hoe de tabellen zijn opgebouwd. Daarnaast geeft het rapport nog enkele adviezen en voorbeelden hoe de tabellen gebruikt kunnen worden voor de beoordeling van de betekenis van Fryslân.



---

# 1 Inleiding

## 1.1 Aanleiding

De provincies dienen op grond van artikel 1.7 van de Wet natuurbescherming een provinciale natuurvisie op te stellen. Deze provinciale natuurvisie vormt ook een bouwsteen voor de provinciale omgevingsvisie. De natuurvisie wordt door Provinciale Staten (PS) vastgesteld en door Gedeputeerde Staten (GS) uitgevoerd.

Op grond van artikel 1.12 van de Wet natuurbescherming dienen de provincies maatregelen te nemen voor de instandhouding van soorten, inclusief hun leefgebieden en habitattypen. De provincie Fryslân wil weten voor welke soorten en habitattypen zij een bijzondere betekenis heeft, zodat dit in de natuurvisie kan worden geadresseerd.

## 1.2 Doelstelling

De centrale vraag is: Wat is de betekenis van provincie Fryslân voor de instandhouding van de soorten en habitattypen in Nederland onder de Wet natuurbescherming? Het antwoord op deze vraag wordt gebruikt voor twee doeleinden: Zet Fryslân (interne analyse / discussie) haar beleid en instrumentarium goed in? En (interne analyse / discussie) waar kan Fryslân bij haar vergunningverlening met vrijstellingengaan werken? Om deze vraag te kunnen beantwoorden, moet ook de volgende vraag worden beantwoord: Hoe kan de betekenis van provincie Fryslân voor de instandhouding van soorten en habitattypen in Nederland worden beoordeeld?

De doelstellingen van dit project zijn:

1. Het inventariseren van beschikbare en bruikbare gegevens- en informatiebronnen over soorten en habitattypen onder de Wet op de natuurbescherming<sup>1</sup>.
2. Het bepalen en uitwerken van een methode voor de beoordeling van de betekenis van provincie Fryslân voor de instandhouding van soorten en habitattypen onder de Wet op de natuurbescherming.
3. Het toepassen van deze beoordelingsmethode voor provincie Fryslân, bij wijze van voorbeeld (vingeroefening).

## 1.3 Leeswijzer

Hoofdstuk 2 bevat een korte toelichting op de Wet natuurbescherming, te weten de beschermingsregimes voor soorten en habitattypen en de begrippen *staat van instandhouding* en *Rode lijststatus*. Hoofdstuk 3 beschrijft de gevolgde werkwijze om de betekenis van de provincie Fryslân voor de instandhouding van soorten en habitattypen te beoordelen. In hoofdstuk 4 worden de resultaten weergegeven. Ten slotte worden in hoofdstuk 5 aanbevelingen gedaan voor verbeteringen en vervolg.

---

<sup>1</sup> Dit betreft gegevens over de verspreiding of de populatiegrootte van soorten en habitattypen die bij de start van het project (maart 2016) beschikbaar zijn.

---

## 2 De Wet natuurbescherming

### 2.1 Beschermingsregimes soorten en habitattypen

De provincies dienen op grond van artikel 1.7 van de Wet natuurbescherming een provinciale natuurvisie op te stellen. Deze provinciale natuurvisie vormt ook een bouwsteen voor de provinciale omgevingsvisie. De natuurvisie wordt door Provinciale Staten (PS) vastgesteld en door Gedeputeerde Staten (GS) uitgevoerd.

Artikel 1.7 geeft een aantal aanwijzingen voor de soorten en habitattypen waar het provinciale beleid op gericht moet of kan worden (Artikel 1.7 lid 2 *"Een provinciale natuurvisie bevat de hoofdlijnen van: a. het te voeren provinciale beleid gericht op het behoud en het zo mogelijk versterken van de biologische diversiteit en het duurzame gebruik van de bestanddelen daarvan, waartoe in elk geval behoort het beleid gericht op de uitvoering van de verplichtingen, genoemd in artikel 1.12, eerste en tweede lid; b. ...."*).

Op grond van artikel 1.12 lid 1 van de Wet natuurbescherming dienen de provincies maatregelen te nemen voor de instandhouding van soorten en de habitattypen van Annex I van de Habitatrictlijn (NB Lid 2 gaat over de totstandkoming en instandhouding van het natuurnetwerk Nederland).

*"1. Gedeputeerde Staten van de provincies dragen, ieder in hun provincie, tezamen zorg voor het nemen van de nodige maatregelen voor:*

- a. de bescherming, de instandhouding of het herstel van biotopen en leefgebieden in voldoende gevarieerdheid voor alle in Nederland natuurlijk in het wild levende vogelsoorten en in het bijzonder de vogelsoorten genoemd in Bijlage I bij de Vogelrichtlijn, en de niet in die bijlage genoemde, geregeld in Nederland voorkomende trekvogelsoorten;*
- b. het behoud of het herstel van een gunstige staat van instandhouding van de van nature in Nederland in het wild voorkomende soorten dieren en planten genoemd in de bijlagen II, IV en V bij de Habitatrictlijn, en van de in Nederland voorkomende typen natuurlijke habitats, genoemd in Bijlage I bij de Habitatrictlijn en habitats van soorten, genoemd in de bijlagen II, IV en V bij de Habitatrictlijn, en*
- c. het behoud of het herstel van een gunstige staat van instandhouding van de met uitroeiing bedreigde of speciaal gevaar lopende van nature in Nederland in het wild voorkomende dier- en plantensoorten als bedoeld in artikel 1.5, vierde lid."*

Artikel 1.5, vierde lid geeft aan dat *"de nationale natuurvisie biedt, in de vorm van rode lijsten, inzicht in de met uitroeiing bedreigde of speciaal gevaar lopende dier- en plantensoorten die van nature in Nederland voorkomen"*.

Artikel 1.12 lid 1 en artikel 1.5 lid 4 geven richting aan de zogenaamde **"actieve bescherming"**. De Wet natuurbescherming bevat in hoofdstuk 3 verbodsbepalingen en vrijstellingen/ontheffingen (zogenaamde **"passieve bescherming"**) voor de vogelsoorten van de Vogelrichtlijn (artikel 3.1), de soorten op Bijlage IV van de Habitatrictlijn, Bijlage II en III van het verdrag van Bern of Bijlage I van het verdrag van Bonn (artikel 3.5) en alle in het wild levende zoogdieren, amfibieën, reptielen, vissen, dagvlinders, libellen en kevers voor zover opgenomen in de bijlage van de Wet onderdeel A. Er zijn ook verbodsbepalingen opgenomen voor alle soorten vaatplanten die opgenomen zijn in de bijlage van de Wet onderdeel B (artikel 3.10).

---

## 2.2 Begrippenkader

### 2.2.1 Staat van instandhouding

Onder het begrip '**staat van instandhouding**' van soorten en habitattypen wordt verstaan (artikel 1.1 Wet natuurbescherming):

- **staat van instandhouding van een natuurlijke habitat:** som van de invloeden die op de betrokken natuurlijke habitat en de daar voorkomende typische soorten inwerken en op lange termijn een verandering kunnen bewerkstelligen in de natuurlijke verspreiding, de structuur en de functies van die habitat of die van invloed kunnen zijn op het voortbestaan op lange termijn van de betrokken typische soorten op het grondgebied, bedoeld in artikel 2 van de Habitatrichtlijn;
- **staat van instandhouding van een soort:** effect van de som van de invloeden die op de betrokken soort inwerken en op lange termijn een verandering kunnen bewerkstelligen in de verspreiding en de grootte van de populaties van die soort op het grondgebied, bedoeld in artikel 2 van de Habitatrichtlijn;

Onder het begrip '**gunstige staat van instandhouding**' wordt verstaan (artikel 1.1 Wet Natuurbescherming):

- **gunstige staat van instandhouding van een natuurlijke habitat:** staat van instandhouding van een natuurlijke habitat waarvoor geldt dat: a. het natuurlijke verspreidingsgebied van de habitat en de oppervlakte van die habitat binnen dat gebied stabiel zijn of toenemen; b. de voor behoud op lange termijn nodige specifieke structuur en functies bestaan en in de afzienbare toekomst vermoedelijk zullen blijven bestaan, en c. de staat van instandhouding van de voor die habitat typische soorten gunstig is;
- **gunstige staat van instandhouding van een soort:** staat van instandhouding van een soort waarvoor geldt dat: a. uit populatie-dynamische gegevens blijkt dat de betrokken soort nog steeds een levensvatbare component is van de natuurlijke habitat waarin hij voorkomt, en dat vermoedelijk op lange termijn zal blijven, en b. het natuurlijke verspreidingsgebied van die soort niet kleiner wordt of binnen afzienbare tijd lijkt te zullen worden, en c. er een voldoende grote habitat bestaat en waarschijnlijk zal blijven bestaan om de populaties van die soort op lange termijn in stand te houden;

Onder **habitat van een soort** wordt verstaan (artikel 1.1 Wet natuurbescherming): een door specifieke abiotische en biotische factoren bepaald milieu waarin de soort tijdens een van de fasen van zijn biologische cyclus leeft. Dit moet niet verward worden met de habitattypen van Annex I van de Habitatrichtlijn. In Nederland gebruikt men hiervoor het begrip **leefgebied** van een soort.

Artikel 17 van de Habitatrichtlijn verplicht de EU-lidstaten tot een zesjaarlijkse beoordeling van de staat van instandhouding van soorten (Annex II, IV en V) en de habitattypen (Annex I) conform de hiervoor geldende voorschriften / beoordelingsmatrices. Artikel 12 van de Vogelrichtlijn verplicht niet tot een dergelijke beoordeling, maar wel tot het zesjaarlijks leveren van onderliggend informatie (status en trends) over de verspreiding en populatiegrootte van broedvogels en de populatiegrootte van trekvogels. De laatste rapportages dateren uit 2013 (Van Kleunen *et al.*, 2013; Schmidt en Adams 2015). Voor de Habitatrichtlijnsoorten en habitattypen is informatie beschikbaar over de staat van instandhouding over de periode 2007–2012. Voor de Vogelrichtlijnsoorten is er alleen een beoordeling van de staat van instandhouding in het Natura 2000-doelendocument uit 2006 (ministerie van Landbouw Natuur en Voedselkwaliteit, 2006). Voor de Rode lijstsoorten is er vooralsnog geen beoordeling van de staat van instandhouding uitgevoerd.

### 2.2.2 Rode Lijst Status

Op grond van het verdrag van Bern zijn landen verplicht tot het opstellen van Rode lijsten van bedreigde dier- en plantensoorten. De bedreigde dier- en plantensoorten op de Rode lijsten zijn niet wettelijk beschermd, tenzij opgenomen in de nationale natuurwetgeving, in dit geval onder artikel 1.12c van de Wet natuurbescherming (zie paragraaf 2.1), waarbij verwezen wordt naar artikel 1.5 *de nationale natuurvisie biedt, in de vorm van Rode lijsten, inzicht in de met uitroeiing bedreigde of speciaal gevaar lopende dier- en plantensoorten die van nature in Nederland*

---

voorkomen". De Rijksnatuurvisie 2014 biedt hierin echter geen inzicht. Voor de soorten onder 1.12c waarvoor passieve soortbescherming van kracht is (artikel 3.10), zijn lijsten opgenomen in Bijlage A (diersoorten) en Bijlage B (plantensoorten). Onduidelijk is dus welke soorten nu precies vallen onder artikel 1.12c.

De Europese Commissie (Europese Commissie, 2011a) stelt dat het begrip 'staat van instandhouding' niet gelijk getrokken kan worden aan de 'Rode lijststatus': "*Conservation Status is a concept first developed in the context of Red Books or Red lists of threatened or endangered species, either at global, regional or national scale and in this context is understood as an assessment of the relative risk of extinction of a habitat type or species. The categories currently used by IUCN for their Red Lists are described in detail by the IUCN on their website. **So, while Red Lists assess the distance from extinction, the three conservation status categories under the Article 17 report aim at assessing the distance from a defined favourable situation.***"

Het is dus opmerkelijk dat in de nieuwe Wet natuurbescherming onder artikel 1.12c het begrip *gunstige staat van instandhouding* gebezigd wordt, doelend op soorten op de Rode Lijsten.

---

## 3 Werkwijze

### 3.1 Korte toelichting op methodiek en informatiebronnen

Voor de beoordeling van de betekenis van provinsje Fryslân voor de instandhouding van soorten en habitattypen is in dit onderzoek – op nadrukkelijk verzoek van provinsje Fryslân – alleen gekeken naar het relatieve aandeel van soorten en habitattypen in de provinsje Fryslân ten opzichte van de rest van Nederland; dit voor de Vogelrichtlijnsoorten op basis van relatieve populatiegrootte (zie paragraaf 3.2) en voor de Habitatrichtlijnsoorten van Annex II, V en V en 'overige soorten' (zie paragraaf 3.3) en voor de habitattypen van Annex I op basis van het relatieve oppervlakte (aantal km<sup>2</sup>) van het verspreidingsgebied (zie paragraaf 3.4). Dit is een beperkte invulling, aangezien de staat van instandhouding meer aspecten behelst dan populatiegrootte en/of verspreiding (zie paragraaf 2.2.1). Zo is het voor de soorten ook de ligging binnen het verspreidingsgebied (landelijk en binnen Europa) van belang (mate van isolatie) en voor de habitattypen de ecologische variatie. Dit zijn aspecten die bij beoordeling van de relatieve bijdrage ofwel de betekenis van de Natura 2000-gebieden aan de instandhouding van soorten en habitattypen in het Standaardgegevensformulier Natura 2000 (Europese Commissie, 2011b) wel worden meegenomen. Voor een duurzame instandhouding van soorten en habitattypen is het bovendien van belang om rekening te houden met toekomstige ontwikkelingen. Dit binnen het concept van 'robuuste natuur' van de Rijknatuurvisie 2014 (ministerie van Economische Zaken, 2014), waarin wordt aangegeven meer op landschapsschaal en op condities te willen sturen dan op het voorkomen van soorten of habitattypen.

Voor de soortenlijsten is uitgegaan van de vogelsoorten van Bijlage 1 van de Vogelrichtlijn, aangevuld met niet op Bijlage 1 regelmatig voorkomende trekvogels in Nederland, de soorten van Annex II, IV en V van de Habitatrichtlijn waarover ook is gerapporteerd aan de EC dit aangevuld met 'nieuwe soorten', te weten de Otter en de Vermiljoenkever), de dier- en plantensoorten van Bijlage A en B bij de Natuurbeschermingswet en de soorten op de Rode lijsten gepubliceerd in de Staatscourant (in de tabellen is in een aparte kolom zichtbaar gemaakt welke soorten de status "ernstig bedreigd" en "bedreigd" hebben, omdat deze soorten dan onder artikel 1.12c vallen).

Voor het berekenen van het relatieve aandeel van soorten en habitattypen in provinsje Fryslân is gebruikgemaakt van de 'best beschikbare gegevens' uit bestaande meetnetten, occupancy modelling, de Nationale Databank Flora en Fauna, de gegevens die als basis hebben gediend voor de Habitatrichtlijnrapportage artikel 17 aan de EC, aangevuld met expertkennis. In de onderstaande paragrafen wordt hier nader op ingegaan.

Gebonden aan een beperkt budget en een beperkte tijd, is getracht op basis van de 'best beschikbare gegevens' zo veel mogelijk informatie bij elkaar te brengen in tabellen. Deze tabellen zijn nog niet compleet (veelal door gebrek aan de juiste gegevens), maar vormen wel een goede basis voor vervolgstappen. Op basis van deze tabellen kan wel al een eerste inschatting worden gemaakt van de betekenis van de provinsje Fryslân voor de instandhouding van soorten. De keuze voor de criteria die hierbij gehanteerd worden, laten wij graag aan de provinsje Fryslân. Wij doen in dit onderzoek hiervoor slechts een handreiking, met de kanttekening dat voor een goede beoordeling naar meer aspecten gekeken zou moeten worden dan alleen naar populatiegrootte en verspreiding en dat voor de soorten de koppeling met biotopen (leefgebieden) van belang is.

### 3.2 Vogelrichtlijnsoorten

Betekenis van provinsje Fryslân voor de instandhouding van Vogelrichtlijnsoorten (Artikel 1.1b).

Als onderdeel van deze opdracht zijn populatieschattingen en -aandelen in Fryslân berekend voor:

1. doortrekkende en overwinterende watervogels;
2. zeldzame broedvogels en kolonievogels;
3. algemene weidevogels.

---

Voor trekvogels is ook het aandeel Flyway-populatie bepaald. Dit is van belang om de betekenis van Fryslân binnen een internationale context te bepalen.

De verspreiding van vogels is buiten beschouwing gebleven, omdat het toepassen van "occupancy modellen" op basis van losse waarnemingen voor vogels niet mogelijk is. Om twee redenen hebben we geen populatieschattingen en -aandelen voor de overige algemene broedvogels berekend: omdat het veel meer tijd zou kosten dan binnen het budget van deze opdracht beschikbaar is en omdat het ongewenst is om deze schattingen nu te maken op basis van de inmiddels sterk verouderde gegevens uit de vorige broedvogelatlas (periode 1998–2000). Halverwege 2016 zullen de resultaten van het nieuwe atlasproject voor vogels compleet zijn, waarmee recente informatie wordt verkregen. Deze zullen waarschijnlijk in de tweede helft van 2016 worden bewerkt tot actuele landelijke en provinciale aantalschattingen. Het is niet onwaarschijnlijk dat er binnen deze groep van algemene broedvogels nog wel een aantal aanvullende soorten zal zijn waarvan een onevenredig groot aandeel van de landelijke populatie in Fryslân aanwezig is (bv. algemenere moerasvogels).

Hieronder worden de bronnen en rekenmethode toegelicht waarmee de populatieaandelen zijn berekend.

### 3.2.1 Doortrekkende en overwinterende watervogels

De gegevens zijn afkomstig van het Meetnet Watervogels, onderdeel van het Netwerk Ecologische Monitoring, het stelsel van natuurmeetnetten van de overheid. Het meetnet is een samenwerkingsverband tussen Rijkswaterstaat, het ministerie van Economische Zaken, het Centraal Bureau voor de Statistiek (CBS) en Sovon. Informatie over de opzet, werkwijze en volledigheid van de tellingen is te vinden in de jaarlijkse watervogelrapportages (recentste Hornman *et al.*, 2015). De voor deze rapportage relevantste onderdelen van het Meetnet zijn:

- Maandelijks tellingen in monitoringgebieden. In een steekproef van 'monitoring-gebieden', waaronder vrijwel alle grotere, (inter)nationaal belangrijke wateren, worden alle watervogelsoorten geteld. Daarnaast worden ganzen en zwanen geteld in belangrijke foerageergebieden ('ganzengebieden'), veelal in agrarisch gebied. Het overgrote deel van deze gebieden wordt maandelijks geteld van september tot en met april; de Waddenzee zelfs jaarrond.
- Midwintertelling medio januari. Tijdens deze telling worden zo veel mogelijk (overige) gebieden onderzocht als aanvulling op de monitoringgebieden, evenals concentraties van zee-eenden in Waddenzee en Noordzee (een smalle kuststrook daarvan valt binnen de begrenzing van Provinsje Fryslân, voor o.a. Eider en Zwarte Zee-eend van belang).

De tellingen vinden plaats in het weekeinde rond het midden van de maand, in getijdengebieden soms een weekend eerder of later in verband met het getij. Het merendeel wordt uitgevoerd door vrijwilligers, deels opererend in werkgroepverband. Professionals leveren een belangrijke bijdrage in gebieden die door vrijwilligers niet goed kunnen worden onderzocht (o.a. vliegtuigtellingen van Eider en zee-eenden in de Waddenzee). Er wordt gewerkt met vaste telgebieden die overdag of (getijdengebieden) rond het tijdstip van hoogwater integraal worden geteld. De werkwijze is vastgelegd in een handleiding. De telresultaten worden overwegend ingevoerd via de website van Sovon, waarbij ze geautomatiseerd worden gecontroleerd en gesignaleerde uitbijters aanleiding vormen tot navraag bij tellers.

Hoewel het grootste deel van de monitoringgebieden maandelijks wordt geteld, lukt dit niet in alle gevallen. Daarom worden voor het bepalen van trends ontbrekende tellingen bij-geschat volgens een vaste systematiek, op grond van de verhoudingen tussen de gemiddelde aantallen in (a) het telgebied en de overige gebieden, (b) de ontbrekende maand en de andere maanden en (c) het ontbrekende jaar en de overige jaren in de reeks. Op basis van de aangevulde dataset worden trends berekend met het programma TrendSpotter (Soldaat *et al.*, 2007). Deze trends (periode 2004/2005–2013/2014), zowel landelijk als voor de Provinsje Fryslân, zijn in de tabellen ook gepresenteerd volgens de standaard NEM-trendclassificatie. Onbetrouwbare en onwaarschijnlijke trends, op basis van de zogenaamde plausibiliteitscontrole van het CBS, zijn hierbij buiten beschouwing gelaten. Dit geldt vooral voor schaars voorkomende watervogels.



---

Voor dit rapport is met name relevant dat de telgegevens ook zijn gebruikt om een indicatie te geven van de populatiegrootte van watervogels. Daartoe zijn per maand en per jaar de getelde en bij-geschatte aantallen in de monitoringgebieden, de getelde en bij-geschatte aantallen in de overige telgebieden (waaronder die geteld tijdens de midwintertelling) en een schatting van de aantallen in niet getelde gebieden gesommeerd. De extrapolatie voor niet getelde gebieden is gebaseerd op een regressiemodel waarin het voorkomen per soort, maand, jaar en regio wordt geschat op grond van de terreinkenmerken van deze gebieden. Deze berekening is uitgevoerd voor de maanden september t/m april van de vijf telseizoenen 2009/2010 tot en met 2013/2014.

Voor de groep schaarse watervogels (in de tabellen weergegeven in een apart tabblad) hebben we deze bij-schattingen niet uitgevoerd, omdat hun relatief zeldzame voorkomen niet goed op deze manier te voorspellen is (veel toevaleffecten). Hier is daarom met de getelde aantallen gewerkt voor zowel Nederland als Fryslân. De aantallen representeren dus een minimumschatting, aan de aandelen kan meer waarde worden gehecht.

De hierboven genoemde schattingen van de totale aantallen verblijvende watervogels in getelde en niet getelde gebieden geven de compleetste informatie en zijn het best bruikbaar om de pleisterende aantallen watervogels in Fryslân af te zetten tegen die in geheel Nederland. Van belang is daarbij dat de cijfers voor Fryslân en overig Nederland op dezelfde wijze tot stand zijn gekomen, zodat eventuele afwijkingen van de werkelijkheid ook grotendeels zullen overeenkomen en daardoor relatief weinig invloed hebben op het berekende *aandeel* van de Provinsje Fryslân. De berekende aandelen kunnen dus als 'betrouwbaarder' worden beschouwd dan de landelijke en provinciale aantalschattingen, die met veel meer onzekerheden omgeven zijn.

Om een overzicht te maken van het belang van de Provinsje Fryslân zijn op deze gegevens de volgende bewerkingen uitgevoerd:

- De gegevens zijn verdeeld in een voorjaarstrekperiode (maart t/m mei), een najaarstrekperiode (juli-oktober) en een midwinterperiode (december-februari), omdat het in deze perioden deels gaat om vogels die behoren tot andere flyway-populaties.
- Voor de aantallen in Nederland en Fryslân zijn eerst de maandgemiddelden per periode per seizoen (2009/2010 t/m 2013/2014) berekend.
- Daarna zijn per periode deze gemiddelden weer gemiddeld en is het minimum- en maximumpercentage in Fryslân uit een van de seizoenen berekend.
- Het gemiddelde maximum in Fryslân is gedeeld door dat voor geheel Nederland, apart per periode. Het belang van Fryslân is uitgedrukt als percentage van het Nederlandse totaal.

De minimum- en maximumpercentages geven een beeld van de schommelingen in aantallen en aandelen tussen seizoenen, in afhankelijkheid van winterweer en andere factoren. In deze periode van vijf jaar kwamen zowel zachte als wat strengere winters voor. De range in aandelen geeft daarmee een completer beeld dan het gemiddelde alleen.

### 3.2.2 Zeldzame broedvogels en kolonievogels

De gegevens zijn afkomstig van het Meetnet Broedvogels, ook onderdeel van het Netwerk Ecologische Monitoring. Het meetnet is een samenwerkingsverband tussen het ministerie van Economische Zaken, het Centraal Bureau voor de Statistiek (CBS), Sovon, provincies en Rijkswaterstaat. Informatie over de opzet, werkwijze en volledigheid van de tellingen is te vinden in de jaarlijkse broedvogelrapportages (recentste Boele *et al.*, 2016). De voor deze rapportage relevantste onderdelen van het Meetnet zijn:

- Tellingen van zeldzame soorten in de belangrijkste kerngebieden van de soort in Nederland en Fryslân. Hierbij wordt de methode van uitgebreide territoriumkartering toegepast, waarbij het aantal territoria een maat is voor het aantal broedparen, zoals beschreven in de telhandleiding.
- Tellingen van (bewoonde) nesten van kolonievogels.

Hoewel het grootste deel van de kerngebieden en kolonies in Nederland en Fryslân jaarlijks wordt geteld voor de meeste soorten, lukt dit niet in alle gevallen. In sommige jaren worden bekende kolonies niet geteld, van sommige soorten zijn niet alle kolonies bekend. Daarom worden voor het bepalen van trends ontbrekende tellingen bij-geschat volgens een vaste systematiek, op grond van de

---

verhoudingen tussen de gemiddelde aantallen in (a) het telgebied en de overige gebieden en (b) het ontbrekende jaar en de overige jaren in de reeks. Op basis van de aangevulde dataset worden trends berekend met het programma TRIM van het CBS. Deze trends (periode 2005–2014), zowel landelijk als voor de Provincie Fryslân, zijn in de tabellen ook gepresenteerd volgens de standaard NEM-trendclassificatie. Onbetrouwbare en onwaarschijnlijke trends, op basis van de zogenaamde plausibiliteitscontrole van het CBS, zijn hierbij buiten beschouwing gelaten. Merk op dat veel soorten te zeldzaam zijn om betrouwbare trends voor te kunnen berekenen.

Voor dit rapport is met name relevant dat de telgegevens ook zijn gebruikt om een indicatie te geven van de populatiegrootte van zeldzame broedvogels. Daartoe zijn per jaar de getelde en bij-geschatte aantallen in de kerngebieden gecombineerd met de getelde aantallen buiten de kerngebieden en opgehoogd met een handmatige schatting van de aantallen in de voor een soort potentieel geschikte, niet getelde gebieden (waarbij losse waarnemingen ter aanvulling zijn gebruikt). Deze berekening is uitgevoerd voor de jaren 2010 tot en met 2014, net als bij de watervogels, voor zowel Nederland als Fryslân (alleen voor de Ooievaar zijn schattingen uit de jaren 2006–2008 gebruikt, omdat recentere cijfers ontbreken). In het bijzonder voor kolonievogels geldt dat onbetrouwbare jaarschattingen, waarbij meer dan 50% van de totalen uit bij-schattingen bestaat, buiten beschouwing blijven in de bepaling van de gemiddelde, minimum- en maximumaantallen over de hele periode. Hierdoor varieert het aantal jaren waarvoor schattingen beschikbaar zijn tussen soorten.

Voor enkele zeer zeldzame soorten zijn de populatieaandelen berekend op basis van *getelde* aantallen in Fryslân en Nederland. Het maken van aantalsschattingen is voor deze soorten gezien hun zeldzame en onvoorspelbare voorkomen niet goed mogelijk (in het kader van de nieuwe vogelatlas zullen deze te zijner tijd wel beschikbaar komen).

### 3.2.3 Weidevogels

Algemene weidevogels worden steekproefsgewijs gevolgd in telgebieden, als onderdeel van het Broedvogel Monitoring Project (BMP) en het Weidevogelmeetnet Fryslân (WMF). De aantallen in de steekproef van telgebieden moeten dus geëxtrapoleerd worden om tot landelijke en provinciale schattingen te komen. Voor Fryslân is dit onlangs uitgevoerd door Nijland & Postma (*Limosa, in druk*), waarbij de gemiddelde dichtheden per soort in elk van de vier door hen onderscheiden beheertypen (gangbaar, beheer, reservaat en akker) in WMF-telgebieden in 2011–2013 zijn vermenigvuldigd met de oppervlakten van die beheertypen in de Provincie als geheel. De in het artikel gepresenteerde populatieschattingen hebben wij voor deze analyse overgenomen (voor zover het de algemene weidevogels betreft) en afgezet tegen landelijke schattingen, om zodoende de in Fryslân aanwezige aandelen te bepalen. De landelijke aantalsschattingen zijn afkomstig uit de recentste Vogelrichtlijnrapportage (van Kleunen *et al.*, 2013) en werden gebaseerd op extrapolaties van landelijke aantallen uit de vorige Broedvogelatlas (1998–2000) met de trendontwikkeling zoals die sinds die jaren heeft plaatsgevonden op basis van de landelijke BMP-trends. We merken op dat in dit geval de schattingen van de Nederlandse en Fryske populaties met verschillende methoden tot stand zijn gekomen, waardoor de berekende aandelen met de nodige voorzichtigheid geïnterpreteerd moeten worden en hooguit indicatief zijn. Bewerking van gegevens van de nieuwe vogelatlas zal naar verwachting op korte termijn betrouwbaardere schattingen opleveren.

## 3.3 Habitatrictlijnsoorten en 'overige' niet-vogelsoorten

### 3.3.1 Relatief aandeel binnen provincie Fryslân

Door het CBS is het aandeel van de provincie Fryslân in de landelijke verspreiding van een groot aantal soorten (per soort) berekend aan de hand van de uitkomsten van de occupancy (occ) modellering. Het aantal km-hokken dat bezet is in Fryslân, is hierbij gedeeld door het aantal km-hokken dat wordt bezet in heel Nederland. De data zijn afkomstig van de NDFF. Het CBS heeft resultaten geleverd van het jaar 1990 t/m 2014.

---

Van de Habitatrichtlijn-soorten Annex II is door Alterra ook het relatieve aandeel berekend voor de periode 2007–2011, vergelijkbaar met de periode waarvoor is gerapporteerd in de laatste Art. 17 rapportage naar de Europese Commissie.

De Vlinderstichting heeft tevens voor een aantal vlindersoorten voor de periode 2007–2011 m.b.v. de NDFF data het gemiddelde relatieve voorkomen in Fryslân geleverd (NB dit is niet o.b.v. occupancy - modelling).

In geval er voor deze soorten ook door het CBS m.b.v. occupancy-modelling een relatief voorkomen is berekend, zijn die resultaten gebruikt. Maar wanneer de door het CBS gebruikte occupancy-modelling geen bruikbaar resultaat gaf, is gekozen om deze cijfers wel te gebruiken (zijnde 'the next good thing').

Een gebrek aan data in combinatie met de beperkte opdracht (qua budget en tijd) leidt ertoe dat voor een groot aantal soorten het niet mogelijk is om het relatieve aandeel van Fryslân te bepalen. Dat geldt in het bijzonder voor plantensoorten (aan het eind van 2016 zal dit wel mogelijk worden) en voor alle soorten die op de Rode Lijsten staan (categorie "bedreigd" of "ernstig bedreigd") (artikel 1.12c). Het gaat daarbij vooral om paddenstoelen.

### 3.3.2 Relatief aandeel binnen het Natura 2000-netwerk en het Natuurnetwerk Nederland binnen provinsje Fryslân

Tevens is door Alterra de lijst met relatief voorkomen van soorten binnen provinsje Fryslân aangevuld op basis van beschikbare gegevens over het relatieve aandeel van de Habitatrichtlijnsoorten Annex II binnen en buiten Natura 2000-gebieden en het Natuurnetwerk Nederland. Voor de berekening van het voorkomen van deze soorten binnen en buiten Natura 2000-gebieden en het Natuurnetwerk Nederland (NNN) heeft Alterra gegevens opgevraagd bij de NDFF. Deze NDFF-data zijn omgezet naar 1 km-hokken en aan deze 1 km-hokken is een kenmerk "binnen" of "buiten" Natura 2000-gebieden (N2K) en "binnen" of "buiten" het Natuurnetwerk Nederland (NNN) gekoppeld. Indien een Natura 2000-gebied op de grens van Fryslân lag, is er gerekend met het deel van de km-hokken die binnen Fryslân valt. De berekening van het aandeel binnen en buiten Natura 2000-gebieden is daarom gedaan met oppervlakte eenheid "m<sup>2</sup>". Voor het NNN is dezelfde eenheid gehanteerd. Met deze gegevens is berekend in hoeverre de soort in Fryslân binnen en buiten Natura 2000-gebieden en het NNN voorkomt. Dit is uitgedrukt in percentages.

Tabel 1

De soorten waarvan verspreidingsgegevens zijn opgevraagd bij het NDFF. Het betreft de in Fryslân voorkomende soorten waarover in de Art. 17 rapportage is gerapporteerd.

Nederlandse naam	Wetenschappelijke naam	ANNEX II (HR)	ANNEX IV (HR)	ANNEX V (HR)	Art. 3.10 (NBwet)
Kamsalamander	Triturus cristatus	x	x		
Bever	Castor fiber	x	x		
Bittervoorn	Rhodeus sericeus amarus	x			
Bruinvis	Phocoena phocoena	x	x		
Drijvende waterweegbree	Luronium natans	x	x		
Fint (Visserijwet)	Alosa fallax	x		x	
Gestreepte waterroofkever	Graphoderus bilineatus	x	x		
Gevlekte witsnuitlibel	Leucorrhinia pectoralis	x	x		
Gewone zeehond	Phoca vitulina	x		x	x
Grijze zeehond	Halichoerus grypus	x		x	x
Groenknolorchis	Liparis loeselii	x	x		
Grote modderkruiper	Misgurnus fossilis	x			x
Grote vuurvliinder	Lycaena dispar ssp. batava	x	x		x
Kleine modderkruiper	Cobitis taenia	x			
Meervleermuis	Myotis dasycneme	x	x		
Nauwe korfslak	Vertigo angustior	x			
Noordse Woelmuis	Microtus oeconomus arenicola	x	x		
Otter	Lutra lutra		x		
Platte schijfhoren	Anisus vorticulus	x	x		
Rivierdonderpad	Cottus gobio	x			
Rivierprik	Lampetra fluviatilis	x		x	
Tonghaarmuts	Orthotrichum rogeri	x			
Zeeprik (Visserijwet)	Petromyzon marinus	x			
Zeggekorfslak	Vertigo moulinsiana	x			

Het relatief voorkomen en het aandeel binnen en buiten N2K-gebieden van de soorten (excl. vogels) zijn door experts van de PGO's (Vlinderstichting, Stichting Anemoon, Ravon, Floron, Zoogdierverseniging) beoordeeld op plausibiliteit. In het geval een expert de resultaten niet plausibel achtte, is de schatting van de expert aangehouden.

Het CBS heeft voor een aantal soorten vlinders en libellen (alle vallend onder het beleid van SNL/WMBN) het aandeel binnen N2K-gebieden en NNN in Fryslân berekend op basis van occupancy-modelling. Er is een zeker gebrek aan data dat bij deze berekening kan leiden tot een (beperkte) overschatting. Om misinterpretatie te voorkomen, is in alle gevallen waar de uitspraak te absoluut kan worden opgevat (100% binnen of buiten N2K-gebieden of NNN), deze vervangen door een marge (90-100%).

### 3.3.3 Landelijke en provinciale trends in verspreiding

Door het CBS is er tevens een trendberekening uitgevoerd o.b.v. de verspreidingsdata van soorten (uit het NDFF). Dit is gedaan voor de periode 1990–2014. Het CBS heeft alleen de trends geleverd die plausibel (onder voorbehoud), of tenminste matig plausibel zijn. Onbetrouwbare en onwaarschijnlijke trends zijn hierbij buiten beschouwing gelaten. De plausibiliteit hangt af van:

1. significantie van de trend (onzekere trends krijgen sowieso het label "niet plausibel");
2. overeenstemming trendbeoordeling soort in Friesland met trendbeoordeling landelijk ;
3. overeenstemming trendbeoordeling soort in Friesland met trendbeoordeling andere provincies;
4. overeenstemming trendbeoordeling aantalstrend (pop) met trendbeoordeling verspreidingstrend (occ), indien beide voorhanden.

---

## 3.4 Habitattypen

Alterra heeft voor de habitattypen van Annex I van de Habitatrichtlijn berekend wat het relatieve voorkomen is in Fryslân t.o.v. het voorkomen in heel Nederland. Dit is gedaan o.b.v. de verspreidingsgegevens die voor de art. 17-rapportage zijn gegenereerd op 1\*1 km hokniveau. Voor de Habitatrichtlijn artikel 17-rapportage worden door de EC kaarten gevraagd met de **verspreiding** van habitattypen. Alterra heeft deze kaarten geproduceerd op basis van vegetatiegegevens uit de Landelijke Vegetatiedatabank in combinatie met andere type (contextuele) data (bv. FGR's, floradistricten etc.) met geautomatiseerde procedures. Waar habitattypenkaarten van goede kwaliteit beschikbaar zijn die (ook) gebruikt. De resultaten worden altijd met habitattypenexperts besproken. Deze kaarten zijn op 1\*1 km beschikbaar en worden 10\*10 km naar EC gerapporteerd (deze zijn ook opgenomen in de habitattypenprofielen, zie <http://www.synbiosys.alterra.nl/natura2000/gebiedendatabase.aspx?subj=profielen>).

Er is niet direct gebruikgemaakt van de habitattypenkaarten, aangezien die alleen beschikbaar zijn van de Natura 2000-gebieden. Indirect is hier wel gebruik van gemaakt, aangezien deze zijn toegepast voor de verspreidingskaarten van de habitattypen ten behoeve van de Habitatrichtlijnrapportage artikel 17. Verspreiding is nadrukkelijk ook iets anders dan oppervlakte van een habitatype. De verspreiding geeft aan waar het habitatype voorkomt binnen bijvoorbeeld Nederland of Europa. Het oppervlakte geeft aan in welke omvang het habitatype voorkomt binnen bijvoorbeeld Nederland of het Natura 2000-gebied. De betekenis van Fryslân is in dit rapport nadrukkelijk uitgewerkt als relatieve verspreiding (net als bij de soorten) en niet als de relatieve oppervlakte.

# 4 Resultaten

## 4.1 Toelichting op de tabellen

De gegevens zijn opgeslagen in een Excelbestand bestaande uit de volgende worksheets:

1. Vogelrichtlijnsoorten (worksheets watervogels en broedvogels)
2. Habitatrichtlijnsoorten en 'overige soorten'
3. Habitattypen
4. Biotopen van de vogelrichtlijnsoorten
5. Legenda (afzonderlijk voor de eerste vier worksheets)

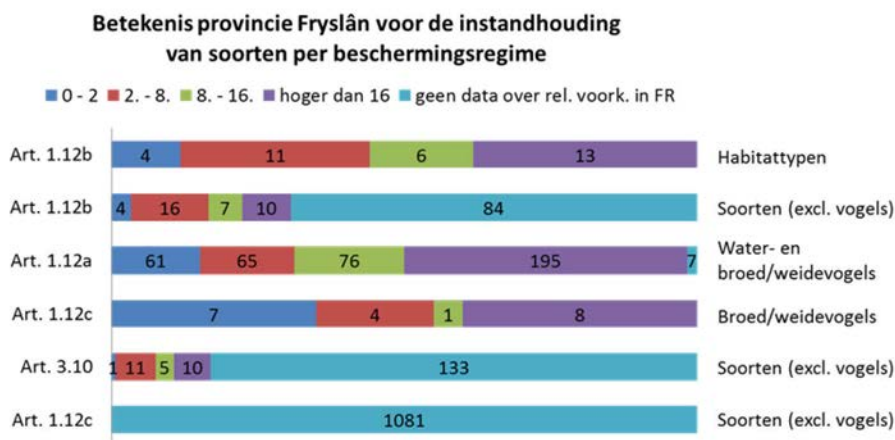
## 4.2 Analyse-mogelijkheden

### 4.2.1 Aantal soorten per beschermingsregime binnen provinsje Fryslân

Op basis van de tabellen kunnen verschillende typen analyses worden uitgevoerd. Om te beginnen kan worden berekend hoeveel beschermde soorten er per soortgroep onder welk beschermingsregime in Fryslân voorkomen. (Zie Tabel 2 (aparte bladzijde bij bijlage)).

### 4.2.2 Betekenis provinsje Fryslân op basis van relatief aandeel ten opzichte van Nederland

Door categorieën te onderscheiden in het relatief voorkomen van soorten en habitattypen binnen provinsje Fryslân ten opzichte van de rest van Nederland, kan inzicht worden verkregen in de betekenis van provinsje Fryslân voor de instandhouding van soorten en habitattypen. Waar exact de drempelwaarden gelegd worden, is vrij arbitrair en heeft niet direct een ecologische betekenis. Het gaat hier om de relatieve betekenis (en opzichte van andere provincies en niet om de absolute betekenis. Onderstaande tabel (Tabel 3) laat zien hoeveel habitattypen of soorten relatief veel of weinig voorkomen in Fryslân, in vier categorieën : 0–2%, 2–8%, 8–16% en 16–100%. Het oppervlak van Fryslân ten opzichte van Nederland is ongeveer 8%; die arbitraire grens is in deze categorieën dus terug te vinden.

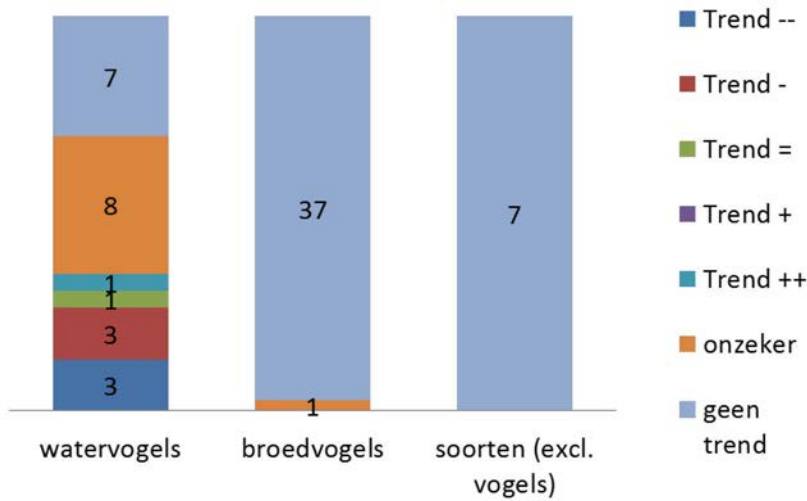


Let op: voor soorten (excl. vogels) zijn er dus nog een onbekend aantal soorten die mogelijk wel voorkomen in FR, maar waar we momenteel geen gegevens van paraat hebben.

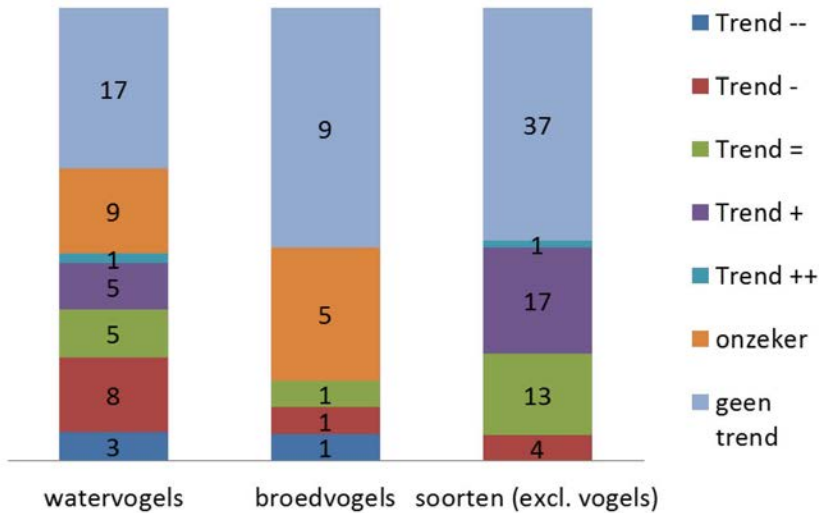
### 4.2.3 Relatief voorkomen in relatie tot provinciale trends

In het Excelbestand staan voor vele vogelsoorten (en een groot aantal andere soorten) zowel gegevens over het relatieve aandeel van Fryslân als de trend in de provinsje. Een combinatie zoals in onderstaande tabellen, geeft een beeld van die soorten waar het in Fryslân relatief goed of slecht mee gaat en de mate van betekenis van Fryslân. Een dergelijke combinatie van gegevens geeft de mogelijkheid voor Fryslân om prioriteiten te stellen.

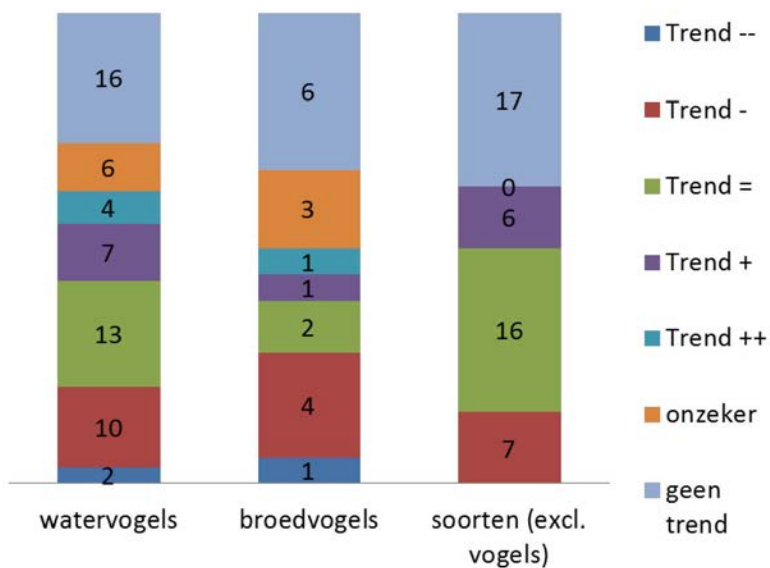
**Trend van categorie 0 – 2% relatief voorkomen in FR.**



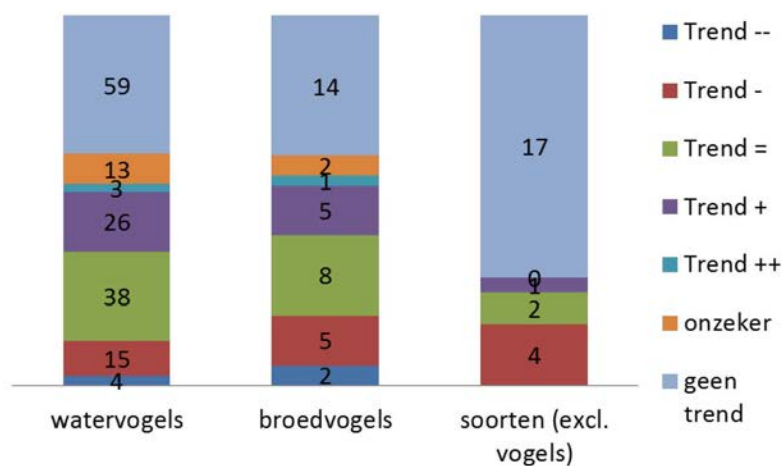
**Trend van categorie 2 - 8% relatief voorkomen in FR.**



### Trend van categorie 8 - 16% relatief voorkomen in FR.



### Trend van categorie hoger dan 16% relatief voorkomen in FR.





---

## 5 Discussie en aanbevelingen

### 5.1 Ontbreken van soortenlijsten in de Rijksnatuurvisie 2014

Er is onduidelijkheid over artikel 1.12 c. Er is namelijk geen soortenlijst toegevoegd aan Rijksnatuurvisie 2014 (zie paragraaf 2.2), noch is aangegeven welke Rode Lijst Statussen onder 1.12c vallen. Voor deze opdracht hebben we het zo geïnterpreteerd dat de Rode Lijst Status/categorieën "bedreigd" en "ernstig bedreigd" onder artikel 1.12c vallen.

De provincie wordt aangeraden om gezamenlijk met de andere provincies in overleg te gaan met het ministerie van EZ, zodat er een gezamenlijke en eenduidige interpretatie van de wettekst ontstaat.

### 5.2 Verschil tussen begrippen staat van instandhouding en Rode lijst status

De staat van instandhouding is iets anders dan Rode lijststatus. Alleen van de Habitatrichtlijnsoorten en habitattypen is de staat van instandhouding beoordeeld voor de periode 2006–2012 op grond van artikel 17 van de Habitatrichtlijn (zie paragraaf 2.2.1). Voor de Vogelrichtlijnsoorten is een beoordeling uitgevoerd voor het formuleren van de landelijke instandhoudingsdoelen in het Natura 2000-doelendocument uit 2006, maar daarna niet meer geactualiseerd.

### 5.3 Kwaliteit gegevens en gebruik van expertkennis

De beschikbaarheid en de kwaliteit van gegevens verschillen sterk per soort en soortgroep. Ook voor habitattypen is de kwaliteit van gegevens verschillend.

Het gebruik van expertkennis blijft belangrijk bij de interpretatie van de resultaten van de gegevensanalyse. Dus is de inzet van soorten- en habitattypenexperts erg belangrijk.

Occupancy modelling geeft afwijkende resultaten bij de meer zeldzame soorten. Hier moest worden teruggegrepen op verspreidingsgegevens uit de NDFF en/of expertkennis.

Voor "algemene broedvogels" en "plantensoorten" zijn nu geen gegevens in de Excelbestanden opgenomen door gebrek aan actuele data in combinatieberekeningen. Dit is een beperking in de bruikbaarheid van het Excelbestand voor het bepalen van de betekenis van Fryslân over het totaal aan soorten. Eind 2016 zullen deze data en berekeningen wel beschikbaar komen. Fryslân wordt aangeraden dit te zijner tijd wel in het bestand te laten opnemen.

In overleg met Fryslân is nu geen analyse gedaan van het relatieve aandeel van Fryslân voor vele soorten die op de Rode Lijsten staan (categorieën "bedreigd" en "ernstig bedreigd"). Naar verwachting is het mogelijk om met inzet van expert judgement wel een grove uitspraak te doen – de experts hebben voor het opstellen van de Rode Lijsten een redelijk inzicht verkregen over de regionale beelden. Fryslân wordt aangeraden dit in elk geval te laten analyseren voor die soorten waar de verwachting is dat de nodige bescherming van die soorten buiten het al "bestaande beschermingsgebied" zal liggen (een bekend voorbeeld zijn de zogenaamde "wasplaten" (soorten paddenstoelen) die juist voorkomen op zeer oude graslandjes; meestal liggen deze verspreid in het agrarische land en niet in N2K-gebied of NNN).

---

## 5.4 Beoordelingscriteria en drempelwaarden

Er zijn meer criteria die meegewogen zouden moeten worden bij de beoordeling van de betekenis van Fryslân voor de instandhouding van soorten dan het relatieve aandeel, bijvoorbeeld niet ligging binnen het verspreidingsgebied van een soort (mate van isolatie) en ecologische variatie van habitattypen (zie paragraaf 3.1).

De toe te passen drempelwaarden voor onderscheid tussen groot en minder groot belang zijn arbitrair; het gaat namelijk om 'relatieve' en niet om 'absolute' waarden en daarom is afstemming tussen provincies wenselijk, zo niet noodzakelijk. Afstemming met beoordelingen van het relatieve belang van de Natura 2000-gebieden voor de instandhouding van soorten en habitattypen in het Standaardgegevensformulier Natura 2000 is ook wenselijk.

---

# Literatuur

Europese Commissie (2011a) Assessment and reporting under Article 17 of the Habitats Directive. Reporting Formats for the period 2007-2012, May 2011.

Europese Commissie (2011b) UITVOERINGSBESLUIT VAN DE COMMISSIE van 11 juli 2011 betreffende een gebiedsinformatieformulier voor Natura 2000-gebieden C(2011) 4892 (2011/484/EU).

Ministerie van Economische Zaken (2014a) Rijksnatuurvisie 2014. Natuurlijk verder. Ministerie van Economische Zaken, Den Haag.

Ministerie van Landbouw, Natuur en Voedselkwaliteit (2006) Natura 2000-doelendocument. Duidelijkheid bieden, richting geven en ruimte laten. Ministerie van Landbouw, Natuur en Voedselkwaliteit, Den Haag.

Schmidt, A.M. en A.S. Adams (2015) Documentatie Habitatrichtlijn-rapportage artikel 17, 2007-2012. WOt technical report nr. 55, WOt unit Natuur en Milieu, Wageningen.

Van Kleunen A., van, Roomen M., van Winden E., Zoetebier D., Boele A., Sierdsema H., van Turnhout C., Hornman M. & Hustings F. (2013) Toelichting op geleverde vogelinformatie voor de Vogelrichtlijnrapportage 2008-2012. Sovon-notitie 2013-110. Sovon Vogelonderzoek Nederland, Nijmegen.

# Bijlage 1

Tabel 2

Aantal beschermde soorten in Nederland per soortgroep en per beschermingsregime van de Wet natuurbescherming. Een soort kan onder meerdere beschermingsregimes vallen. Tussen haakjes staat het aantal soorten weergegeven waarvan met zekerheid is vastgesteld dat deze in Fryslân voorkomen. Daar waar (?) staat, is door gebrek aan data/onderzoek nu niet vastgesteld hoeveel soorten in Fryslân voorkomen.

Soortgroepen	Artikel 1.12a VR	Artikel 1.12b Annex II HR	Artikel 1.12b Annex IV HR	Artikel 1.12b Annex V HR	Artikel 1.12.c (art.1.5)	Artikel 3.10 Onderdeel A Wet NB	Artikel 3.10 Onderdeel B Wet NB
Broedvogels	110 (110)						
Watervogels	114 (114)						
Amfibieën		2 (1)	7 (4)	3 (3)		8 (5)	
Aquatische mollusken		1 (1)	1 (1)		9 (?)		
Bijen					73 (?)		
Bloedzuigers				1 (0)			
Dagvlinders		5 (1)	5 (1)			23 (10)	
Haften					7 (?)		
Hommels					10 (?)		
Kokerjuffers					18 (?)		
Kevers		2 (1)	2 (1)			1 (0)	
Krekels					1 (?)		
Libellen		2 (1)	7 (5)			8 (1)	
Mossen		2 (1)		36 (0)	74 (?)		
Nachtvlinder		1 (0)	1 (0)				
Orchideeën		1 (1)	1 (1)				5 (?)
Paddenstoelen					730 (?)		
Planten		2 (1)	2 (1)	7 (0)	127 (?)		71 (?)
Platwormen					2 (?)		
Reptielen			3 (2)			4 (4)	
Schaaldieren				1 (0)		1 (0)	
Sprinkhanen					3 (?)		
Steeenvliegen					4 (?)		
Terrestrische mollusken		2 (2)		1 (0)	15 (?)		
Vissen		10 (6)		5 (1)	7 (?)	6 (1)	
Vleermuizen		3 (1)	15 (10)				
Zoogdieren		5 (5)	6 (4)	4 (1)	1 (?)	(6)	



---

Alterra Wageningen UR  
Postbus 47  
6700 AA Wageningen  
T 0317 48 07 00  
[www.wageningenUR.nl/alterra](http://www.wageningenUR.nl/alterra)

Alterra-rapport 2734  
ISSN 1566-7197



---

Alterra Wageningen UR is hét kennisinstituut voor de groene leefomgeving en bundelt een grote hoeveelheid expertise op het gebied van de groene ruimte en het duurzaam maatschappelijk gebruik ervan: kennis van water, natuur, bos, milieu, bodem, landschap, klimaat, landgebruik, recreatie etc.

De missie van Wageningen UR (University & Research centre) is 'To explore the potential of nature to improve the quality of life'. Binnen Wageningen UR bundelen 9 gespecialiseerde onderzoeksinstituten van stichting DLO en Wageningen University hun krachten om bij te dragen aan de oplossing van belangrijke vragen in het domein van gezonde voeding en leefomgeving. Met ongeveer 30 vestigingen, 6.000 medewerkers en 9.000 studenten behoort Wageningen UR wereldwijd tot de aansprekende kennisinstellingen binnen haar domein. De integrale benadering van de vraagstukken en de samenwerking tussen verschillende disciplines vormen het hart van de unieke Wageningen aanpak.

---



To explore  
the potential  
of nature to  
improve the  
quality of life



Alterra Wageningen UR  
Postbus 47  
6700 AA Wageningen  
T 317 48 07 00  
[www.wageningenUR.nl/alterra](http://www.wageningenUR.nl/alterra)

Alterra-rapport 2734  
ISSN 1566-7197

Alterra Wageningen UR is hét kennisinstituut voor de groene leefomgeving en bundelt een grote hoeveelheid expertise op het gebied van de groene ruimte en het duurzaam maatschappelijk gebruik ervan: kennis van water, natuur, bos, milieu, bodem, landschap, klimaat, landgebruik, recreatie etc.

De missie van Wageningen UR (University & Research centre) is 'To explore the potential of nature to improve the quality of life'. Binnen Wageningen UR bundelen 9 gespecialiseerde onderzoeksinstituten van stichting DLO en Wageningen University hun krachten om bij te dragen aan de oplossing van belangrijke vragen in het domein van gezonde voeding en leefomgeving. Met ongeveer 30 vestigingen, 6.000 medewerkers en 9.000 studenten behoort Wageningen UR wereldwijd tot de aansprekende kennisinstellingen binnen haar domein. De integrale benadering van de vraagstukken en de samenwerking tussen verschillende disciplines vormen het hart van de unieke Wageningen aanpak.

