

CENTRAAL INSTITUUT VOOR LANDBOUWKUNDIG ONDERZOEK

PUBLICATIE VAN HET DROOGLABORATORIUM, NO. 23

GEBOUWEN VOOR GRASDROGERIJEN

DOOR

PROF. IR J. J. I. SPRENGER

2162450

# GEBOUWEN VOOR GRASDROGERIJEN

DOOR

PROF. IR J. J. I. SPRENGER

DEZE PUBLICATIE IS BEDOELD ALS HANDLEIDING VOOR DE ONTWERPER VAN HET GEBOUW VOOR EEN DROGERIJ.

HET HANDSCHRIFT WERD DOORGEZIEN EN AANGEVULD DOOR DE HEER O. VAN BRUGGEN, ARCHITECT BIJ DE COMMISSIE VOOR DE BEWARING VAN AARDAPPELEN, WAARVOOR HEM HIERBIJ ONZE ERKENNELIJKHEID WORDT BETUIGD.

## INLEIDING

EEN GRASDROGERIJ IS IN WEZEN EEN FABRIEKJE OP HET PLATTELAND, EN DEZE PRIMAIRE DOELSTELLING ZAL IN HET PROJECT TOT UITDRUKKING MOETEN KOMEN.

HET IS GEBRUIKELIJK, EEN DERGELIJK GEBOUW IN 10 JAREN AF TE SCHRIJVEN, EN DAAROM BEHOREN DE STICHTINGSKOSTEN TOT HET STRIKT NOODZAKELIJKE TE WORDEN BEPERKT, AANGEZIEN ZIJ ANDERS TE ZWAAR OP DE EXPLOITATIE Zouden DRUKKEN. EEN DOELMATIGE INRICHTING ZAL STEEDS DE VOORRANG MOETEN VERKRIJGEN BOVEN EEN FRAAIE AESTHETISCHE VORMGEVING.

DE EIGENLIJKE DROGERIJ BEDOELT NIETS ANDERS TE ZIJN DAN EEN BESCHERMING VAN DE WERKLIEDEN, MACHINES EN HET GEDROOGDE PRODUCT TEGEN REGEN EN TOCHT. IN DE VERENIGDE STATEN WORDEN DE DROGERS VAAK IN DE OPEN LUCHT OPGESTELD, DOCH DIT ZOU IN ONS KLIMAAT BEZWAARLIJK GAAN. HET DROOGSEIZOEN LOOPT VAN HALF APRIL TOT HALF NOVEMBER, EN DES WINTERS LIGGEN DE DROGERS STIL; DE DROGERIJ BEHOEFT DUS NIET VERWARMD TE WORDEN. DAAROM KUNNEN DE WANDEN DOELMATIG WORDEN SAMENGESTELD UIT EEN GECONSTRUEERD STALEN GERAAMTE, MET HALFSTEENS BAKSTEENVULLING, AFGEVOEGD DOCH ZONDER PLEISTERWERK, EEN DOORGAANDE BETON-VOETINGMUUR MET EEN LICHT BEWAPENING ALS FUNDAMENT VERDIENST AANBEVELING. WAAR DE BODEMCONDITIES ZULKS WENSELIJK MAKEN, ZULLEN DE STEUNPUNTEN EN ENKELE MACHINEFUNDERINGEN (IN DE EERSTE PLAATS DIE VOOR HAMERMOLEN, PERS EN VENTILATOR) DIENEN TE WORDEN ONDERHEID.

HET IS VOOR HET BEDRIJF ZEER LASTIG, INDIEN DE DAKCONSTRUCTIE OP KOLOMMEN BINNEN IN DE DROGERIJ DRAAGT; DIT DIENST DAN OOK TE WORDEN VERMEDE. TEN EINDE DE DAKSPANTEN LICHT TE KUNNEN UITVOEREN, ZAL DE BREEDTE VAN HET GEBOUW DUS ZOVEEL MOGELIJK MOETEN WORDEN BEPERKT. DE DAKBEDEKKING KAN BESTAAN UIT PANNEN OP PANLATTEN ZONDER DAKBESCHOT, UIT RUBEROÏD OF EEN DERGELIJK DAKVILT OP BOARD, DAN WEL UIT GEGOLFDE ETERNIETPLATEN; DE LICHTSTE CONSTRUCTIE IS IN DIT GEVAL DE BESTE.

ALS VLOERBEDEKKING WORDT MEESTAL EEN BETONVLOER, DAN WEL EEN BETONTEGELVLOER AANGETROFFEN. EEN VLOER, VAN LEEM MET KALK GESTAMPT, ZOU OOK WEL BRUIKBAAR ZIJN.

DE AFMETINGEN DER MACHINE-FUNDERINGEN ALSMEDE VAN DE SPARINGEN VOOR DE BOUTGATEN, WORDEN STEEDS DOOR DE FABRIKANT OPGEGEVEN.

ZEER VAAK WORDT NAAST DE EIGENLIJKE DROGERIJ EEN OPSLAGRUIMTE OF MAGAZIJN AANGETROFFEN, WAARIN HET GEDROOGDE GRAS BEWAARD WORDT. DIT PRODUCT IS TAMELIJK GEVOELIG VOOR VOCHT, EN DAAROM ZULLEN HIER AAN DE MUURCONSTRUCTIE

WAT HOGERE EISEN DIENEN TE WORDEN GESTELD, VOORAL INDIEN HET EEN HANDELSDROGERIJ BETREFT, EEN DUBBELE HALFSTEENS-MUUR MET EEN SPOUW GEEFT VERMOEDELIJK DE BESTE OPLOSSING. HET GEDROOGDE PRODUCT WORDT OPGESLAGEN IN BALEN VAN 40 - 50 KG (+ 60 x 60 x 60 CM), OF IN PAPIEREN ZAKKEN 35 - 50 KG; TE REKENEN IS OP EEN VLOERBELASTING, GROOT 1 TON/M<sup>2</sup>. DE VLOERCONSTRUCTIE ZAL AAN DE VOORWAARDE MOETEN VOLDOEN, DAT ZIJ DICTH IS TEGEN OPZUIGEN VAN GRONDWATER.

DE ERVARING HEEFT UITGEWEZEN, DAT IN HET MAGAZIJN NOG AL ENIG BRANDGEVAAR AANWEZIG IS. DAAROM BEHOREN BEIDE RUIMTEN DOOR EEN BRANDMUUR MET -DEUR GESCHIEDEN TE WORDEN, TERWIJL IN HET MAGAZIJN EEN BRANDSLANG BESCHIKBAAR BEHOORT TE ZIJN. IN DE DROGERIJ KOMT OOK WEL EENS BRAND VOOR, DOCH DAN MEESTAL BINNEN DE DROGER, WELKE EEN GESLOTEN STAALCONSTRUCTIE IS, EN DIE MEN DAN RUSTIG LAAT UITBRANDEN. ENKELE FABRIKATEN DROGERS ZIJN ZELFS VAN EEN BLUSLEIDING VOORZIEN.

EEN DERGELIJKE BRAND GAAT MEESTAL MET STERKE ROOKONTWIKKELING GEPAARD, EN DAAROM DIENT IN DE KAP VAN DE DROGERIJ EEN BEHOORLIJKE VENTILATIE - BIJ VOORKEUR DOOR EEN FAN - MOGELIJK TE ZIJN. OOK MET HET OOG OP DE TEMPERAATUUR IN DE DROGERIJ IS ZULKS ZEER GEWENST. BIJ RUIMTEN MET EEN VLAK PLAFOND ZAL HET AANBEVELING VERDIENEN, VOOR VENTILATIE IN DE BUITENMUREN, ZO HOOG MOGELIJK AAN DE PLAFONDZIJDE, NAAR BINNEN KLEPPENDE RAAMPJES AAN TE BRENGEN, VOORZIEN VAN TOCHTWANGEN AAN DE ZIJKANTEN.

EEN NOG AL EENS VOORKOMEND GEVAL IS, DAT MEN EEN DROGERIJ INRICHT MET ÉÉN DROGER, DOCH HET GEBOUW VOLDOENDE RUIM ONTWERPT, OM ER IN DE TOEKOMST EEN TWEDE DROGER TE KUNNEN BIJPLAATSEN. DEZE, IN HET BEGIN OVERTOLLIGE, RUIMTE WORDT DAN VOOR OPSLAG GEBRUIKT, ZODAT DAN DROGER EN MAGAZIJN NIET GESCHIEDEN ZIJN. IN VERBAND MET DE TIJDELIJKE AARD VAN DEZE TOESTAND BESTAAT ER GEEN REDEN, HIERVOOR SPECIALE MAATREGELEN TE TREFFEN.

MET INGANG VAN 1 JANUARI 1950 KAN HET RIJK ONDER BEPAALDE VOORWAARDEN VOOR DE BOUW VAN NIEUWE GROENVOEDERDROGERIJEN SUBSIDIE VERLENEN TOT MAXIMAAL HET ÉÉNDERE DEEL DER STICHTINGSKOSTEN. WAT DE GEBOUWEN BETREFT, HEEFT DE SUBSIDIE-COMMISSIE ZICH OP HET STANDPUNT GESTELD, DAT HET VOOR SUBSIDIE IN AANMERKING KOMENDE DEEL DER BOUWKOSTEN NIET HOGER ZAL MOGEN ZIJN DAN OVEREENKOMSTIG DE VOLGENDE BEREKENING:

A. VOOR EEN VAN DEN BROEK-DROGERIJ, CAP. 512 KG/H:

RUIMTE VOOR DROGER, KANTOOR, SCHAFTLOKAAL ETC.	200 M <sup>2</sup>
PAKHUISRUIMTE VOOR EEN HANDELSDROGERIJ	300 M <sup>2</sup>
OF: IDEM VOOR EEN LOONDROGERIJ	150 M <sup>2</sup>

B. VOOR EEN TEMPLEWOOD II-DROGERIJ, CAP. 228 KG/H:

RUIMTE VOOR DROGER, KANTOOR, SCHAFTLOKAAL ETC.	115 M <sup>2</sup>
PAKHUISRUIMTE VOOR EEN HANDELSDROGERIJ	150 M <sup>2</sup>
OF: IDEM VOOR EEN LOONDROGERIJ	75 M <sup>2</sup>

HET OP DEZE WIJZE BEREKENDE OPPERVLAKE WORDT VERMENIGVULDIGD MET EEN EENHEIDSPRIJS PER M<sup>2</sup>, WELKE F. 120,- VOOR GEBOUWEN OP STAAL GEFUNDEERD, EN F. 140,- BIJ EEN PAALFUNDERING BEDRAAGT.

INDIEN HET GEBOUW BIJ DE STICHTING GROTER WORDT UITGEVOERD MET HET OOG OP LATERE UITBREIDING, WORDEN DE BOVENSTAANDE NORMEN VOOR ÉÉN DROGER AANGEHOUDEN. WORDT LATER EEN TWEEDE DROGER AANGESCHAFT, DAN KAN ALS DAN VOOR DE EXTRA RUIMTE AANVULLENDE SUBSIDIE WORDEN VERLEEND.

DE BOVENSTAANDE NORMEN, AANGEVULD DOOR DE HIERACHTER AFGEDRUKTE ONTWERP-SCHETSEN, GEVEN ENIG DENKBEELD OMTRENT DE GROOTTE VAN HET GEBOUW EN VAN DE BOUWKOSTEN BIJ EEN EENVOUDIG ONTWERP EN ZUINIGE UITVOERING,

IN HET ONDERSTAANDE WORDEN VERDER NOG ENKELE MEDELINGEN GEDAAN OVER SPECIALE MACHINE-ONDERDELEN OF INSTALLATIES; HET IS ONDOENLIJK GEBLEKEN, ALLE VOORKOMENDE GEVALLEN VOLLEDIG TE BESCHOUWEN, ZODAT MEN DE HIERONDER GE-GEVEN OPSOMMING ALS BIJZONDERE ONDERWERPEN ZAL MOETEN OPVATTEN.

#### OPSTELLING MACHINES

DE OPSTELLING DIENT ZODANIG TE ZIJN, DAT HET TE DROGEN MATERIAAL EEN REGELMATIGE WEG VOLGT VAN DE OPGOOI NAAR HET MAGAZIJN.

VOOR DEMONTAGE EN REPARATIES DIENT NAAST DE MACHINES VOLDOENDE WERKRUIJME BESCHIKBAAR TE ZIJN; IN DE REGEL ZAL HIERVOOR 1,20 M KUNNEN WORDEN AANGEHOUDEN.

#### SCHOORSTENEN

SCHOORSTENEN BEHOREN ZO MOGELIJK SYMMETRISCH DOOR DE NOK VAN HET DAK TE WORDEN GEVOERD, TEN EINDE VAN EEN GOEDE TREK BIJ VERSCHILLENDE WINDRICHTINGEN VERZEKERD TE ZIJN. WAAR ZULKS NIET MOGELIJK IS, ZAL MEN KUNSTMATIGE TREK DIENEN TOE TE PASSEN.

DE DOORVOERING DOOR HET DAK DIENT BRANDVRIJ TE WORDEN OPGELOST.

#### CYCLONEN

VOOR CYCLONEN (STOFAFSCHEIDERS) GELDT EENZELFDE BEGINSEL ALS VOOR SCHOORSTENEN, OMDAT ZIJ TEVENS ALS ZODANIG WERKEN. MEN MOET ER OM DENKEN, DAT EEN CYCLOON IN DE DROGERIJ WORDT GEMONTEERD, EN DAN VERTICAAL OMHOOG GETAKELD WORDT. IN HET DAK MOET DUS EEN LUIK ZIJN AANGEBRACHT, DAT TIJDENS DE MONTAGE WORDT WEGGENOMEN, EN DAARNA ROND DE CYCLOON PAST. MET EEN ZINKEN MANCHET IS OP EENVOUDIGE WIJZE EEN WATERDICHTTE AFSLUITING BEREIKBAAR.

IN DE BUURT VAN WOONWIJKEN ZAL SPECIALE ZORG DIENEN TE WORDEN BESTEED AAN MAATREGELEN TER VOORKOMING VAN STOFBEZWAAR.

#### TRANSFORMATORHUISJE

GEÏNFORMEERD MOET WORDEN, OF HET ELECTRICITEITSBEDRIJF EEN DERGELIJK HUISJE MET HOOG- EN LAAGSPANNINGSRUIMTE EIST, EN WELKE VOORSCHRIFTEN HIERVOOR GELDEN, HET ZAL IN HET ALGEMEEN VOORDELIGER ZIJN, DIT HUISJE ALS ONDERDEEL VAN HET GEBOUW OP TE VATTEN, DAN ALS AFZONDERLIJK OBJECT.



### WEEGBRUG

VOOR DE WEEGBRUG IS EEN BETON-KELDERTJE NODIG, TERWIJL DE MEESTE WEEGBRUGGEN VOORZIEN ZIJN VAN EEN INRICHTING, WELKE HET GEWICHT OP EEN KAARTJE STEMPELT. HET IS PRAKTISCH GEBLEKEN, INDIEN DEZE INRICHTING BINNEN DE KANTOORRUIMTE KAN VALLLEN, ALS MAXIMUM VOOR SUBSIDIEVERLENING IS AANGENOMEN EEN WEEGBRUG MET 20 TON DRAAGVERMOMGEN.

### KANTOORTJE

DE PLAATS DIENT EEN GOED OVERZICHT MOGELIJK TE MAKEN OP HETGEEN OP HET TERREIN GESCHIEDT, VERDER ZAL DEZE RUIMTE NIET TE DICHT BIJ DE HAMERMOLLEN, WELKE VEEL LEVEN KAN MAKEN, MOGEN WORDEN GEPROJECTEERD.

### VERDERE BEDRIJFSRUIMTEN

VOOR EEN KLEINE WERKPLAATS DIENT RUIMTE TE WORDEN GERESERVEERD.

VERDER BEHOORT VOOR DE ARBEIDERS EEN GECOMBINEERD SCHAFT- EN KLEEDLOKAAL AANWEZIG TE ZIJN, WAARVAN DE GROOTTE AFHANKELIJK IS VAN HUN AANTAL (MEESTAL 2 - 5). VANUIT DIT LOKAAL ZULLEN EEN DOUCHECEL EN W.C. GEMAKKELIJK BE-REIKBAAR MOETEN ZIJN.

### OLIETANK

DE PLAATS VAN DEZE TANK BEHOORT TEN MINSTE 10 M VAN HET GEBOUW VERWIJDERD TE ZIJN MET HET OOG OP BRANDGEVAAR, DE TANK MOET VOOR EEN TANKAUTO BEREIKBAAR ZIJN. MEN INFORMERE TERDEGE OF DE OLIE IN DE TANK ZAL MOETEN WORDEN VOORGEWARMD (HETGEEN AFHANKELIJK IS VAN DE GEBRUIKTE OLIESOORT). IS ZULKS WEL HET GEVAL, DAN BEHOORT DE TANK TE WORDEN GEÏSOLEERD, HETZIJ DOOR INGRAVING, DAN WEL DOOR ER EEN GRONDLAG TEGEN TE BRENGEN. IN SOMMIGE GEVALLEN PAST MEN OOK WEL IN DE TANK EEN GEDEELTELIJK AFGESLOTEN BAKJE TOE, WAARIN DE VOORVERWARMING PLAATS VINDT, ZONDER DAT DE OPGEWARMDE OLIE ZICH MET DE GROTE MASSA IN DE TANK KAN VERMENGEN, BIJ DEZE INRICHTING BEHOEFT DE GROTE TANK NIET GEÏSOLEERD TE WORDEN. DE BESTE TANKVORM IS EEN CYLINDER MET HORIZONTALE AS, FLAUW HELLEND NAAR DE UITLOOP GEPLAATST. BIJ DIEPE INGRAVING BEHOORT DE LEGE TANK EVENTUEEL TEGEN OPDRIJVEN DOOR GRONDWATER VERZEKERD TE ZIJN.

DE TANK ZAL VERDER VOORZIEN MOETEN ZIJN VAN EEN VULPUT, EEN PEILBUIS, EEN ONTLUCHTINGSBUIS EN EEN MANGAT; C.Q. DIENEN HIERVOOR PUTJES TE WORDEN GEMETSELD. HET ONDERGRONDSE GEDEELTE BEHOORT MET JUTE EN ASPHALT GEÏSOLEERD TE ZIJN, HET BOVENGRONDSE DEEL KAN WORDEN BEHANDELD MET VERWARMDE KOOLTEER, OF MET BUTIMINEUSE VERF.

### TERREIN

HET TERREIN DIENT VERLICHT TE ZIJN, OMDAT 'S NACHTS WORDT DOORGEWERKT. EEN EENVOUDIGE VERHARDING VAN INGEWALST PUIJN, AFGEWERKT MET KOUDASPHALT EN PARELGRIND, IS VOLDOENDE VOOR DE GRASWAGENS, WELKE NORMAAL NIET ZWAARDER ZIJN DAN 5 TON. VOOR EEN TANKAUTO (GEWOONLIJK 13 TON) IS EEN

ZWAARDERE WEGVERHARDING NODIG. BIJ DE OPGOOI KOMT EEN KLEIN EMPLACEMENT VOOR, WAAR DES AVONDS DE WAGENS MET GRAS VOOR DE NACHT WORDEN AANGEVOERD. HET IS PRAKTISCH GEBLEKEN, DIT EMPLACEMENT NAAR DE OPGOOI TOE DALEND ONDER EEN FLAUWE HELLING TE LEGGEN. DE VOLLE WAGENS KUNNEN DAN DES NACHTS MET MANKRACHT NAAR DE PLAATS VAN BESTEMMING WORDEN GETRANSPORTEERD.

WAGENINGEN, JUNI 1952.

Nr. 1216

70 EX.

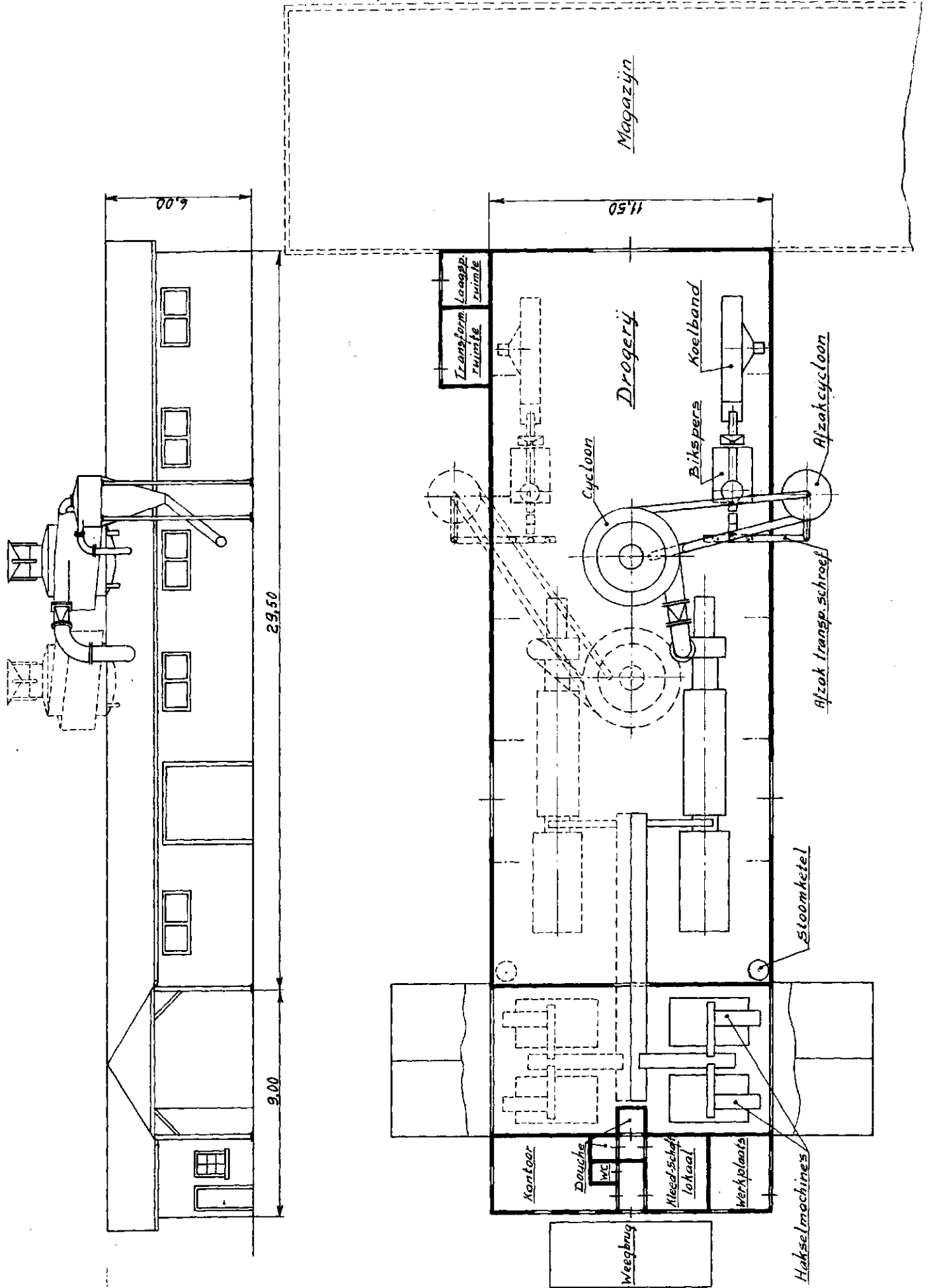
ENIGE VOORBEELDEN VAN GEBOUWEN

- FIG. I GEEFT EEN PLATTEGROND VOOR EEN NORMALE VAN DEN BROEK-DROGER, MET UITBREIDINGSMOGELIJKHEID DOOR BIJ-PLAATSING VAN EEN TWEEDE DROOGAPPARAAT.  
DE HAKSELMACHINES ZIJN IN HET GEBOUW OPGE-  
STELD, WAARDOOR HET VOOR DE DROGERIJ BENODIGDE TER-  
REIN SMALLER KAN UITVALLEN. PLAATS IS GERESERVEERD  
VOOR EEN TWEETAL BROKJESPERSEN; ZONDER DEZE PERSEN  
ZOU HET GEBOUW CA. 7 M KORTER KUNNEN WORDEN, ALS-  
DAN ZOU HET GRONDVLAK BEDRAGEN:  
 $11,50 \times 31,50 = 362 \text{ m}^2 + 11 \text{ m}^2$  VOOR ELECTRICITEITS-  
HUISJE =  $373 \text{ m}^2$  VOOR 2 DROGERS.  
DE CYCLOONS STAAN ALLE BUITEN OPGESTELD, HET-  
GEEN GUNSTIG IS VOOR DE KOELING.
- FIG. II TOONT HET WAT RUIMERE, EN AESTHETISCH BETER VER-  
ZORGDE, GEBOUW VAN DE DROGERIJ TE KLAASWAAL VOLGENS  
HET ONTWERP VAN ARCHITECT CHR. DE HEER, HIER STAAN  
DE HAKSELMACHINES ONDER EEN UITBOUW.  
ZONDER HET MAGAZIJN BEDRAAGT HET GRONDVLAK  
VOOR TWEE DROGERS:  $15 \times 23,85 + 2 \times 6,20 \times 6,50 =$   
 $358 + 81 = 439 \text{ m}^2$ .  
DE AFZAKCYCLOONS STAAN BINNEN IN DE DROGERIJ.
- FIG. III GEEFT EEN OPSTELLINGSSCHETS VOOR EEN DUCROBRA-  
DROGER. HIERVOOR BLIJKT AAN GEBOUW NODIG TE ZIJN  
 $12,50 \times 24 = 300 \text{ m}^2$  TE VERMEERDEREN MET  $22 \text{ m}^2$  VOOR  
DE OPEN OPGOOIRUIMTE.
- FIG. IV IS EEN SCHETS VOOR EEN ENSINK-DROGERIJ. HET GEBOUW  
MEET SLECHTS  $7 \times 15 = 105 \text{ m}^2$ , WAARBUITEN DE OVEN  
UITSTEKT.
- FIG. V TOONT EEN NOG AL VAAK VOORKOMEND TYPE GEBOUW  
VOOR TWEE DROGERS, TYPE TEMPLEWOOD II. ZONDER HET  
MAGAZIJN MEDE TE REKENEN, WORDT HET GRONDVLAK  
 $9,20 \times 17,50 + 10,80 \times 3 = 161 + 32,40 = 193,40 \text{ m}^2$   
(VOOR TWEE DROGERS).  
EEN NADEEL VAN DEZE OPSTELLING IS, DAT DE  
PLAATS DER SCHOORSTENEN NIET GUNSTIG IS BIJ EEN  
VERKEERDE WINDRICHTING. DIT BEZWAAR TELT MINDER BIJ
- FIG. VI, WAARBIJ TEVENS WAT MEER RUIMTE IN DE DROGERIJ  
AANWEZIG IS. GRONDVLAK ZONDER MAGAZIJN:  
 $10 \times 18 + 10 \times 3 = 210 \text{ m}^2$ .
- FIG. VII GEEFT EEN OPLOSSING VOOR EEN DROGERIJ MET ÉÉN  
DROGER, TYPE TEMPLEWOOD II, EN ÉÉN DROGER, TEMPLE-  
WOOD III, MET DE OVENS BINNEN, HET LANGE GEBOUW  
MAAKT AANBRENGING VAN BOVENLICHTEN WENSELIJK. ZONDER  
MAGAZIJN WORDT VEREIST:  
 $10 \times 25,70 + 10 \times 3 = 287 \text{ m}^2$ .



Gebouw voor twee v.d. Broek-drogers  
Schaal 1:200

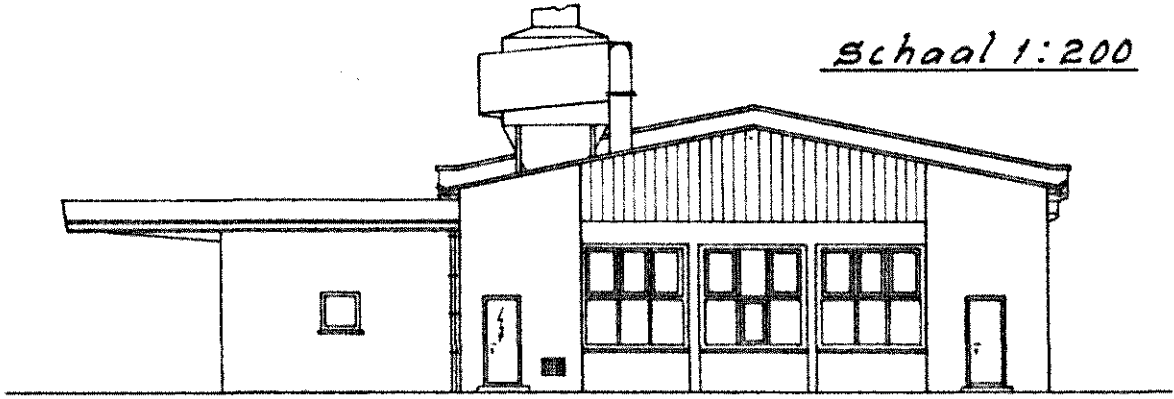
Fig. I



Gebouw voor 2 1/4 Broek drogers

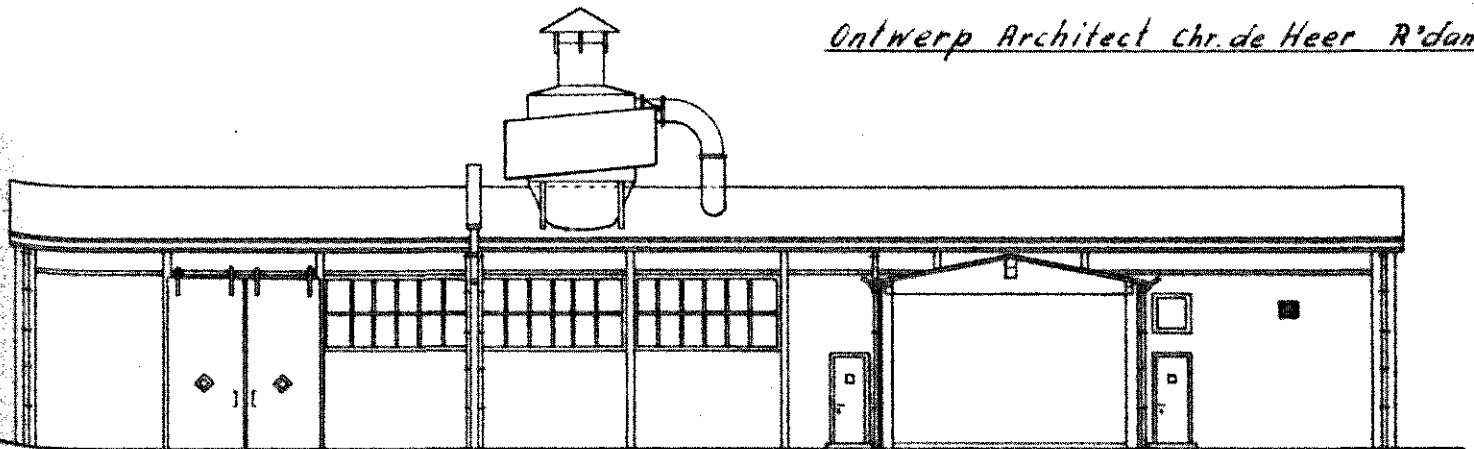
Fig. II

Schaal 1:200

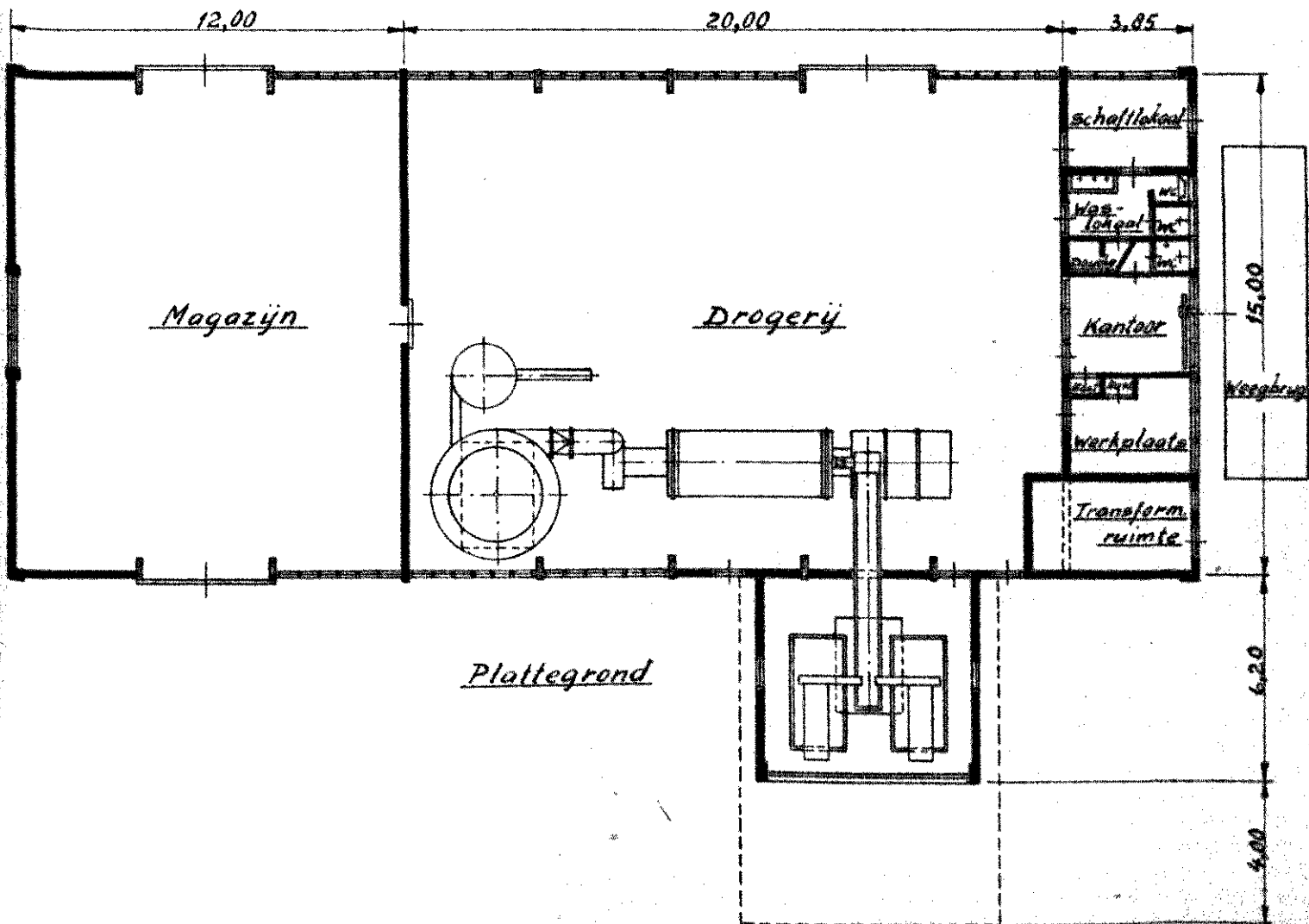


Voorraanzicht

Ontwerp Architect Chr. de Heer R'dam



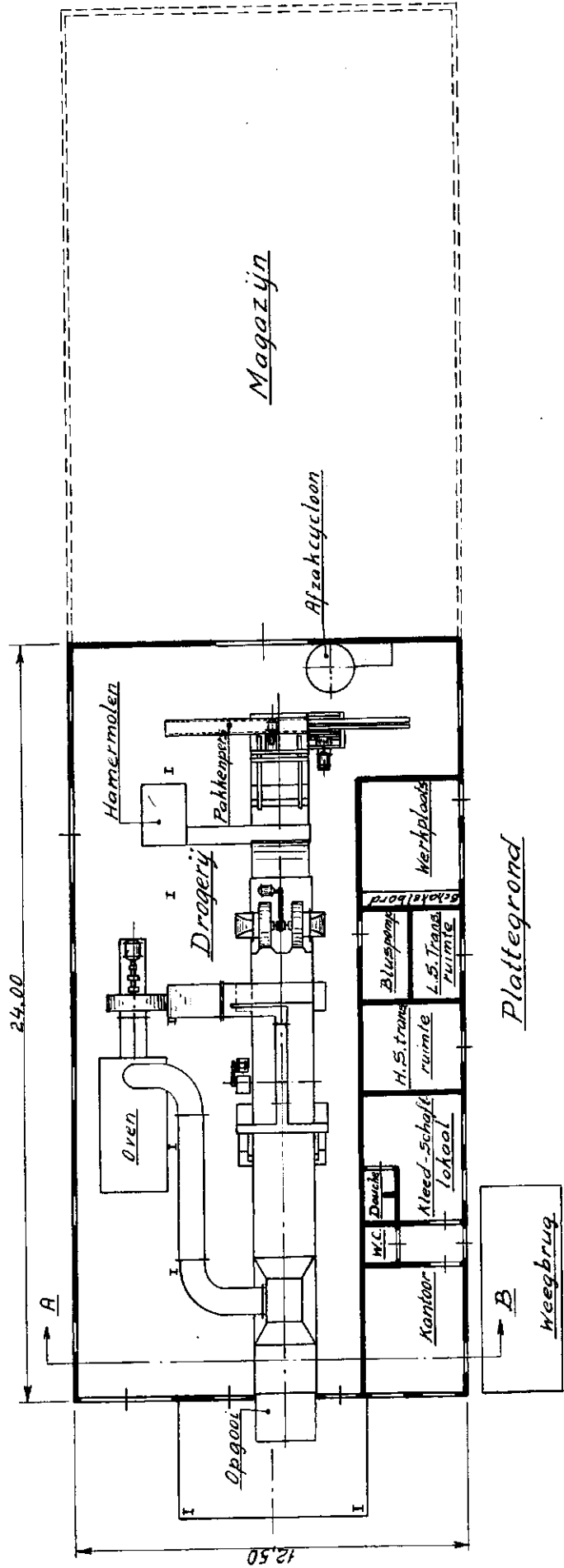
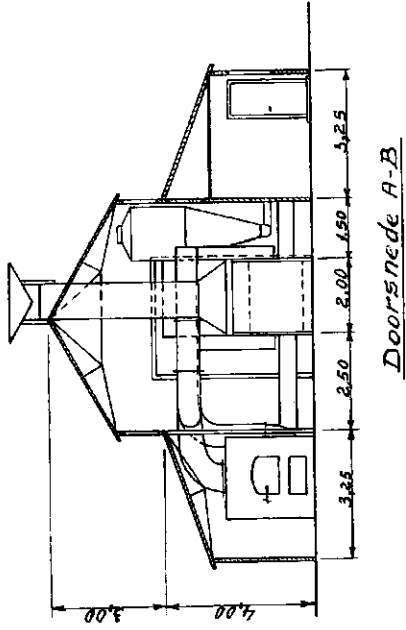
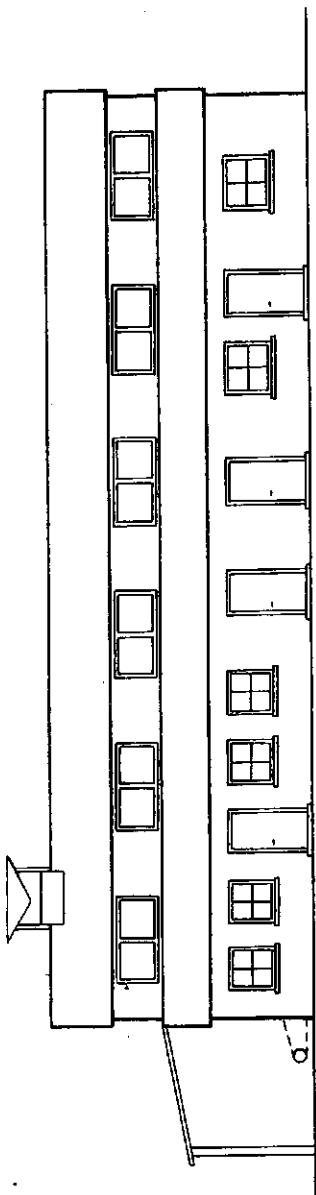
Zijaanzicht



Plattegrond

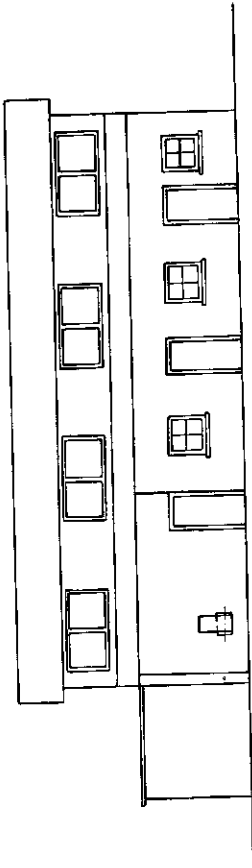
Gebouw voor een Durobra-droger

Schaal 1:200

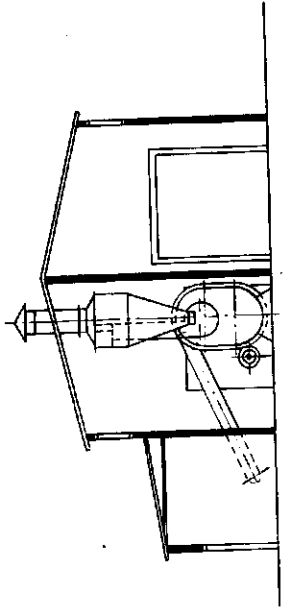


Gebouw voor Ensink droger

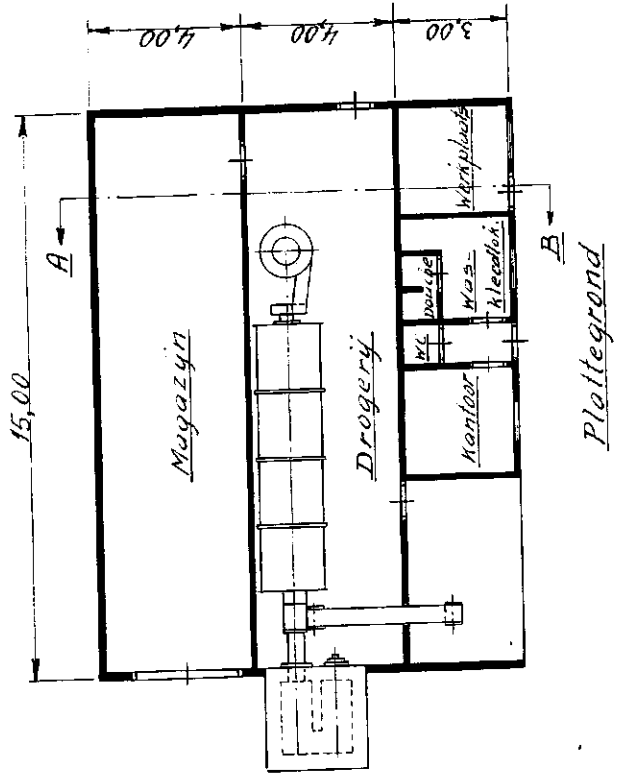
Schaal 1:200



Vooranzicht



Doorsnede A-B



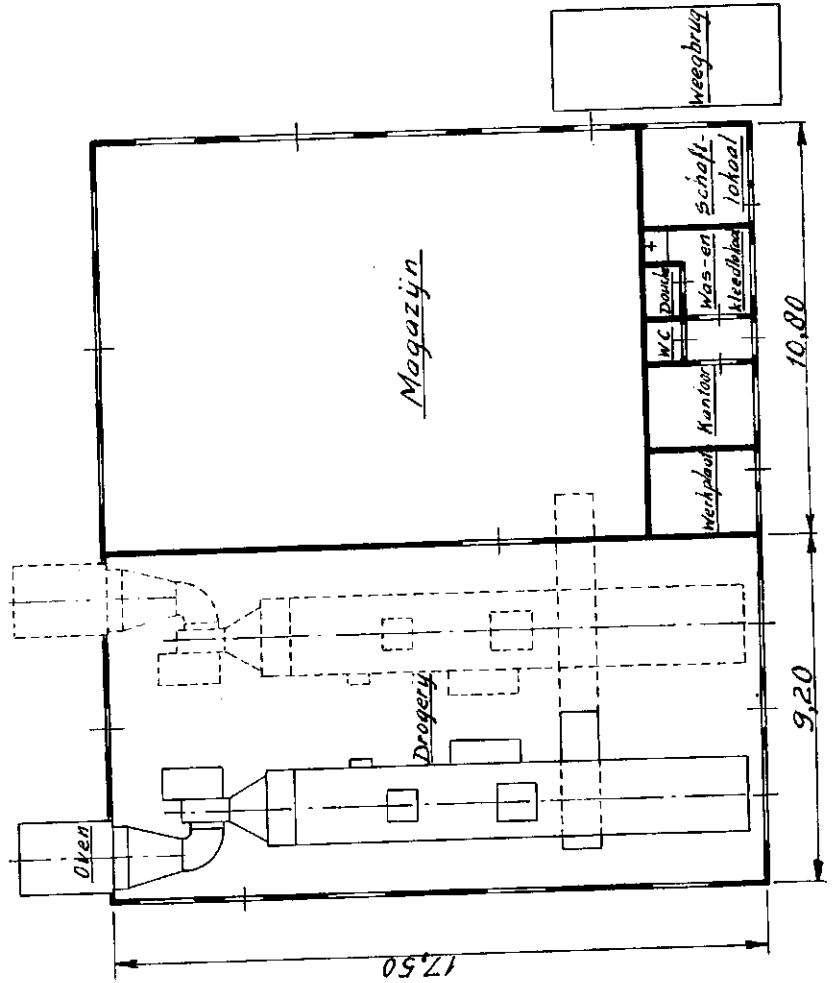
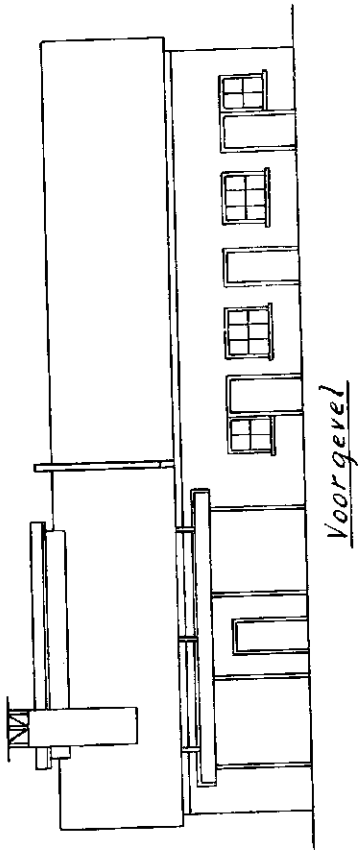
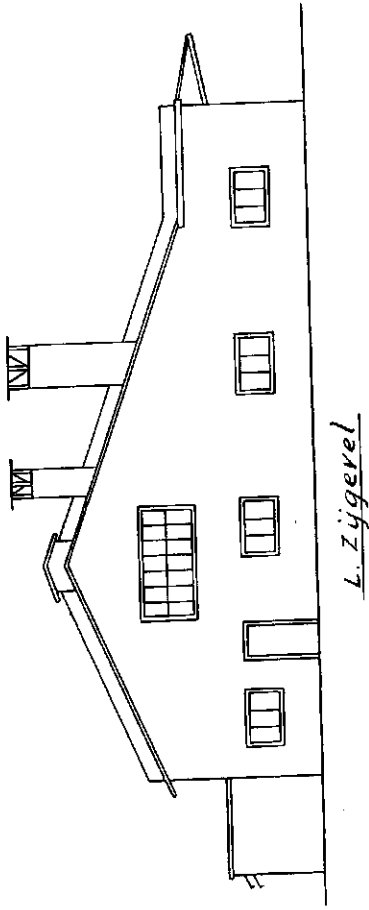
Plattegrond



Gebouw voor 2 Templewood II drogers

Schaal 1:200

Fig. V



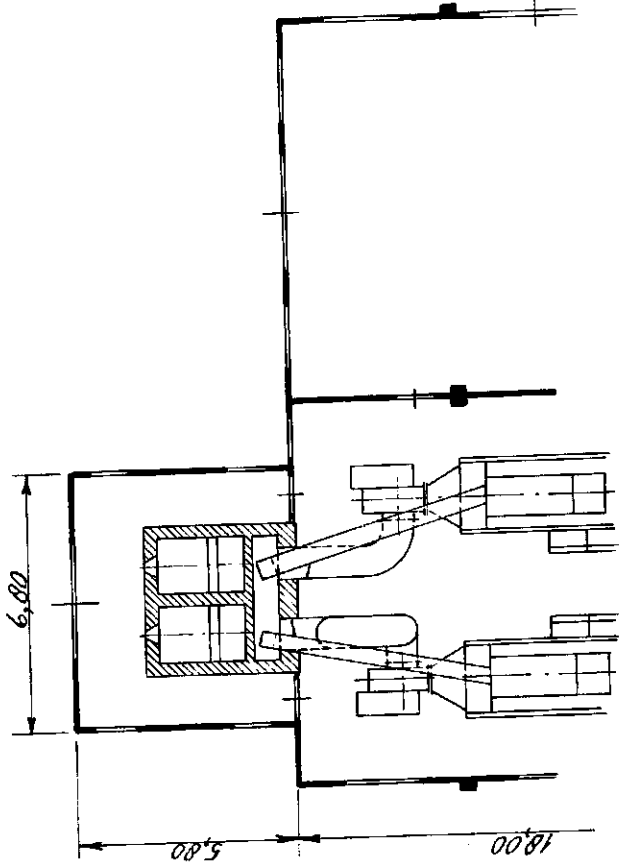
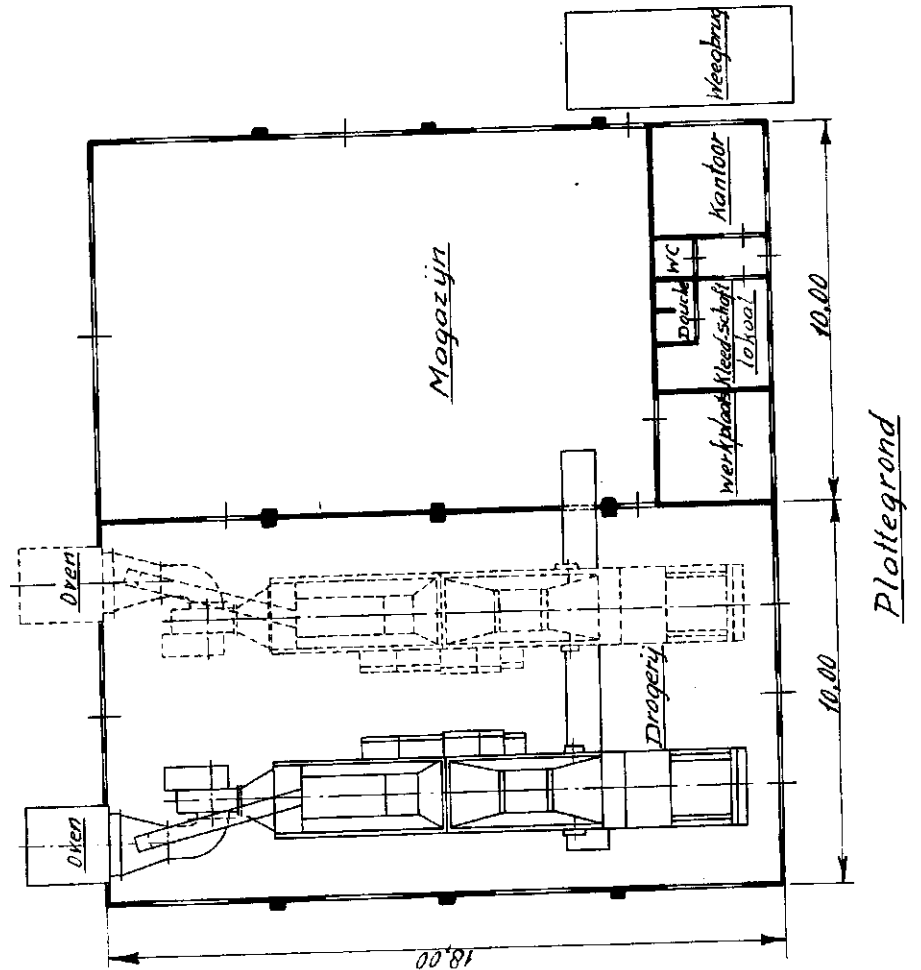
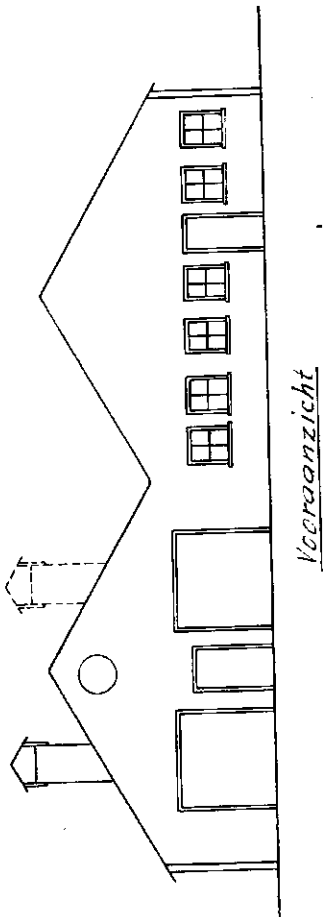
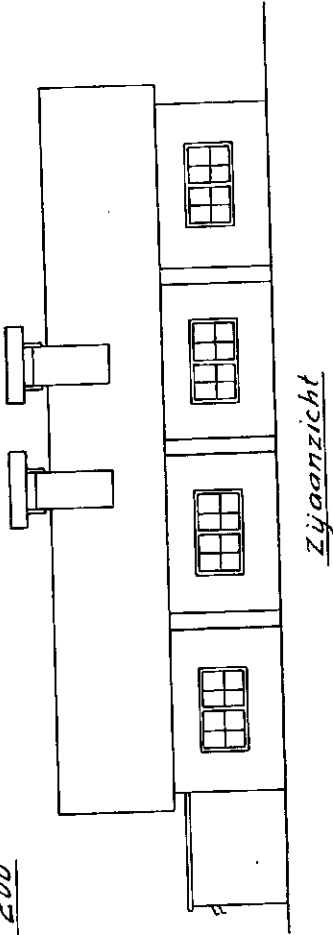
R. Zijgevel

L. Zijgevel

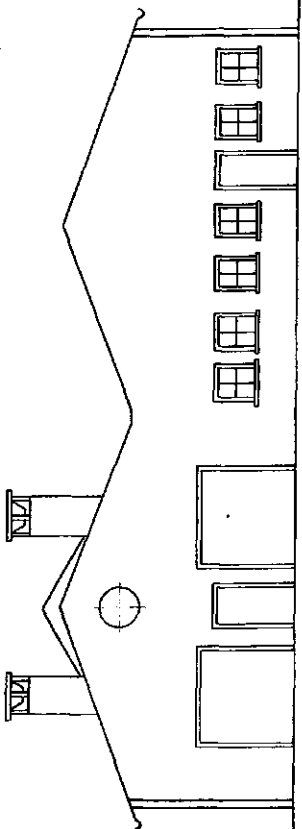
Voorgevel

Gebouw voor 2 Templewood II-drogers

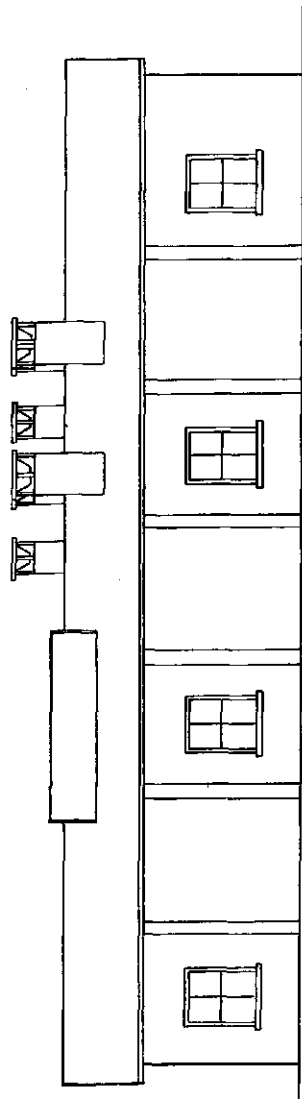
Schaal 1:200



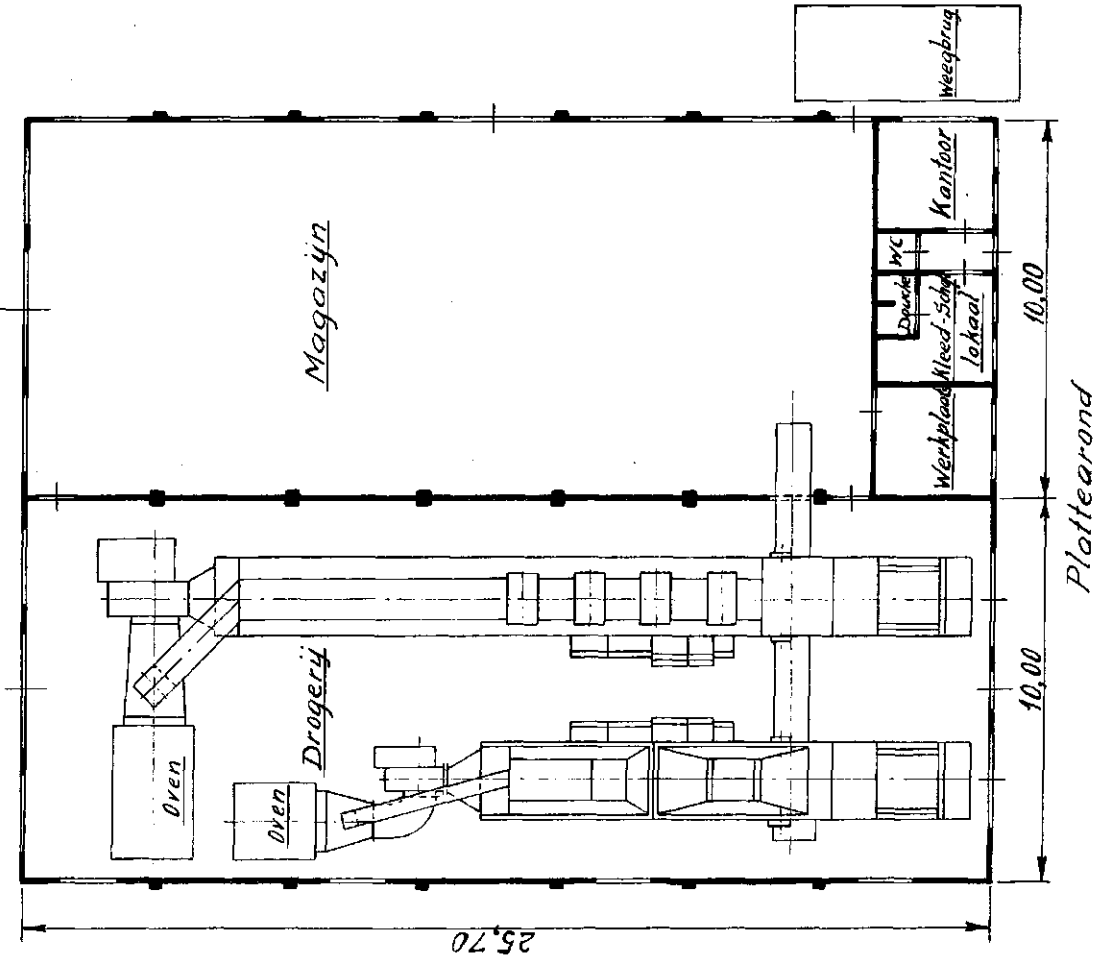
Variante met tweelingoven



Vooraanzicht



Zijaanzicht



Gebouw voor 2 Templewood-drogers type II en III

Schaal 1:200

Plattearond



