



SIERTEELTBAROMETER

JAARCIJFERS 2015: AFGEREMD HERSTEL IN ENERGIE-INTENSIEVERE SECTOREN - VERDERE MOEILIKHEDEN IN DE BOOMKWEKERIJ - MINDER POSITIEVE RESULTATEN VOOR TUINAANLEG

Met de sierteeltbarometer volgt AVBS sinds drie jaar en per kwartaal de polsslag van de sector. Na het algemeen moeilijke jaar 2013 bleek er in 2014 een stabilisatie tot licht herstel in de energie-intensievere sectoren, een verdere negatieve evolutie voor de boomkwekerij en het tegenovergestelde voor tuinaanleg. In 2015 rapporteerden we uit de sierteeltbarometer tot en met kwartaal twee een verder herstel voor de bloemisterij en snijbloemen, maar zagen dit afgeremd in kwartaal drie en dit blijkt nu zelfs omgebogen tot een achteruitgang in kwartaal vier. Deze achteruitgang is jammer genoeg een trend doorheen 2015 voor de boomkwekerij met enkel stabilisatie in kwartaal twee. Voor tuinaanleg tot slot was er vanaf 2014 een stabiele tot positieve trend die in de tweede helft van 2015 werd doorbroken en dat wordt nu ook bevestigd in de jaarcijfers.

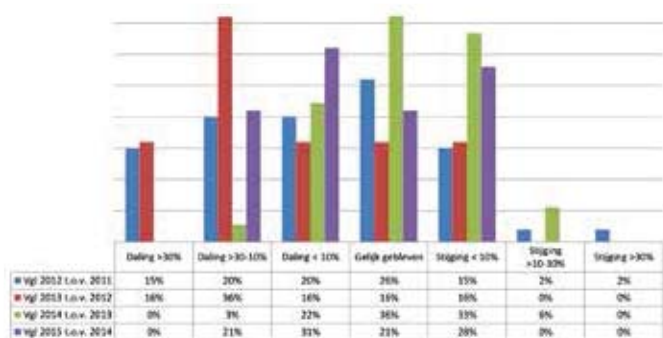
Koen Tierens, secretaris

Verschillende trends in 2015

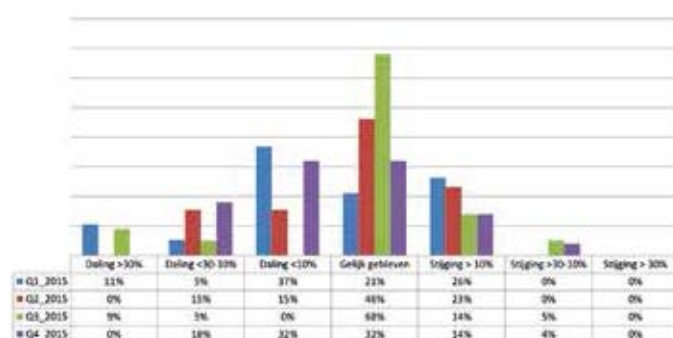
Toonde de sierteeltbarometer in 2014 al een jaar met twee gezichten, dan waren de resultaten voor 2015 eigenlijk nog complexer. Op zich is dat niet verwonderlijk want onze sector is zeer divers en dat blijkt ook uit onze bevraging. Wij bespreken hier de jaarvergelijkingen voor de drie subsectoren die we kunnen halen uit de sierteeltbarometer. Dit geeft een beter beeld op de verschillende trends in 2015 na het algemeen moeilijke jaar 2013 en het gemiddelde hersteljaar 2014. Onderstaande resultaten zijn gebaseerd zijn op een 70-tal

reacties van bedrijven waarvan ca. 1/3 met een bedrijfsomzet tussen 100.000 en 250.000 euro. Van bijna 2/3 van de respondenten was de bedrijfsomzet groter dan 250.000 euro en voor slechts 7% was deze kleiner dan 100.000 euro.

In de groep van energie-intensievere **bloemisterij- en snijbloemenbedrijven** zitten 32 respondenten met respectievelijk azalea (9), bol- en knolgewassen (1), containerteelt (4), kamerplanten (5), perkplanten (9) en snijbloemen (4). Kijken we naar de jaarvergelijking dan valt uiteraard het zeer slechte



Grafiek 1 – Vergelijkende jaarmet 2012 tot 2015 voor de energie intensievere bloemisterij + snijbloemen subsector



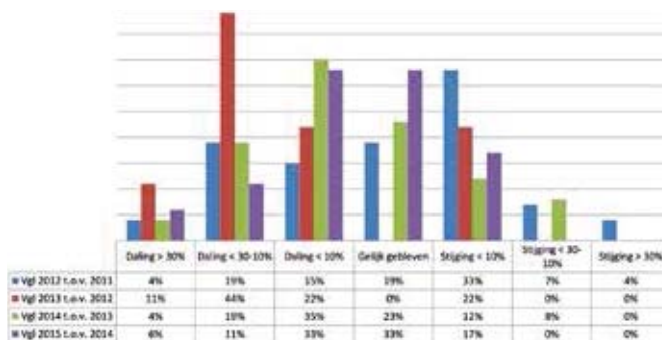
Grafiek 2 – Evolutie kwartaalomzet doorheen 2015 voor de energie intensievere bloemisterij + snijbloemen subsector

jaar 2013 op, was er een duidelijk herstel in 2014 dat zich nog verder heeft doorgezet in 2015 (zie grafiek 1). Kijken we naar de kwartaal-evoluties in 2015 echter (zie grafiek 2), dan zien we dat dit herstel vooral loopt tot en met kwartaal 2, afneemt in het derde kwartaal om vervolgens zelfs om te slaan in een duidelijk minder laatste kwartaal. Dat wijst op minder positieve afzetevoluties voor deze producten vanaf de tweede helft in 2015. De gerapporteerde jaarwinstcijfers daarentegen tonen voorsnog een eerder licht positieve trend die mogelijk te verklaren is door de lagere energieprijzen van de afgelopen periode.

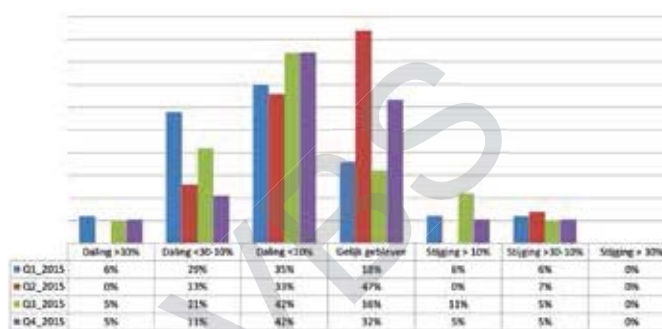
In de **subsector boomkwekerij** zitten 18 respondenten met bosboomkwekerij (2), containerteelt (8) en vollegrondsteelt (8). In de jaarvergelijking valt opnieuw 2013 op als erg moeilijk, maar ook 2014, dat weliswaar iets beter oogt, was niet gemakkelijk en nu blijkt 2015 opnieuw vergelijkbaar slechte cijfers als deze in 2013 te vertonen (zie grafiek 3). Deze negatieve trend is nog duidelijker uit de gerapporteerde kwartaalcijfers voor 2015 die in feite over de hele lijn negatief zijn (zie grafiek 4). Verder is het ook zo dat de gerapporteerde jaarwinstcijfers hierboven, anders dan voor de energie-intensievere sectoren, in vergelijking met 2013 geen licht positieve trend over 2014 tot 2015 vertonen. De meevaller van de energieprijzen van de afgelopen jaren speelt hier dan ook minder, terwijl andere kosten zoals deze voor gewasbescherming, verbruiksmaterialen en arbeid zeker niet goedkoper werden.

In de **subsector tuinaanleg** zitten 8 respondenten. Dit is niet zo hoog. Onderstaande cijfers moeten dus voorzichtig geïnterpreteerd worden. Omdat de tuinaanleg echter wezenlijk is voor een goed beeld op onze totale sector en ook omdat we een systematische stijging zien van het aantal tuinaanlegbedrijven dat reageert op onze bevraging, geven we de cijfers. De jaarvergelijking hieronder toont dat 2013 voor tuinaanleg duidelijk minder negatief is dan deze voor de productiesectoren (zie grafiek 5). Bij de kwartaalcijfers van 2013 moet rekening gehouden worden met de zeer koude winter- en voorjaarsmaanden in 2013, wat ook voor de tuinaanleg een moeilijk eerste kwartaal betekende. Nadien werd een stabiele tot groeiende omzet doorheen 2013 en 2014 tot en met kwartaal twee van 2015 gerapporteerd. Zo werd voor kwartaal 3 van 2015 bij ruim 1/3 van de respondenten een omzetzdaling gerapporteerd tegenover hetzelfde kwartaal in 2014. Deze trendbreuk zet zich echter niet door want het aantal respondenten dat nog een omzetzdaling rapporteert voor het laatste kwartaal 2015 tegenover 2014 nam opnieuw af tot 13% en 25%. Bedrijven gaven zelfs opnieuw een stijging aan (zie grafiek 6).

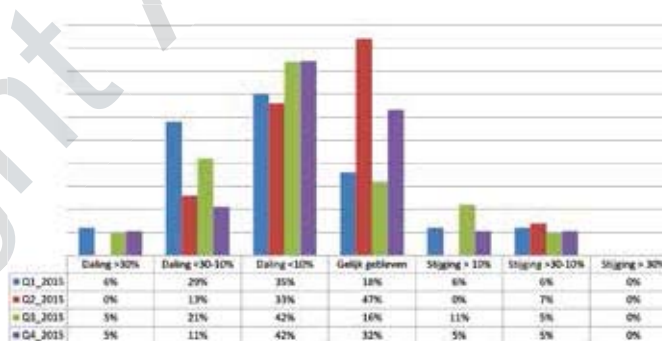
De jaarwinstcijfers waarover hierboven ook sprake voor de andere subsectoren, evolueerden licht positief tot en met 2014, maar bleken in 2015 toch ook eerder uiteenlopend. Ook hier speelt dus langzaam maar zeker het feit dat stijgende kosten niet zomaar doorgerekend kunnen worden.



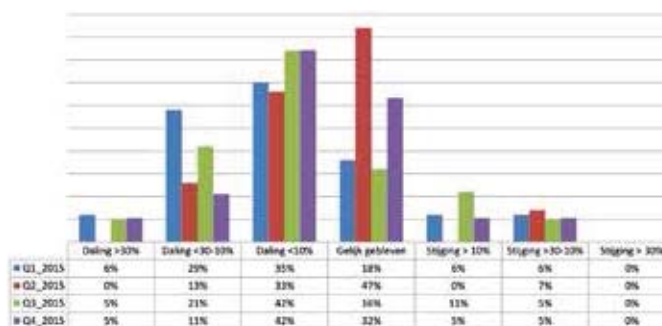
Grafiek 3 – Vergelijkende jaaromzet 2012 tot 2015 voor de boomkwekerij als subsector



Grafiek 4 – Evolutie kwartaalomzet doorheen 2015 voor de boomkwekerij als subsector



Grafiek 5 – Vergelijkende jaaromzet 2012 tot 2015 voor tuinaanleg



Grafiek 6 – Evolutie kwartaalomzet doorheen 2015 voor tuinaanleg

Met de sierteeltbarometer bevragen we ook de bedrijven over de betalingstermijn, investeringszin, klantevoluitie en tewerkstelling. Voor elk van deze parameters zijn de grafieken beschikbaar. Bent u hierin geïnteresseerd of heeft u vragen over bovenstaande, dan kan u deze opvragen via Koen.Tierens@avbs.be. ■