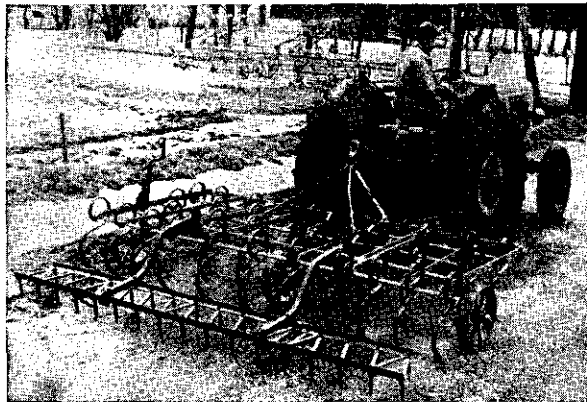


BULLETIN No. 148

## BEPROEVING FLEMSTOFTE TRILTANDCULTIVATOR



**Instituut voor Landbouwtechniek  
en Rationalisatie**

**Dr. S. L. Mansholtlaan 12, Wageningen**

1950-1951

## • DE FLEMSTOFTE TRILTANDCULTIVATOR

*Fabrikant:* Flemstofte Maskinfabrik A/S, Fuglebjerg, Denemarken.

*Importeur:* Kon. Handelsmij. Boeke en Huidekoper N.V., Haarlem.

Prijs op 1 augustus 1960, type F 22 (22 tanden): f 570,—

met volgegje: f 670,—

In 1959 is door het Instituut voor Landbouwtechniek en Rationalisatie een Flemstofte triltandcultivator type F 22 beproefd. De beproeving vond plaats op de Oostwaardhoeve, het proefbedrijf van het I.L.R. te Slootdorp.

### BESCHRIJVING VAN DE CULTIVATOR

De Flemstofte is een triltandcultivator die aan de driepuntshefinrichting van de trekker wordt bevestigd. Beproefd is het type F 22 met 22 tanden en drie balken. De Flemstofte is echter ook leverbaar in smallere en bredere uitvoeringen en als getrokken cultivator.

De cultivator heeft een vlak raam van platte staven. De hefarmen kunnen op drie verschillende hoogtes worden bevestigd. De diameter van de pennen bedraagt 22 mm. De bovenste verbindingstang van de hefinrichting wordt door middel van een scharnierend kniestuk bevestigd aan een bok die zich voorop het raam bevindt. Het andere eind van het kniestuk is door een zware veer met de voorkant van het raam verbonden. Als de achterkant van de cultivator omhoog komt, wordt de veer gespannen en daardoor de druk op de achterste tanden vergroot. De spanning van de veer is verstelbaar.

De Flemstofte heeft S-vormig gebogen, veerstalen tanden. De uiteinden zijn van omkeerbare beitels voorzien. De tanden zijn met een klemstuk en een bout op drie dwarsbalken bevestigd.

De cultivator loopt tijdens het werk op twee ijzeren spaakwielen. Deze zijn voorzien van schrapers. De wielen zijn tussen de beide achterste rijen tanden geplaatst.

De diepteregeling vindt plaats door de wielen met twee schroefspillen hoger of lager te stellen en door de hefarmen hoger of lager te bevestigen. De cultivator wordt vlakgesteld door de topverbindingstang langer of korter te maken.

Achter de cultivator kan een eg met twee rijen rechte tanden worden bevestigd. De eg kan op vijf verschillende hoogtes worden vastgezet.

### TECHNISCHE GEGEVENS

Lengte (met hark) . . . . .	210 cm
Breedte . . . . .	240 cm
Hoogte . . . . .	125 cm
Gewicht . . . . .	ca. 225 kg
Gewicht hark . . . . .	ca. 25 kg
Werkbreedte . . . . .	220 cm
Werkdiepte . . . . .	max. 16 cm
Wielen: Aantal . . . . .	2
Diameter . . . . .	41 cm

	Velgbreedte . . . . .	7,5 cm
	Spoorbreedte . . . . .	225 cm
Tanden:	Aantal . . . . .	22
	Aantal tanden per m werkbreedte . . . . .	10
	Aantal rijen . . . . .	3
	Afstanden in de rijen . . . . .	29-34 cm
		1 × 42 cm
	Afstanden tussen de rijen . . . . .	47 en 49 cm
	Afstand tandpunt tot onderkant raam . . . . .	40 cm
	Materiaal tanden . . . . .	3,1 × 1 cm
	Breedte beitels . . . . .	4 cm
Egje:	Aantal tanden . . . . .	28
	Aantal tanden per m werkbreedte . . . . .	12,7
	Aantal rijen . . . . .	2
	Afstanden in de rijen . . . . .	20 cm
	Afstanden tussen de rijen . . . . .	25 cm
	Lengte tanden . . . . .	15 cm

## WIJZE VAN BEPROEVEN

De Flemstofte tritandcultivator is gebruikt voor de voorjaarsgrondbewerking, de stoppelbewerking en het bewerken van aardappelland na de oogst. Verder is met de cultivator een perceel grasland gescheurd.

Bij de beproeving zijn de mogelijkheden van de cultivator nagegaan en is de kwaliteit van het werk beoordeeld. Verder is vooral aandacht besteed aan de constructie en de handigheid in het gebruik.

## RESULTATEN VAN DE BEPROEVING

### *Voorjaarsgrondbewerking*

In het voorjaar is de Flemstofte tritandcultivator gebruikt voor het klaarmaken van land voor zomergerst, haver, erwten, bieten en aardappelen.

Het zomergerstperceel lag op zandgrond met plaatselijk zavel en lichte klei. Tijdens de bewerking was de grond nog iets vochtig. Na twee bewerkingen, waarvan de tweede in combinatie met het volgegje, was het land zaaiklaar, hoewel de sporen niet overal voldoende waren losgemaakt. Op de zwaardere gedeelten van het perceel werden wat natte kluiten bovengehaald.

Daarna werd een perceel, bestaande uit zavel en lichte klei, voor haver klaargemaakt. De grond werd in twee bewerkingen, waarvan de laatste met de met het volgegje uitgeruste cultivator, goed verkruid en vlak gelegd. De werkdiepte bedroeg ongeveer 6 cm. De sporen waren niet overal geheel los.

Het erwtenland lag op lichte klei en zware zavel. De bovengrond was droog, maar de ondergrond was nog vochtig en plaatselijk zelfs nat. De werkdiepte bedroeg 7 à 8 cm. Er werd hier en daar wat natte grond naar boven gehaald, maar er kwamen weinig kluiten. Na de tweede bewerking lag de grond goed vlak, terwijl de sporen voldoende waren wegewerkt.

Verder is getracht om klei met 55% afslibbare delen klaar te maken voor het zaaien van suikerbieten. De grond was voldoende droog, maar lag erg ongelijk. Twee bewerkingen met de cultivator met volgegje waren niet voldoende om een voldoende vlak en fijn zaaibed te verkrijgen.



Bij het klaarmaken van aardappelland op lichte grond werd in één bewerking met de Flemstofte een goed resultaat verkregen. De werkdiepte bedroeg ruim 10 cm. De sporen waren goed los.

Verder is de cultivator nog gebruikt voor het klaarmaken van aardappelland op een perceel waar een luzernestoppel was ondergeploegd. Ondanks de grote hoeveelheid wortelresten werd geen hinder ondervonden van vollopen.

### *Stoppelbewerking*

Met de Flemstofte triltandcultivator zijn verschillende stoppels op lichte en zware grond bewerkt.

Een stoppel van spinaziezaad op kleigrond werd tot een diepte van 7 à 8 cm losgemaakt. Na twee bewerkingen was alles voldoende los. De cultivator liep af en toe vol. Er lagen echter hier en daar grote hoeveelheden los stro op het land.

Een karwijstoppel op klei met 55% afslibbare delen werd bewerkt toen de grond droog en hard was. De grond werd in twee bewerkingen, één dwars op de rijen en één in de lengterichting, tot een diepte van 5 cm losgemaakt. De tanden drongen goed in de grond maar raakten wel af en toe verstopt.

Bij de bewerking van een haverstoppel op zware zavel werden de meeste stoppels in één bewerking dwars op de rijen losgetrokken. De werkdiepte bedroeg ca. 4 cm. De grond werd goed verkruiemd. Een bewerking in de lengterichting gaf minder resultaat doordat veel stoppels bleven vaststaan. Een gedeelte dat eerst met een schijveneg was bewerkt, werd met de Flemstofte verkruiemd en vlakgemaakt. De cultivator raakte hierbij niet verstopt.

Aardappelpercelen op lichte zavelgrond en op kleigrond met 50% afslibbare delen werden in twee bewerkingen tot een diepte van 7 à 8 cm losgemaakt en goed verkruiemd.

### *Diverse werkzaamheden*

Met de Flemstofte zijn de kopakkers van aardappelpercelen bewerkt. De grond werd goed losgemaakt en verkruiemd.

De cultivator is verder nog gebruikt voor het scheuren van een meerjarige kunstweide op zandgrond. De zode werd in twee bewerkingen goed losgetrokken en stukgemaakt. Er werd geen hinder ondervonden van verstoppingen.

### *Trekkraft, capaciteit en bediening*

De cultivator is achter verschillende trekkers gebruikt. Op losse grond en bij een geringe werkdiepte was een trekker van 20 à 25 pk sterk genoeg. Op zware, harde grond vroeg de cultivator echter meer trekkraft.

De werkbreedte bedroeg 2,20 m. Er werd met snelheden van 6 à 8 km per uur gereden. De capaciteit bedroeg dus 1 à 1¼ ha per uur.

De cultivator was handig in het gebruik. Door de aanbouw aan de trekker waren het transport en het in en uit het werk stellen zeer gemakkelijk. Hierdoor kon de cultivator ook tijdens het werk zo nodig worden gelicht om vollopen te voorkomen. De werkdiepte kon niet van de trekker af worden vermeld.

### *Constructie*

Met de Flemstofte triltandcultivator zijn in het totaal ongeveer 15 ha bewerkt. Er hebben zich hierbij geen verbuigingen of breuken voorgedaan.

## • **BEOORDELING**

De Flemstofte triltandcultivator is geschikt voor de stoppelbewerking op lichte en zware grond. Door het vrij grote aantal tanden wordt het land goed losgemaakt. Harde klei moet men soms eerst stoppelploegen of met een schijveneg bewerken, terwijl op middelzware en zware gronden meestal wel twee bewerkingen nodig zijn om alles los te maken. Er wordt, behalve op zeer losse grond en als er veel stro voorkomt, weinig hinder van vollopen ondervonden.

De Flemstofte kan ook voor de voorjaarsgrondbewerking worden gebruikt. Op lichte percelen is geen nabewerking nodig als de cultivator is uitgerust met het volgeje. Op de zwaardere gronden kunnen graan- en aardappelland met de cultivator worden bewerkt. Als de ondergrond echter niet goed is, laat de vlaklegging en de verkrumeling wel eens te wensen over.

De triltandcultivator kan verder voor het bewerken van vervuilde perceelskanten en het dichtslepen van ploegvoren worden gebruikt, terwijl er onder bepaalde omstandigheden ook grasland mee kan worden gescheurd.

De cultivator met 22 tanden vraagt al naar de omstandigheden een trekker van 20 tot 30 pk. De capaciteit bedraagt 1 à 1¼ ha per uur. Door de aanbouw aan de trekker is de cultivator handig in het gebruik en gemakkelijk te transporteren. De werkdiepte kan niet van de trekker af worden versteld. De constructie is goed. Tijdens de beproeving is geen tandbreuk opgetreden.

*Wageningen, juli 1960*

Overneming alleen toegestaan als de Beoordeling volledig en ongewijzigd wordt vermeld