

Agristem Disc-O-Mulch Gold

Onkruidbord

Het Franse Agristem bouwt verschillende schijveneggen. Eén daarvan is de 5 meter brede getrokken Disc-O-Mulch Gold. Een machine met een onkruidbord. Het zorgt ervoor dat het onkruid niet meer aangroeit.



^ **Het onkruidbord**
Achter de eerste rij schijven is een onkruidbord gemonteerd. Het breekt kluiten waardoor het ook onkruidwortels van grond onttrekt. De hoek van het bord en dus de intensiteit is in vier stappen verstelbaar.

^ **Onkruid zonder grond**
Het resultaat van het onkruidbord. Een plantje zonder grond rondom de wortels. Daardoor zal het niet meer hergroeien. In veel gevallen zorgen de schijven ervoor dat het plantje bovenop de bewerkte grond ligt.

Het Franse Agrisem bouwt sinds 1993 landbouwmachines. Niet alleen de voorzetwoelers waar het in Nederland met name ook bekend staat. Het bedrijf levert ook vastelandcultivatoren, trillandcultivatoren, zaaicombinaties en schijveneggen. Sinds 2012 is Agrisem onderdeel van de Poolse Unia-groep dat alle aandelen van het bedrijf overnam. De naam bleef echter bestaan en de fabriek staat nog steeds in Frankrijk. GJW Handelsonderneming in Borne brengt de machines naar Nederland en verdeelt ze vervolgens via tien dealers.

Een van die werktuigen is de Disc-O-Mulch Gold. Een schijveneg. Een machine die je kunt inzetten voor de stoppelbewerking, het klein maken van een groebemester, als onkruidbestrijder of als zaa- en pootbedbereider. De Gold is er in verschillende versies. Gedragen maar ook getrokken. Wij bekeken de nieuwe 5 meter brede getrokken machine.

Twee rijen schijven

De Disc-O-Mulch Gold is zwaar – op staal hebben de Fransen niet bezuinigd. Aan het zware centrale frame zijn zowel links als rechts twee armen bevestigd waaraan de schijven zijn gemonteerd. Aan een derde set van twee armen, achteraan de machine, zit de rol. Met een lange dissel hangt de machine in de trekhaak van de trekker. Maar je kunt haar ook met een trekbal in de hefarmen hangen. Je hebt voldoende hydraulische aansluitingen nodig. In elk geval drie dubbelwerkende ventielen: een voor de cilinder aan de trekboom, een voor transportwielen en een voor het opklappen van de machine. En dan nog een enkelwerkend ventiel voor de vergrendeling van de opgeklapte vleugels. Heb je die zeven slangen aangekoppeld, dan moet je de verlichting nog aansluiten. Dat kabeltje naar de transportverlichting is langs het frame getrokken, wat tot beschadigingen kan leiden. En je moet ook de hydraulische remleiding nog aankoppelen. Wil je luchtremmen? Dat is mogelijk.

Elke Disc-O-Mulch Gold is voorzien van twee rijen schijven. De voorste rij heeft een diameter van 61 cm, 5 cm groter dan de schijven van de tweede rij. Het idee daarachter is dat de voorste rij veel werk kan verzetten omdat hij alle ruimte heeft, terwijl de tweede rij, een meter achter de eerste, de grond door zijn hoge omtreksnelheid beter verkruint. De machine die we op de klei van de polder van Zuidland (ZH) bekeken, waar zij werd ingezet als pootbedvoorbereider, is echter uitgerust met twee even grote rijen schijven van 61 cm. De schijven zijn gemonteerd aan veerpoten van 3,5 cm dik staal. Elke veerpoot is met zijn eigen strop aan een fikse kokerbalk van 12 bij 12 cm bevestigd.

De Franse fabrikant wilde niet op staal bezuinigen

De schijven zijn dus eventueel te verschuiven in de breedterichting. Aan de eerste balk zijn 20 schijven onder een hoek van 17 graden bevestigd. Daarnaast hebben ze een spoedhoek van 9 graden. De verende ophanging laten de schijven zowel in de breedte-, lengte- als hoogte-richting bewegen. Dat moet een betere

Agrisem Disc-O-Mulch Gold in detail



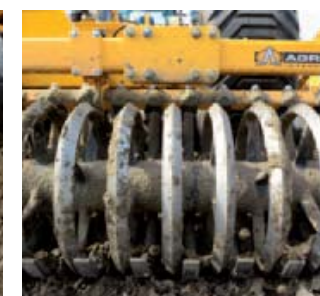
^ **Van voor naar achter**
De Agrisem Disc-O-Mulch Gold hangt in de trekhaak [1]. Met de cilinder op de dissel [2] en met de hoogteverstelling [3] van de wals stel je de werkdiepte in. De eerste rij schijven [4] werpt de grond tegen het verstelbare kluitenbord [5]. De tweede rij schijven [6] is net als de eerste verend opgehangen. Alleen de lagers van het wielstel en de V-sem-wals [7] moet je smeren.



^ **De eerste rij schijven**
Alle schijven van de machine zijn verend opgehangen. Daardoor bewegen de schijven in de breedte, de lengte en de hoogte.



^ **De tweede rij schijven**
Na het kluitenbord is een tweede rij schijven gemonteerd onder een vaste hoek. De buitenscheif is kleiner dan de rest.



^ **Goedkope wals**
Standaard is op Nederlandse machines de goedkoopste wals gemonteerd. Hij wordt schoongehouden door stalen vingers.

Specificaties

• Werkbreedte	5,00 m
• Transportbreedte	3,00 m
• Diameter schijven	61 cm
• Aantal schijven	48+1
• Vrije doorgang	60 cm
• Afmetingen framebalk	120x120 cm
• Gewicht *	6.070 kg
• Transportwielen	400/55-22.5
• Benodigd vermogen	187 kW (250 pk)
• Prijs	49.000 euro

* zonder onkruidbord



^ Strepen

Tijdens een demonstratie legt de machine niet het hele pootbed vlak. Tussen de twee elementen en aan de linker en rechterkant ontstaan richels grond.

verkrumming opleveren en kost minder trekkracht dan bij vaste schijven, meent de fabrikant. Daarnaast zorgt de trilling ervoor dat de schijven gemakkelijker in de grond dringen en een vlak oppervlak achterlaten. Daar zorgt overigens ook de kluitenbreker voor. Dat is een massief bord dat achter de eerste rij schijven is hangt, maar aan de balk van de tweede rij schijven is gemonteerd. De hoek – en daarmee dus ook de intensiteit waarmee deze balk zijn werk doet – is in vier standen verstelbaar met een bout-gatverbinding.

Dit kluitenbreekbord is een van de meest opmerkelijke onderdelen van de machine. Het legt de opgeworpen grond voor de tweede rij schijven neer, zodat er geen verstoppingen optreden. Het mengt de overgebleven plantengresten met de grond, als je bijvoorbeeld groenbemester onderwerkt. Daarnaast verkrumelt het, zoals de naam al zegt, de kluiten en het ontkruid wortels van aanhangende grond – tenminste, zoveel mogelijk. Tijdens het werk blijkt dat de machine veel wortels kaal weglegt, al heeft een enkeling nog altijd een kluit aan de wortels. Die kan dus weer aangroeiën.

De 20 schijven op de tweede rij zijn ook verend opgehangen. Onder een hoek van 20 graden,

Onderhoud is gemakkelijk, de meeste lagers hoeft je niet te smeren



^ Diepteverstelling

Halve manen op een hydraulische cilinder bepalen de werkdiepte. Je kunt ze gemakkelijk tussenvoegen.

deze keer. Er is echter nog een ander verschil met de eerste rij. Agrisem monteert namelijk een 21ste schijf aan de linkerkant van de machine. Die werkt opgeworpen grond naar binnen en moet zo de vorming van richels voorkomen. Aan de linkerkant monteert Agrisem ook een traploos verstelbaar zijbord. Het samenspel met de in de breedte verstelbare schijf luistert nauw. Streeploos werken is niet eenvoudig. Niet in de laatste plaats omdat in het midden van de machine altijd een richel grond te zien is. Precies op het punt waar het kluitenbord wordt onderbroken.

Achter de twee balken met schijven zit het hydraulische wielstel. Standaard monteert Agrisem de 500/45x22.5-banden. Ze maken een transportsnelheid van 40 km/h mogelijk. Aan de laatste balk, achter het wielstel, monteert Agrisem de rol. Er zijn acht mogelijkheden. Hier is dat de 62 cm V-sem met schrapers die de stalen ringen schoonhouden en zo voorkomen dat ze vollopen.

Weinig onderhoud

Het beste werkresultaat bereikt de machine bij een rijsnelheid tussen 8 en 20 km/h claimt de fabrikant. Zeker bij oppervlakkige bewerking, zo'n 3 cm diep, is dat het geval. Werk je dieper, bijvoorbeeld op 7 cm om een pootbed te maken, dan levert een lage rijsnelheid een beter resultaat. Bij hoge snelheid werken de schijven zichzelf namelijk uit de grond waarna de eg gaat drijven. Die werkdiepte is in te stellen met de cilinder boven de dissel. Je voegt 'halve manen' toe om de diepte vast te leggen. Daarnaast bepaal je de werkdiepte ook door de wals in hoogte te verstellen. Daarvoor zijn een grote hoeveelheid gaten in het frame geboord.

Je hebt wel een fikse trekker nodig om de vijf meter brede schijveneg door de grond te trekken. Agrisem raadt 187 kW (250 pk) aan. Een beetje meer kan geen kwaad, is de ervaring.

Het onderhoud aan de schijveneg is een fluitje van een cent. Het dagelijkse smeermiddel is beperkt tot de vetnippels op de ringenwals en het wielstel. Schijven hoeft je – gelukkig, want daarvoor zijn het er te veel – niet te smeren. Elke schijf heeft namelijk een 80 mm onderhoudsvrij lager.

En dan de prijs. De getrokken Agrisem Disc-O-Mulch in 5 meter versie staat voor 49.000 euro in de prijslijst. Je krijgt er een stevige en zwaargebouwde machine voor. Zonder wals weegt zij al meer dan 6.000 kg. Ook het frame met verlichting en reflecterende waarschuwingsborden zijn bij die prijs inbegrepen. ◀