



**Wetenschapswinkel**

---

# 'Actief Burgerschap'

Een verkenning naar burgerinitiatieven in de Limburgse samenleving

Jeroen Kruit en Bas Breman

rapport 328  
maart 2016



**WAGENINGENUR**  
*For quality of life*

---



---

# Wetenschapswinkel

---

## 'Actief Burgerschap'

Een verkenning naar burgerinitiatieven in de Limburgse samenleving

Jeroen Kruit en Bas Breman

Met medewerking van studentonderzoekers:  
Sarah Nietiedt, Karim van Knippenberg, Nienke Sijtsma, Ivo van Brandenburg,  
Desirée Hessels, Elena Johannsen, Renate de Waard

rapport 328  
maart 2016



**WAGENINGEN UR**  
*For quality of life*

---

## Colofon

Titel	'Actief Burgerschap'; een verkenning naar burgerinitiatieven in de Limburgse samenleving
Trefwoorden	Burgerinitiatief, dorp(sraad), wijk(raad), ondersteuning, belangen
Keywords	Citizens initiatives, village(council), district(council), support, interests
Opdrachtgever	Vereniging Kleine Kernen Limburg
Projectcoördinatie	Jeroen Kruit & Bas Breman
Financiële ondersteuning	Wageningen UR Wetenschapswinkel
Begeleidingscommissie	Jeroen Kruit (projectcoördinator Wetenschapswinkelproject) Bas Breman (projectcoördinator Wetenschapswinkelproject) Gerard Straver (vertegenwoordiger Wetenschapswinkel WUR) Geert Hoogeboom (Landelijke vereniging kleine kernen) Ben van Essen (Vereniging kleine kernen Limburg) Ralph Tangelder (Vereniging kleine kernen Limburg) Thijs van Mierlo (Landelijk samenwerkingsverband actieve bewoners) Marianne Potting (Zuyd Hogeschool / Sociale integratie, CESRT) Albert Aalvanger (expert burgers en krimp Wageningen UR) Jornt van Zuylen (Ministerie BZK) Joke Abbring (Hogeschool Arnhem Nijmegen - Expertisecentrum Krachtige Kernen) Pierre Geelen (provincie Limburg) Patricia Alspeer (Ministerie BZK)
Studentonderzoekers	Wageningen Universiteit: Sarah Nietiedt (Landscape Architecture and Planning) Karim van Knippenberg (Landscape Architecture and Planning & erfgoedstudies VU Amsterdam) Nienke Sijtsma (Applied Communication) Ivo van Brandenburg (Urban Environmental Management) Desirée Hessels (Anthropology and International Development) Elena Johannsen (International Development Studies) Renate de Waard (International Development Studies)

---

Fotoverantwoording	De foto's, kaartjes en figuren zijn vervaardigd door de auteurs of de meewerkende studenten, tenzij anders aangegeven
Vormgeving	Wageningen UR, Communication Services
Druk	RICOH, 's-Hertogenbosch
Bronvermelding	Verspreiding van het rapport en overname van gedeelten eruit worden aangemoedigd, mits voorzien van deugdelijke bronvermelding
ISBN	978-94-6257-393-2

Wageningen UR, Wetenschapswinkel rapport 328

---

## 'Actief Burgerschap'

Een verkenning naar burgerinitiatieven in de Limburgse samenleving

Rapportnummer 328

Ir. J. Kruit, ir. B. Breman  
Wageningen, maart 2016

### **VKKL**

Bemmelstraat 2  
5961 HN Horst  
077-3978503  
[r.tangelder@synthese.nl](mailto:r.tangelder@synthese.nl)

De Vereniging Kleine Kernen Limburg ([www.vkkl.nl](http://www.vkkl.nl)) behartigt de belangen van de kleine kernen in Limburg en ondersteunt en stimuleert de leefbaarheid in de kleine kernen. De VKKL is een aanjager van burgerinitiatieven en vervult de rol van kennismakelaar en verbinder van dorpsraden en andere bewonersorganisaties. Dit gebeurt veelal via procesondersteuning.

### **Alterra Wageningen UR**

Postbus 47  
6700 AA Wageningen  
0317 48 61 92  
[info.alterra@wur.nl](mailto:info.alterra@wur.nl)  
[www.alterra.wur.nl](http://www.alterra.wur.nl)

Alterra maakt deel uit van Wageningen Universiteit en Researchcentrum (Wageningen UR). Alterra is hét kennisinstituut voor de groene ruimte. Alterra biedt een combinatie van toegepast en wetenschappelijk onderzoek in een veelheid van expertisevelden op het gebied van de groene ruimte en het gebruik ervan.



---

# Inhoud

---

<b>Voorwoord</b>	<b>7</b>
<b>Samenvatting</b>	<b>9</b>
<b>Abstract</b>	<b>11</b>
<b>1 Achtergrond</b>	<b>13</b>
1.1 Werkwijze	14
1.2 Highlights studentenonderzoek	15
1.3 Creatieve sessie: de verbinding – Bas Breman & Jeroen Kruit	16
<b>2 De Rode draad</b>	<b>17</b>
2.1 Veel en grote verscheidenheid aan burgerinitiatieven in Limburg	17
2.2 Burgerinitiatieven zijn onderdeel van (grote) netwerken	17
2.3 Het gaat om verbinden in plaats van loslaten	18
2.4 Het initiatief hoeft niet bij de burgers te beginnen	19
2.5 De VKKL is (nog) geen vanzelfsprekende partij in het netwerk	19
2.6 Creatieve sessie met de VKKL; Belfeld - Venlo	20
<b>Bronnen</b>	<b>23</b>





---

# Voorwoord

De Vereniging Kleine Kernen Limburg is voortdurend op zoek naar de vraag hoe ze optimaal kan aansluiten bij de initiatieven van burgers in de dorpen en wijken van Limburg. Met de leden (bewonersorganisaties, gemeenschapshuizen) heeft de VKKL een rechtstreekse contact over de vragen die hun bezig houden. Maar wat leeft er bij andere bewonersinitiatieven in Limburg? Hoe staat het met de burgerkracht in Limburg en welke ondersteuningsbehoefte is daarmee verbonden?

In 2014 stapte de VKKL met die vraag naar de Wetenschapswinkel van de WUR. Dat leidde tot een gezamenlijk onderzoekstraject, dat op 7 december 2015 werd afgerond met een creatieve sessie. De samenwerking met de WUR is voor de VKKL van grote waarde gebleken:

- Sarah Nietiedt ging aan de hand van Limburgse burgerinitiatieven in op de verhouding met 'geïnstitutionaliseerde' (overheids-)partijen en introduceerde onder andere het begrip 'resource dependency'.
- In hun onderzoek maakten Nienke Sijtsma, Ivo van Brandenburg, Desirée Hessels, Elena Johannsen en Renate de Waard duidelijk hoe bewonersinitiatieven hun netwerk opbouwen en dat de VKKL daarin niet vanzelfsprekend een plek heeft;
- Karim van Knippenberg heeft in zijn onderzoek specifiek ingezoomd op Limburgse burgerinitiatieven in relatie tot erfgoed. Hij ontsloot daarmee een domein van burgerinitiatief dat nog maar beperkt in beeld was bij de VKKL (en anderen).

De inzet van al deze (aankomende) wetenschappers werd met grote deskundigheid en betrokkenheid begeleid door Jeroen Kruit en Bas Breman. Zij waren niet alleen begeleider, maar op meerdere momenten een waardevol aanspreekpunt voor de VKKL. Aan hen in het bijzonder, maar uiteraard ook aan de studenten, is de VKKL veel dank verschuldigd.

De VKKL zal de uitkomsten van dit samenwerkingstraject met de WUR, waar in dit rapport verslag van wordt gedaan, benutten als een belangrijke bouwsteen voor haar beleidsplan 2017-2021.

Ben van Essen  
Voorzitter VKKL



---

# Samenvatting

De Vereniging Kleine Kernen Limburg (VKKL) is als actieve speler in Limburg betrokken bij het borgen van de leefbaarheid in kleine kernen. Ze brengt als kennismakelaar partijen bij elkaar, ze behartigt belangen richting provincie, ze zorgt voor expertiseontwikkeling bij haar leden en ze voedt haar leden met nieuwe kennis en inzichten, onder andere via de organisatie van het plattelandsparlement in Limburg en de Limburglabs.

De Limburgse samenleving verandert. De VKKL ziet een ontwikkeling dat Limburgers meer en meer zelf een actieve rol (moeten) spelen in het borgen van de leefbaarheid. Steeds meer nieuwe initiatieven, netwerken en samenwerkingsverbanden zonder vastomlijnde organisatievorm komen op. De VKKL probeert grip te krijgen op de aard- en de dynamiek van deze (verschillende typen) 'burgerkracht' in Limburg én aan te sluiten op de ondersteuningsbehoefte die bestaat vanuit deze initiatieven.

Het onderzoek, uitgevoerd door twee masterstudenten en een ACT<sup>1</sup> groep vanuit Wageningen UR heeft duidelijk gemaakt dat: er enorm veel verschillende soorten burgerinitiatieven in Limburg zijn te vinden, dat deze initiatieven veelal in grotere netwerken functioneren, dat het daarbij ook gaat over de verbinding tussen overheid én burgerinitiatief en dat initiatieven op verschillende manieren kunnen ontstaan, waarbij ook andere netwerkpartijen een prominente rol kunnen hebben. Ook werd duidelijk dat de VKKL nog niet altijd vanzelfsprekend in beeld is bij de verschillende bottom-up initiatieven en de samenwerkende overheden.

In een creatieve sessie met de VKKL zijn ideeën opgehaald en uitgewerkt die worden meegenomen in het beleidsplan 2017-2021. Deze ideeën gaan over het werken aan een organisatie die onderscheidend en herkenbaar is. Van belang daarbij is dat de organisatie lokaal zichtbaar is en tegelijkertijd grensoverschrijdend leren en samenwerken stimuleert. Ook essentieel is dat de groep ondersteuners wordt verbreed en dat die ook nog meer gebruikt maakt van (sociale) media om kennis en informatie beter te ontsluiten.

---

<sup>1</sup> Academic Conslutancy Training, multidisciplinair onderzoek in de Masterfase van veel Wageningse Studies gericht op adviesvragen uit de praktijk.



---

# Abstract

The Association of Small Villages Limburg (VKKL) is involved in securing the quality of life in small villages. The VKKL brings parties together as a knowledge broker, represents village interests towards the province, develops expertise among its members and feeds its members with new knowledge and insights through the organization of a rural parliament and the Limburg Labs.

Limburg society is in transformation. The VKKL notices an increase in civil initiative to ensure the quality of life in villages. These civil initiatives form networks and partnerships with no clearly defined organizational structure. The VKKL tries to understand the dynamics and possible need for support of this new 'civilian power' in Limburg.

The research conducted by two master students and a group of Academic Consultancy Training students from Wageningen UR found lots of different civic initiatives in Limburg, initiatives that often operate in larger networks, they saw many connections between government and citizens' initiatives, they found that initiative itself can originate top down and bottom-up and in case of the latter network parties may have a prominent role. It also became clear that the VKKL is not always recognized as a potential partner in the bottom-up and cooperating government initiatives.

In a creative session together with the VKKL we jointly elaborated ideas on how to connect as an organisation to the transforming Limburg society. These generated ideas are to be included in the policy plan 2017-2021. They focus on a VKKL organization that is distinctive and recognizable. They are about an organisation that is locally visible and that facilitates and promotes cross-border learning and collaboration. Last but not least widening the group of supporters is one of the key points and easy access to (local) knowledge and information via (social) media is elaborated.



---

# 1 Achtergrond

De Vereniging Kleine Kernen Limburg ([www.vkkl.nl](http://www.vkkl.nl)) is een actieve speler in het Limburgse maatschappelijke landschap. De VKKL ondersteunt en stimuleert de leefbaarheid in kleine kernen in Limburg en behartigt de belangen van uiteenlopende spelers uit deze kleine kernen.

De VKKL is sinds 2004 actief op Dorpsniveau in Limburg. Van oorsprong is de VKKL een vereniging van- en voor dorpsraden. De ondersteuning van deze dorpsraden vindt hoofdzakelijk plaats langs drie verschillende lijnen. In de eerste plaats stelt de VKKL zich op als **kennismakelaar** die partijen bij elkaar brengt om te leren van elkaars ervaringen. In de tweede plaats treedt de Vereniging ook op als **belangenbehartiger** van (kleine) dorpen / kernen richting de provincie. De leden van de VKKL (dorpsraden) zijn daarbij de ogen en oren van de Vereniging. Daarnaast doet de VKKL, samen met haar leden, ook aan **expertise ontwikkeling**. De Vereniging is aangehaakt op meer fundamentele (wetenschappelijke en maatschappelijke) discussies en debatten en brengt die naar de dorpsraden (**voeden van de leden**). Dit uit zich onder meer via het organiseren van activiteiten zoals de Limburglabs en het plattelandsparlement.

Doordat de VKKL een organisatie is die actief is in de haarvaten van de samenleving, komt zij ook vaak in aanraking met burgers die uit zichzelf actief zijn bij het behoud of versterken van de kwaliteit van hun leefomgeving. De ontwikkeling van deze zogenaamde burgerinitiatieven lijkt deels samen te hangen met de (demografische) veranderingen (ontgroening, vergrijzing en krimp) in de Limburgse samenleving. De Limburgers worden voor nieuwe uitdagingen gesteld op het gebied van de leefbaarheid waarin zij ook steeds meer worden geacht zelf een actieve rol te spelen.

Ook landelijk gezien is er een bredere ontwikkeling waarin de overheid, deels noodgedwongen, deels uit overtuiging, zelf steeds minder vaak een centrale rol inneemt en meer nadruk legt op een gedachtegoed van zelf- of netwerksturing en de kracht van burgers zelf. (De energieke samenleving, 2010; "Vertrouwen in Burgers"(WRR 22-5-2012), "Loslaten in vertrouwen" (ROB, november 2012). In deze ontwikkeling kunnen dorpsraden nog steeds een (pro)actieve rol spelen, maar zij zijn al lang niet meer de enige. Steeds vaker is er ook sprake van nieuwe initiatieven, netwerken en samenwerkingsverbanden. Deze initiatieven hebben vaak geen vastomlijnde organisatievorm, zijn soms slechts tijdelijk van aard en vaak moeilijk te vatten in bestaande samenwerkingsverbanden en/of overlegstructuren. Hierdoor zijn ze vaak nog erg ongrijpbaar voor partijen als de VKKL en de Provincie Limburg. Er is nog veel onduidelijkheid over de activiteiten, de (potentiële) impact en de eventuele ondersteuningsbehoefte van deze initiatieven.

De VKKL ziet zichzelf als een toekomstgerichte organisatie die graag in brede zin maatschappelijke initiatieven in hun kracht wil zetten, zodat ze om kunnen gaan met de maatschappelijke uitdagingen in de Limburgse samenleving.

Daarom heeft de VKKL de wetenschapswinkel van Wageningen UR benaderd om haar te helpen. De vraag was:

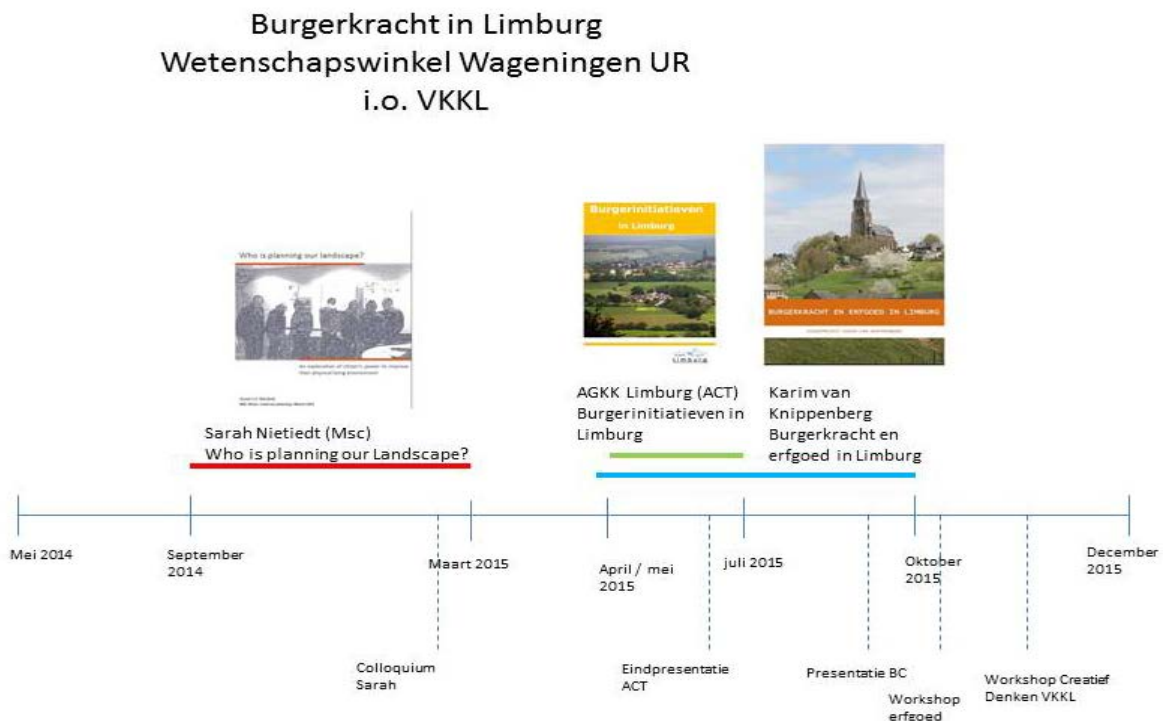
**Meer inzicht te verwerven in de aard- en de dynamiek van (verschillende typen) 'burgerkracht' in Limburg, in de wijze waarop deze lokale initiatieven in staat- en bereid zijn in te spelen op de maatschappelijke transitie en uitdagingen in Limburg, én in de ondersteuningsbehoefte die daarbij bestaat vanuit deze initiatieven.**

Deze notitie omvat een beknopt verslag van de belangrijkste uitkomsten van dit wetenschapswinkelproject. Hierin staan verwijzingen naar de onderliggende deelprojecten / rapportages.

## 1.1 Werkwijze

De wetenschapswinkel van Wageningen UR ondersteunt maatschappelijke organisaties zoals de VKKL met kennis en onderzoek vanuit de Wageningse expertisevelden. Daarbij wordt zoveel mogelijk betrokkenheid gegenereerd- en samenwerking gezocht met studenten van verschillende studierichtingen van Wageningen UR (Bachelor [BSc] en Master [MSc]). De betrokken studenten worden mede begeleid door de projectleiders van het wetenschapswinkelproject. De verschillende studentenonderzoeken gaan (veelal) in op deelaspecten van de vragen in het project. De begeleiders dragen de (wetenschappelijke) verantwoordelijkheid voor de uitvoering en de eindrapportage van dit project.

In dit project voor de VKKL is uiteindelijk gebruik gemaakt van drie verschillende onderzoeken door studenten van Wageningen UR. In het schema hieronder is grafisch weergegeven in welke periode de verschillende projecten hebben plaatsgevonden en tot welke output /producten dit heeft geleid. Hieronder staat een beknopte samenvatting van de insteek, de aanpak en de belangrijkste conclusies van de drie deelprojecten.





---

## 1.2 Highlights studentenonderzoek

De drie deelonderzoeken hebben interessante inzichten opgeleverd over de aard, dynamiek en ondersteuningsbehoefte van burgerinitiatieven in Limburg. Hieronder worden kort de hoofdpunten per onderzoek geduid en in de hierna volgende hoofdstuk wordt stilgestaan bij rode draad door de verschillende onderzoeken.

### 1.2.1 Who's planning our Landscape? – Sarah Nietiedt (MSc)

Afstudeerthesis Sarah Nietiedt te vinden op: <http://www.wageningenur.nl/nl/project/Burgerkracht-in-Limburg.htm>

In haar onderzoek naar twee Limburgse burgerinitiatieven die zich richten op het verbeteren van de kwaliteit van de directe leefomgeving heeft Sarah Nietiedt ingezoomd op de verhouding van deze burgerinitiatieven met 'geïnstitutionaliseerde' (overheids)partijen. Dit onderzoek maakt inzichtelijk dat deze initiatieven in verschillende opzichten verbonden zijn aan overheden en andere formele instanties. Vooral vanwege de afhankelijkheid ten aanzien van de hulpbronnen geld, ruimte en regelgeving die noodzakelijk zijn om hun plannen te kunnen verwezenlijken. Hoewel het politieke klimaat in Nederland momenteel gunstig lijkt te zijn voor de kansen van burgerinitiatieven maakt het onderzoek van Sarah inzichtelijk dat deze initiatieven tot op zekere hoogte nog steeds gebonden zijn aan formele instanties / organisaties en dat deze instanties daarmee ook een behoorlijke mate van invloed uit (kunnen) oefenen op de visie en de plannen van deze initiatieven. De uitkomsten van deze initiatieven moeten dan ook gezien worden als het resultaat van een combinatie van eigen burgerkracht en invloed / randvoorwaarden van buitenaf.

*Gebruikte onderzoeksmethodiek: literatuuronderzoek, verdiepend casusonderzoek.*

### 1.2.2 Burgerinitiatieven in Limburg – AGKK Limburg (MSc)

ACT<sup>2</sup> onderzoek te downloaden op: <http://www.wageningenur.nl/nl/project/Burgerkracht-in-Limburg.htm>

Om de VKKL te kunnen adviseren hoe beter in te spelen op burgerinitiatieven die voorheen buiten de scope van de VKKL vielen heeft een ACT groep onderzoek gedaan naar de behoeften en werkwijze van burgerinitiatieven. Uit het onderzoek komt naar voren dat de soms slechte zichtbaarheid van burgerinitiatieven heeft te maken met de interpretatie van waaruit de VKKL met burgerinitiatief werkt. Wanneer de VKKL zich wil richten op deze initiatieven en hun behoeften zal ze meer kennis moeten hebben van deze doelgroep(en). Verder geldt dat, als de VKKL door deze initiatieven gevonden wil worden, ze haar profilering zal moeten aanpassen. Daarnaast is het belangrijk het (informele) netwerk te verbreden om überhaupt met andere initiatieven in aanraking te komen.

*Gebruikte onderzoeksmethodiek: Literatuuronderzoek, media analyse, interviews (veldwerk), focusgroep.*

### 1.2.3 Burgerkracht en erfgoed in Limburg – Karim van Knippenberg (BSc)

Onderzoek van Karim van Knippenberg te downloaden op: <http://www.wageningenur.nl/nl/project/Burgerkracht-in-Limburg.htm>

Karim van Knippenberg heeft in zijn onderzoek specifiek ingezoomd op Limburgse burgerinitiatieven in relatie tot erfgoed. Het Limburgse landschap is met zijn monumentale vakwerkhuisen, vele kerken en kloosters en sfeervolle landschapselementen rijk aan cultuurhistorisch erfgoed. Erfgoed maakt deel uit van de kwaliteiten van het gebied en maakt de Limburgse cultuur en identiteit tastbaar. De betrokkenheid van bewoners bij erfgoed is vaak groot. Dat hangt samen met het feit dat erfgoed

---

<sup>2</sup> Academic Conslutancy Training, multidisciplinair onderzoek in de Masterfase van veel Wageningse Studies gericht op adviesvragen uit de praktijk.

---

waardevol en waarden-vol is voor veel mensen. Erfgoed vormt een symbool van trots en is daarmee een samenbindend symbool van zowel herkomst als toekomst van de lokale gemeenschap.

Het in standhouden van het cultureel erfgoed is één van de uitdagingen voor Limburg. Enerzijds verdwijnen er door de krimp steeds meer gebruikers en functies van (monumentale) gebouwen. Anderzijds zijn de middelen en de mogelijkheden voor hergebruik of nevenfuncties vaak beperkt. Des te opvallender is het dat het onderzoek van Karim laat zien dat er de nodige succesvolle en inspirerende voorbeelden zijn waar burgers uit de lokale gemeenschap een grote rol spelen bij behoud en herstel van erfgoed. Opvallend is ook dat deze burgers ook in staat zijn om veel andere partijen te mobiliseren en enthousiasmeren voor de realisatie van hun projecten. Ook (lokale) overheden verbinden zich vaak aan de erfgoedinitiatieven, financieel danwel met andere vormen van ondersteuning. Daarbij speelt de grote betrokkenheid en de aanwezige energie in de lokale gemeenschap vaak een belangrijke rol.

*Gebruikte onderzoeksmethodiek: literatuuronderzoek, media analyse, (veldwerk) interviews, workshop samen met VKKL & Ruimtevolk<sup>3</sup>, <https://ruimtevolk.nl/2015/10/20/erfgoed-als-vliegwiel-voor-dorpsontwikkeling/>*



**Figuur 01** Kasteel de Keverberg, Kessel. De plek waar Karim van Knippenberg samen met de VKKL en Ruimtevolk een bijeenkomst organiseerde over erfgoed en burgerinitiatieven. Het kasteel is door actieve inzet van burgers in goed samenwerking met de overheid getransformeerd van een lelijke plek midden in het dorp tot een publiekstrekker.

---

## 1.3 Creatieve sessie: de verbinding – Bas Breman & Jeroen Kruit

In een afsluitende creatieve sessie samen met de VKKL hebben we gezocht naar hoe de VKKL (nog) meer de verbinding kan maken met BI in Limburg. In het laatste hoofdstuk van deze rapportage wordt bij de uitkomsten stilgestaan.

Verslag van de creatieve sessie te downloaden op:

<http://www.wageningenur.nl/nl/project/Burgerkracht-in-Limburg.htm>

---

<sup>3</sup> Ruimtevolk: RUIMTEVOLK is een kennisplatform voor de stedelijke en regionale vraagstukken van morgen. <https://ruimtevolk.nl>

---

## 2 De Rode draad

Dit wetenschapswinkelproject is voor een belangrijk deel gestoeld op de uitkomsten van drie heel verschillende deelprojecten. Zowel de focus als de aanpak en de uitkomsten zijn ongelijksoortig. Binnen de kaders van het wetenschapswinkelproject hebben de studenten de ruimte gekregen, en genomen, om op een eigen manier invulling te geven aan hun onderzoeksproject. Ondanks de verschillende werkwijzen en resultaten zien we toch een aantal interessante uitkomsten en overeenkomsten. In deze paragraaf doen we een poging om deze rode draad samen te vatten.

---

### 2.1 Veel en grote verscheidenheid aan burgerinitiatieven in Limburg

Gezamenlijk zijn in de drie deelprojecten zo'n 25 burgerinitiatieven onder de loep genomen. In alle drie de deelonderzoeken hebben de studenten zich, mede in verband met de beschikbare tijd, beperkt tot de analyse van een select aantal burgerinitiatieven<sup>4</sup>. Dat staft het gevoel van de VKKL dat er écht iets in beweging is in de Limburgse samenleving. Er lijkt de nodige maatschappelijke energie vrij te komen als het gaat om (het behoud van) de leefbaarheid en de kwaliteit van de leefomgeving. Veel van deze energie is ook constructief en gericht op het leveren van een positieve bijdrage.

Er blijkt sprake van een breed spectrum van burgerinitiatieven ten aanzien van verschillende onderwerpen. Dit hangt uiteraard deels samen met de verschillende invalshoeken van de deelonderzoeken. Waar Sarah Nietiedt zich heeft gericht op (twee) initiatieven die zich bezig hielden met de kwaliteit van hun leefomgeving en Karim van Knippenberg specifiek heeft gekeken naar (10) initiatieven in relatie tot erfgoed, hebben de ACT studenten uiteenlopende initiatieven (13) geanalyseerd, waaronder een moestuinproject, voedselhulp in Blerick en een Huuskamerproject. Het laat in ieder geval zien dat de maatschappelijke energie in initiatieven zich niet beperkt tot enkele thema's. De energie bij de initiatieven ten aanzien van erfgoed is opvallend en lijkt een afgeleide te zijn van zowel de hoeveelheid erfgoed in Limburg als het belang daarvan voor de lokale identiteit. Niet alleen de aard, ook de schaal van de initiatieven verschilt nogal. Waar sommige initiatieven bestaan uit de acties van één of een klein groepje burgers is er bij andere initiatieven sprake van de betrokkenheid van tientallen burgers en/of de participatie van allerlei andere overheden en instanties.

---

### 2.2 Burgerinitiatieven zijn onderdeel van (grote) netwerken

Wat opvalt is dat het gros van de geanalyseerde initiatieven onderdeel is van (veel) grotere netwerken. Tussen de 25 initiatieven die in deze studies aan bod zijn gekomen zit weliswaar een enkele die heel kleinschalig is en vrij autonoom opereert maar het overgrote deel is blijkbaar uitstekend in staat om andere partijen aan zich te binden. Of die andere partijen weten zelf de weg te vinden naar deze initiatieven.

De vorming van netwerken lijkt zowel een voorwaarde voor- als een gevolg van het succes van burgerinitiatieven. Die initiatieven die andere partijen aan zich weten te binden hebben ook eerder toegang tot de 'resources' van die partijen, zoals bijvoorbeeld geld, grond, ruimte (ook in bijvoorbeeld regelgeving) maar soms ook gewoon morele ondersteuning. Het onderzoek van Sarah heeft laten zien dat burgerinitiatieven ook uitstekend in staat zijn hier zakelijk / strategisch in te opereren. Daarbij speelt het persoonlijk netwerk van de trekker(s) van een initiatief vaak een grote rol. De mate waarin zo'n trekker toegang heeft tot strategische partners en deze ook weet te enthousiasmeren blijkt van doorslaggevend belang te zijn.

---

<sup>4</sup> Onderzoek in Overijssel (2013, p.6) heeft laten zien dat het aantal gevonden initiatieven bij een grootscheepse inventarisatie nog steeds maar een fractie kan zijn van het aantal te verwachten initiatieven als je de gegevens uit het representatieve Overijsselse burgerpanel onderzoek uit 2013 extrapoleert.



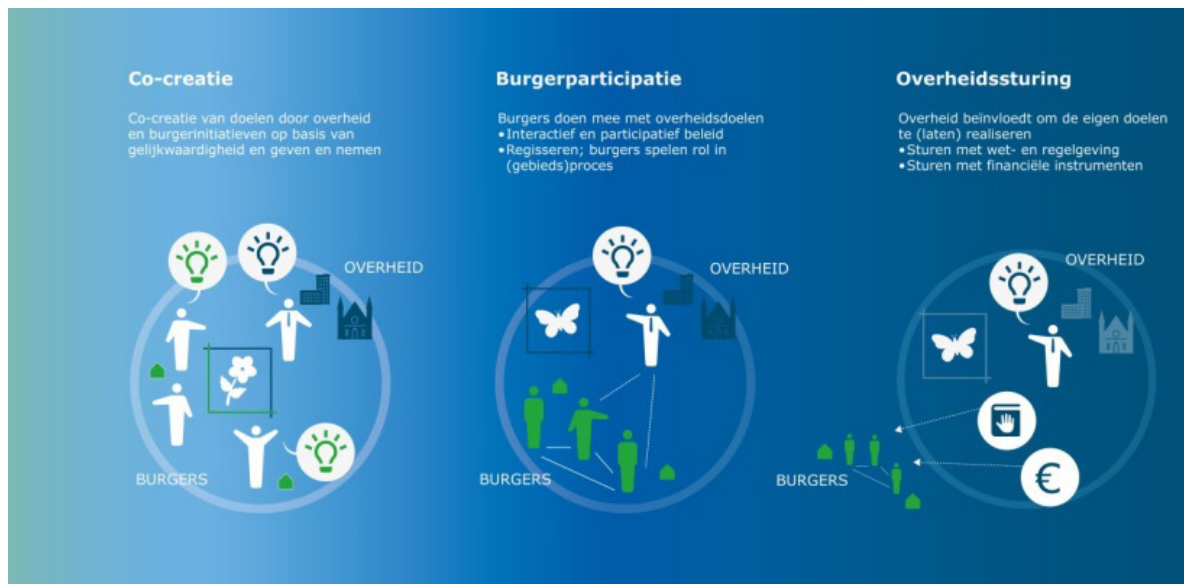
**Figuur 02** Overheidsrollen bij realisatie publieke waarden in relatie tot burgers en hun initiatieven

## 2.3 Het gaat om verbinden in plaats van loslaten

Tot nu toe hebben we steeds gesproken over de verkenning van burgerinitiatieven in Limburg. Wat deze verkenning echter ook laat zien is dat dit begrip van burgerinitiatief de lading niet geheel dekt. De term burgerinitiatief suggereert op zijn minst dat burgers als eerste aan zet zijn als het gaat om het ontplooiën van bepaalde activiteiten en vaak ook dat er sprake is van een hoge mate van zelfredzaamheid. Niet voor niets wordt er in het bredere discours over burgerinitiatieven vaak gesproken over een parallelle beweging waarin de overheid meer zou moeten 'loslaten'.

Op basis van de verkenningen in Limburg komt echter een ander (genuanceerder) beeld naar boven. Zoals gezegd zijn de meeste initiatieven onderdeel van grotere netwerken waarin ook overheden vaak een belangrijke schakel vormen. Die verbinding met andere partijen is cruciaal, niet in de laatste plaats vanwege de genoemde 'resource dependency'. Burgers kunnen weliswaar over veel initiatief, energie en creativiteit beschikken, ze zullen zelf vaak geen toegang hebben tot alle benodigde hulpbronnen om een initiatief tot een succes te maken. Wil een burgerinitiatief kunnen slagen dan gaat het dus niet zozeer om het 'loslaten' van taken door overheden, maar veel meer over het verbinden van overheden met burgerinitiatieven die taken (voorheen) van overheden willen oppakken. Een logisch gevolg van deze verbinding(en) is dat de verbonden actoren en partijen ook invloed uit (kunnen) oefenen op de ontwikkeling van het initiatief.

Daarbij gaat het vaak ook gewoon om een 'uitruil' of wisselwerking van ideeën, belangen en hulpbronnen. In veel gevallen is zo'n 'burgerinitiatief' dus minder zelfredzaam en autonoom dan vaak gesuggereerd wordt. Eigenlijk is er vaak sprake van tussenvormen van overheidsparticipatie, co-creatie of burgerparticipatie, waarbij de verhoudingen soms ook gedurende het proces verschuiven.



Bron: *Meervoudige Democratie* (2014)<sup>5</sup>

## 2.4 Het initiatief hoeft niet bij de burgers te beginnen

Het gegeven dat de verhoudingen tussen partijen ook nog kunnen verschuiven impliceert dat 'actief burgerschap' niet altijd perse door de burgers zelf geïnitieerd hoeft te worden maar dat dit ook in interactie met beleid kan ontstaan. Er zijn voorbeelden van initiatieven die feitelijk zijn begonnen als een vorm van *burgerparticipatie* waarbij de overheid (een delegatie van) burgers heeft uitgenodigd om in actie te komen. Via een proces van co-creatie waarin men gezamenlijk bekijkt wat men voor elkaar kan betekenen kan dat uiteindelijk uitmonden in een vorm van zelfsturing en/of overheidsparticipatie.

In een netwerksamenleving waarin uiteenlopende partijen en belangen met elkaar verbonden zijn kunnen in principe alle partijen door zelf in beweging te komen ook anderen (mee) in beweging krijgen. Dit betekent dus ook dat men niet op het initiatief van een ander hoeft te gaan zitten wachten. Misschien wel belangrijker dan de vraag 'wie het initiatief neemt?' is de vraag *hóe* je gezamenlijke energie kunt opwekken en vasthouden.

## 2.5 De VKKL is (nog) geen vanzelfsprekende partij in het netwerk

Een opvallende uitkomst van de verschillende studentenprojecten is dat de VKKL (nog) niet altijd vanzelfsprekend partner is in de netwerken van burgerinitiatieven. Op zich wekt dat geen verbazing: de VKKL richt zich van oudsher voornamelijk op de ondersteuning van haar achterban, de Dorpsraden. Daarbij komt dat de aard van sommige initiatieven die zijn geanalyseerd ook niet altijd aansluit op het traditionele werkveld van de VKKL. Zo profileert de VKKL zich vooralsnog bijvoorbeeld nog niet of nauwelijks op het terrein van erfgoed.

Dat is echter niet het hele verhaal. De meeste initiatieven zijn ook bevraagd op hun bekendheid met de VKKL en in hoeverre zij dachten dat deze organisatie iets voor hen kon betekenen. Veel initiatieven gaven aan nog niet goed bekend te zijn met de VKKL en zodoende ook niet goed in te kunnen schatten wat de (potentiële) meerwaarde van de VKKL voor hun initiatief zou kunnen zijn. De

<sup>5</sup> <http://www.wageningenur.nl/nl/nieuws/Meervoudige-democratie-meer-ruimte-voor-burgerinitiatieven-in-natuur.htm>

---

afwezigheid van de VKKL in hun netwerk lijkt eerder het gevolg van onbekendheid dan van een strategische keuze. Gezien de eigen wens / ambitie van de VKKL om in brede zin maatschappelijke initiatieven te ondersteunen liggen daar in potentie dus kansen voor de VKKL.

Een belangrijke vraag daarbij is wat de toegevoegde waarde van de VKKL voor deze burgerinitiatieven en in deze netwerken zou kunnen zijn? Voor het beantwoorden van deze vraag zou het goed zijn als de VKKL in ieder geval over twee aspecten verder na zou denken: haar imago en haar identiteit.

Bij het imago gaat het er vooral om dat helder is, of wordt, welk beeld andere partijen van de VKKL hebben. Tot nu toe blijkt dat beeld vaak nog niet erg scherp te zijn. Deels kan dit een kwestie zijn van communicatie om de eigen zichtbaarheid vergroten onder de doelgroep van burgerinitiatieven, bijvoorbeeld met behulp van de suggesties die de ACT groep heeft geformuleerd. Belangrijk is dan wel om deze communicatie af te stemmen op de daadwerkelijke interesses en behoeften van de doelgroep. Daarbij kan het begrip van 'resource-dependency' behulpzaam zijn. Wat zijn die 'resources' waar uiteenlopende burgerinitiatieven naar op zoek zijn en (hoe) kan de VKKL daarin eventueel voorzien?

Uiteraard hangt dit ook samen met het aspect van identiteit. De verkenning van Sarah laat zien dat geld, grond en regelgeving vaak nog belangrijke schaarse hulpbronnen zijn voor burgerinitiatieven. Naar alle waarschijnlijkheid zijn dit niet de hulpbronnen waarmee de VKKL zich bij uitstek mee kan onderscheiden / profileren. Daar zijn andere partijen vaak beter voor gepositioneerd.

In haar relatie richting de dorpsraden ontleent de VKKL haar identiteit vooral aan haar rol als kennismakelaar, belangenbehartiger en ontwikkelaar van expertise. Het is goed mogelijk dat één of meerdere van deze rollen ook van toegevoegde waarde kunnen zijn voor een breder spectrum van burgerinitiatieven maar vooralsnog lijkt er nog geen sprake van een hele actieve vraag naar die rollen vanuit de verschillende burgerinitiatieven. Misschien dat er sprake is van een latente behoefte aan deze rollen / expertise, dan is het zaak om deze aan te spreken.

Het is ook goed denkbaar dat de VKKL nog nieuwe rollen / expertise zal moeten ontwikkelen om echt goed de aansluiting te vinden bij de burgerinitiatieven. Gezien het belang van netwerken voor de (opstart van) burgerinitiatieven liggen daar misschien wel de grootste kansen voor de VKKL. In een rol waarbij zij (nieuwe) initiatieven kan voeden via strategische verbindingen met mensen én hulpbronnen.

---

## 2.6 Creatieve sessie met de VKKL; Belfeld - Venlo

Op maandagmiddag 9 december 2015 is de VKKL in een creatieve sessie onder begeleiding van Bas Breman en Jeroen Kruit uitgedaagd na te denken over de toekomstige positionering van de organisatie. De centrale vraag in deze sessie was **'Hoe kan de VKKL écht verbinding maken met burgerinitiatieven in Limburg?'**

De sessie was er op gericht om met een divers gezelschap in relatief korte tijd een veelheid van ideeën te genereren. Uit een totaal van 230 ingebrachte ideeën zijn vervolgens 15 van de meest veelbelovende ideeën geselecteerd en daarvan is een vijftal in een korte slag verder geconcretiseerd.



**Figuur 03** De groep deelnemers aan de creatieve sessie voor de wand met 232 ideeën waarbij ieder voor zich probeert de meest aansprekende ideeën te benoemen.



**Figuur 04** De circa 15 ideeën die het meest scoorden na de prioriteringsronde gepositioneerd in een matrix.

*NOW (ideeën die snel door te voeren zijn, laag risico, veel draagvlak, weinig inspanning)*

Herkenbaarheid door een heldere ambitie. Bestuursverantwoordelijkheid. Onderling gedeeld. Bewustwording, iedereen vertelt vol zelfvertrouwen hetzelfde verhaal en weet zich op die manier te onderscheiden in het veld van maatschappelijke organisaties. Uitdaging is er ook mee naar buiten te treden en open te staan voor reflectie.

Introductiefilm, zoektocht naar herkenbaarheid. Communicatiemiddel om duidelijk te maken wat de VKKL voor uw initiatief kan betekenen. Een 5 seconden variant met een iconische boodschap, een versie van 2 minuten met net wat meer verdieping, en een versie voor derden, te gebruiken door bijvoorbeeld gemeenten of dorpsraden om te laten zien (per thema) wat de VKKL kan betekenen.

---

WOW (innovatieve ideeën, patroon doorbrekend, opwindend, onderscheidend en energiegevend)

Werken vanuit nabijheid. Decentraliseren. Vergaderen op locatie. Kantoor in de buurt (bus). Mobiel zijn. Inzetten op jongeren. Mensen mobiliseren buiten de eigen kring. Plezier. Bereidwillige als kwalificatie i.p.v. vrijwilligers. Uitdaging is mensen echt geïnspireerd en mee te krijgen.

HOW (*ideeën voor de toekomst, uitdagingen en dromen, visiebepalend en richtinggevend*).

Van dorp tot dorf und zuruck. Grensoverschrijdend, letterlijk en figuurlijk. Netwerkvorming. Nieuwe financieringsbronnen. Kennis uitwisselen met buurlanden Duitsland en België. Inspiratiefestival met partijen over de grens organiseren. Euregiobureau opzetten. Taal, cultuur en wetgeving beiden mogelijk flinke uitdagingen.

DorpenApp. Medewerker App. Ontsluiten aanwezige kennis over bewonersinitiatief. Vindbaarheid van informatie / kennis. Middel om ideedragers te bereiken (contact tool). Provincie vragen om steun voor ontwikkeling. Prijsvraag voor het beste idee uitschrijven.

Grootste uitdaging: up to date houden informatie.



---

# Bronnen

"Bestuur in samenhang" (Min. BZK maart 2013)

*Burgers in krimpregio's. Eindverslag. Landelijke Vereniging Kleine Kernen, april 2013, Zelhem.*

*Dam, R., van, R. During, I. Salverda, Burgers en landschap DEEL2, trends en theorieën over betrokkenheid van burgers, dec. 2008.*

*De Groene Amsterdammer, 23 januari 2014. De stad als sociaal laboratorium. De overheid: een server.*

"De doe-democratie, kabinetsnota ter stimulering van een vitale samenleving" (min BZK juli 2013).

*Dorps- en wijkraden in Nederland (ministerie BZK, april 2013).*

*Dorssers, E., Een regenboog aan zorgcollectieven. Zelfsturende zorgkracht in Limburg. Vereniging Kleine kernen in Limburg. Nov 2013.*

*Duineveld, M.; Cate, B. ten; During, R. (2011). Een terugtrekkende overheid vraagt om initiatiefrijke burgers. Landwerk 2011 (1). - p. 28 - 30.*

*Kleine Kernen Krant Limburg, Februari 2014 – nummer 35.*

*Kleine Kernen Krant Limburg, April 2014 – nummer 36.*

Knippenberg, K. van (juli 2015) Burgerkracht en erfgoed in Limburg. Onderzoek naar burgerinitiatieven in relatie tot erfgoed. Stage Land use planning Wageningen University.

"Loslaten in vertrouwen" (ROB, november 2012).

Nietiedt, S. (March 2015) Who is planning our landscape. An exploration of citizen's power to improve their physical living environment. MSc thesis- Land use planning Wageningen University.

*Projectbiografie Werkatelier 'Burgerkracht' gemeente Leudal, hoe krijgen we ons dorp in beweging. nov 2013-jan 2014.*

Salverda, I., Dam, R., van, Pleijte, M. (2014) Meervoudige democratie. Meer ruimte voor burgerinitiatieven in het groene domein. Alterra, Wageningen UR.

Sijtsma, N., Brandenburg, I., van, Hessels, D., Johannsen, E., Waard, R. de. (juni 2015) Burgerinitiatieven in Limburg. ACT Project 1,556 Wageningen University.

*Universiteit Twente Prof. Dr. S.A.H. Denters, Drs. J.H.M. Bakker, Dr. M.J. Oude Vrielink, Prof. Dr. M.J.G.J.A. Boogers (2013) Burgerinitiatieven in Overijssel, een inventarisatie. In opdracht van Provincie Overijssel.*

"Vertrouwen in Burgers"(WRR 22-5-2012).

*Vrij Nederland 20 november 2013. De doe-het-lekker zelfmaatschappij.*







---

Wageningen UR, Wetenschapswinkel  
Postbus 9101  
6700 HB Wageningen  
T (0317) 48 39 08  
E [wetenschapswinkel@wur.nl](mailto:wetenschapswinkel@wur.nl)

[www.wageningenUR.nl/wetenschapswinkel](http://www.wageningenUR.nl/wetenschapswinkel)

---

Wageningen UR (University & Research centre) ondersteunt met de Wetenschapswinkel maatschappelijke organisaties als verenigingen, actiegroepen en belangenorganisaties. Deze kunnen bij ons terecht met onderzoeksvragen die een maatschappelijk doel dienen. Samen met studenten, onderzoekers en maatschappelijke groepen maken wij inspirerende onderzoeksprojecten mogelijk.

