



RAAD VOOR DIERENAANGELEGENHEDEN

ONE HEALTH, EEN AFWEGINGSKADER  
VOOR BELEIDSBESLISSINGEN

## Doel en activiteiten van de raad

De Raad voor Dierenaangelegenheden (RDA) is een onafhankelijke raad van deskundigen die de staatssecretaris van Economische Zaken gevraagd en ongevraagd adviseert over multidisciplinaire vraagstukken op het gebied van dierenwelzijn inclusief diergezondheid. De RDA bestaat op dit moment uit circa veertig leden met zeer uiteenlopende achtergrond en deskundigheid, die er op persoonlijke titel en zonder last of ruggenspraak zitting in hebben.

De Raad voor Dierenaangelegenheden behandelt vraagstukken over de volle breedte van het dierbeleid: over gehouden en niet-gehouden, dus 'in het wild levende' dieren, over hobbydieren, over gezelschapsdieren, en over productie- en proefdieren.

De raad legt het resultaat van zijn be- raadslagingen neer in een zogenaamde *zienswijze*. Die geeft een overzicht van wetenschappelijke en maatschappelijke achtergronden van een vraagstuk, en adviseert over beleidsrichtingen en oplossingsrichtingen voor dilemma's. Consensus is niet noodzakelijk: een zienswijze van de raad kan minderheidsstandpunten bevatten.

## Woord Vooraf

Het *One Health*-concept, dat de samenhang benadrukt tussen de gezondheid van mensen, dieren en het ecosysteem, wint terrein in de publieke discussie. Daarbij spelen het steeds vaker optreden van antimicrobiële resistentie en de toegenomen aandacht voor zoönosen een rol. Inmiddels is er brede erkenning van de noodzaak om een geïntegreerde benadering te kiezen van welzijn inclusief gezondheid van mens, dier en ecosysteem.

De Raad voor Dierenaangelegenheden heeft de behoefte opgemerkt om beleidsbeslissingen rond One Health inzichtelijk te kunnen maken door een gestructureerd en samenhangend afwegingskader te gebruiken. Met behulp van een eerder door de raad geïntroduceerd kader krijgen alle overwegingen rond de gezondheid van mens, dier en ecosysteem een plaats in de afweging, op een voor iedereen begrijpelijke manier. Deze zienswijze geeft inzicht in de onderdelen waaruit het afwegingskader One Health volgens de raad is opgebouwd en in de waarden waarmee rekening moet worden gehouden. Het gewicht dat uiteindelijk aan die waarden wordt toegekend, blijft hier buiten de uitwerking van het afwegingskader omdat het daarbij om een

keuze gaat die door de beleidsverantwoordelijken moet worden gemaakt. De zienswijze laat wel zien welke gevolgen verschillen in de toekenning van waarden kunnen hebben.

We nodigen ieder van harte uit om het hier gepresenteerde afwegingskader aan te vullen met informatie uit het eigen vakgebied. Ook zouden we terugkoppeling door gebruikers van het afwegingskader over de bruikbaarheid ervan verwelkomen.

Een hartelijk woord van dank is op zijn plaats aan het adres van enkele deskundigen die op persoonlijke titel aan de inhoud van deze zienswijze hebben bijgedragen: drs. J.H.T.C. van den Kerkhof (Rijksinstituut voor Volksgezondheid en Milieu) voor het domein mens, dr. W.F. de Boer (Wageningen Universiteit en Research Centrum) voor het domein ecosysteem en drs. J.H.G. Goebbels, voorzitter van de Centrale Organisatie voor de Vleessector en de Vereniging voor de Nederlandse Vleeswarenindustrie voor de casus BSE.

Den Haag, december 2015

*Frauke Ohl, voorzitter*  
*Marc Schakenraad, secretaris*

RAAD VOOR DIERENAANGELEGENHEDEN

ONE HEALTH, EEN AFWEGINGSKADER  
VOOR BELEIDSBESLISSINGEN



RAAD VOOR DIERENAANGELEGENHEDEN

# One Health; een introductie

## Ongevraagde zienswijze

**Vraag:** Hoe kan met behulp van een *One Health*-benadering op transparante en evenwichtige wijze het geheel van belangen van mens, dier en ecosysteem worden afgewogen? Welke aspecten van het welzijn van dieren moeten daarin worden meegewogen, hoe passen die naast aspecten van de domeinen mens en ecosysteem in een integraal afwegingskader, en hoe kan zo'n kader in de praktijk worden toegepast?

**Aanleiding:** Een uitbraak van Q-koorts vroeg enkele jaren geleden een intensieve aanpak die ook het doden van drachtige geiten meebracht. Veel mensen raakten besmet en sommigen overleden. Ook nu nog wordt gediscussieerd over de vraag of de aanpak adequaat was. Verder in het verleden was de vraag al opgeworpen of in de jaren negentig het doden van 64 duizend kalveren uit het Verenigd Koninkrijk wel nodig was geweest bij het bestrijden van de gekkekoeienziekte (BSE), die zou kunnen leiden tot de ziekte van Creutzfeldt-Jakob bij mensen. Tot op heden wordt ook regelmatig het verband benadrukt tussen het gebruik van antibiotica bij dieren en resistentie daartegen bij mensen. Om zulke vraagstukken transparant en samenhangend aan te kunnen pakken, rees de behoefte aan een samenhangend afwegingskader. Dat zou ervoor kunnen zorgen dat in voorkomende gevallen alle betrokken aspecten uit de domeinen mens, dier en ecosysteem een duidelijke plaats krijgen in de besluitvorming.

Foto: Hans Roggen

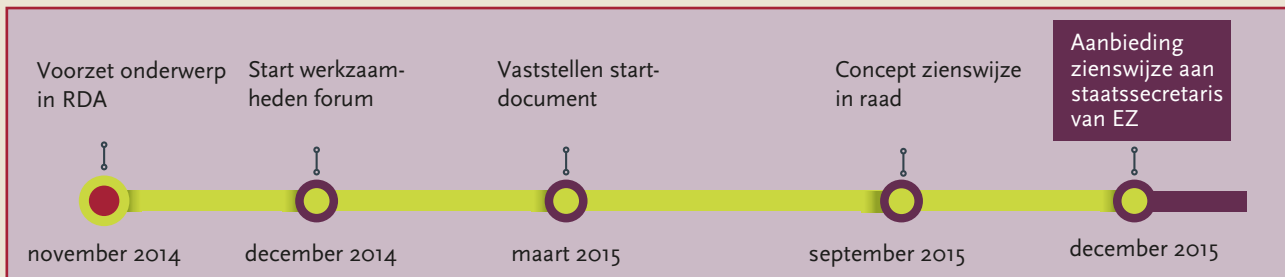


Arjan Stegeman

**Overwegingen:** Bij het ontwikkelen ging het er niet om, zo benadrukt voorzitter Arjan Stegeman van het forum dat de zienswijze ontwikkelde, wat er uit een afweging moest komen. ‘Wij hebben in kaart gebracht welke factoren bij een evenwichtige afweging een rol moeten spelen, en in welke verhouding die tot elkaar staan. De gebruiker van het afwegingskader dat daaruit is voortgekomen, kan dus daaraan zien hoe hij tot inzichtelijke conclusies kan komen, maar niet welke conclusies dat zijn.’ Dat laatste is ook niet de bedoeling want de raad maakt geen beleidskeuzes. Dat doet in ieder voorkomend geval de bestuurder of de beleidsmaker, door een gewicht toe te kennen aan de verschillende waarden in het kader. Stegeman, in het dagelijks leven hoogleraar Gezondheidszorg Landbouwhuisdieren aan de faculteit Diergeneeskunde in Utrecht: ‘Als je nu als

beleidsverantwoordelijke op een bepaald besluit wordt aangesproken, kan je laten zien dat je met alle factoren rekening hebt gehouden, en ook hoe je dat hebt gedaan. Je kunt bijvoorbeeld laten zien dat de inherente waardigheid van de mens vaak zwaarder weegt dan de intrinsieke waarde van het dier of het ecosysteem.’

**Advies:** Het advies bestaat uit een schema dat de verschillende onderdelen laat zien die deel uitmaken van een afweging, en een lijst met punten waaraan aandacht besteed zou moeten worden. Hoe dat zou kunnen plaatsvinden, wordt getoond in twee voorbeeldgevallen die als bijlage zijn opgenomen. Het ene, over BSE/Creutzfeldt-Jakob in de jaren negentig, ontleend aan de politieke geschiedenis; het andere juist aan de hand van een zelf gekozen fictieve casus.



# One Health, een afwegingskader voor beleidsbeslissingen

## 1 Inleiding

Sinds het begin van deze eeuw is er in de hele wereld meer aandacht gekomen voor het concept *One Health*, dat de samenhang tussen de gezondheid van mensen, dieren en het ecosysteem centraal stelt. Dat komt onder meer door het steeds vaker optreden van antimicrobiële resistentie en de toegenomen aandacht voor zoönosen, infectieziekten die worden overgedragen tussen mensen en dieren. Bij die zoönosen gaat het om onder meer gekkekoeienziekte (BSE), *Severe Acute Respiratory Syndrome* (SARS), *Middle East Respiratory Syndrome Coronavirus* (MERS-CoV) en Ebola. Inmiddels wordt algemeen erkend dat een geïntegreerde benadering van de gezondheid van mens en dier nodig is voor het bestrijden van zoönosen en antimicrobiële resistentie.

In de praktijk is echter niet altijd duidelijk welke onderdelen van die One Health-drie-eenheid moeten worden gewogen. Vaak lijkt het erop dat One Health betekent dat er vooral aandacht is voor de wijze waarop de gezondheid van het dier (en het ecosysteem) die van de mens beïnvloedt. Het is mogelijk dat zo'n benadering, die de mens als middelpunt neemt, ook het beste resultaat oplevert voor de gezondheid van het geheel, maar dat is op voorhand niet duidelijk. Voorbeelden zijn het ruimen van drachtige geiten om Q-koorts te bestrijden, en het terugdringen van antibioticagebruik om resistentie te verminderen. In het eerste geval zou vaccinatie misschien voldoende geweest kunnen zijn; in het tweede dringt de

vraag zich op welke gevolgen het mijden van antibiotica heeft voor het welzijn van de dieren als er niet tegelijk verbeteringen worden aangebracht in bijvoorbeeld het houderijsysteem.

### Adviesvraag

In deze zienswijze wordt een afwegingskader gepresenteerd dat moet helpen om op een heldere en volledige manier besluiten te nemen vanuit een One Health-benadering. Daarbij luidt de hoofdvraag:

Hoe kan met behulp van een One Health-benadering op transparante en evenwichtige wijze het geheel van belangen van mens, dier en ecosysteem worden afgewogen?

Aan die hoofdvraag zijn de volgende deelvragen gekoppeld:

- *Welke belangen van dieren moeten daarin worden meegewogen?*
- *Hoe passen die naast aspecten van de domeinen mens en ecosysteem in een integraal afwegingskader?*
- *Hoe kan zo'n integraal afwegingskader in de praktijk worden toegepast?*

Omdat er altijd ontwikkelingen op het gebied van kennis en maatschappelijke opinie zullen plaatsvinden, zal het afwegingskader One Health doorontwikkeld moeten worden. De raad nodigt van harte anderen uit om vanuit hun expertise het afwegingskader aan te vullen.

## 2 Het afwegingskader

Het afwegingskader dat hier wordt gepresenteerd, is gebaseerd op een kader dat in 2010 door de RDA is beschreven in de 'Agenda voor het dierbeleid'. In 2012 is dit afwegingskader in de publicatie 'De mens centraal' door Ohl en Meijboom herzien en ter illustratie toegepast op de vraagstukken rondom meer recreatiegebieden en Q-koorts. Voor deze zienswijze is dit afwegingskader doorontwikkeld om als instrument te kunnen dienen bij het maken van beleidsbesluiten waarin een One Health-benadering wordt nagestreefd. Ook de Gezondheidsraad maakt gebruik van stroomschema's ter ondersteuning van de besluitvorming, zoals in het rapport 'Werknemers en infectieziekten: criteria voor vaccinatie' uit 2014.

De figuur op pagina 8 geeft schematisch weer hoe het afwegingskader is opgebouwd uit verschillende onderdelen. Om de werking te demonstreren, nemen we de aanpak van Q-koorts als voorbeeld. Ook de twee gekozen handelingsalternatieven, vaccineren en ruimen van drachtige geiten als mogelijke besmettingsbron, zijn bedoeld als voorbeeld en dus niet als uitputtend geheel.

De linker kolom in de figuur geeft de concrete beleidsafweging weer. Bijvoorbeeld: hoe moet de Nederlandse overheid een uitbraak van Q-koorts aanpakken? Op basis van wetenschappelijke kennis en maatschappelijk en ethische opvattingen over vaccineren of ruimen, kunnen de relevante waarden uit de drie domeinen, die in de eindafweging moeten worden meegenomen, worden ingevuld (zie de figuur op pagina 9).

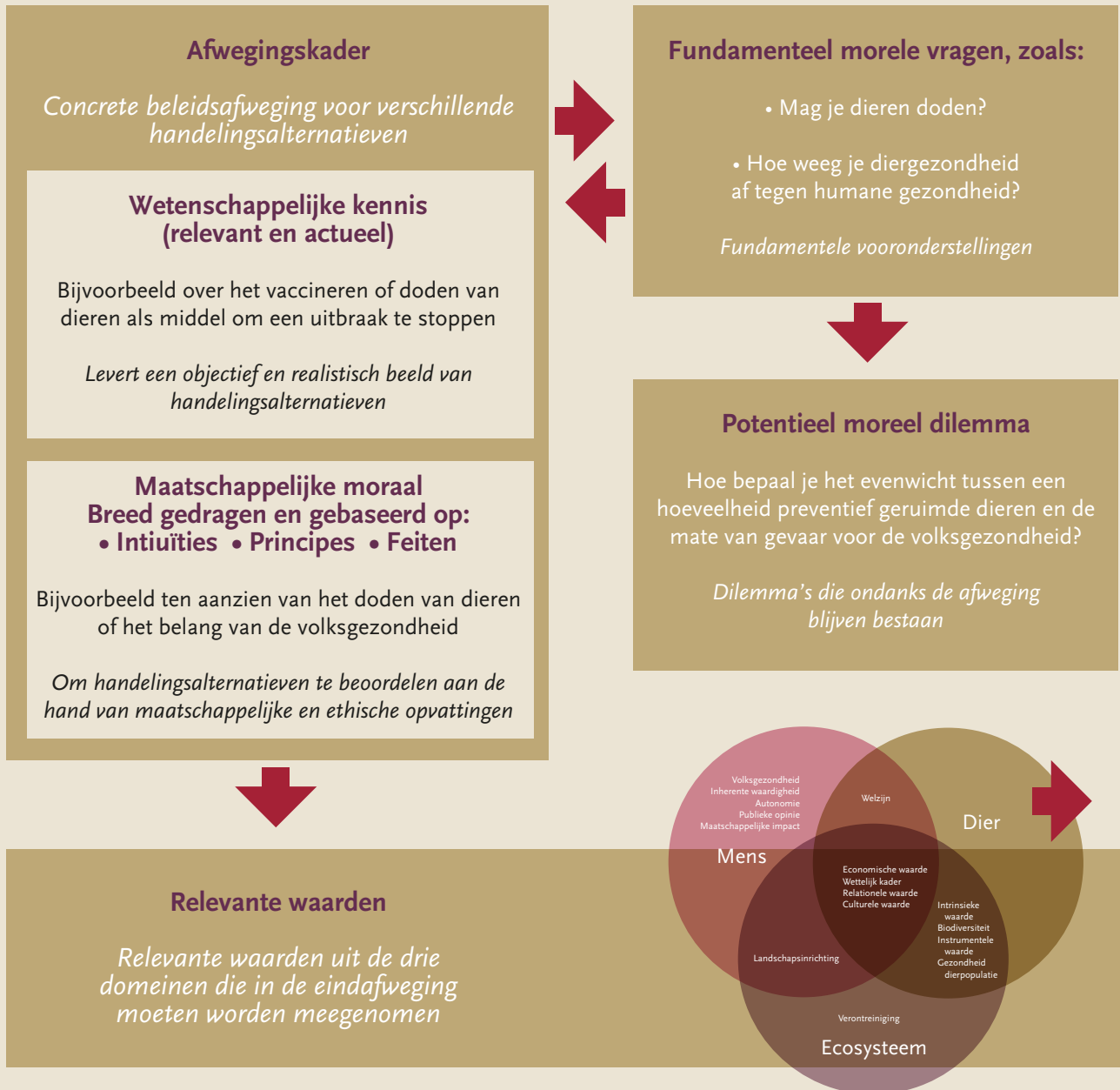
De rechterkolom in de figuur op pagina 8 heeft twee doelen. Het eerste is dat de gebruiker zich bewust wordt van fundamentele vooronderstellingen die het beleidsvraagstuk

sturen, door het stellen van fundamentele morele vragen zoals 'Mag je dieren doden' en 'Hoe weeg je diergezondheid af tegen humane gezondheid'? Het tweede doel is een plaats te geven aan dilemma's die ondanks een zorgvuldige afweging blijven bestaan. Bijvoorbeeld 'Hoe bepaal je het evenwicht tussen een hoeveelheid preventief geruimde dieren en de mate van gevaar voor de volksgezondheid?'.



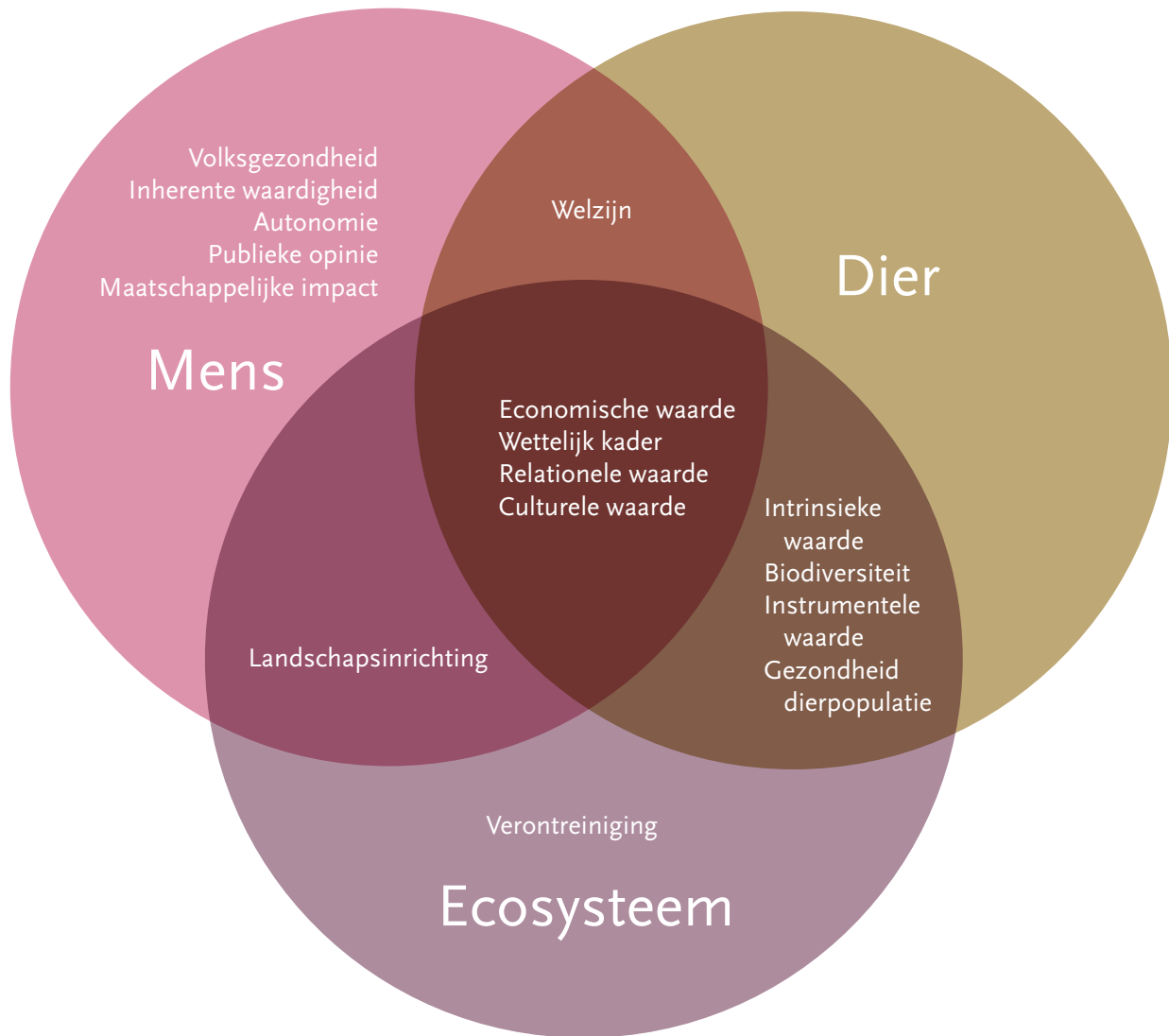
Foto: ANP Foto

# Schematische weergave van het One Health afwegingskader met Q-koorts als voorbeeld





# De relevante waarden voor de eindafweging verdeeld over de domeinen mens, dier en ecosysteem



Voor het maken van de eindafweging moeten de onderstaande relevante waarden worden nagelopen, ingevuld en afgewogen. Deze komen voort uit de domeinen mens, dier en ecosysteem of een combinatie van meerdere domeinen.

- Wettelijk kader
- Economische waarde
- Relationele waarde
- Culturele waarde
- Volksgezondheid
- Inherente waardigheid
- Autonomie
- Publieke opinie
- Maatschappelijke impact
- Welzijn (inclusief gezondheid)
- Verontreiniging
- Landschapsinrichting
- Intrinsieke waarde
- Instrumentele waarde
- Biodiversiteit
- Gezondheid dierpopulatie

Tot slot is het van belang dat bij het afwegen van de relevante waarden drie dimensies aan bod komen:

- Ze moeten worden beoordeeld vanuit zowel het individuele als het collectieve perspectief.
- De effecten van de overwogen maatregel moeten op korte en lange termijn worden gezien.
- De positieve aspecten moeten tegen de negatieve worden afgewogen.

Het kan voorkomen dat over enkele waarden in een casus geen informatie beschikbaar is. Dat maakt het kader niet onbruikbaar; het kan dan evengoed worden gebruikt als instrument bij het nemen van beslissingen. Nadien moet dan gekeken worden naar mogelijke acties om in een soortgelijke casus wel informatie beschikbaar te hebben.

In het navolgende wordt dieper op de inhoud van de relevante waarden ingegaan.

Foto: ANP Foto



Informatiebijeenkomst over de Q-koorts op het provinciehuis in Den Bosch in december 2009

### 3 Af te wegen waarden

Het afwegingskader biedt een reeks van relevante waarden om in aanmerking te nemen bij het maken van een afweging volgens het One Health-principe. Hieronder worden ze toegelicht en aangevuld met enkele relevante vragen om het geheel nog concreter maken. Het wettelijk kader staat bovenaan, omdat wettelijke onmogelijkheden een handelingsalternatief direct kunnen beëindigen. Het aspect ‘individuele gezondheid’ is onder de waarde ‘welzijn’ geschaard, in overeenstemming met andere zienswijzen van de RDA. De andere waarden zijn op alfabetische volgorde gerangschikt.

#### Wettelijk kader

*Domeinen mens, dier en ecosysteem*

Rechten en plichten volgens de in Nederland geldende wetten en regels, alsmede de uitvoering en handhaving daarvan. Voor de domeinen mens, dier en ecosysteem zijn voornamelijk de Wet publieke gezondheid, de Wet dieren en de Wet natuurbescherming van belang.

- Welk wettelijk kader geldt voor een bepaald vraagstuk?
- Welke ruimte biedt het wettelijk kader?

#### Autonomie

*Domein mens*

Bij autonomie gaat het erom dat mensen zelf kunnen beschikken over hun eigendommen en dat ze zelfstandig hun beslissingen kunnen nemen. Soms kan deze vrijheid wordt beperkt door een genomen besluit van de overheid. Bijvoorbeeld als het transport van dieren of goederen wordt beperkt bij een standstill of wanneer dieren op een bedrijf moeten worden geruimd.

- Wat betekent het nemen van een bepaald besluit voor de autonomie van mensen?

#### Biodiversiteit

*Domeinen dier en ecosysteem*

Hier gaat het over de variatie binnen en tussen soorten organismen in het ecosysteem. Door een besluit om zeldzame of bijzondere dieren te doden kunnen bijvoorbeeld bepaalde genen verloren gaan voor die populatie dieren: minder biodiversiteit. Vervuiling van een ecosysteem kan het voortbestaan van een biologische soort bedreigen, wat ten koste kan gaan van de biodiversiteit.

- Welke uitwerking kan een besluit hebben op de biodiversiteit van dieren?
- Welke uitwerking kan een besluit hebben op de biodiversiteit in het ecosysteem?

#### Culturele waarde

*Domeinen mens, dier en ecosysteem*

Culturele waarde heeft betrekking op gewoonten en opvattingen van mensen vanuit hun culturele achtergrond. De waarde die iemand aan dieren of het ecosysteem toekent, is deels gebaseerd op zijn culturele achtergrond, inclusief religie.

- Welke rol spelen dieren in verschillende culturen?
- Welke rol speelt het ecosysteem in verschillende culturen?
- Welke uitwerking kan het nemen van een bepaald besluit hebben op culturele waarden?

#### Economische waarde

*Domeinen mens, dier en ecosysteem*

Het maken van een kosten-batenanalyse is onderdeel van de besluitvorming. Onder ‘kosten’ spelen negatieve imago-effecten en schade een rol, evenals de eventueel gederfde inkomsten door bijvoorbeeld het verlies van jarenlange genetische vooruitgang bij een ruiming. Ook (on)gelijkheid van handelspositie en handelsbelangen bij import en export kunnen een rol spelen, en kosten voor medische handelingen aan dieren of mensen. Er kunnen

ook ‘baten’ zijn van een bepaald alternatief: bespaarde kosten of directe opbrengsten. Kosten en baten kunnen afzonderlijk van elkaar in verschillende domeinen terechtkomen: het ene domein draait op voor de kosten, terwijl een ander domein daar baat bij heeft. Tot slot heeft het ecosysteem een economische waarde die moet worden meegewogen.

- *Welk besluit heeft uit economisch oogpunt de voorkeur?*
- *Wat betekent een bepaald besluit voor de handelspositie van Nederland?*
- *Welk besluit is economisch gezien op de lange termijn het meest duurzaam?*
- *Hoe is de economische waarde van het ecosysteem uit te drukken?*

## Gezondheid dierpopulatie

### *Domeinen dier en ecosysteem*

Deze waarde betreft de gezondheid van dieren op populatieniveau en staat in de overlapping tussen de domeinen dier en ecosysteem. Dat is om meer redenen zo opgeschreven: ten eerste omdat het over zowel gehouden als niet-gehouden dieren gaat, ten tweede omdat de gezondheid van deze verschillende populaties elkaar kan beïnvloeden (met het oog op infectieziekten zoals bijvoorbeeld aviaire influenza of varkenspest) en ten derde omdat ze beide invloed hebben op het ecosysteem en vice versa. Factoren die invloed hebben op de gezondheid van een populatie gehouden dieren zijn bijvoorbeeld vaccinatie, huisvesting en leefomgeving, voedsel en diergeneeskundige zorg. Bij besmettelijke dierziekten spelen de wijze van verspreiden, de morbiditeit, de mortaliteit, het risico, de ernst en de duur van de ziekte een rol voor de gezondheid van de populatie. Onder risico wordt de kans verstaan dat een bepaalde situatie zich voordoet maal de consequenties die het voorkomen van een dergelijke situatie zou hebben. De gezondheid van een populatie

dieren houdt soms direct verband met de volksgezondheid, namelijk bij (de epidemiologie van) zoönosen en voedselveiligheid. De gezondheid van dieren kan daarnaast implicaties hebben voor handel en handelsbelangen. De Nederlandse overheid zal in bepaalde gevallen moeten besluiten om wel of niet te handelen, en in het eerste geval moeten alternatieven tegen elkaar worden afgewogen.

- *Wat zijn de ziektematen (wijze van verspreiden, morbiditeit, mortaliteit, het risico, de ernst en de duur) van een besmettelijke dierziekte?*
- *Hoe groot is het risico voor de gezondheid van dierpopulaties op basis van deze ziektematen?*

## Inherente waardigheid

### *Domein mens*

Hier gaat het om de waardigheid van de mens zoals die als grondbeginsel is vastgelegd in de Universele Verklaring van de Rechten van de Mens.

- *Welke impact heeft een bepaald besluit op de waardigheid en autonomie van de mens?*
- *Welke invloed heeft een bepaalde aandoening op het functioneren van mensen?*

## Instrumentele waarde

### *Domeinen dier en ecosysteem*

Waarde van een dier of het ecosysteem in dienst van menselijke doelen. Mensen kunnen aan hetzelfde dier of ecosysteem verschillende instrumentele waarden toekennen. De instrumentele waarde van een koppel dieren is bijvoorbeeld voor een veehouder anders dan voor de rest van de samenleving.

- *Welke instrumentele waarde heeft een dier of een groep dieren, en voor wie?*
- *Welke instrumentele waarde heeft het ecosysteem, en voor wie?*



## Intrinsieke waarde

### *Domeinen dier en ecosysteem*

Dit is de waarde die een dier of het ecosysteem van zichzelf heeft, los van de functionele waarde die het heeft voor de mens. Zowel gehouden als niet-gehouden dieren hebben een intrinsieke waarde. Onder de intrinsieke waarde van het ecosysteem vallen het groene en het grijze milieu, dus de natuur en de flora en fauna alsmede de kwaliteit van lucht en water. Onder intrinsieke waarde valt ook de gezondheid van een individuele boom of juist een heel bos.

- Welk effect heeft een bepaald besluit op de intrinsieke waarde van een dier?
- Welk effect heeft een bepaald besluit op de intrinsieke waarde van het ecosysteem?

## Landschapsinrichting

### *Domein mens en ecosysteem*

De inrichting van het landschap beïnvloedt zowel mensen als het ecosysteem. Zie bijvoorbeeld ecoducten, urban ecology en de inrichting van gebieden naar gelang het bodemgebruik. Landschapsinrichting beïnvloedt de gezondheid van dieren en mensen door de rol en verspreidingspatronen van niet-gehouden dieren en eventuele (andere) vectoren bij infectieziekten.

- Welke invloed heeft een bepaalde landschapsinrichting op mensen?
- Welke invloed heeft een bepaalde landschapsinrichting op het ecosysteem?

Foto: ANP Foto



## Maatschappelijke impact

*Domein mens*

De gevolgen van een bepaalde gebeurtenis of besluit voor de samenleving en de mate waarin die gevolgen worden gevoeld omdat ze wel of niet overeenkomen met gepercipieerde maatschappelijke morele waarden. Maatschappelijke impact hangt nauw samen met culturele waarde en publieke opinie, maar is daar niet identiek aan. Het nemen van een besluit volgens de One Health-benadering kan een bepaalde impact hebben op iemand, een groep mensen of op de hele Nederlandse bevolking.

- *Welke maatschappelijke impact brengt het nemen van een bepaald besluit vermoedelijk teweeg?*

## Publieke opinie

*Domein mens*

Publieke opinie is een breed gedragen, heersende mening, gebaseerd op gepercipieerde maatschappelijke waarden. Uit respect voor de autonomie van burgers erkent de overheid de publieke opinie als een relevante factor die in de besluitvorming moet worden benoemd en gewogen. Verschillende partijen, zoals onder andere de media, spelen een rol in het uitdragen, maar ook het beïnvloeden van de publieke opinie. Er is een nauwe samenhang met culturele waarde: de waarde die mensen subjectief aan een bepaald dier of diersoort of het ecosysteem toekennen is van invloed op de publieke opinie.

- *Wat is de publieke opinie over datgene of diegene waar een besluit over wordt genomen?*
- *Welke rol spelen verschillende partijen, zoals de media, in de beïnvloeding van de publieke opinie?*
- *Hoe groot is de beleving van een bepaald risico voor de volksgezondheid?*

## Relationele waarde

*Domeinen mens, dier en ecosysteem*

Relatie betekent hier emotionele verbondenheid van een individu met andere mensen, met een dier of dieren, of met het ecosysteem. Een eigenaar kan gehecht zijn aan zijn dieren of aan een bepaalde plek, zoals een bos. Ook interacties tussen mensen tellen hier mee, bijvoorbeeld sociale interactie bij het wandelen met een huisdier, of interacties tussen veehouders en hun familie met de rest van de samenleving.

- *Welke uitwerking heeft een bepaald besluit op de relatie tussen mensen?*
- *Welke uitwerking heeft een bepaald besluit op de relatie tussen een dierhouder en zijn dieren?*
- *Welke relationele waarde hechten mensen aan het ecosysteem of een onderdeel daarvan?*

## Verontreiniging

*Domein ecosysteem*

Verontreiniging van het ecosysteem door schadelijke stoffen. Broeikasgassen, CO<sub>2</sub>-footprint en verontreiniging van bodem en oppervlakte- of grondwater zijn voorbeelden. Zowel de korte- als de langetermijneffecten van een besluit horen thuis in de afweging.

- *Leidt het nemen van een bepaald besluit tot verontreiniging van het ecosysteem?*
- *Wat zijn de korte- en langetermijneffecten van een besluit op het gebied van verontreiniging van het ecosysteem?*

## Volksgezondheid

*Domein mens*

Hieronder wordt de gezondheid van de Nederlandse bevolking in al zijn aspecten op een hoger (maatschappelijk) aggregatieniveau verstaan. Veel factoren hebben hier invloed op, zoals voedselzekerheid en voedselveiligheid, maar ook de mogelijkheid om te sporten of te ontspannen

in een recreatie- of natuurgebied. Een besmettelijke dierziekte die op mensen over kan gaan, vormt een risico voor de volksgezondheid. Voor een oordeel over dat risico zijn de morbiditeit, de mortaliteit, kans op voorkomen, de ernst en de duur van de ziekte voor zowel mensen als dieren van belang. Onder risico wordt ook hier de kans op voorkomen maal de consequenties verstaan. Het verkeer van personen en goederen heeft invloed op de volksgezondheid omdat het kan bijdragen aan de verspreiding van vectoren of ziekten. Mensen die beroepsmatig met dieren in aanraking komen lopen een groot risico, maar zijn zich daar in principe van bewust: bijvoorbeeld slagers, veehouders en dierenartsen. Daarnaast zijn er de mensen die zich niet bewust zijn van risico of onvrijwillig risico lopen op infectie, zoals omwonenden en toevallige passanten of betrokkenen. Er zijn ook mensen die al dan niet bewust een risico lopen door bepaalde acties te ondernemen of producten aan te schaffen. Binnen al die groepen zijn er mensen met en zonder verzwakt immuunsysteem. Onder meer kinderen, bejaarden, zwangere vrouwen en mensen die behandeld worden voor een chronische aandoening zijn groepen met een minder adequaat werkend immuunapparaat.

- *Wat zijn de ziektematen (wijze van verspreiden, morbiditeit, mortaliteit, het risico, de ernst en de duur) van een bepaalde zoönose?*
- *Hoe groot is het risico voor de volksgezondheid op basis van deze ziektematen?*
- *Hoe beïnvloeden gehouden en niet-gehouden dieren de volksgezondheid?*
- *Hoe beïnvloedt het ecosysteem de volksgezondheid?*

## Welzijn (inclusief gezondheid)

### *Domeinen mens en dier*

De RDA vindt dat dieren een eigen intrinsieke waarde hebben en kent aan het dier als voelend wezen dan ook een eigen welzijn toe. De intrinsieke waarde van een dier is in Nederland ook bij wet vastgelegd. Een individu – mens of dier – verkeert volgens de definitie die de RDA hanteert in een staat van welzijn wanneer het zich actief aan zijn levensomstandigheden kan aanpassen en daarmee een toestand kan bereiken die het als positief ervaart.

- *Wat betekent een bepaald besluit voor het welzijn van de betrokken mensen?*
- *Wat betekent een bepaald besluit voor het welzijn van de betrokken dieren?*

De raad ziet gezondheid als onderdeel van welzijn. Gezondheid gaat op individueel niveau over het functioneren van een mens of dier binnen zijn normale biologische grenzen. Daarbij hoort het ‘in een staat van compleet fysiek, mentaal en sociaal welzijn verkeren’, naar de definitie van de Wereld Gezondheidsorganisatie WHO. De gezondheid van een mens en een dier kunnen nauw met elkaar verbonden zijn. In negatieve zin is dat het geval bij een zoönose, een infectieziekte uit het dierdomein die ook voor mensen problemen kan veroorzaken. Het houden van dieren kan positieve invloed hebben op de ontwikkeling van kinderen of op de gezondheid van mensen (bijvoorbeeld omdat zij meer lichaamsbeweging krijgen door het uitlaten van een huisdier).

- *Welk effect heeft een besluit op de individuele gezondheid van mensen?*
- *Welk effect heeft een besluit de individuele gezondheid van dieren?*
- *Op welke manier en in welke mate beïnvloeden de gezondheid en het welzijn van een individueel mens en een individueel dier elkaar?*





Foto: ANP Foto

## 4 Conclusie

In deze zienswijze wordt een afwegingskader gepresenteerd dat kan helpen om op een heldere en volledige manier besluiten te nemen vanuit een One Health-benadering. De hoofdvraag is: hoe kan met een One Health-benadering op transparante en evenwichtige wijze het geheel van belangen van mens, dier en ecosysteem worden afgewogen? Het antwoord daarop kan worden gegeven door het gebruik van het hier beschreven afwegingskader en in het bijzonder door de relevante waarden. Door deze waarden uit de domeinen mens, dier en ecosysteem te benoemen en af te wegen, worden alle belangen in aanmerking genomen. De besluitvorming krijgt zo een evenwichtig en transparant karakter. Op die manier draagt het afwegingskader bij aan het geïntegreerd benaderen van het geheel van belangen van mens, dier en ecosysteem – One Health – en wel op transparante en evenwichtige wijze, zoals in de hoofdvraag geformuleerd.

De eerste deelvraag is: welke aspecten van gezondheid en welzijn van dieren zijn relevant om mee te wegen bij een One Health-beslissing, zowel empirisch als normatief? Het antwoord daarop is terug te vinden in de relevante waarden die bij het domein dier horen: wettelijk kader, economische waarde, relationele waarde, culturele waarde, welzijn (inclusief gezondheid), gezondheid dierpopulatie, intrinsieke waarde, instrumentele waarde en biodiversiteit.

De tweede deelvraag is: hoe passen deze aspecten in een integraal afwegingskader, naast de aspecten vanuit de domeinen mens en ecosysteem? Het antwoord op deze vraag is terug te vinden in de figuren op de pagina's 8 en 9, die de plaats van die relevante waarden binnen het geheel van het afwegingskader in beeld brengen.

De laatste deelvraag luidt tenslotte: hoe kan zo'n integraal afwegingskader in de praktijk worden toegepast? Het kader kan in de praktijk worden toegepast bij het maken van afwegingen die vragen om een One Health benadering. Uit de casus over gekkekoeienziekte (BSE) in de bijlage blijkt dat besluiten met terugwerkende kracht verklaard kunnen worden door elementen uit het afwegingskader. In de toekomst zou de ambitie moeten zijn dat het kader zichtbaar wordt toegepast zodat besluiten transparant zijn en het beleid aantoonbaar consistent. Het kader wat hier gepresenteerd is zegt nog niets over de resultaten c.q. de uiteindelijke besluitvorming. De verantwoordelijke beleidsmaker kent zelf gewicht toe aan alle relevante waarden en bij de weging is er dan ook niet één unieke uitkomst. De kracht zit hem in het doorlopen van alle waarden om besluiten die vragen om een One Health benadering transparant en inzichtelijk te maken. Aan het eind van het proces moet tenslotte de praktische uitvoerbaarheid – financiën, tijdsbestek, haalbaarheid - van het te nemen besluit in aanmerking worden genomen.

De Raad voor Dierenaangelegenheden nodigt van harte anderen uit om het afwegingskader aan te vullen met informatie uit hun eigen vakgebied.

## Bijlagen

### Bijlage 1 Twee casus

Om de werkwijze en de betekenis van de verschillende onderdelen van het afwegingskader te verduidelijken is het in deze zienswijze toegepast op twee voorbeelden:

- *de casus BSE over het doden van uit het Verenigd Koninkrijk geïmporteerde kalveren in de periode waarin besmetting van runderen met Bovine Spongiforme Encephalopathie en van mensen met de daaraan gerelateerde ziekte van Creutzfeldt-Jakob aan de orde was (1985-1995), en*
- *de fictieve casus Caviabesmetting over een niet bestaande infectie bij kinderen, welke overgebracht lijkt te worden door uit het buitenland geïmporteerde cavia's.*

### Casus BSE/gekkekoeienziekte

Vanaf 1985 kreeg rundvee in het Verenigd Koninkrijk te maken met een uitbraak van een onbekende ziekte, later herkend als Bovine Spongiforme Encephalopathie of gekkekoeienziekte. Na verloop van tijd leek het erop dat mensen die vleesproducten van besmette koeien hadden gegeten, daardoor een nieuwe variant van de dodelijke ziekte van Creutzfeldt-Jakob konden oplopen. Op 21 mei 1995 stierf het eerste slachtoffer. Op grond van deze verdenking van een overdraagbare ziekte, waarover nog weinig bekend was, nam de Nederlandse overheid in 1996 een besluit. Alle 64.000 tevoren uit Engeland geïmporteerde vleeskalveren moesten worden vernietigd, alsmede al het aanwezige vlees en de vleesproducten uit Engeland. Dat besluit was een reactie op de discussies over mogelijke gevaren voor de volksgezondheid en het consumentenvertrouwen in rundvlees.

In het navolgende worden de relevante waarden uit het afwegingskader langsgelopen, om te zien op welke manier ze een rol hebben gespeeld. Het is niet van alle waarden even duidelijk of en hoe zij in de besluitvorming zijn meegewogen.

#### Wettelijk kader

In 1996 bestond bij de Nederlandse overheid veel onzekerheid over BSE. Op grond van de verdenking van overdraagbaarheid naar mensen werd daarom het voorzorgsprincipe gehanteerd. Het voorzorgsprincipe is een beginsel: een ongeschreven regel die door overheden en beleidsmakers wordt gebruikt. Tegenwoordig is dit principe bijvoorbeeld terug te vinden in de 'Mededeling van de Commissie over het Voorzorgsbeginsel' van de Commissie van de Europese Gemeenschappen uit 2000.

De procedures voor het transport en het doden van de kalveren en het vernietigen van bloed, kadavers en vlees, zodat de schadelijke prioneiwitten zouden worden vernietigd, steunden op de Nederlandse wetgeving. Deze is tegenwoordig terug te vinden in de Wet dieren, de Gezondheids- en welzijnswet voor dieren en Verordening (EG) nr 1069/2009 van het Europees Parlement en de Raad.

#### Autonomie

Het is denkbaar dat zowel het effect van Creutzfeldt-Jakob op het functioneren van mensen als de autonomie van veehouders in relatie tot de beslaglegging op hun kalveren hebben meegespeeld. Echter, we weten niet precies of en hoe deze zaken bij het maken van het besluit zijn meegewogen.

#### Biodiversiteit

Deze waarde doet in de casusbeschrijving niet ter zake.



Foto: ANP Foto

## **Culturele waarde**

We weten niet hoe vanuit verschillende culturele achtergronden over vleeskalveren en het ecosysteem wordt gedacht en evenmin welke rol deze waarde heeft gespeeld bij het besluit.

## **Economische waarde**

Het consumentenvertrouwen speelde een belangrijke rol in de besluitvorming. Door te zorgen dat het rundvlees uit Engeland uit de schappen verdween kon het Nederlandse, ‘veilige’ rundvlees wel op de markt blijven en is hier de prijs van rundvlees niet zo sterk gedaald als in Engeland. De betrokken vleeskalverhouders kregen een vergoeding van de overheid. Het besluit om al het Engelse vlees in de ban te doen is de exportpositie van Nederland ten goede gekomen. Imagoschade, vraaguitval en prijsdalingen konden erdoor worden voorkomen.

De destructie van vleeskalveren heeft geen humane medische kosten bespaard. Op grond van hun leeftijd bij het genomen besluit en bij de slacht in relatie tot de incubatietijd, konden de dieren geen gevaar voor de volksgezondheid opleveren. Het vernietigen van geïmporteerde vleesproducten uit Engeland heeft echter mogelijk wel medische kosten aan mensen en dieren bespaard.

## **Gezondheid dierpopulatie**

De gezondheid van de rundveestapel wordt beïnvloed door de mate waarin de ziekte voorkomt, de manier waarop deze zich verspreidt, de besmettingskans, de ernst en de duur van de ziekte. Toen het besluit moest worden genomen, waren veel van deze factoren nog niet bekend.

## **Inherente waardigheid**

Het besluit heeft in die zin te maken met de eigenwaarde van de mens, dat het onwenselijk is dat mensen de ziekte van Creutzfeldt-Jakob zouden kunnen oplopen door het

consumeren van bepaalde vleesproducten. Dit staat in verbinding met het recht op gezondheid en gezondheidszorg dat burgers in Nederland hebben.

### **Instrumentele waarde**

De instrumentele waarde van de kalveren voor de veehouder komt tot uiting in de vergoeding die is betaald. We weten niet of en hoe de instrumentele waarde van het ecosysteem een rol heeft gespeeld bij het besluit.

### **Intrinsieke waarde**

We weten niet of er voor het besluit is nagedacht over de intrinsieke waarde van de kalveren – de waarde dus die de dieren aan niets anders dan zichzelf ontleen. Het besluit zelf wijst erop dat deze intrinsieke waarde ondergeschikt was aan het mogelijke risico voor de volksgezondheid en het consumentenvertrouwen.

### **Landschapsinrichting**

Deze waarde doet in de casusbeschrijving niet ter zake.

### **Maatschappelijke impact**

Het is onduidelijk of bij het nemen van het besluit een beeld bestond van de maatschappelijke impact en of dat betrouwbaar was. We weten wel dat die impact er wel was, bijvoorbeeld door de protesten tegen het doden van de kalveren.

### **Publieke opinie**

Het is niet precies duidelijk of en hoe de publieke opinie is meegewogen bij de besluitvorming. Of de media en het consumentenvertrouwen een rol speelden in 1996 en hoe groot deze rol was, is onduidelijk.

### **Relationele waarde**

We weten niet precies of er een effect is van de ziekte van Creutzfeldt-Jakob op de relatie tussen verschillende

mensen en welk effect dat zou zijn. Het is denkbaar dat de status als potentiële besmetters de sociale positie van de veehouders heeft beïnvloed. Verder is het denkbaar dat de ziekte van Creutzfeldt-Jakob grote gevolgen kan hebben voor patiënten en hun omgeving.

### **Verontreiniging**

We weten niet of en hoe er rekening is gehouden met het effect van het besluit op het ecosysteem, bijvoorbeeld via het destructieproces. Mogelijk besmet diersoep werd verzameld om vernietigd te worden, maar vanwege de beperkte destructiecapaciteit heeft het een tijd opgeslagen gelegen. Dat zou risico voor het ecosysteem kunnen meebrengen, bijvoorbeeld in de vorm van bezoedeling van het grondwater door uitspoeling met regenwater.

### **Volksgezondheid**

Op het moment van het besluit was het risico voor de volksgezondheid moeilijk te beoordelen door gebrek aan informatie over BSE en de relatie met de ziekte van Creutzfeldt-Jakob. Nederland heeft daarom een besluit genomen, gebaseerd op het voorzorgsprincipe. De discussies over het risico voor de volksgezondheid en de voedselveiligheid hebben daarbij een belangrijke rol gespeeld.

### **Welzijn (inclusief gezondheid)**

Het besluit is genomen om de maatschappij gerust te stellen over eventuele risico's voor de volksgezondheid. Ziek zijn heeft namelijk invloed op het welzijn van de mensen, want een ziek mens is in principe in zijn welzijn aangetast. Het welzijn van de kalveren in het proces na besluitvorming wordt beschermd door wettelijke voorschriften over het transporteren en doden van de dieren. De individuele gezondheid van de vernietigde kalveren heeft bij het besluit waarover het hier gaat geen

zichtbare rol gespeeld. Door het hanteren van het voorzorgsprincipe is geprobeerd de individuele gezondheid van de mens te waarborgen.

### *Gevolgtrekking*

In deze casus is de beleidsbeslissing genomen om 64.000 uit Engeland geïmporteerde vleeskalveren te doden en Engelse vleesproducten in Nederland te vernietigen. Dit besluit is meer genomen op basis van publieke opinie en economische waarde- met name de handels- en exportpositie van Nederland- dan op basis van wetenschappelijke argumenten. Het ontbreken van duidelijkheid bij bepaalde waarden houdt overigens niet direct in dat het genomen besluit verkeerd is. Een van de doelen van het afwegingskader is, de gebruiker bewust te maken van de waarden die een rol spelen bij de afweging, waardoor er in de toekomst hopelijk wel duidelijkheid kan worden gegeven over nu nog onduidelijke zaken. De vernietiging van Engelse vleesproducten heeft bijgedragen aan de bescherming van de volksgezondheid omdat mogelijk besmet materiaal aan consumenten is ontnomen. Het besluit tot de ruiming van de vleeskalveren heeft geen verschil gemaakt voor de volksgezondheid, omdat de dieren vanwege hun leeftijd geen gevaar voor de volksgezondheid vormden. Het afwegingskader uit deze zienswijze kan in de toekomst als instrument voor dergelijke beleidsbeslissingen worden gebruikt. Het laat zien welke belangen uit de drie domeinen een plaats moeten krijgen in de afweging en zo maakt het model de totstandkoming van een besluit transparant en inzichtelijk.

In het afwegingskader komen naast af te wegen waarden en beleidsbeslissing ook fundamentele morele vragen en morele dilemma's naar voren. Voor deze casus zou een fundamentele morele vraag bijvoorbeeld kunnen zijn 'In hoeverre mag men het welzijn en de integriteit van

dieren beïnvloeden ter bevordering van de gezondheid van mensen, dieren en het ecosysteem?'. Een moreel dilemma dat in deze casus naar voren komt, is tegen welke prijs het welzijn en de integriteit van dieren mag worden gemanipuleerd om de discussie over mogelijke gevaren voor de volksgezondheid een halt toe te roepen en het consumentenvertrouwen in rundvlees te behouden? Dit morele dilemma blijft bestaan, ondanks de afweging en het besluit dat is genomen.

## **Casus uitbraak besmettelijke dierziekte**

In de tweede casus gaat het om een fictieve uitbraak van een infectieziekte bij kinderen. De griepachtige verschijnselen leiden tot paniek in Nederland. Er is één kind met een ernstige longontsteking opgenomen in een kinderziekenhuis. De GGD vermoedt een verband met cavia's die zijn aangeschaft bij een goed bekendstaand tuincentrum en waarschijnlijk afkomstig van een fokker uit Roemenië, maar de aanvoerlijn is niet duidelijk te achterhalen. Ondertussen worden meer kinderen ziek en overlijdt het opgenomen kind.

De Nederlandse overheid zou ruwweg de volgende mogelijkheden hebben:

- 1) Geen actie ondernemen
- 2) Desbetreffende cavia's preventief doden
- 3) Desbetreffende cavia's laten onderzoeken/behandelen bij de dierenarts
- 4) Kinderen preventief omgang met desbetreffende cavia's ontraden

Door een afweging te maken waarin de onderstaande relevante waarden een rol spelen, kan de Nederlandse overheid tot een transparant en inzichtelijk besluit komen.

## Wettelijk kader

In de afweging om wel of geen actie te ondernemen, moeten de in Nederland geldende wetten en regels worden nageleefd. Ook moet er rekening worden gehouden met voorgeschreven procedures met betrekking tot bepaalde handelingen. In deze casus spelen de Wet dieren, Gezondheids- en welzijnswet voor dieren en de Wet publieke gezondheid een rol.

## Autonomie

De cavia's brengen schade toe aan de volksgezondheid. Kinderen die ziek zijn geworden, zijn in hun functioneren beperkt. De invloed op de autonomie van mensen moet voor de verschillende handelingsperspectieven worden afgewogen.

## Biodiversiteit

De cavia's zijn gedomesticeerde dieren. Wel of geen actie ondernemen zou daarom geen effect hebben op de biodiversiteit in de vrije natuur. Wel speelt de zeldzaamheid van de desbetreffende cavia's een rol. Zouden ze van een heel bijzonder ras zijn en zou het verloren gaan van hun genen een sterk negatief of positief effect hebben voor de populatie, dan is het belangrijk om daarmee rekening te houden. Gebruikte medicijnen voor kinderen of cavia's kunnen invloed hebben op het ecosysteem en daardoor de biodiversiteit bedreigen.

## Culturele waarde

De vraag is hier hoe vanuit de verschillende betrokken culturen wordt gedacht over bijvoorbeeld cavia's als huisdier of het doden van dieren.

## Economische waarde

Een kosten-batenanalyse is nodig van wel of niet actie ondernemen, en in het eerste geval ook van de verschillende

handelingsperspectieven. De financiële waarde van de cavia's en de schade die de eigenaar lijdt door ingrijpen van de overheid moet worden geschat. De eigenaar van het tuincentrum kan inkomsten derven, zijn concurrentiepositie zien verslechteren, met schadeclaims geconfronteerd worden van ouders van geïnfecteerde kinderen. De medische kosten van de zieke kinderen en eventueel zieke cavia's moeten in de afweging worden betrokken, en de kosten die voorkomen worden wanneer de overheid wel zou ingrijpen.

## Gezondheid dierpopulatie

We weten niet of de cavia's zelf ook ziek worden van de infectie. Als dat wel zo is, spelen de wijze van verspreiden, de besmettingsgraad, het risico, de ernst en de duur van de ziekte voor de cavia's zelf een rol. Stel dat infectieuze cavia's door mensen in de omgeving of natuur worden gedumpt, dan kan dat mogelijk de gezondheid van andere (niet-gehouden) dieren beïnvloeden. Dat kan onder andere een risico voor de volksgezondheid vormen.

## Inherente waardigheid

Het is onwenselijk dat kinderen in hun functioneren worden beperkt omdat ze ziek worden van de cavia's. Zieke kinderen hebben in Nederland recht op gezondheid en gezondheidszorg.

## Instrumentele waarde

Voor degene die de cavia als huisdier heeft, heeft het dier de functie van vermaak. Voor de eigenaar van het tuincentrum hebben de cavia's bovendien financiële waarde.

## Intrinsieke waarde

De waarde die het dier aan niets anders dan zichzelf ontleent, moet in de afweging een rol spelen. Dat geldt bijvoorbeeld als wordt overwogen de cavia's preventief te doden.

## Landschapsinrichting

Het te nemen besluit lijkt niet direct invloed te hebben op de landschapsinrichting. Anders wordt dat wanneer mensen besmette cavia's zouden dumpen in de omgeving of natuur, waardoor andere (niet-gehouden) dieren besmet zouden kunnen worden. Dat kan onder andere weer een risico vormen voor de volksgezondheid.

## Maatschappelijke impact

In de afweging moet rekening worden gehouden met de impact die verschillende handelings-perspectieven op de maatschappij kunnen hebben.

## Publieke opinie

Er moet een schatting worden gemaakt van de publieke opinie over de situatie en over het lot van de cavia's. Zo zou er bijvoorbeeld een massale afkeer van de samenleving voor cavia's kunnen ontstaan, met alle gevolgen van dien. De media spelen een rol in de beïnvloeding van de publieke opinie.

## Relationele waarde

De relatie van de dierhouder – zowel de exploitant van het tuincentrum als de huisdier-houder - met zijn cavia's moet in de afweging worden betrokken. Ook de sociale impact op de diereigenaar doordat mensen hem als medeschuldig zien moet een rol spelen.

## Verontreiniging

In de afweging moet de mogelijkheid tot verontreiniging van het ecosysteem door bepaalde handelingsalternatieven worden meegenomen.

## Volksgezondheid

Als de overheid niets doet, kunnen meer kinderen ziek worden. Worden er wel maatregelen genomen, dan kan

uitbreiding van de ziekte worden beperkt. Er moet in de afweging onderscheid worden gemaakt tussen drie groepen: mensen die met de cavia's in aanraking komen vanuit hun beroep, zoals de dierenarts; mensen die onbewust kunnen worden besmet, bijvoorbeeld via de lucht en mensen die vrijwillig een bepaald risico nemen, bijvoorbeeld door toch in het desbetreffende tuincentrum te gaan winkelen. Omdat het om een nog onbekende infectie gaat, moet de overheid een besluit nemen zonder adequate kennis over verspreiding, besmettingsgraad, risico, ernst en duur van de ziekte.

## Welzijn (inclusief gezondheid)

De aantasting van het welzijn van de besmette kinderen en mensen in hun omgeving moet meewegen. Het moet voorkomen worden dat meer kinderen ziek worden. Om de ernst voor de kinderen te beoordelen moeten de wijze van verspreiden, duur, besmettingsgraad, ernst en sterftekans van de ziekte worden meegenomen. We weten in deze casus niet of de cavia's zelf ook ziek worden. Als dat wel het geval is, moet ook de ernst van de ziekte voor de cavia's aan de hand van de eerder genoemde factoren worden beoordeeld en meegenomen.

De omgang van kinderen met de cavia's en het effect daarvan op het (emotionele) welzijn (inclusief gezondheid) van die kinderen, speelt hier ook een rol. Tevens moet het welzijn van het dier in de afweging worden meegenomen. Wordt dat aangetast als de overheid niet ingrijpt, en hoe wordt het beïnvloed als de overheid wel actie zou ondernemen?

## Gevolgtrekking

Het doel van de uiteenzetting van deze fictieve casus is om inzicht te geven in de werking van het afwegingskader en de relevante waarden uit de drie domeinen die moeten worden benoemd en tegen elkaar worden afgewogen.



Deze laatste stap, het daadwerkelijke afwegen, is hier achterwege gelaten. In deze fictieve casus komen ook fundamentele morele vragen en morele dilemma's naar voren. Voor deze casus zou een fundamentele morele vraag bijvoorbeeld kunnen zijn 'In hoeverre mag men de vrijheid en autonomie van mensen beïnvloeden ter bevordering van de gezondheid van mensen, dieren en het ecosysteem?'. Een moreel dilemma dat in deze casus naar voren komt, is wanneer en in hoeverre de Nederlandse overheid mag ingrijpen in een bedrijf of particuliere setting met het oog op eventuele gevaren voor de volksgezondheid. Dit morele dilemma blijft, ondanks de afweging en het besluit dat gevormd wordt. Over het uiteindelijke besluit in deze casus wordt geen uitspraak gedaan. De besluitvorming hangt uiteindelijk af van de weging van de relevante waarden naar de visie van de daarvoor verantwoordelijke beleidsmaker.



Foto: Dierenbeeldbank

## Bijlage 2 Betrokkenen bij deze zienswijze

### Leden van het forum ter voorbereiding van deze zienswijze

Deze zienswijze is een product van de gehele Raad voor Dierenaangelegenheden. Hij werd voorbereid door een forum onder voorzitterschap van prof. dr. J.A. Stegeman, met als andere leden prof. dr. L.J. Hellebrekers, prof. dr. ir. M.C.M. de Jong, prof. dr. F. van Knapen, dr. F.L.B. Meijboom en de heer P.J. Vingerling. Het secretariaat van het forum werd vervuld door F. van Kaam BSc.

### Leden van de Raad voor Dierenaangelegenheden op 1 oktober 2015

Prof.dr. J.J.M. van Alphen  
Prof. dr. ir. J.A.M. van Arendonk  
Dr. H.M.G. van Beers-Schreurs  
Mr. A.G. Dijkhuis  
Prof. mr. A.A. Freriks  
Prof.dr. S. Haring  
Prof. dr. ir. L.A. den Hartog  
Prof. dr. L.J. Hellebrekers  
Dr. S.A. Hertzberger  
J. Hesterman  
A.J.M. van Hoof  
Dr. ing. H. Hopster  
Ir. M. de Jong-Timmerman  
Prof. dr. ir. M.C.M. de Jong  
J. Th. de Jongh

Drs. J. Kaandorp  
Prof. dr. F. van Knapen  
Prof. dr. P.A. Koolmees  
Dr. F.L.B. Meijboom  
Prof. dr. F. Ohl, voorzitter  
Ir. F.C. van der Schans  
Prof. dr. M.M. Sloet van Oldruitenborgh-Oosterbaan  
Prof. dr. J.A. Stegeman  
Ir. M.H.A. Steverink  
H.W.A. Swinkels  
Dr.ir. J.W.G.M. Swinkels  
Prof. dr. ir. J.C.M. van Trijp  
Drs. H. van Veen  
P.J. Vingerling

## Literatuur

Commissie van de Europese Gemeenschappen: 'Mededeling van de Commissie over het voorzorgsbeginsel'. Brussel, Commissie van de Europese Gemeenschappen, 2000; COM(2000)1

Gezondheidsraad: '*Werknemers en infectieziekten; criteria voor vaccinatie*'. Den Haag, Gezondheidsraad, 2014.

Ohl, Frauke en Meijboom, Franck: '*Naar een afwegingsmodel voor gezondheidsbeleid; ontwerp van een instrument voor de identificatie van morele vraagstukken in het Nederlandse gezondheidsbeleid*'. In: Centrum voor Ethiek en Gezondheid, 'De mens centraal? Ethische dilemma's bij gezondheidsbeleid met goede zorg voor dier en natuur'. Den Haag, 2012

Raad voor Dierenaangelegenheden: '*Agenda voor het dierbeleid, morele vraagstukken en speerpunten voor het dierbeleid in Nederland*'. Den Haag, RDA, 2010.

Raad voor Dierenaangelegenheden: '*Zorgplicht Natuurlijk Gewogen*'. Den Haag, RDA, 2012.

Verordening (EG) nr. 1069/2009 van het Europees Parlement en de Raad van de Europese Unie, Publicatieblad Europese Unie, 2009

Vries, F. de: '*De impact van ruimingen van vee: laveren tussen gevoel en regels*'. Veehouder en dierenarts, 2010



2015, Raad voor Dierenaangelegenheden, Den Haag

© Sommige rechten zijn voorbehouden / Some rights reserved

Voor deze uitgave zijn gebruiksrechten van toepassing zoals vastgelegd in de Creative Commons licentie Naamsvermelding 3.0 Nederland. Voor de volledige tekst van deze licentie zie <http://www.creativecommons.org/licenses/by/3.0/nl/>

**Ontwerp:**

Ellen Bouma, [www.ellenbouma.nl](http://www.ellenbouma.nl)

**Productie en eindredactie:**

Martijn de Groot, [www.martijndegroot.com](http://www.martijndegroot.com)

**Opmaak en drukwerk:**

Xerox/OBT, Den Haag

**Foto omslag:** ANP Foto

**Foto's binnenwerk:** Copyright vermeld naast de foto

[www.rda.nl](http://www.rda.nl)

**Raad voor Dierenaangelegenheden**

**p/a Ministerie van Economische Zaken**

**Bezuidenhoutseweg 73**

**2594 AC Den Haag**

Bij de productie van deze samenvatting is gebruik gemaakt van papier dat het keurmerk Forest Stewardship Council® (FSC®) draagt. Bij dit papier is het zeker dat de productie niet tot bosvernietiging heeft geleid. Ook is het papier 100% chloorvrij gebleekt en 100% gerecycled.