

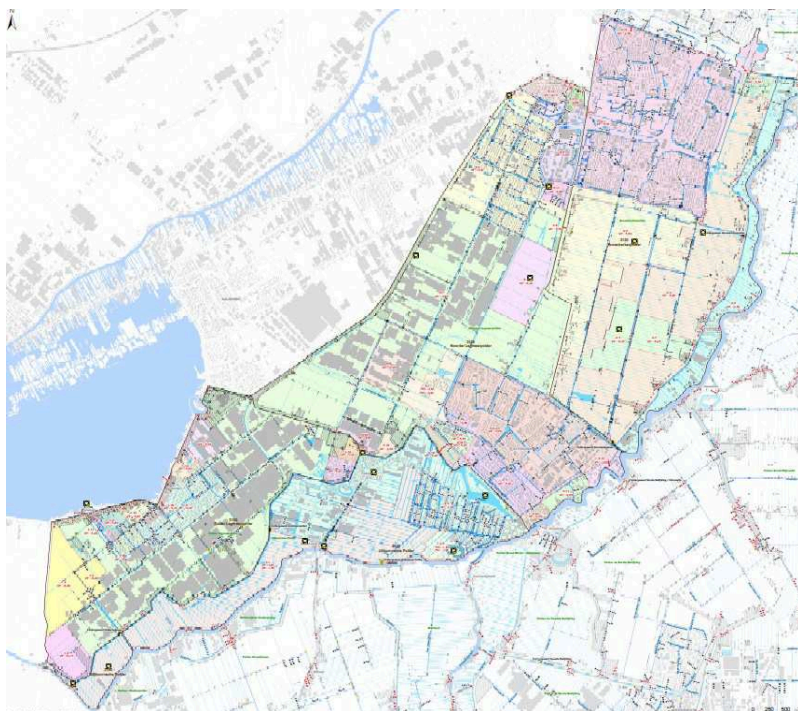
Concept

Startnotitie Watergebiedsplan

Westeramstel

Resultaat ambtelijke voorverkenning
Voorstel planproces watergebiedsplan

Roswitha van Zon



Korte Ouderkerkerdijk 7
Amsterdam
Postbus 94370
1090 GJ Amsterdam
T 0900 93 94 (20 cent per gesprek,
plus uw gebruikelijke belkosten)
F 020 608 39 00
KvK 41216593

www.waternet.nl

27 oktober 2014

Inhoud

1	Samenvatting	5
2	Inleiding	7
3	Voorverkenning	9
3.1	Peilen en peilafwijkingen	9
3.2	Waterkwaliteit en ecologie	9
3.3	Water aan- en afvoer / wateroverlast	10
3.4	Grondwater	11
3.5	Ruimtelijke ordening	11
3.6	Beheer en onderhoud	11
4	Vervolgproces	12
4.1	Planning	12
4.2	Financiën	12
4.3	Communicatie	12
	Bijlage 1. Kaart watersysteem	13
	Bijlage 2. Beleid	14
	Bijlage 3. Gebiedsgerichte oplossing wateropgave Uithoornse Polder	16
	Bijlage 4. Ruimtelijke ontwikkelingen Westeramstel	17

1 Samenvatting

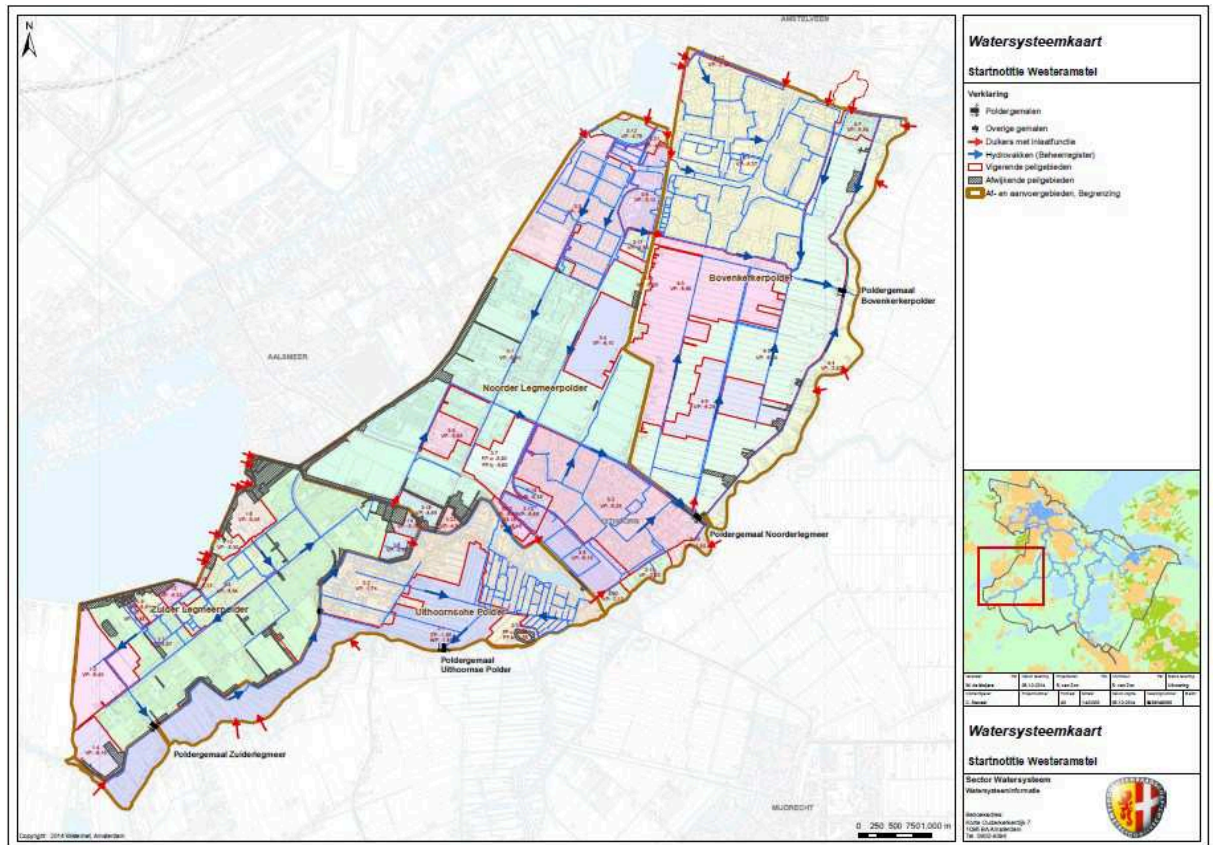
Deze startnotitie bevat een voorstel tot het opstellen van een watergebiedsplan en de voorbereiding van een nieuw peilbesluit voor Westeramstel. Het plangebied Westeramstel heeft een oppervlak van 4750 ha en valt binnen de gemeenten Amstelveen, Uithoorn en Aalsmeer in de provincie Noord-Holland.

Tijdens het opstellen van het watergebiedsplan Westeramstel wordt het huidige watersysteem beschreven, evenals de kansen en knelpunten en de benodigde maatregelen.

Voorafgaand aan het opstellen van deze startnotitie is een ambtelijke voorverkenning uitgevoerd. Hieruit zijn de volgende aandachtspunten naar voren gekomen:

1. In het plangebied zijn er afwijkingen tussen actueel peil en vigerend peil. Hier zullen de peilen opnieuw worden afgewogen. Daarbij zijn de keuzes en gedachten van het vorige peilbesluit uit 2005 een belangrijk uitgangspunt.
2. Waterkwaliteit en ecologie: Aansluiten bij KRW-maatregelen voor het waterlichaam Vaarten Westeramstel en KRW overig water. Mogelijkheden worden onderzocht om de waterkwaliteit in Amstelveen te verbeteren voor het deel wat binnen het plangebied Westeramstel ligt. Tevens wordt onderzoek gedaan naar het beperken van de inlaat van gebiedsvreemd water.
3. Wateroverlastsituaties: Uitvoeren wateroverlaststudie met o.a. onderzoek gebiedsgerichte oplossing bij wateroverlast Uithoornse Polder.
4. Hydraulisch functioneren: Toetsen van het hydraulisch functioneren van het watersysteem.
5. Grondwater: Actualiseren van het GGOR en opstellen grondwatermodel, onderzoek mogelijkheden om opbarsten te voorkomen.
6. Actualiseren van de legger AGV voor het plangebied.

Naar verwachting zullen er geen grote investeringen nodig zijn voor het waterbeheer in het plangebied. Het watergebiedsplan richt zich op optimalisatie van het bestaande watersysteem en waterpeilen.



Kaart watersysteem Westeramstel

2 Inleiding

Het Dagelijks bestuur van AGV heeft op 26 augustus 2008 besloten om, net als bij dijkreconstructies, ook voor plannen voor het waterbeheer in het landelijke gebied eerst een startnotitie op te stellen. Een dergelijke startnotitie gaat over de keuze voor: het nemen van alleen een peilbesluit, of het opstellen van een beperkt watergebiedsplan, of het opstellen van een omvangrijk watergebiedsplan. Daarbij wordt een gebiedsgerichte aanpak gevolgd, wat betekent dat verschillende polders gezamenlijk worden beschouwd omdat er sprake is van één watersysteem.

Een startnotitie geeft dus de kaders voor het opstellen van een watergebiedsplan en/of de voorbereiding van nieuwe peilbesluiten voor het plangebied. De startnotitie wordt ter vaststelling voorgelegd aan het Dagelijks bestuur en ter bespreking in de commissie voor advies en bijstand.

Na vaststelling hiervan wordt de technische aanpak van het watergebiedsplan nog verder uitgewerkt in een plan van aanpak en zal de verdere planvoorbereiding gestart worden.

Het peilbesluit en watergebiedsplan van de afvoergebieden in Westeramstel dateert van 30 november 2005 en verloopt in 2015.

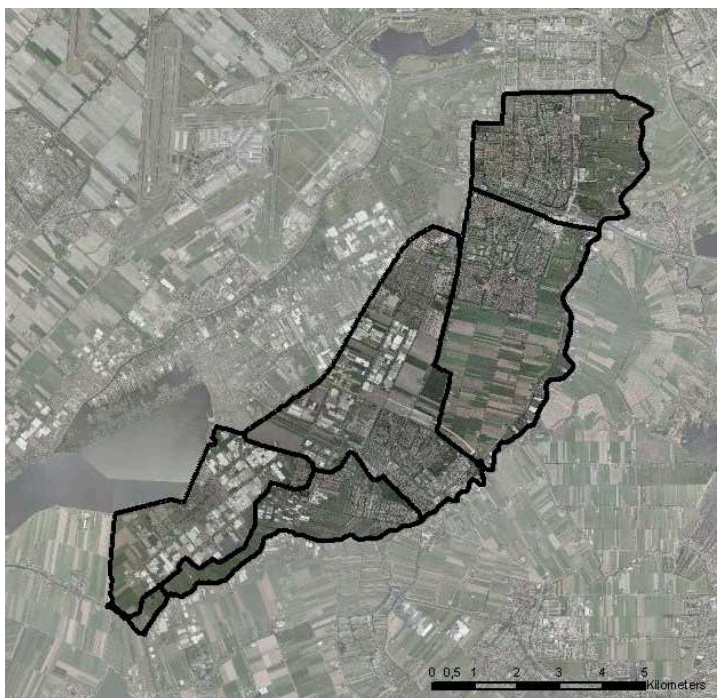
Voorafgaand aan deze startnotitie is een ambtelijke voorverkenning uitgevoerd.

De conclusies van de voorverkenning zijn opgenomen in hoofdstuk 3 van deze startnotitie. De volgende thema's komen daarbij aan bod:

- Peilen en peilafwijkingen
- Waterkwaliteit en ecologie
- Water aan- en afvoer / wateroverlastkwantiteit
- Grondwater
- Ruimtelijke ordening
- Beheer en onderhoud

Beschrijving plangebied

Het plangebied Westeramstel heeft een oppervlak van 4750 ha en valt binnen de gemeenten Amstelveen, Uithoorn en Aalsmeer in de provincie Noord-Holland.



Het plangebied omvat een deel van het beheersgebied dat aan de westzijde van de Amstel ligt:

- Bovenkerkepolder – 1532 ha
- Uithoornse Polder – 657 ha
- Noorder Legmeerpolder – 1664 ha
- Zuider Legmeerpolder – 898 ha

De Zuider Legmeerpolder (ZLP), Noorder Legmeerpolder (NLP) en Bovenkerkepolder (BKP) zijn droogmakerijen, ingericht eind negentiende eeuw na de afronding van de verveening van de polders. De Uithoornse Polder (UHP) en de Bovenlanden in de Bovenkerkepolder zijn nooit verveend, en liggen daardoor ook wat betreft maaiveld aanzienlijk hoger dan de overige afvoergebieden.

Actualiteit peilbesluit

Het huidige peilbesluit verloopt op 30 november 2015.

3 Voorverkenning

Dit hoofdstuk beschrijft (per thema) kort de aandachtspunten en conclusies uit de ambtelijke voorverkenning voor het plangebied. Vanuit het gebiedsproces kunnen hier aandachtspunten bijkomen. Bijlage 1 bevat een kaart van watersysteem en in bijlage 2 is het geldende beleid kort beschreven.

3.1 Peilen en peilafwijkingen

Het vorige peilbesluit is vastgesteld door het AB van AGV op 30 november 2005. Dit peilbesluit is geëffectueerd. De geldigheid van het peilbesluit verloopt in 2015. Er dient daarom een nieuw peilbesluit te worden voorbereid. Na vaststelling van het peilbesluit en watergebiedsplan in 2005, zijn er wijzigingen opgetreden ten opzichte van het oorspronkelijke peilbesluit. De begrenzing en het actuele peil van peilgebieden wijkt op een aantal punten af van het vigerende peilbesluit. Dit wordt behandeld in het op te stellen peilbesluit. In het In het plangebied zijn er enkele onderbemalingen aanwezig. Deze gaan worden getoetst.

3.2 Waterkwaliteit en ecologie

In het kader van het niet doorgaan van de waterkringloop Amstelveen wordt onderzocht welke andere maatregelen mogelijk zijn om de waterkwaliteit te verbeteren in Amstelveen voor dat deel wat binnen het plangebied Westeramstel ligt.

In Westeramstel ligt een deel van het KRW waterlichaam Vaarten Westeramstel. Het gaat om de maaltochten van de Bovenkerkerpolder en de Noorder Legmeerpolder. Het 'beperken lozingen uit de glastuinbouw' is als maatregel opgenomen in het KRW-programma 2016-2021.

Er zijn aanwijzingen dat er bestrijdingsmiddelen ten gevolge van glastuinbouw in de Zuider Legmeerpolder in de Amstel terecht komen. In het watergebiedsplan wordt dit nader onderzocht en worden er maatregelen geformuleerd.

De huidige ecologische toestand van het overige water is aangegeven in het Waterbeheerplan 2016-2021. De huidige toestand moet minimaal worden gehandhaafd en waar mogelijk kosteneffectief worden verbeterd. In hoeverre er handelingsperspectief is om de ecologische toestand kosteneffectief te verbeteren staat eveneens in het Waterbeheerplan 2016-2021. Dit handelingsperspectief geeft voor het plangebied aan of het waterschap mogelijkheden ziet om samen met gebiedspartijen de huidige (ecologische) toestand van de oppervlaktewateren te verbeteren. Tijdens het planproces zullen de waterkwaliteit en de ecologie nader geanalyseerd worden en zullen op basis van het handelingsperspectief in samenspraak met de stakeholders in het gebied kosteneffectieve maatregelen worden bepaald.

In het watergebiedsplan zal het voorzieningenniveau, in normale situaties, inzichtelijk worden gemaakt. Zoals in het Waterbeheerplan 2016-2021 is aangegeven, wil het waterschap met het voorzieningenniveau aan de gebruikers duidelijkheid geven over de beschikbaarheid van zoet water, nu en in de toekomst.

Bij het bepalen van kosteneffectieve maatregelen, wordt rekening gehouden met de aanwijzing van delen van de Bovenkerkerpolder en de Uithoornse Polder als

weidevogelgebieden. Bovendien ligt in het landelijk gebied van de Bovenkerkerpolder en langs de Drecht in de Uithoornse Polder een ecologische verbindingzone (Groene ader Amstelveen). In het gebied zijn verschillende kleinere ecologisch waardevolle gebieden.

3.3 Water aan- en afvoer / wateroverlast

Wateroverlast

Voor Westeramstel zijn in de afgelopen jaren diverse maatregelen uitgevoerd om de NBW wateropgave op te lossen:

- Zuider Legmeerpolder: aanleg Egeltjesbos en Waterberging Zuider Legmeerpolder;
- Noorder Legmeerpolder: aanleg waterberging rondom de N201, en waterbergingen in projecten van provincie en gemeente;
- Bovenkerkerpolder: aanleg waterberging bij het gemaal, agrarische wateropvang, en in de natuurstrook rondom de N201 van de provincie;
- Uithoornse polder: het in verbinding stellen van het Zijdelmeer met de rest van de Uithoornse polder waarmee 1/3 van de opgave is opgelost.

Door deze maatregelen is de NBW wateropgave voor de Zuider Legmeerpolder en Bovenkerkerpolder opgelost.

De NBW wateropgave voor de Noorder Legmeerpolder is voor 2/3 opgelost. Het bestuur heeft in de voortgangsrapportage (NBW 2013) aangegeven dat voor de restopgave van de Noorder Legmeerpolder wordt ingespeeld op kansen in de ruimtelijke ontwikkeling. Er wordt geen aanvullend eigen NBW project gestart voor de Noorder Legmeerpolder

De Uithoornse polder heeft nog een NBW restopgave. Om deze opgave op te lossen wordt voor deze polder een gebiedsgerichte oplossing uitgewerkt conform voortgangsrapportage NBW 2013, zie bijlage 3. Uitwerking hiervan gebeurt in het watergebiedsplan.

Gezien de grote veranderingen in het watersysteem en de genoemde uitgevoerde maatregelen is het noodzakelijk het functioneren van de polders in wateroverlast situaties te analyseren. In het komende watergebiedsplan wordt hiervoor de uitgevoerde maatregelen geëvalueerd, en het huidig en toekomstig functioneren van het watersysteem geanalyseerd.

Water aan- en afvoer

Wat betreft water aan- en afvoer functioneert het watersysteem naar behoren. Er zijn ambtelijk geen grote knelpunten bekend. In dit watergebiedsplan gaat het vooral om optimalisatie.

Er zijn wel een aantal hydraulische aandachtspunten. Er zijn verschillende verbindingen tussen de afvoergebieden. Het functioneren hiervan zal worden geanalyseerd en zo nodig worden verbeteringen voorgesteld. Bekend is dat bij een inlaat vanuit de Uithoornse Polder naar de Noorder- en de Zuider Legmeerpolder het lastig is om het water te verdelen.

Op verschillende punten in het gebied wordt gebiedsvreemd water ingelaten vanuit het Hoogheemraadschap Rijnland en vanuit de Amstel. Het nut en de noodzaak hiervan zal worden nagegaan en mogelijkheden voor optimalisatie zullen worden beschreven. Dit speelt onder andere bij de Bilderdam (Uithoornse Polder). Het hydraulisch functioneren van het oppervlaktewatersysteem zoals dat er nu is, dient te worden getoetst. Hiermee wordt nagegaan of het systeem nog naar behoren functioneert. Tevens kunnen mogelijke maatregelen en knelpunten worden doorgerekend. De toetsing gebeurt met een hydraulisch model.

3.4 Grondwater

Het oppervlaktewaterbeheer beïnvloedt het grondwaterregime. Het "gewenste grond- en oppervlaktewaterregiem" (GGOR) is een instrument dat wordt gebruikt om de waterpeilen en ruimtelijke grondgebruik functies zoveel mogelijk op elkaar af te stemmen. Voor het plangebied moet een geactualiseerde GGOR-analyse beschikbaar komen.

Om dit mogelijk te maken moet het grondwatermodel worden geactualiseerd. Een grondwatermodel maakt het verder mogelijk risico's op instabiele slootbodems (Zuider Legmeerpolder) en plaatselijke wellen (Bovenkerkerpolder) te bepalen.

3.5 Ruimtelijke ordening

In het hele plangebied vinden veel ruimtelijke ontwikkelingen plaats. Indien mogelijk en wenselijk zal bij de planvorming hierop worden ingespeeld.

Aandachtspunten per gemeente zijn:

- Gemeente Uithoorn, diverse woningbouwprojecten, herinrichting van het waterfront ter hoogte van het oude dorp waarbij de dijk van AGV wordt opgehoogd;
- Gemeente Aalsmeer, diverse woningbouwprojecten;
- Gemeente Amstelveen, woningbouwproject De Scheg en het bedrijventerrein Amstelveen-Zuid, Ruimte voor Ruimte project langs de Drechtdijk;
- Verbreding snelweg A9.

Daarnaast werken de gemeenten Amstelveen en Aalsmeer aan nieuwe Gemeentelijke Rioleringsplannen.

3.6 Beheer en onderhoud

Wat betreft beheer en onderhoud zijn er geen grote knelpunten ambtelijk bekend.

Tijdens het opstellen van het watergebiedsplan worden de afwijkingen van de legger t.o.v. de werkelijke situatie onderzocht en waar nodig aangepast. Verder is de Legmeerdijksloot een aandachtspunt. De Legmeerdijksloot in de Noorder Legmeerpolder is een tertiaire watergang waar meerdere particulieren water uit aanvoeren. De status van onderhoud is onvoldoende conform de Keur. Dit leidt tot overlast bij meerdere eigenaren. Mogelijkheden om dit op te lossen worden onderzocht.

4 Vervolgproces

4.1 Planning

Fasen in het proces zijn:

1. Inventarisatie
2. Systeemanalyses
3. Bepalen knelpunten en kansen n.a.v. systeemanalyses
4. Oplossingsrichtingen en maatregelen
5. Bestuurlijk juridisch traject, dit zal in 2016 plaatsvinden.

Doelstelling is fase 1 tot en met 4 in 2015 te doorlopen. Er zullen dan ook bewonersbijeenkomsten en mogelijk keukentafel gesprekken plaatsvinden. In de eerste helft van 2016 zal een concept peilbesluit en maatregelenpakket zijn opgesteld om aan het bestuur voor te leggen.

4.2 Financiën

De kosten voor de planvorming worden gefinancierd uit de exploitatie. Voor het voorbereiden van de uitvoeringsmaatregelen zal zo nodig een krediet worden aangevraagd ten tijde van het vaststellen van het watergebiedsplan.

Er worden geen grote ingrepen in het watersysteem verwacht, gezien de ervaring van Waternet dat het een goed functionerend watersysteem is. De verwachting is dan ook dat de uitvoeringskosten per hectare relatief laag zijn.

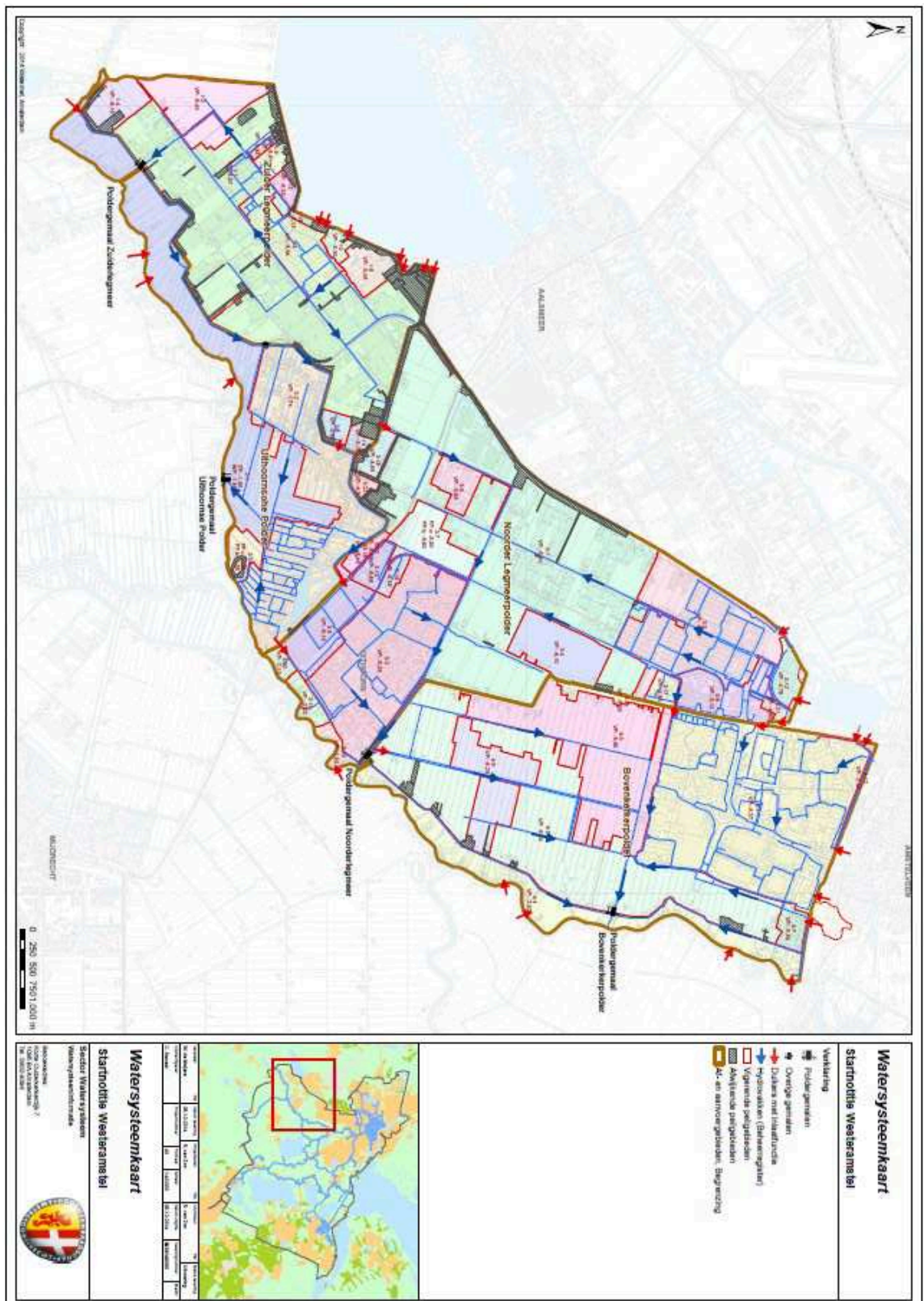
4.3 Communicatie

Uitgangspunt voor de communicatie is het plan zo op te stellen dat dit acceptabel is voor een groot deel van de doelgroep. Daarnaast is voor een goede planvorming en vlotte besluitvorming het belangrijk. Van belang is belanghebbenden tijdig bij de planvorming te betrekken en een duidelijk beeld te hebben van het draagvlak van het plan/besluit in het gebied. De communicatie bij een watergebiedsplan wordt aangepakt volgens de door de afdeling communicatie opgestelde Toolkit, met o.a. informatiebijeenkomsten en keukentafelgesprekken. Afstemming is nodig met overige projecten van AGV en Waternet in het gebied.

De volgende communicatie activiteiten worden voorgesteld:

- Het initiëren van een klankbordgroep. Dit gezien de grote mate van betrokkenheid van diverse belanghebbenden in het gebied.
- Informeren en consulteren van belanghebbenden en bewoners middels een inventarisatieavond.
- Tussenresultaten terugkoppelen aan belanghebbenden en bewoners.
- Individuele aandacht voor belanghebbenden en bewoners die persoonlijk geraakt worden door de plannen
- Onderhouden van contact met belanghebbende organisaties, zoals gemeente(n), provincie en LTO.
- Tussenresultaten terugkoppelen aan belanghebbenden en bewoners. Op de website van AGV wordt een projectenpagina over het watergebiedsplan ingericht.
- In 2015 zal worden gewerkt aan nieuwe communicatievormen om bewoners actiever te betrekken. Zodra deze mogelijkheden er zijn en geschikt zijn voor dit planvormingsproces zal hier gebruik van worden gemaakt.

Bijlage 1. Kaart watersysteem



Bijlage 2. Beleid

Het beleid is vastgelegd in het Waterbeheerplan AGV, overige beleidsnota's AGV en beleidsplannen van hogere overheden. Hieronder zijn alleen de beleidszaken opgenomen die relevant zijn voor het plangebied en waaruit opgaven voor het plangebied volgen.

Nationaal Bestuursakkoord Water (NBW)

De klimaatverandering leidt tot een grilliger klimaat met hogere pieken in neerslag en droogte. Daarom worden hoge eisen gesteld aan de mogelijkheden om water vast te houden, (elders) te bergen of af te voeren. Het NBW geeft normen voor de kans op wateroverlast in regionale watersystemen. De watersystemen in het plangebied zijn hieraan getoetst: kunnen ze de neerslag verwerken die de komende decennia wordt verwacht? Waar dit niet het geval blijkt, moeten de oplossingen daarvoor binnen hetzelfde gebied worden gezocht (vasthouden en bergen).

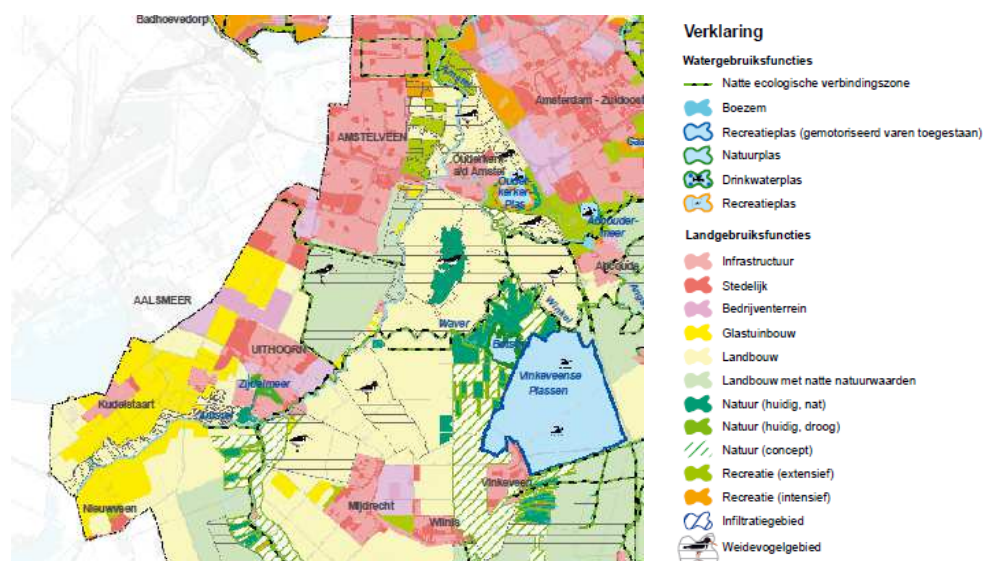
Europese Kaderrichtlijn Water (KRW)

De KRW is een Europese richtlijn met als doel het bereiken van een goede chemische en ecologische toestand van grond- en oppervlaktewaterlichamen. Binnen het plangebied liggen KRW-waterlichamen Vaarten Westeramstel, type "hoofdwatergangen richting gemaal". De KRW-score op planten en macrofauna is slecht, algen ontoereikend, vis matig. Deze waterlichamen zijn sterk afhankelijk van de (maatregelen in de) landbouwvelden die erop afwateren. Generiek beleid en generieke maatregelen moeten hier uitkomst bieden: mestbeleid (landelijk), inlaten optimaliseren (AGV) en natuurvriendelijk onderhoud (AGV). Plus maatwerk middels agrarisch waterbeheer.

In 2015 worden de KRW-doelen voor 'overig water' in Westeramstel vastgesteld. Vervolgens kan de ecologische toestand hier aan worden getoetst.

Waterbeheerplan AGV

De kaart hieronder geeft de watergebruiksfuncties voor dit gebied aan (WBP AGV 2010-2015). In 2015 wordt het Waterbeheersplan 2016-2021 vastgesteld. In het



nieuwe watergebiedsplan wordt hier zoveel mogelijk vanuit gegaan.

Het plangebied heeft diverse functies, onder andere landbouw met natte natuurwaarden, stedelijk gebied. De woonkernen Amstelveen, Aalsmeer en Uithoorn hebben de functie stedelijk.

Provinciale Waterplan Noord-Holland

Westeramstel ligt in provincie Noord-Holland. In het plangebied bevinden zich geen TOP-gebieden. Er is één Waterparel: "natuurgebied Uithoornse Polder".

Gewenst grond- en oppervlaktewaterregime (GGOR)

Voor een optimale afstemming van peilen en gebiedsfuncties, is in de provinciale waterplannen de procedure voorgeschreven voor het "gewenste grond- en oppervlaktewaterregime". De nieuw te nemen peilbesluiten moeten invulling geven aan deze GGOR-procedure. Hiermee wordt bepaald welke waterstanden het beste passen bij de verschillende functies in het gebied. De verschillende water gerelateerde belangen worden hierdoor op een meer expliciete manier afgewogen en gecombineerd dan bij peilbesluiten van 10 jaar geleden. Bij de voorbereiding van het peilbesluit wordt daarbij – naast de drooglegging – ook nadrukkelijker naar de grondwaterstanden gekeken.

De verplichtingen die voortvloeien uit de KRW en de Vogel- en Habitatrichtlijnen (VHR) vormen aanvullende randvoorwaarden voor het proces voor de totstandkoming van een GGOR. Ook de gevolgen voor de functiegeschiktheid van gronden worden erbij betrokken.

Structuurvisie Amstelveen 2025+

De 'Structuurvisie Amstelveen 2025+' biedt het kader om de huidige projecten en plannen met elkaar in verband te brengen en tegen elkaar af te wegen. Tegelijk levert het de visie voor de langere termijn op, de stippen aan de horizon: welke ambities heeft Amstelveen, welke positie wil zij innemen en welke koersen moeten worden ingeslagen? Projecten, plannen en ambities samen bieden de handvatten voor burgers en ondernemers om hun besluiten te nemen.

Natura 2000

Het plangebied Westeramstel bevat geen Natura 2000-gebied.

Bijlage 3. Gebiedsgerichte oplossing wateropgave Uithoornse Polder

De wateropgave voor de Uithoornse polder is voor 1/3 deel opgelost. Tevens is de duur van de wateroverlast verkleind door de extra mogelijkheid om water af te kunnen voeren naar de waterberging Zuiderlegmeerpolder. De mogelijkheden voor het oplossen van de restopgave zijn verder onderzocht. Hieruit blijkt dat er geen kosteneffectieve maatregelen mogelijk zijn. Dit heeft te maken met de kenmerken van deze polder, veel open water en weinig drooglegging, waardoor een geringe peilstijging al tot wateroverlast kan leiden. Dit probleem speelt ook bij omliggende waterschappen in veenpolders. Voor deze gebieden wordt nu meer maatwerk geleverd en er wordt steeds vaker een gebiedsgerichte oplossing uitgewerkt. In de vastgestelde voortgangsrapportage NBW 2013 is voorgesteld om voor de Uithoornse Polder een gebiedsgerichte oplossing uit te werken

Voor de Uithoornse Polder zou de wateropgave kunnen worden opgelost door voor grasland het maaiveldcriterium aan te passen van 5% naar 10%, zodat 10% van het grasland bij een gebeurtenis tot 1 keer in de 10 jaar mag inunderen. Voor glastuinbouw zou kunnen worden voorgesteld om het maaiveldcriterium aan te passen van 1% naar 2%, zodat 2% van de glastuinbouw bij een gebeurtenis tot 1 keer in de 50 jaar mag inunderen. Door deze aanpassing verandert er niets aan de praktijk situatie en het actuele beschermingsniveau.

Voorgesteld wordt om een gebiedsgerichte oplossing voor de Uithoornse polder uit te werken in het watergebiedsplan. Hierover is afstemming met de provincie Noord-Holland noodzakelijk en zal deze mogelijkheid binnen de provinciale verordening worden vastgelegd.

Bijlage 4. Ruimtelijke ontwikkelingen Westeramstel

Gemeente Uithoorn

- Woningbouwprojecten De Toekomst en BeLeef Buitendijk in Legmeer West
- Woningbouwprojecten Het Erf, De Oker en Boterdijk in de Kwakel
- Woningbouwproject Vinckebuurt
- Herinrichting waterfront De Waterlijn, omvat ook een kadereconstructie
- Ruimte voor Ruimte aan Drechtdijk
- Herinrichting oud glastuinbouwgebied De Iepenlaan t.b.v. o.a. woningen
- Parkontwikkeling Meerwijk
- Parkontwikkeling Libellebos
- Stedelijke verdichting Europarei

Gemeente Aalsmeer

- Woningbouwproject Calslagen aan de Westeinderplassen
- Woningbouw Kudelstaart West en stedelijk inbreiding Kudelstaart

Gemeente Amstelveen

- Bedrijventerrein De Loeten
- Woningbouwproject De Scheg
- Bedrijventerrein Amstelveen-Zuid