



TEWERKSTELLING IN DE LAND- EN TUINBOUW

Stand van zaken 2013/2014

INHOUD

1. Inleiding
 2. Reguliere tewerkstelling
 3. Seizoensarbeid
 4. Aantal VTE
 5. Arbeidsmarkt-positie
 6. Arbeidskaarten
 7. Inbreuken
- Bronnen

1 INLEIDING

Dit rapport is een actualisatie van het rapport over de tewerkstelling van Belgen en buitenlanders in de land- en tuinbouwsector uit 2012. De tewerkstelling wordt uitgedrukt in aantallen aangemelde werkrachten, waarbij de plaats van tewerkstelling in Vlaanderen gelegen is. Informatie over de gebruikte methodologie vindt u terug in de publicatie *“De tewerkstelling van allochtonen in de land- en tuinbouw: een kwantitatieve en kwalitatieve beschrijving van de huidige situatie”* uit 2009. De recentste volledige cijfers hebben betrekking op 2013 voor de reguliere tewerkstelling en op 2014 voor de seizoenstewerkstelling en worden vergeleken met de resultaten uit het vorige rapport (cijfers 2010, publicatie 2012).

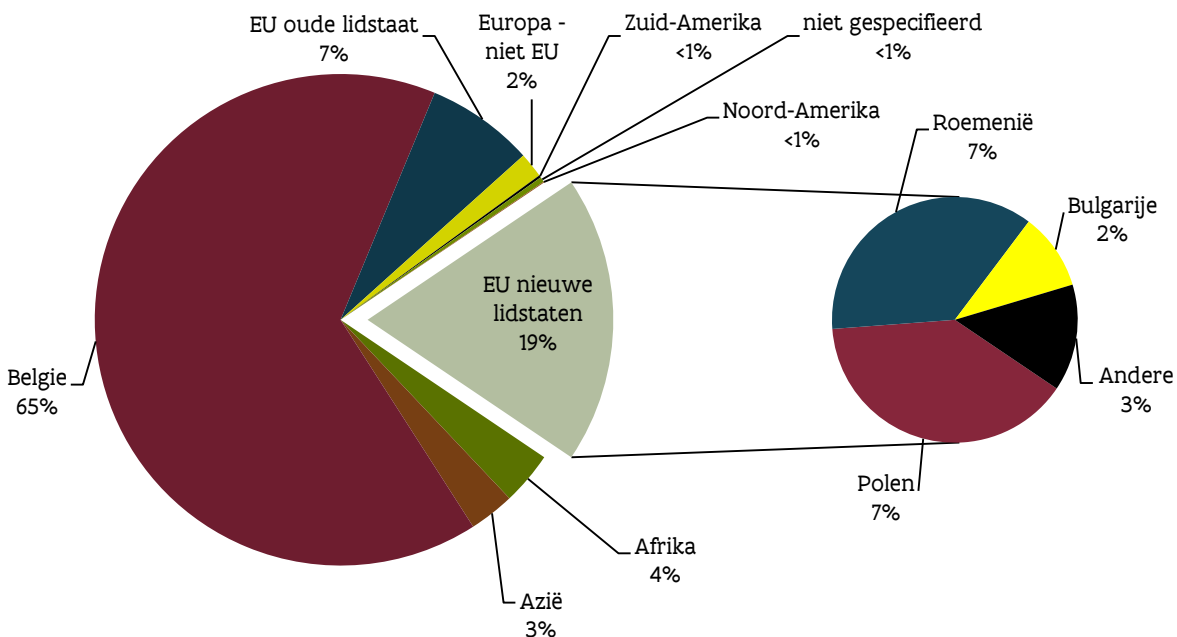
Een bemerking die opgaat voor het hele rapport heeft betrekking op dubbeltellingen die zich kunnen voordoen bij de opdelingen. Een arbeider kan immers in hetzelfde jaar meermaals tewerkgesteld zijn bij verschillende werkgevers in dezelfde regio met een maximum aan 65 dagen voor de seizoenstewerkstelling. Wie meer dan 65 dagen werkt is een gelegenhedswerker.

De land- en tuinbouwsector wordt afgebakend door de paritaire comités 144 (landbouw) en 145 (tuinbouw). Dat gaat echter wat verder dan louter de beroepen van land- en tuinbouwer. Het paritair comité 144 omvat ook diverse activiteiten met betrekking tot de paardensector (verhuur van paardenboxen, onderhoud en verzorging van paarden e.d.) e.d. en deze zijn dus (in heel beperkte mate) mee opgenomen in de resultaten. De tewerkstelling in de sector aanleg en het onderhoud van parken en tuinen (ook PC 145) verloopt via een ander sociaal fonds en is niet in de cijfers vertegenwoordigd.

2 REGULIERE TEWERKSTELLING

Met reguliere tewerkstelling wordt het werken onder een arbeidscontract van bepaalde of onbepaalde duur bedoeld. Er waren 7.071 unieke werknemers actief in loonverband in de Vlaamse land- en tuinbouw in 2013. Dit komt overeen met een toename van 3,2% in vergelijking met 2010. De Belgische werknemers maken nog steeds de grootste groep uit, maar hun aandeel daalt licht van 68% naar 65% in 2013. Het aandeel werknemers uit de nieuwe Oost-Europese lidstaten neemt aan belang toe. In 2010 bedroeg dat aandeel 13%, in 2013 was dat 19%. 7% van de werknemers heeft de Poolse nationaliteit. 7% zijn Roemenen en 2% zijn afkomstig uit Bulgarije. Het aandeel Europeanen uit alle andere lidstaten bedraagt 7%. Afrikanen, Aziaten en Amerikanen komen weinig voor in de agrarische sector.

Figuur 1: aandeel van de regulier tewerkgestelden in de land- en tuinbouw, naar herkomst, 2013 (N=7.071)



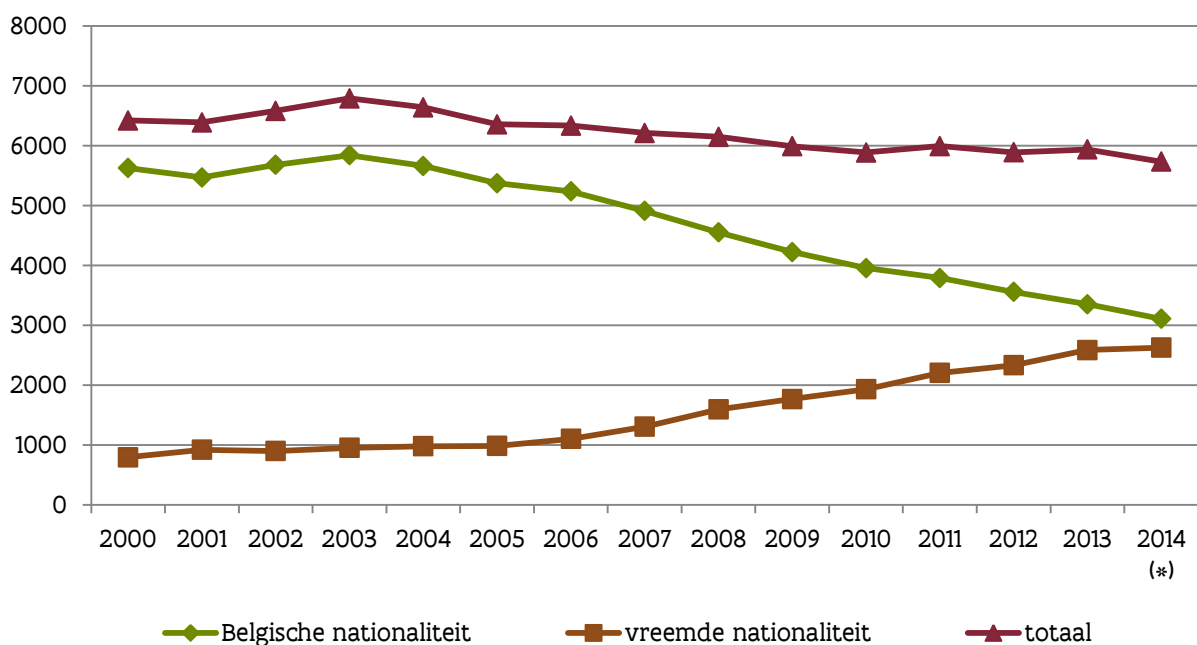
Bron: Waarborg & Sociale Fondsen land- en tuinbouw

2.1 TUINBOUW

Met tuinbouwsectoren worden hier de fruitteelt, sierteelt en intensieve groenteteelt bedoeld. De vaste tewerkstelling in de tuinbouw vertoont een heel ander verloop dan in de landbouw. De totale tewerkstelling daalt, wat te verklaren is door de dalende trend van het aantal Vlaamse tuinbouwbedrijven. Hier zien we bijna een halvering van de Belgische tewerkstelling maar een verdrievoudiging van het aantal buitenlandse tewerkgestelden over dezelfde periode 2004-2014. Indien deze trend zich doorzet, zal in de volgende jaren de buitenlandse tewerkstelling de Belgische overschrijden, zoals dat reeds het geval is bij de seizoensarbeid.

Met 5.936 arbeiders is de reguliere tewerkstelling in de tuinbouw in 2013 omvangrijker dan in de landbouw. Er zijn in totaal 3.351 Belgen en 2.585 buitenlanders met arbeidscontract tewerkgesteld op 1.210 Vlaamse tuinbouwbedrijven. Deze cijfers kunnen ook dubbeltellingen bevatten wanneer een werknemer in hetzelfde jaar op verschillende bedrijven was tewerkgesteld.

Figuur 2: evolutie van het aantal regulier tewerkgestelden in de tuinbouw, Vlaanderen, 2000-2014



(*)2014: 2^e kwartaal

Bron: Waarborg & Sociaal Fonds Tuinbouw

2.1.1 Leeftijdsprofiel

Het aantal tewerkgestelden van vreemde nationaliteit is in vergelijking met 2010, met 36% toegenomen, terwijl de Belgische tewerkstelling in dezelfde periode met 27% is afgenomen. Iets meer dan de helft van de buitenlandse tewerkstelling is jonger dan 35 jaar. Bij de Belgen ligt het zwaartepunt in de categorie 36-55 jaar.

Tabel 1: opdeling van het aantal unieke regulier tewerkgestelden per leeftijdscategorie, tuinbouw, 2013

	Belgische nationaliteit		Vreemde nationaliteit	
	N	Aandeel	N	Aandeel
<20	67	2%	26	1%
21-35	938	28%	1.395	54%
36-55	1.877	56%	1.086	42%
55+	469	14%	78	3%
totaal	3.351	100%	2.585	100%

Bron: Waarborg & Sociaal Fonds Tuinbouw

2.1.2 Activiteiten

De meeste tewerkstelling, zowel van Belgen als van mensen met vreemde nationaliteit, vindt men terug in de (arbeids)intensieve groenteteelt (43%). Van alle vreemdelingen is 60% actief in de groenteteelt. In de sierteeltsector en in de boomkwekerijen heeft 77% van alle tewerkgestelden de Belgische nationaliteit. In de pitfruitteelten zijn ongeveer evenveel Belgen als allochtonen actief.

Tabel 2: opdeling van het aantal regulier tewerkgestelden in de tuinbouw, per NACE-activiteit, Vlaanderen, 2013

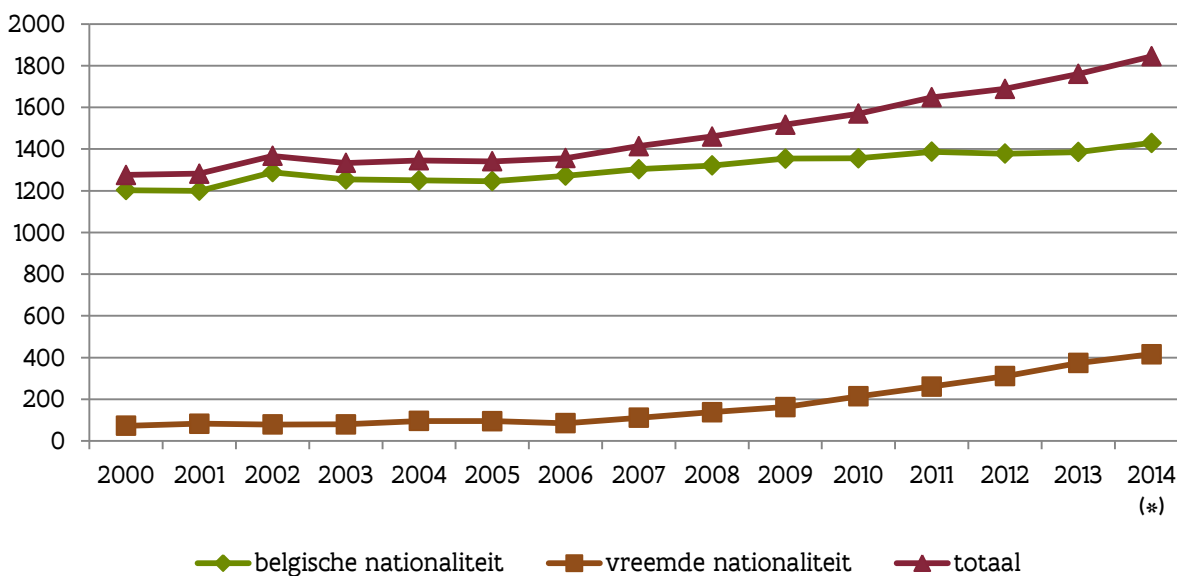
	Belgische nationaliteit	%	Vreemde nationaliteit	%
boomkwekerijen zonder bosboomkwekerijen	597	18%	179	7%
teelt van andere boomvruchten, kleinfruit en noten	5	0%	19	1%
teelt van andere eenjarige gewassen, n.e.g.	0	0%	0	0%
teelt van bloemen	957	29%	279	11%
teelt van druiven	7	0%	2	0%
teelt van groenten, meloenen en wortel- en knolgewassen	1.026	31%	1.539	60%
teelt van pit- en steenvruchten	306	9%	325	12%
tuinbouw andere	453	13%	242	9%
totaal	3.351	100%	2.585	100%

Bron: Waarborg & Sociaal Fonds Tuinbouw

2.2 LANDBOUW

Met de landbouwsector worden hier hoofdzakelijk de bedrijfstakken akkerbouw, veeteelt, extensieve groenteteelt, gemengde bedrijven en de paardensector bedoeld. In totaal waren er 1.760 tewerkgestelden (+4% t.o.v. 2012) actief op 692 Vlaamse bedrijven. Deze cijfers kunnen ook dubbeltellingen bevatten wanneer een werknemer in hetzelfde jaar op verschillende bedrijven was tewerkgesteld. Bijna een vierde van die bedrijven hebben betrekking op activiteiten in de paardensector in 2013. 21% van de tewerkgestelden hadden een vreemde nationaliteit. Het aandeel werkkrachten met vreemde nationaliteit neemt toe van 214 arbeiders in 2010 naar 374 in 2013. Het aantal Belgische arbeiders in de landbouwsectoren nam in geringere mate toe met 3%. De stijgende trend zet zich ook in de eerste twee kwartalen van 2014 door.

Figuur 3: evolutie van de regulier tewerkgestelden in de landbouwsector, Vlaanderen, 2000-2014



(*)2014: 2^e kwartaal

Bron: Waarborg & Sociaal Fonds landbouw

2.2.1 Leeftijdsprofiel

De tewerkgestelde Belgen zijn doorgaans iets ouder, met 56% van hen die ouder zijn dan 35, tegenover 44% bij de personen met vreemde nationaliteit. Meer dan de helft van de tewerkgestelden van vreemde origine is tussen 21 en 35 jaar oud.

Tabel 3: opdeling van het aantal regulier tewerkgestelden per leeftijdscategorie, landbouw, 2013

	Belgische nationaliteit		Vreemde nationaliteit	
	N	Aandeel	N	Aandeel
<20	33	2%	11	3%
21-35	573	41%	197	53%
36-55	601	43%	142	38%
55+	179	13%	24	6%
totaal	1.386	100%	374	100%

Bron: Waarborg & Sociaal Fonds landbouw

2.2.2 Activiteiten

In tabel 4 wordt het aantal tewerkgestelden gespreid over de verschillende NACE-activiteitencodes in de landbouwsector. NACE-codes van bedrijven worden voortdurend aangepast en verbeterd, waardoor de cijfers grote verschillen kunnen vertonen met het vorige rapport. De meeste Belgische landbouwwerkers vindt men terug in de paardensector (19%), "andere" bedrijven¹ (17%), gemengde bedrijven (10%) en melkveehouderijen (10%). Het algemeen beeld is sinds 2010 niet veel veranderd, met uitzondering van de sector schapen en geiten, waar de Belgische tewerkstelling gehalveerd is ten opzichte van 2010. Ook de buitenlandse tewerkstelling vindt men vooral in de paardensector terug (21%), gevolgd door "andere" bedrijven (16%) en varkenshouderijen (12%).

Tabel 4: opdeling van het aantal regulier tewerkgestelden in de landbouw, per NACE-activiteit, Vlaanderen, 2013

	Belgische nationaliteit	%	Vreemde nationaliteit	%
gemengde bedrijven	143	10%	37	10%
fokken van melkvee	142	10%	30	8%
varkenshouderijen	131	9%	45	12%
pluimveebedrijven	77	6%	25	7%
legkippenbedrijven (eieren)	31	2%	10	3%
fokken van andere dieren	114	8%	15	4%
fokken van schapen en geiten	74	5%	37	10%
akkerbouwbedrijven	64	5%	23	6%
aquacultuur	6	0%	0	0%
paardensector (maneges, renverenigingen, fokkerijen)	265	19%	78	21%
ondersteunende activiteit m.b.t. de teelt van gewassen	81	6%	8	2%
ondersteunende activiteit i.v.m. de veeteelt	27	2%	5	1%
landbouw, andere	231	17%	61	16%
totaal	1386	100%	374	100%

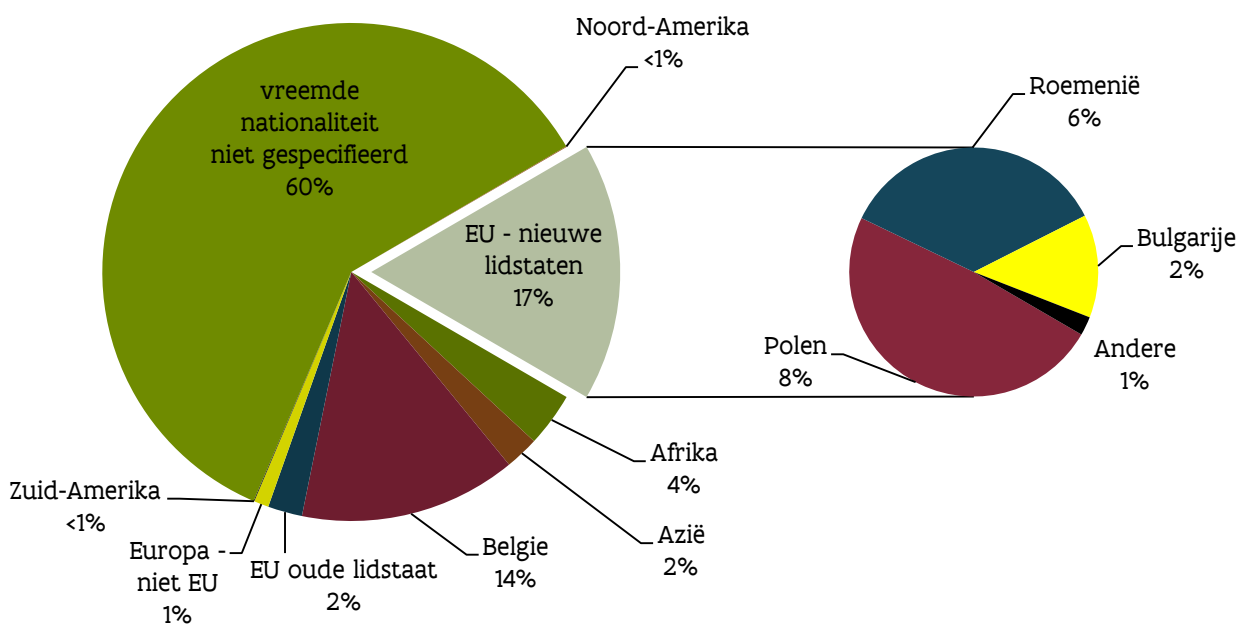
Bron: Waarborg & Sociaal Fonds landbouw

¹ Omvat NACE codes die niet aan landbouw gerelateerd zijn en waardoor de agrarische activiteit nevensgeschikt zal zijn aan de hoofdactiviteit bvb zorginstellingen op het platteland, hoeveverwerkers, hoeslaggers, kinderboerderijen, educatieve projecten, etc.

3 SEIZOENSARBEID

Elke in- en uitdiensttreding van een seizoenarbeider en het aantal gepresteerde dagen worden via de Dimona-aangifte aangemeld bij de sociale zekerheid. Vaak zijn deze gegevens onvolledig. In 60% van de gevallen is de precieze nationaliteit niet bekend². 99,7% van alle seizoenstewerkstelling vindt plaats in de tuinbouw. In 2014 werden 50.587 unieke seizoenarbeiders tewerkgesteld op Vlaamse land- en tuinbouwbedrijven. Figuur 4 geeft het aantal seizoenarbeiders in Vlaanderen weer, opgedeeld naar herkomst. Ook bij de seizoenarbeid is een duidelijke verschuiving waar te nemen van Belgische tewerkstelling naar tewerkstelling van Oost-Europeanen. Het aandeel Belgen daalt van 27% in 2010 naar 14% in 2014. Het aandeel seizoenarbeiders uit de nieuwe EU-lidstaten nam toe van 14% naar 17% maar dat is in werkelijkheid nog meer, rekening houdend met de grote groep waarvan de nationaliteit niet is gespecificeerd. Ook hier zijn het vooral Polen (8%), Roemenen (6%) en Bulgaren (2%) die in de Vlaamse landbouwbedrijven komen werken. Verschillen in welvaartspeil en netto-loon tussen de Oost-Europese landen en België en de vrij korte afstand tot ons land zijn factoren die de Oost-Europese arbeidsmigranten aantrekken.

Figuur 4: aandeel van de seizoenstewerkstelling in de land- en tuinbouw, naar herkomst, Vlaanderen, 2014 (N=50.587)



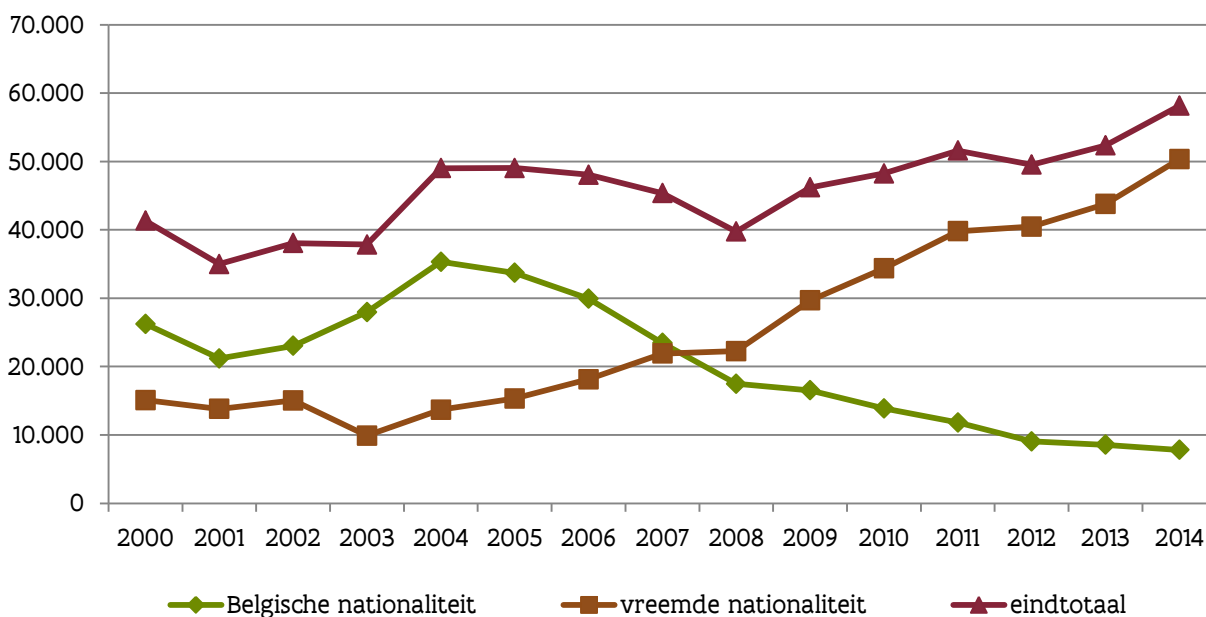
Bron: Waarborg en Sociale Fondsen Land- en tuinbouw

² De nationaliteitsgegevens zijn afkomstig van het Belgische bevolkings- en vreemdelingenregister, waar ze niet noodzakelijk geregistreerd zijn omdat velen onder hen slechts tijdelijk in ons land verblijven. Dit slaat vooral op seizoenarbeiders.

3.1 TUINBOUW

Seizoensarbeiders met vreemde nationaliteit maken het gros uit van de seizoenstewerkstelling in de tuinbouwsector in Vlaanderen. Hun aantal nam toe met 46% ten opzichte van 2010 en bedroeg 50.338 arbeiders in 2014. Dat is 87% van de totale seizoenstewerkstelling in de tuinbouwsector. Het aantal Belgen liep sinds 2010 met 78% terug naar 7.812 seizoenarbeiders. Deze cijfers bevatten dubbeltellingen doordat werknemers vaak in hetzelfde jaar op verschillende bedrijven werden tewerkgesteld. Het aantal Vlaamse bedrijven dat seizoenarbeiders in dienst nam bedroeg 2.582 bedrijven in 2014.

Figuur 5: evolutie van de seizoenstewerkstelling in de tuinbouwsector, 2000-2014, Vlaanderen (N=58.150)



Bron: Waarborg & Sociaal Fonds Tuinbouw

3.1.1 Leeftijdsprofiel

De meeste seizoenarbeiders in de tuinbouw zijn van buitenlandse oorsprong en tussen 20 en 35 jaar oud. Ze zijn goed voor de helft van alle buitenlandse tewerkstelling in de tuinbouw. De Belgische seizoenarbeider is gemiddeld ouder dan 35 jaar.

Tabel 5: opdeling van het aantal seizoenarbeiders in de tuinbouw per leeftijdscategorie, Vlaamse bedrijven, 2014

	Belgische nationaliteit		Vreemde nationaliteit	
	N	Aandeel	N	Aandeel
<20	846	11%	4.190	8%
20-34	1.666	21%	25.828	51%
35-54	2.705	35%	18.222	36%
55+	2.588	33%	2.092	4%
Leeftijd niet bekend	7	0%	6	0%
totaal	7.812	100%	50.338	100%

Bron: Waarborg & Sociaal Fonds Tuinbouw

3.1.2 Activiteiten

De seizoensarbeid in de tuinbouw heeft vooral betrekking op de pluk van pitfruit met 27.859 aanmeldingen op een totaal van 50.338 mensen met vreemde nationaliteit (55%). Het aandeel Belgische seizoensarbeiders in de fruitteelt is met 4.920 arbeiders of 15% van alle arbeid in deze activiteit, beduidend lager dan bij de arbeiders met vreemde nationaliteit. Ook in de andere sectoren, zoals de intensieve groenteteelt en de sierteelt domineren seizoensarbeiders met vreemde nationaliteit de tewerkstelling. Ook voor activiteiten na oogst zoals sorteren en verpakken worden seizoensarbeiders ingezet.

Tabel 6: opdeling van het aantal seizoensarbeiders in de tuinbouw, naar NACE-activiteit, 2014

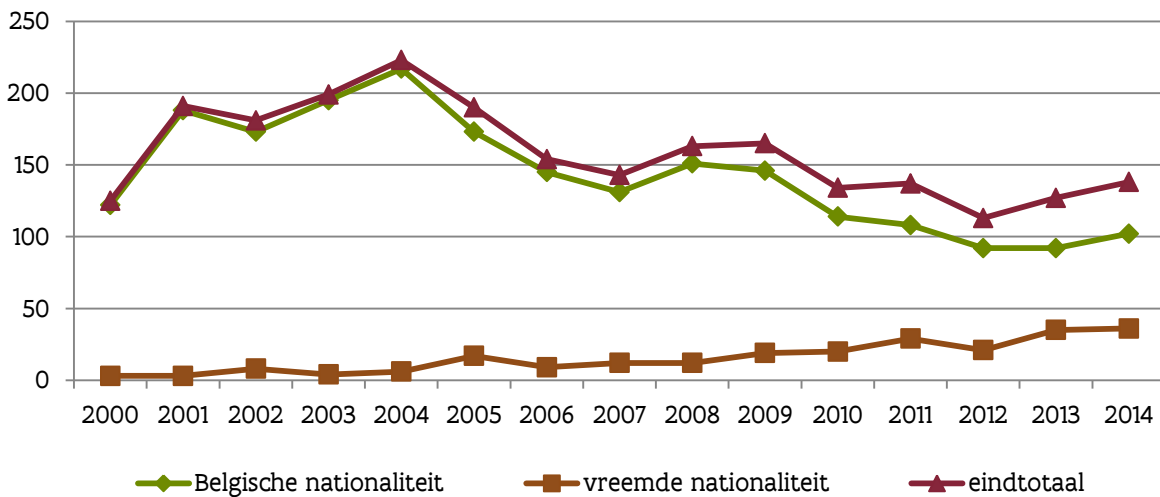
	Belgische nationaliteit	%	Vreemde nationaliteit	%
boomkwekerijen	302	4%	1805	4%
bosbouw	9	0%	82	0%
gemengd bedrijf	37	1%	323	1%
teelt van andere boomvruchten, kleinfruit en noten	316	4%	2.211	4%
teelt van granen, peulgewassen en oliehoudende zaden	28	0%	15	0%
teelt van andere meerjarige gewassen	0	0%	4	0%
teelt van bloemen	568	7%	2.057	4%
teelt van druiven	22	0%	58	0%
teelt van groenten, meloenen en wortel- en knolgewassen	1.392	18%	14.043	28%
teelt van pit- en steenvruchten	4.920	63%	27.859	55%
activiteiten m.b.t. gewassen na de oogst	37	1%	455	1%
verpakken	15	0%	598	1%
tuinbouw andere	166	2%	828	2%
totaal	7.812	100%	50.338	100%

Bron: Waarborg & Sociaal Fonds Tuinbouw

3.2 LANDBOUW

Seizoenstewerkstelling in de landbouwsectoren komt weinig voor. Het ging in Vlaanderen in 2014 in totaal om amper 138 tewerkgestelden op 63 agrarische bedrijven. De helft van die bedrijven ligt in West-Vlaanderen. Er is vanaf 2012 een trendbreuk te zien in het totale aantal tewerkgestelden, dat vanaf 2012 opnieuw toenam.

Figuur 6: evolutie van de seizoenstewerkstelling in de landbouwsector, 2000-2014, Vlaamse bedrijven



Bron: Waarborg & Sociaal Fonds Landbouw

De helft van de Belgische seizoensarbeiders in de landbouwsectoren is tewerkgesteld in de akkerbouw, op gemengde bedrijven en in de aquacultuur. Tewerkstelling van mensen met vreemde nationaliteit in de landbouw komt bijna niet voor.

4 AANTAL VTE

Voor de reguliere arbeid is het aantal voltijds en deeltijds tewerkgestelden bekend. Voor de berekening werden deeltijdsen als 0,5 VTE beschouwd. In de seizoensarbeid is het aantal gepresteerde dagen bekend. Omgerekend is de tewerkstelling in de Vlaamse land- en tuinbouw goed voor 13.241 VTE (waarvan 5.956 VTE in de seizoensarbeid), of gemiddeld 2,9 VTE extra per bedrijf. De tuinbouw heeft meer nood aan de extra arbeid dan de landbouw. Het aantal dagen dat een seizoensarbeider werkt, ligt hoger in de tuinbouw dan in de landbouw. In de landbouw werkte de helft van de seizoensarbeiders minder dan 10 dagen terwijl de helft van de seizoensarbeiders in de tuinbouw meer dan 40 dagen werkten. Een op de vier seizoensarbeiders werkt tussen 60 en 65 dagen.

Tabel 7: omrekening naar VTE, Vlaanderen

	totaal tewerkgesteld	aantal VTE	aantal bedrijven	aantal extra VTE per bedrijf
landbouw – regulier	1.760	1.445	692	2,1
landbouw – seizoensarbeid	138	25	63	0,4
tuinbouw – regulier	5.936	5.840	1.210	4,8
tuinbouw - seizoensarbeid	58.150	5.931	2.582	2,3
totaal	65.984	13.241	4.547	2,9

Bron: Departement Landbouw en visserij op basis van gegevens van de Waarborg & Sociale Fondsen Land- en tuinbouw

5 DE ARBEIDSMARKTPOSITIE VAN BUITENLANDSE WERKNEMERS

Gegevens van de Kruispuntendatabank van de Sociale Zekerheid laten zien hoeveel tewerkgestelden er zijn per economische sector en per nationaliteit. Dat illustreert de mate waarin de agrarische sector buitenlanders aan het werk zet in vergelijking met andere sectoren, welke nationaliteiten het meest vertegenwoordigd zijn en het aandeel dat de primaire sector inneemt ten opzichte van het totaal aantal loontrekkenden in alle sectoren. De recentste cijfers geven de situatie weer van eind 2012-begin 2013.

2,8% van de totale tewerkstelling van buitenlanders in Vlaanderen vindt plaats in de land- en tuinbouw (excl. visserij). Ook hier valt het toenemend aandeel van de Oost-Europeanen op. In 2008 hadden Oost-Europese arbeiders in de primaire sector een aandeel van 5,5% in de totale tewerkstelling van Oost-Europeanen in alle economische sectoren. Begin 2013 bedroeg dit aandeel 8%. Vooral de vrouwelijke werkrachten zijn in opmars, met een stijging van 4% in 2008 naar 15% in 2013. Ook Turkse vrouwen, met een aandeel van 11,5%, nemen een belangrijker aandeel van de buitenlandse agrarische tewerkstelling in. Het aandeel van buitenlandse agrarische werkers in Vlaanderen in de totale Belgische buitenlandse tewerkstelling (alle sectoren) blijft met 0,8% op hetzelfde peil als in 2008.

Tabel 8: aandeel tewerkstelling in de primaire sector ten opzichte van alle sectoren, per geslacht en opgedeeld naar herkomst, 2012/4^e kwartaal, Vlaanderen.

Vlaanderen	Man	Vrouw	Totaal
Buurlanden	0,43%	0,75%	0,51%
Oost-Europa	6,26%	14,9%	7,96%
Noord- en West Europa	0,35%	1,78%	0,60%

Zuid-Europa	2,35%	3,61%	2,62%
Turkije	1,96%	11,46%	2,65%
Maghreblanden	2,97%	1,94%	2,91%
Congo-Rwanda-Burundi	0,83%	0,00%	0,74%
Andere Afrikaanse landen	2,57%	4,90%	2,79%
Andere Aziatische landen	2,75%	3,53%	2,91%
Zuid- en Midden-Amerika	0,97%	0,88%	0,95%
Noord-Amerika en Oceanië	0,19%	0,00%	0,15%
Andere Europese landen	0,89%	1,29%	0,98%
Andere onbepaald	1,23%	6,38%	1,68%
Totale bevolking	2,42%	4,42%	2,80%

Bron: Kruispuntbank van de Sociale Zekerheid

6 ARBEIDSKAARTEN B

Arbeidskaarten B zijn werkvergunningen voor een bepaalde duur van maximum 12 maanden die worden toegekend aan burgers die niet tot de Europese Economische Ruimte (EER) behoren³. Voor tewerkstelling in knelpuntberoepen zoals de land- en tuinbouw (paritair comité 145) dienden in 2013 enkel nog seizoens- en gelegenhedswerkers uit Kroatië, Roemenië en Bulgarije over een arbeidskaart B te beschikken. Lidstaten die al langer aangesloten zijn bij de EU (Baltische staten, Polen, Hongarije, Slowakije, Slovenië, Hongarije) zijn al sinds 1 mei 2009 vrijgesteld. Vanaf 2014 werden ook Roemenië en Bulgarije vrijgesteld.

De volgende cijfers hebben betrekking op 2013. De dienst Arbeidsmigratie van de Vlaamse overheid verleende toen 11.805 arbeidskaarten B (10.576 in de seizoensarbeid) aan buitenlanders die in de land- en tuinbouwsector waren tewerkgesteld. Dit is een aandeel van 74% in het totaal van afgeleverde arbeidskaarten B voor knelpuntberoepen en zelfs 45% van alle verstrekte arbeidskaarten B.

7 INBREUKEN IN VERBAND MET DE TEWERKSTELLING VAN BUITENLANDSE WERKNEMERS

De taak van de Sociale Inlichtingen- en Opsporingsdienst (SIOD) is het opsporen van sociale fraude in de vorm van zwartwerk en illegale tewerkstelling. De organisatie en coördinatie van de onaangekondigde controles ter plaatse worden toevertrouwd aan de arrondissementscellen. In 2014 lag het zwaartepunt van de controles op de bouw, de horeca en de industriële schoonmaaksector.

Op een totaal van 15.101 controles hadden er 407 betrekking op de Belgische land- en tuinbouwsector (2,7%). Daarbij werden 2.993 werknemers gecontroleerd en 206 zelfstandigen. Van de 2.993 gecontroleerde personen werden 377 inbreuken vastgesteld. 89% van deze gevallen hadden betrekking op Vlaamse bedrijven. De meeste inbreuken betroffen het niet in orde zijn met de Dimona-aangiftes.

³ EER = Europese Unie + Zwitserland + Noorwegen + Liechtenstein + IJsland.

GERAADPLEEGDE BRONNEN

Dienst Arbeidsmigratie en uitzendkantoren, Arbeidsvergunningen en arbeidskaarten in het Vlaams Gewest, 2014

Kruispuntbank van de Sociale Zekerheid, <https://www.ksz-bcss.fgov.be/nl/bcss/home/index.html>

Loose M. & Lamberts M. (2010) *De tewerkstelling van allochtonen in de land- en tuinbouw. Een kwantitatieve en kwalitatieve beschrijving van de huidige situatie*, Departement Landbouw en Visserij, afdeling Monitoring en Studie, HIVA-K.U.Leuven, Brussel.

Samborski V. (2012) *Allochtone en autochtone tewerkstelling in de land- en tuinbouw*, Departement Landbouw en Visserij, afdeling Monitoring en Studie, Brussel.

SIOD, Toelichting bij de controles en de resultaten van de arrondissementcellen 2013.

VILT, 30 december 2013, Bulgaren en Roemenen kunnen werken zonder arbeidskaart in 2014

Waarborg & Sociale Fondsen Land- en Tuinbouw

Vermenigvuldiging en/of overname van gegevens zijn toegestaan mits de bron expliciet vermeld wordt:
Samborski V. (2015) *Tewerkstelling in de land- en tuinbouwsector: stand van zaken 2013/2014*, Departement Landbouw en Visserij, afdeling Monitoring en Studie, Brussel. Depotnummer: D/2015/3241/315.