



Cumelasector in cijfers

Periodieke uitgave over de financieel-economische ontwikkelingen in de cumelasector



IN DEZE UITGAVE:

2014: hoge omzet en prima rendement	1
Arbeids- en machinekosten	4
Succesvolle bedrijfsopvolging of -overname	5

2014: hoge omzet en prima rendement

Bij ruim zestig procent van de cumelabedrijven verbeterde het resultaat

Een hogere omzet en een beter resultaat. Dat zijn de belangrijkste conclusies als we kijken naar de definitieve bedrijfseconomische cijfers 2014 uit de kengetallenvergelijking CUMELA-Kompas Analyse.

Op het moment van schrijven zijn binnen CUMELA-Kompas Analyse van ruim 300 bedrijven de resultaten over 2014 bekend. Op basis van 262 representatieve bedrijven die zowel over 2013 als 2014 hebben deelgenomen, maken we de balans op. In juli 2015 publiceerden wij de voorlopige cijfers sectorbreed. Nu gaan we dieper in op de ontwikkelingen van grondverzet- en cultuurtechnische bedrijven, agrarische loonbedrijven en gemengde bedrijven.

Het aandeel agrarisch loonwerk in de omzet van de deelnemende bedrijven lag op 46 procent. Dit past in het beeld van de sector in de afgelopen jaren. Ook de grootte van de bedrijven lag in lijn met die in de jaren hiervoor.

Omzet en bruto marge

2014 kenmerkte zich door erg goede weersomstandigheden met weinig echt winterweer, een groeizaam jaar en goede omstandigheden tijdens de oogst. We zien dit terug in de omzetontwikkeling, die het grootst was bij de agrarische loonbedrijven en gemengde bedrijven. Ook de gunstige econo-

Welkom!

In Cumelasector in Cijfers geven we inzicht in de 'economie' van de cumelasector: meer dan 3000 ondernemers in groen, grond en infra met ruim 30.000 medewerkers en vier miljard euro sectoromzet. Wilt u deze uitgave altijd ontvangen? Mail dan uw bedrijfsgegevens naar info@cumela.nl. Ook suggesties voor onderwerpen ontvangen we graag op dit adres.

mische ontwikkeling had een positief effect op de omzetontwikkeling. Beleidsadviseur bedrijfskundige zaken Henk de Jong zegt hierover: "De prijzen voor landbouwproducten waren over het algemeen goed en met name in de melkveehouderij werden extra investeringen gedaan. Onder meer nieuwbouw en uitbreiding van stallen, graslandvernieuwing en bodemverbetering zorgden voor extra omzet."

Ook buiten de landbouw, in de grond- weg- en waterbouw, zien we de eerste tekenen van economisch herstel. "De aantrekkelijke huizenmarkt, zowel nieuwbouw als bestaande bouw, zorgde in het grondverzet voor een lichte omzetgroei", aldus De Jong. "De verschillen tussen regio's zijn nog groot en veel

In de vier tabellen de resultatenrekeningen van alle deelnemers als geheel, grondverzetbedrijven, gemengde bedrijven en agrarische loonbedrijven in 2013 en 2014 (euro's en procenten van de bruto marge).

ondernemers geven aan dat de marges nog onder druk staan”, benadrukt hij echter. Het is met name de flexibiliteit van de cumelaondernemer die zorgt voor een stijgende omzet. Valt er ergens omzet weg, dan wordt dit door de brede inzetbaarheid van personeel en machines opgevangen met andere activiteiten.” Gemiddeld groeide de omzet met 6,2 procent. Dit zien we ook terug in de groei van de bruto marge, omzet voor eigen arbeid en machines, met gemiddeld 5,2 procent.

Arbeidsbenutting

In 2014 zien we bij alle typen bedrijven een verbetering van de arbeidsbenutting. De arbeidskosten per bruto marge daalden gemiddeld van 41,8 procent in 2013 naar 41,2 procent in 2014. Per voltijds arbeidskracht (fte) stegen de arbeidskosten met 2,3 procent naar € 45.381,-, terwijl de bruto marge per fte met 3,8 procent steeg naar € 110.036,-. De minst grote stijging van arbeidskosten per fte zien we terug bij de agrarische loonbedrijven. Hier ligt mogelijk een verband met de minder grote pieken in het zomerseizoen. Ondernemers gaven aan dat het mooie zomerweer, met een extra snede gras, er in 2014 voor zorgde dat de werkzaamheden elkaar goed opvolgden, waardoor het aantal overuren relatief beperkt bleef.

Machinekosten

De machinekosten per bruto marge daalden gemiddeld van 45,5 procent in 2013 naar 45,0 procent in 2014. De daling werd vooral veroorzaakt door de gestegen omzet en bruto marge. Kijken we naar de machinekosten afzonderlijk, dan valt op dat afschrijvingen met name bij de bedrijven die actief zijn in het grondverzet daalden. Deze daling is het gevolg van de lagere investeringen in de afgelopen jaren. Bij de agrarische loonbedrijven zien we dat de afschrijvingen licht stegen. Dat is het gevolg van hogere investeringen in 2013. De reparatie- en brandstofkosten stegen bij alle typen bedrijven. Enerzijds werd dit veroorzaakt door de gestegen omzet, anderzijds kan het zijn dat bedrijven in een goed jaar meer geld steken in onderhoud en reparaties van machines. Ook de algemene machinekosten en kosten voor verzekeringen en inhuur stegen een fractie.

	Alle deelnemers			
	2014		2013	
	absoluut	%	absoluut	%
Omzet	2.127.363	140,7%	2.003.565	139,4%
Inkoop	406.964	26,9%	371.800	25,9%
Werk door derden	208.793	13,8%	194.346	13,5%
Brutomarge	1.511.605	100,0%	1.437.419	100,0%

Arbeidskosten	623.421	41,2%	601.328	41,8%
Huisvestingskosten	45.929	3,1%	44.120	3,1%

Machinekosten				
Afschrijving	209.477	13,9%	213.627	14,9%
Reparatie & onderhoud	158.752	10,5%	143.534	10,0%
Brandstof	244.363	16,2%	231.206	16,1%
Verzekering	39.464	2,6%	38.110	2,7%
Huur machines	24.002	1,6%	23.737	1,7%
Overig	4.797	0,3%	4.380	0,3%
Totaal	680.855	45,0%	654.595	45,5%

Algemene kosten	60.629	4,0%	59.815	4,2%
Rentekosten	83.553	5,5%	83.901	5,8%
Totale kosten	1.494.387	98,9%	1.443.758	100,4%
Bedrijfseconomische winst	17.218	1,1%	-6.339	-0,4%
Aantal FTE	13,7		13,6	
Aantal deelnemers	262		262	

	Grondverzet			
	2014		2013	
	absoluut	% BM	absoluut	% BM
Omzet	2.158.908	147,3%	2.080.970	147,8%
Inkoop	354.938	24,2%	370.919	26,3%
Werk door derden	338.509	23,1%	301.856	21,4%
Brutomarge	1.465.461	100,0%	1.408.195	100,0%

Arbeidskosten	677.137	46,2%	655.302	46,5%
Huisvestingskosten	41.016	3,1%	41.385	3,1%

Machinekosten				
Afschrijving	164.410	11,2%	176.625	12,5%
Reparatie & onderhoud	133.992	9,1%	127.201	9,0%
Brandstof	198.437	13,5%	190.850	13,6%
Verzekering	42.156	2,9%	41.158	2,9%
Huur machines	26.198	1,8%	27.100	1,9%
Overig	5.083	0,3%	5.448	0,4%
Totaal	570.275	38,9%	568.382	40,4%

Algemene kosten	68.950	4,7%	66.304	4,7%
Rentekosten	76.883	5,2%	76.292	5,4%
Totale kosten	1.434.262	97,9%	1.407.666	100,0%
Bedrijfseconomische winst	31.200	2,1%	529	0,0%
Aantal FTE	14,5		14,3	
Aantal deelnemers	94		94	

	Gemengd			
	2014		2013	
	absoluut	%	absoluut	%
Omzet	2.390.782	137,8%	2.207.737	134,6%
Inkoop	467.748	27,0%	383.697	23,4%
Werk door derden	187.636	10,8%	183.445	11,2%
Brutomarge	1.735.398	100,0%	1.640.595	100,0%
Arbeidskosten	692.230	39,9%	665.681	40,6%
Huisvestingskosten	53.738	3,1%	48.576	3,1%
Machinekosten				
Afschrijving	244.646	14,1%	246.891	15,0%
Reparatie & onderhoud	189.986	10,9%	165.332	10,1%
Brandstof	305.151	17,6%	282.943	17,2%
Verzekering	45.171	2,6%	42.854	2,6%
Huur machines	28.928	1,7%	25.781	1,6%
Overig	5.174	0,3%	5.040	0,3%
Totaal	819.056	47,2%	768.841	46,9%
Algemene kosten	64.176	3,7%	67.577	4,1%
Rentekosten	92.482	5,3%	94.061	5,7%
Totale kosten	1.721.683	99,2%	1.644.736	100,3%
Bedrijfseconomische winst	13.716	0,8%	-4.141	-0,3%
Aantal FTE	15,8		15,6	
Aantal deelnemers	91		91	

	Agrarisch			
	2014		2013	
	absoluut	%	absoluut	%
Omzet	1.777.539	136,4%	1.667.774	135,3%
Inkoop	398.643	30,6%	358.815	29,1%
Werk door derden	75.443	5,8%	75.982	6,2%
Brutomarge	1.303.453	100,0%	1.232.977	100,0%
Arbeidskosten	476.526	36,6%	459.384	37,3%
Huisvestingskosten	42.698	3,1%	42.192	3,4%
Machinekosten				
Afschrijving	222.931	17,1%	219.486	17,8%
Reparatie & onderhoud	152.067	11,7%	137.713	11,2%
Brandstof	228.590	17,5%	219.329	17,8%
Verzekering	29.433	2,3%	28.785	2,3%
Huur machines	15.498	1,2%	17.216	1,4%
Overig	4.001	0,3%	2.294	0,2%
Totaal	652.521	50,1%	624.823	50,7%
Algemene kosten	46.278	3,6%	42.719	3,5%
Rentekosten	81.142	6,2%	81.180	6,6%
Totale kosten	1.299.165	99,7%	1.250.298	101,4%
Bedrijfseconomische winst	4.288	0,3%	-17.321	-1,4%
Aantal FTE	10,4		10,2	
Aantal deelnemers	77		77	

Overige kosten

De huisvestings- en algemene kosten stegen licht, maar ook hier zien we dat door de gestegen omzet de kosten per bruto marge daalden. De rentekosten bleven absoluut gezien gelijk, maar in percentage van de bruto marge daalden de rentekosten. De verschillen tussen de typen bedrijven waren beperkt.

Bedrijfseconomisch resultaat

Voor alle bedrijfstypen geldt dat het resultaat in 2014 fors verbeterde ten opzichten van 2013. Gemiddeld komen we uit op een resultaat van € 17.218,- (1,1 procent) in 2014. Hoewel de omzet in het grondverzet en de cultuurtechniek het minst steeg, zien we hier wel de grootste resultaatverbetering. De bedrijfseconomische winst van de grondverzetbedrijven bedroeg in 2013 € 529,- (0,0 procent) en steeg in 2014 naar € 31.200,- (2,1 procent). Kijken we naar de cashflow (resultaat een afschrijvingen), dan zien we de grootste verbetering juist bij de agrarische loonbedrijven. Bij de agrarische loonbedrijven stegen de afschrijvingen een fractie, terwijl we bij de grondverzetbedrijven een daling zien.

Verwachting 2015

We kunnen concluderen dat de 2014 een goed jaar was voor de cumelasector. Dit roept direct de vraag op wat de verwachtingen zijn voor 2015. André de Swart, bedrijfskundig adviseur van CUMELA Advies, zegt hierover: "Uit gesprekken met ondernemers blijkt dat er een omzet wordt verwacht die ongeveer gelijk tot licht dalend is in vergelijking met 2014. Aan de kostenkant is er een kleine indexatie oftewel stijging. Enkele kosten zijn opvallend lager, zoals de brandstofkosten. Deze laatste kostendaling compenseert de iets lagere omzet, waardoor het resultaat redelijk in de pas loopt met dat in 2014. Op het moment van dit schrijven - eind november - blijkt dat nieuwe klussen nu niet meer worden opgestart. Hierdoor kan het resultaat 2015 net iets lager uitvallen dan in 2014", aldus André de Swart. Verder geeft hij aan: "Na jaren van beperkt investeren is in 2013 en 2014 weer iets meer geïnvesteerd. Hierdoor zullen de stijgende afschrijvingen het resultaat enigszins drukken, is de verwachting", aldus De Swart. Tot slot geeft hij aan dat het voor de continuïteit van

Kengetallen met betrekking tot investeringen en financiële positie van cumelabedrijven

	Grondverzet		Gemengd		Agrarisch		Alle deelnemers	
	2014	2013	2014	2013	2014	2013	2014	2013
Netto investeringen per afschrijving	118%	114%	115%	102%	113%	131%	115%	114%
Boekwaarde/aanschafwaarde	36%	35%	36%	37%	36%	37%	36%	36%
Bruto marge/boekwaarde	188%	187%	137%	133%	115%	110%	143%	140%
Solvabiliteit	36%	34%	29%	28%	32%	31%	32%	31%
Current ratio	1,2	1,2	1,1	1,0	1,2	1,1	1,2	1,1
Debiteurentermijn	60	65	46	48	32	34	48	51

de sector van groot belang is om de kostenontwikkelingen goed in beeld te hebben. "In 2013 en 2014 waren de goede weersomstandigheden in het voordeel van de cumelabedrijven, maar ook als het een keer tegen zit, is het voor de continuïteit belangrijk om een goed resultaat te behalen. Dit begint bij voldoende marge."

Financiële positie

De goede resultaten zien we ook terug als we ons verdienen in de ontwikkeling van de financiële positie van cumelabedrijven in 2014. In bovenstaande tabel is de financiële positie van agrarische loonbedrijven, grondverzetbedrijven en gemengde bedrijven alsmede het totaal van de deelnemers weergegeven in 2013 en 2014.

De netto investeringen in machines lagen met 115 procent van de afschrijvingen op het niveau van 2013. We zien dat de agrarische loonbedrijven ten opzichte van 2013 iets minder investeerden. De totale investeringen in machines

en gebouwen bedroegen ruim € 270.000,-.

Ook de verhouding boekwaarde/aanschafwaarde bleef met 36 procent gelijk. Hiermee lag de leeftijd van het machinepark op het niveau van 2013, maar onder het niveau van voor de economisch crisis (ruim 40 procent). De benutting van het machinepark, uitgedrukt in de verhouding bruto marge/boekwaarde, blijft gelijk. Weliswaar steeg de omzet, maar ook de boekwaarde van het machinepark ging omhoog.

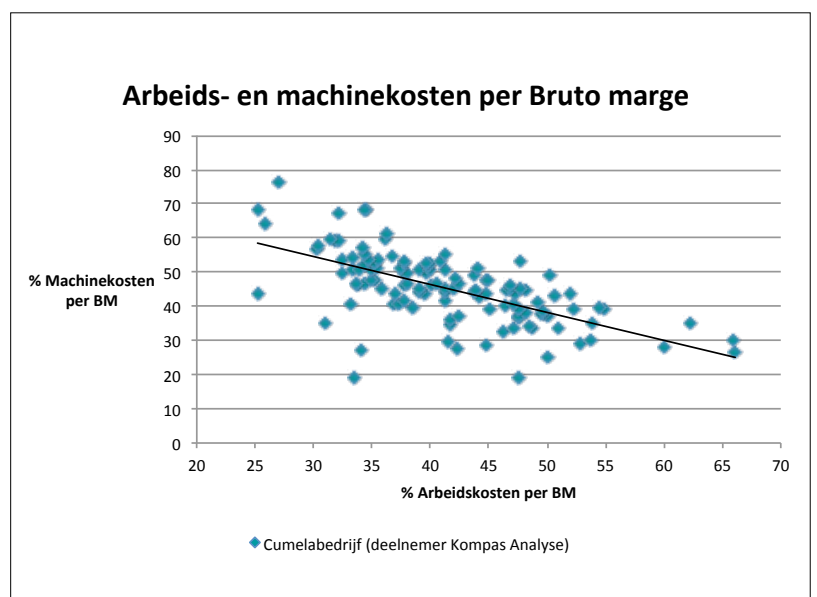
Bij alle typen bedrijven zien we dat de eigenvermogenspositie (solvabiliteit) in 2014 verbeterde. Ook zien we dat liquiditeit (current ratio) van met name de agrarische loonbedrijven gemengde bedrijven verbeterde. In vergelijking met 2013 werden investeringen voor een groter gedeelte gefinancierd door middel van nieuwe leningen.

Tot slot valt op dat de debiteurentermijn bij alle typen bedrijven verbeterde. De gemiddelde debiteurentermijn lag op 31 december 2014 op 48 dagen.

Arbeids- en machinekosten

De belangrijkste voorwaarde voor een goed resultaat is een goede benutting van eigen arbeid en machines. Twee belangrijke kengetallen om inzicht in de arbeids- en machinebenutting te krijgen, zijn de arbeidskosten in verhouding tot de bruto marge en de machinekosten ten opzichte van de bruto marge. Er is een duidelijk verband tussen beide kengetallen. Bijgaande grafiek laat dit zien. Bedrijven met hoge machinekosten per bruto marge hebben juist lage arbeidskosten per bruto marge en andersom.

De belangrijkste reden daarvoor is het feit dat kapitaalintensieve bedrijven relatief hoge machinekosten en juist lage arbeidskosten hebben. Het aandeel machinekosten in het tarief is hier fors hoger. Neem als voorbeeld een bietenrooier met een tarief van € 300,- per uur. Uit-



gaande van € 30,- arbeidskosten per uur is het aandeel arbeid slechts tien procent. Voor een stratenmaker (kapitaalextensief) geldt juist het tegenovergestelde. Het aandeel arbeidskosten is hier misschien wel 95 procent.

Om kengetallen goed te kunnen vergelijken, worden binnen CUMELA-Kompas Analyse op hoofdlijnen drie groepen onderscheiden: agrarische loonbedrijven (kapitaalintensief), gemengde bedrijven (gemiddeld kapitaalintensief) en grondverzetbedrijven (kapitaalextensief). Bij de agrarische loonbedrijven zien we hoge machinekosten en lage arbeidskosten. Dit is bij de grondverzetbedrijven precies andersom.

Binnen een groep van bedrijven in de kengetallenvergelijking CUMELA-Kompas Analyse beoordelen we niet alleen de arbeids- en machinebenutting afzonderlijk, maar kijken we ook naar het totaal van beide kengetallen. Een bedrijf mag binnen een groep hogere arbeidskosten hebben, mits de machinekosten dan lager zijn. In elk geval moet de totale benutting van arbeid en machines op orde zijn voor een goed rendement.



Succesvolle bedrijfsopvolging of -overname

Ook in de cumelasector is bedrijfsopvolging of -overname een actueel thema. In samenwerking met accountants begeleidt CUMELA Advies ondernemers naar een succesvolle bedrijfsoverdracht. Komende periode besteedt CUMELA extra aandacht aan bedrijfsopvolging.

- Op 12 en 13 januari 2016 vinden de CUMELA Inspiratie-/ jongerendagen plaats, met als thema 'Junior meets Senior'. De tweedaagse editie staat in het teken van zoeken naar overeenkomsten (in plaats van verschillen) tussen junior en senior. Meer informatie treft u aan op de [CUMELA-website](#).

- Komende winter start CUMELA met het leerwerktraject 'Familie, bedrijf en opvolging'. Het traject is speciaal ontwikkeld voor jonge (toekomstige) opvolgers in het familiebedrijf. Hoe bereid je je nu voor op het overnemen van een familiebedrijf? Ben ik een geschikte opvolger? Ben ik eraan toe? Hoe doen anderen het? Wat komt er allemaal bij kijken? Neem ik wel de juiste beslissing? Vragen die aan de orde komen in het leerwerktraject voor opvolgers in het familiebedrijf uit verschillende sectoren. Het traject bestaat uit tien bijeenkomsten met interactieve workshops, presentaties over theorie en praktijk, individuele en groepsopdrachten en uitwisseling van kennis en ervaringen tussen de deelnemers. Meer informatie vindt u via de cursuspagina ['Familie, bedrijf en opvolging'](#).

- Steeds vaker vragen ondernemers de adviseurs van CUMELA Advies om het bedrijf samen met de accountant te begeleiden bij een succesvolle bedrijfsoverdracht. Het kan gaan om procesbegeleiding van het gehele traject, maar ook om ondersteuning op bepaalde thema-velden op onder meer sociaal-emotioneel, organisatorisch, financieel of juridisch gebied.

Heeft u vragen, wilt u (toekomstig) ondernemers opgeven voor bovenstaande bijeenkomsten of wilt u in gesprek over de mogelijkheden van begeleiding bij bedrijfsopvolging, dan kunt u contact opnemen met de CUMELA-infolijn door te bellen met (033) 247 49 99 of een e-mail te sturen naar info@cumela.nl.

De cumelasector

Meer dan 3000 ondernemingen in groen, grond en infra vormen de cumelasector. Deze sector realiseert een jaaromzet van vier miljard euro en biedt werk aan ruim 30.000 mensen. Cumelabedrijven zijn actief in grondverzet, cultuurtechniek, agrarisch loonwerk en meststoffendistributie met vakmensen en modern (mobiel) materieel en transportmiddelen.

Alle bedrijven in de cumelasector...

- ...voeren 70 procent van alle grondverzet uit in infra en cultuurtechniek;
- ...maaien ruim 10.500 kilometer bermen van provinciale en rijkswegen;
- ...onderhouden 144.000 kilometer watergangen;
- ...vervoeren jaarlijks ruim 22 miljoen ton meststoffen;
- ...vormen samen de grootste werkgever op het platteland;
- ...onderhouden 10.000 hectare sportterreinen;
- ...houden zestig procent van alle Nederlandse wegen vrij van sneeuw en ijs.



Colofon

Cumelasector in Cijfers (CiC) informeert periodiek over belangrijke financieel-economische ontwikkelingen in de cumelasector. De primaire lezers van deze uitgave zijn in en om de cumelasector actief als cumelaondernemer, als adviseur, als beleidsmaker bij een (lokale) overheid en als opdrachtgever.

Uitgever

Brancheorganisatie CUMELA Nederland
Postbus 1156
3860 BD Nijkerk
Tel. (033) 247 49 00
info@cumela.nl
www.cumela.nl

Abonneren?

Cumelasector in Cijfers wordt kosteloos per e-mail verzonden als printbare pdf. Wilt u deze uitgave voortaan ook ontvangen of wilt u collega een exemplaar? Stuur een e-mail met uw visitekaartje of uw organisatiegegevens, uw eigen naam, functie en uw e-mailadres en telefoonnummer naar info@cumela.nl.

Redactie

Dieuwer Heins, Henk de Jong, Michiel Pouwels, Marijke Dorresteijn, Ton Herbrink (eindredactie)

Vormgeving

CUMELA Communicatie

Copyright

Overname van artikelen uit deze publicatie is toegestaan mits als bron 'Cumelasector in Cijfers, CUMELA Nederland' alsmede het editienummer '6/december 2015' en het internetadres www.cumela.nl duidelijk worden vermeld.

