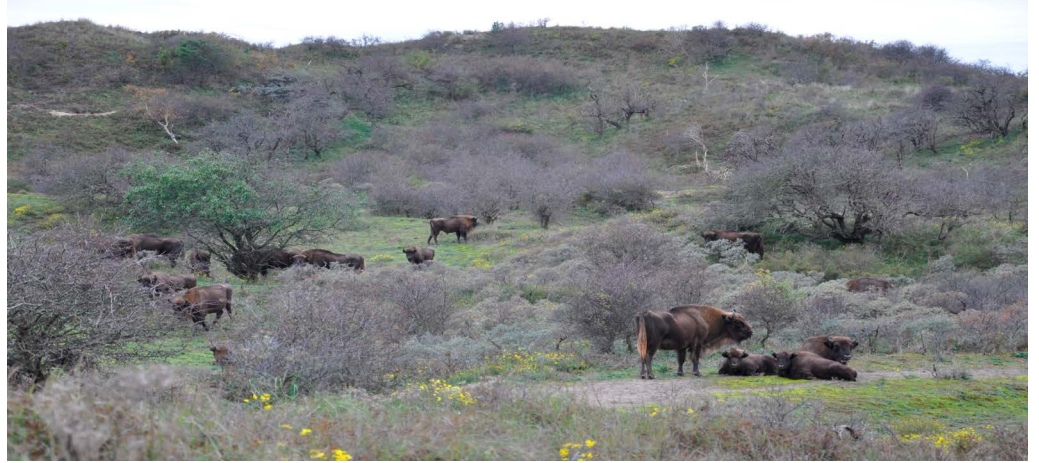


# infoblad Veldwerkplaats



## Wisenten in Nederland

Door toegenomen stikstofbemesting en gebrek aan natuurlijke dynamiek groeien diverse open ecosystemen langzaam dicht met grassen, struiken en bomen. Zo verdwijnt gestaag een paradijs aan bijzondere planten- en diersoorten. In het Kraansvlak in Nationaal Park Zuid-Kennemerland zijn, als eerste plek in Nederland, daarom wisenten geïntroduceerd als grote grazers. Op andere plaatsen in Nederland zijn er vergevorderde plannen voor een introductie van wisenten. Maar er zijn ook nog vele vragen, zoals: wat is het effect van wisenten op een ecosysteem; op welke manier dragen ze bij aan het behoud van de biodiversiteit; met welke praktische zaken moet je rekening houden bij de introductie; hoe krijg je draagvlak en kunnen recreanten straks nog wel het gebied in?

In deze veldwerkplaats zijn de verschillende kanten van de introductie van wisenten belicht en is een bezoek gebracht aan de wisenten.

### Wisenten bij PWN en praktische overwegingen en ervaringen uit Kraansvlak

Leon Terlouw (PWN)



Leon Terlouw



Opgezette stier in het bezoekerscentrum

Konijnen waren eeuwenlang de grazers van het duingebied, maar hun populatie stortte in. Mede daardoor is dit open gebied vergrast en begroeid geraakt met struiken en bomen. Sinds 2005 laat PWN (drinkwaterbedrijf en beheerder van de duinen in Noord-Holland) het duingebied begrazen met onder andere Schotse hooglanders en Konik paarden. In 2007 was de tijd rijp om als proef te starten met begrazing door wisenten, nadat al jaren verkennende studies waren uitgevoerd, mede op initiatief van Stichting Kritisch Bosbeheer, en in samenwerking met ARK Natuurontwikkeling en Stichting Duinbehoud. In 2005 maakten ze de notitie 'Wisenten in Kraansvlak' en regelden de financiering. Het Kraansvlak was een afgesloten gebied van 220 hectare binnen het Nationaal Park Zuid-Kennemerland en leek voor de begrazingsproef een ideaal gebied. PWN werd de facilitator, die verantwoordelijk was voor het terrein en het onderzoek; ARK en FREE Nature fungeerden als beheerder en eigenaar van de wisenten. Het doel van hun project was:

- het dichtgroeien van het duingebied tegengaan;
- het behoud van de Wisent;
- kennis opdoen over beheer, ecologie, interactie met andere herbivoren en het samengaan met recreatie;
- verspreiding van wisenten over Nederland.





Informatiebord in het bezoekerscentrum over de wisenten

De Wisent (ofwel: Europese bizon) was 100 jaar geleden bijna uitgestorven in Europa. Door fokprogramma's en uitzettingen vanuit Polen komt hij nu op steeds meer plaatsen in het wild voor. Het Kraansvlak was de eerste plaats in Nederland; inmiddels zijn er voorbereidingen gaande om wisenten ook uit te zetten op de Veluwe, de Maashorst en Schiermonnikoog.

In het Kraansvlak is in 2007 heel voorzichtig begonnen: met 6 wisenten (1 stier, 4 koeien en een kalf), een heel hoog hek (ca. 2 meter), geen recreanten erin, alleen begeleide excursies, waarbij mensen werden gewaarschuwd voor levensgevaarlijke dieren, en veel onderzoek. Eén koe werd uitgerust met een zender, zodat de kudde te volgen en te vinden was. In 2009 werden er ook Konik paarden in het gebied uitgezet vanwege het beheer. Er is veel media aandacht geweest, er is een uitzichtpunt gemaakt en later ook een 'Wisentenpad' geopend, met informatieborden waarop gedragsregels staan. Dit pad is vrij toegankelijk buiten het broedseizoen (van september tot maart).

Geconcludeerd kan worden dat het wisenten-project eerste fase (2007-2012) een groot succes is geworden, omdat:

- het goed gaat met de dieren en er elk jaar kalveren worden geboren;
- de dieren jaarrond genoeg eten hebben (zonder bijgevoerd te worden) en zichtbaar het gebied meer open maken;
- er veel bezoekers zijn, wat geen problemen geeft.

Het gebied is inmiddels uitgebreid van 220 naar 330 hectare en de kudde is nu 22 dieren groot. Het hek is lager (1,20 m) maar wel met hoogspanning. De oudste stier is vorig jaar overleden en opgezet in het bezoekerscentrum te zien. Binnenkort zullen er dieren overgeplaatst gaan worden naar andere gebieden in Nederland en stieren worden uitgewisseld met andere landen, om zo veel mogelijk inteelt te voorkomen. Om vervoer van wisenten mogelijk te maken moeten ze eerst gevangen worden. Daarvoor is een oude manege omgebouwd tot 'Kraal': een ingenieus bouwwerk van 2,5 meter hoog (omdat wisenten vanuit stilstand wel 2 meter hoog kunnen springen) en deuren en sluizen, zodat de dieren gescheiden kunnen worden en opgevangen in grotere of kleinere ruimtes en aan het eind zo de vrachtwagen in kunnen lopen, met zo min mogelijk stress.



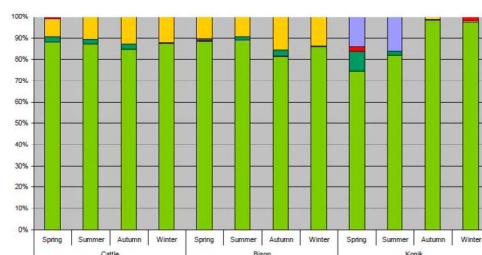
Bovenaanzicht van De Kraal (links) met schotten, deuren, loopbruggen en een steeds smaller wordende gang (rechts)

Het wisenten-project tweede fase (2012-2017) heeft als doel:

- kennis vergroten over de invloed op het duingebied, de biodiversiteit en de interactie met andere herbivoren (zoals Koniks en Schotse hooglanders);
- kennis vergroten over de beleving van recreanten en de interactie tussen wisenten en bezoekers (ook ruiters en fietsers en honden);
- verspreiden van opgedane kennis;
- faciliteren van de introductie op andere plaatsen in Nederland;
- bijdragen aan het behoud van de diersoort en het streven naar een genetisch gezonde kudde met een natuurlijke sociale structuur.

## Ecologisch onderzoek en de effecten van begrazing door wisenten in het terrein

Yvonne Kemp (ARK Natuurontwikkeling & PWN)



Voedsel van Hooglander, Wisent en Konik

Yvonne Kemp

De Wisent kwam heel vroeger ook voor in West-Europa, maar verloor terrein en kwam circa 100 jaar geleden alleen nog voor in Oost-Europa. Er zijn nu 5.000 individuen in Europa, waarvan er bijna 3.500 (semi) wild leven. De soort staat daarmee op de Rode Lijst van IUCN als 'kwetsbaar'. Van nature komen wisenten voor in combinatie met andere grazers (paarden, herten). Men gaat er van uit dat het een bosdier is. Het Kraansvlak is een gevarieerd duingebied waar bos echter niet overheerst. Een belangrijke vraag was dan ook of de dieren wel voldoende voedsel zouden vinden. Een van de onderzoeken richtte zich hier op. Uit observaties van het foeragegedrag van de wisenten bleek echter dat ze:

- voor 80-90% (afhankelijk van het seizoen) gras eten, aangevuld met houtachtigen. Dit is vergelijkbaar met het voedselgedrag van de Schotse hooglanders; paarden eten vrijwel alleen gras, aangevuld met oeverplanten (zie de grafiek hierboven);
- van de houtige gewassen een grote voorkeur hebben voor Kardinaalsmuts (en hooglanders voor Amerikaanse vogelkers);
- naast (vers) blad ook graag bast eten (buiten de zomer), terwijl hooglanders naast blad vooral van takken eten;
- bomen schillen en het (ahorn)sap van Esdoorns optikken; hooglanders snoeien takken (breken ze af om ze op te eten).

Door middel van zenderonderzoek werd meer inzicht verkregen in habitatgebruik en -voorkeur van de wisenten:

- de kudde blijft grotendeels bij elkaar, soms even in subgroepen en de stieren veelal apart;
- ze verspreiden zich door het hele gebied, maar komen weinig op de grote zandvlakte (geen voedsel aanwezig);
- hun voorkeursgebieden zijn grotendeels vergelijkbaar met de voorkeursgebieden van de Konik paarden;
- de wisenten foerageren vooral in de ruige graslanden en eten gras onder de struwelen; hebben geen voorkeur voor de bosgebieden, behalve in een goed mastjaar;
- naast foerageren wordt de meeste tijd besteed aan rusten, herkauwen en rollen, en dat doen ze bij voorkeur op de kleinere zandige delen.

Na 5 jaar waren al duidelijk effecten te zien:

- het duingebied is opener geworden;
- de vegetatie wordt korter gehouden;
- er zijn meer open, zandige, dynamische plekken gekomen, met onder andere duinviooltjes, pioniergrassen, graafwespen en Zandhagedissen;

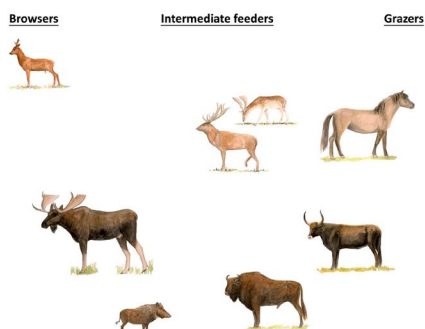
- er zijn meer wissels gekomen, ook dwars door struwelen;
- wisenten gaan heel goed samen met Konik paarden en damherten;
- wisenten gaan goed samen met mensen, mits deze zich rustig gedragen en goed afstand houden (meer dan 50 meter);
- wisenten zijn alert, maar niet agressief;
- bijvoeren is niet nodig;
- wisenten zijn hier geen bosdier (zoals in Polen), maar verkiezen het half open landschap.

### Hoe creëer je maatschappelijk draagvlak bij introductie van wisenten, zoals op Schiermonnikoog

Roeland Vermeulen (FREE Nature)



Roeland Vermeulen



Overzicht typen herkauwers

Schiermonnikoog is een Waddeneiland van 5.400 ha groot, met bijna 1.000 inwoners en één dorp, 7 melkveehouderijen in de polder en daaromheen voornamelijk natuurlijk gebied. De voornaamste bron van inkomsten op het eiland is toerisme. Het eiland is grotendeels Nationaal Park en de beheerder is Natuurmonumenten. De bevolking is sterk betrokken bij alles wat er op het eiland gebeurt.

In 2010 is het BIP+ (Beheer- en inrichtingsplan + Natura2000 beheerplan) opgesteld door vertegenwoordigers uit alle betrokken partijen op Schiermonnikoog. Dit ging uit van gezamenlijk gedeelde gedachten en dromen wat betreft het beheer van het eiland. Voor het duingebied kwam hierdoor als wens naar voren dat men dit graag opener en dynamischer wilde, met minder gras en ondoordringbare struwelen (van Duindoorn en Meidoorn), zonder belemmeringen voor het toerisme en zo natuurlijk mogelijk. Als beheermiddel werd gekozen voor natuurlijke begrazing: door grote (semi) wilde grazers onder zo natuurlijk mogelijke omstandigheden.

Na uitgebreide oriëntatie en veldbezoeken, onder andere in het gebied van PWN en Kraansvlak, op het gebied van dieren en hun effecten op mens en natuur, door 30 eilanders (een representatieve selectie uit de achterban) is gekozen voor een gefaseerde introductie van drie soorten dieren, namelijk:

- Sayaguesa rund (een soort 'oer-os', ook zeer bedreigd, grazer van eiwitrijk gras (in natte duinvalleien), snoeier van bomen in de winter, kan goed tegen zon en kou, vlees te verkopen als lokaal product);
- Exmoor pony (grazer van oude, gele grassen zoals Duinriet, schilt bomen, alleen merries);
- Wisent (unique selling point, grazer en eter van boombast, zandbaden, dus trekt mensen en maakt open en dynamische natuur).

In najaar 2015 zijn 6 Sayaguesa runderen ten oosten van de Prins Bernardweg en in het Groenglop binnen een bestaand raster van 100 hectare uitgezet. Als de financiering rond komt wordt in 2016 het gebied uitgebreid tot 200 hectare en worden er Exmoor pony's en wisenten aan toegevoegd. Over een aantal jaren hoopt men uit te kunnen breiden naar 400 hectare en op de lange termijn naar het gehele eiland (buiten het dorp en de polder). Er komen vaste evaluatiemomenten met alle betrokkenen. Tot nu toe blijkt het succes van introductie vooral te liggen bij een gezamenlijke droom en door lokale belangen op de eerste plaats te zetten. Een gedegen voorbereiding en ruimte en tijd zijn daarbij ook zeer belangrijk.

### Veldbezoek Kraansvlak (Nationaal Park Zuid-Kennemerland)



Het Wisentengebied Kraansvlak, nu 330 ha groot

Wandelend brachten we vanuit het bezoekerscentrum een bezoek aan het Kraansvlak onder leiding van PWN boswachter Ruud Maaskant. Eerst liepen we door een stuk duingebied van de gemeente Bloemendaal, waar Staatsbosbeheer de beheerder is en waar de wens ligt om dit bij het begrazingsgebied van de wisenten te betrekken. Voorbereidingen zoals aanpassing van het rasterwerk is al uitgevoerd. Mede vanwege vragen van ruiters geeft de gemeente echter geen toestemming en gaat uitbreiding (voorlopig) niet door.



Het informatiebord en het wisenten-uitkijkpunt bij het duinmeer

Aangekomen bij het wisentengebied wacht ons een informatiebord en bezoeken we eerst het wisenten-uitkijkpunt. Vanaf dat punt heb je een mooi uitzicht op het meertje van Burdet dat als drinkplas door de wisenten wordt gebruikt. Indien nodig wordt het in de winter open gehouden met wakken.

Daarna passeren we een hek in een raster met hoge spanning. In eerste instantie is een hekwerk van meer dan 2 meter hoogte aangebracht op grond van ervaringen in Polen en Duitsland, waar wisenten over meer dan 2 meter hoogte sprongen. Ze blijken echter veel ontzag te hebben voor stroom. Daarom voldoet een lager raster met 3 stroomdraden.



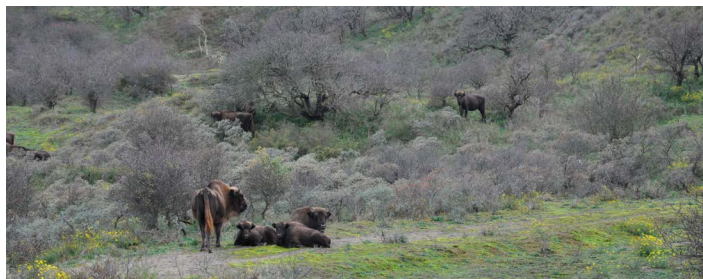
Toegangshek van het wisentengebied met hoogspanning

Lopend door het terrein vinden we allerlei wisentensporen, zoals opengewerkte bast van een Esdoorn, waar wisenten het sap uit gelijk hebben, mesthopen met restjes eikel waarin paddenstoelen groeien, zandhellingen waarop ze hebben liggen woelen, en pootafdrukken.



Allerlei sporen die de wisenten in het veld achterlaten

In de verte zien we opeens de kudde wisenten, tegen de horizon van Zandvoort en het geluid van het circuit. Langzaam proberen we dichterbij te komen zonder ze te verstoren. Ruud wijst ons onderweg op de kortere vegetatie en paadjes door de struiken die ontstaan zijn door de wisenten. Als we doorlopen zien we de kudde goed, met flink veel kalveren. Koeien kalven om het jaar af, zoals bekend van wisenten in natuurlijke situaties waarin niet of weinig bijgevoerd wordt. In gepamperde situaties, zoals dierentuinen, krijgen ze vaak jaarlijks een kalf. Sinds de oudste koe overleden is wordt er maandelijks een conditiecheck gedaan en de Body Condition Index bepaald.



Tenslotte bezochten we de Kraal, die op de plek van een oude manege is gebouwd naar Amerikaans voorbeeld. Deze is onlangs voor het eerst gebruikt omdat er 2 stieren naar Spanje moesten verhuizen. Daarvoor stond hij al een tijdje open en had de kudde deze plek al verkend (gelokt met hooi). Hij is robuust gebouwd, mede op aanraden van experts, maar toch is er – ondanks alle rust en goede voorbereidingen – een deur met stalen spijning beschadigd door een stier die afgescheiden moest worden. Vooralsnog wordt er eerst meer ervaring opgedaan, voor er eventuele wijzigingen aan de Kraal plaats zullen vinden.



Boswachter Ruud komt via een loopbrug boven een zijgang uit, die de hoogte van de Kraal goed laat zien

### Meer informatie

**Veldwerkplaats:** 6 november 2015 in Bezoekerscentrum De Kennemerduinen (Overveen) en in Het Kraansvlak (Nationaal Park Zuid-Kennemerland)

**Sprekers:** Leon Terlouw (PWN), Yvonne Kemp (ARK Natuurontwikkeling & PWN), Roeland Vermeulen (FREE Nature)

**Relevante literatuur/info:**

- [www.wisent.nl](http://www.wisent.nl)
- [www.ark.eu/wisent](http://www.ark.eu/wisent)
- [www.facebook.com/wisentkraansvlak](https://www.facebook.com/wisentkraansvlak)
- Wesseling, M. 2015. PWN-wisent emigreren naar de Veluwe. Landschap Noord-Holland, nov. 2015, 42-4.

**Meer informatie:** [www.veldwerkplaatsen.nl](http://www.veldwerkplaatsen.nl)

**Tekst en beeld:** Cora de Leeuw

### Vereniging van Bos- en Natuurterreineigenaren (VBNE)

Princenhof Park 9  
3972 NG Driebergen  
info@vbne.nl  
www.vbne.nl



De veldwerkplaatsen worden in opdracht van de VBNE georganiseerd door de Unie van Bosgroepen.

**Veldwerkplaatsen**  
[www.veldwerkplaatsen.nl](http://www.veldwerkplaatsen.nl)

