



ALTERRA

WAGENINGEN UR

Advies Kennissysteem Natura 2000

M.E.A. Broekmeyer
R.C. van Apeldoorn
D.A. Kamphorst

Alterra-rapport 1527, ISSN 1566-7197



Advies Kennissysteem Natura 2000

Advies Kennissysteem Natura 2000

**M.E.A. Broekmeyer
R.C. van Apeldoorn
D.A. Kamphorst**

Alterra-rapport 1527

Alterra, Wageningen, 2007

REFERAAT

Broekmeyer, M.E.A., R.C. van Apeldoorn & D.A. Kamphorst, 2007. *Advies Kennissysteem Natura 2000*. Wageningen, Alterra, Alterra-rapport 1527. 87 blz.; 5 fig.; 2 tab.

Dit rapport bevat het advies en de onderbouwing van het advies voor de opzet van een Kennissysteem Natura 2000. Een dergelijk kennissysteem moet bestaande ecologische kennis ontsluiten voor vergunningverleners en opstellers beheerplannen. Er is een vraag- en aanbodanalyse ten aanzien van kennis uitgevoerd. Tevens zijn de behoeften van de bevoegde gezagen achterhaald.

Trefwoorden: Natura 2000-gebieden, Natuurbeschermingswet, Habitatrichtlijn, kennissysteem, vergunningverlening, Beheerplannen Natura 2000.

ISSN 1566-7197

Dit rapport is digitaal beschikbaar via www.alterra.wur.nl. Een gedrukte versie van dit rapport, evenals van alle andere Alterra-rapporten, kunt u verkrijgen bij Uitgeverij Cereales te Wageningen (0317 46 66 66). Voor informatie over voorwaarden, prijzen en snelste bestelwijze zie www.boomblad.nl/rapportenservice

© 2007 Alterra
Postbus 47; 6700 AA Wageningen; Nederland
Tel.: (0317) 474700; fax: (0317) 419000; e-mail: info.alterra@wur.nl

Niets uit deze uitgave mag worden veelevoudigd en/of openbaar gemaakt door middel van druk, fotokopie, microfilm of op welke andere wijze ook zonder voorafgaande schriftelijke toestemming van Alterra.

Alterra aanvaardt geen aansprakelijkheid voor eventuele schade voortvloeiend uit het gebruik van de resultaten van dit onderzoek of de toepassing van de adviezen.

Inhoud

Woord vooraf	7
Samenvatting	9
1 Inleiding	11
2 Samenvatting Advies Kennissysteem Natura 2000	13
2.1 Advies Kennissysteem Natura 2000	13
2.2 Prioritaire behoefte gebruikers Kennissysteem Natura 2000	15
2.3 Aanbod en mogelijke bronnen voor Kennissysteem Natura 2000	17
3 Werkwijze en resultaten	21
3.1 Aanpak en werkwijze	21
3.2 Resultaat kennisvraag	21
3.3 Resultaat kennisbehoefte	22
3.4 Resultaat kennisaanbod	22
4 Inhoud van het Kennissysteem	27
4.1 Resultaten vraag-aanbod analyse en behoefte gebruikers	27
4.2 Vraag en aanbod inhoud Kennissysteem	28
4.2.1 Gebiedsingang	28
4.2.2 Activiteit-effect ingang	33
4.2.3 Habitatype ingang	35
4.2.4 Soorten-ingang	38
5 Structuur en functie van het Kennissysteem	43
5.1 Structuur van het kennissysteem	43
5.2 De omgeving van het systeem	44
5.3 Andere mogelijke functies van het kennissysteem	45
Bijlage 1 Aanleiding en omgeving van het project	47
Bijlage 2 Proces vergunningverlening en opstellen beheerplannen en taken bevoegd gezag	51
Bijlage 3 Ecologische kennisvraag bij verlenen vergunningen en opstellen beheerplannen	55
Bijlage 4 Resultaten uit de interviews	65
Bijlage 5 Verslag van de workshop Kennissysteem Natura 2000 d.d. 1 februari 2007	71
Bijlage 6 Beschrijving bestaande bronnen kennisaanbod	77
Bijlage 7 Resultaten vraag-aanbodanalyse en behoeften gebruikers	83
Bijlage 8 Lijst betrokken personen kennisbehoefte	87

Woord vooraf

Het project Kennissysteem Natura 2000 is uitgevoerd binnen het BO-cluster 'ruimtelijke kwaliteit EHS en VHR'. De opdrachtgever LNV werd vertegenwoordigd door de contactpersonen Dick Bal vanuit de Directie Kennis en Laura de Pundert vanuit de Directie Natuur.

Het project moet leiden tot een gestandaardiseerd internetsysteem waarin ecologische informatie wordt ontsloten voor actoren betrokken bij het verlenen van vergunningen Natuurbeschermingswet artikel 19 en opstellers van Beheerplannen Natura 2000.

De werkzaamheden in 2006 bestonden uit een vraag- en aanbodanalyse en kennisbehoefte. De vraag- en aanbodanalyse was gericht op de benodigde kennis voor het verlenen van vergunningen Natuurbeschermingswet en opstellen beheerplannen. De kennisbehoefte is daarom gepeild bij de gebruikers/uitvoerders van deze taken, beperkt tot het bevoegde gezag.

De onderzoekers danken alle betrokkenen bij de interviews en de workshop voor hun inbreng en betrokkenheid.

Doel was om eind 2006 een advies uit te brengen aan de opdrachtgever. Dit rapport is de eindverantwoording van dit advies. In 2007 zal het advies worden uitgevoerd.

Het projectteam bestond naast de auteurs in 2006 uit Wim Wiersinga (WING-consultancy) en Stephan Hennekens (Alterra). Zij waren in adviserende zin betrokken bij opzet en uitvoering van het project. Cees Niemeijer van Alterra verrichtte hand-en-span diensten.

De auteurs,
Mirjam Broekmeyer
Rob van Apeldoorn
Dana Kamphorst

Samenvatting

De bescherming van Natura 2000-gebieden is geregeld in de Natuurbeschermingswet. Deze wet kent vele ecologische begrippen die slechts algemeen gedefinieerd zijn. Wet noch jurisprudentie maken ook duidelijke welke kwaliteitseisen aan de begrippen worden gesteld. Dat leidt tot veel vragen ten aanzien van benodigde kennis bij bevoegde gezagen.

In de handreikingen van LNV vindt wel enige verduidelijking van begrippen uit wet plaats. Dergelijke toelichtingen hebben echter geen juridische status en zijn dus niet bindend. De wettekst is steeds doorslaggevend. Bovendien geven deze handreikingen geen eisen waarmee kwaliteit, reproduceerbaarheid etc. van benodigde aspecten worden geborgd.

In de praktijk betekent dit dat het proces van vergunningverlening vormvrij is. Bij de beoordeling van vergunningaanvragen leggen provincies verschillende criteria aan de dag. Ook geven zij ieder een eigen, verschillende invulling aan het voorzorgbeginsel bij het ontbreken van ecologische kennis. Naast verschillen in procedure werden er overeenkomsten gevonden in behoefte aan kennis. Deze kennisbehoefte richt zich op drie onderdelen:

- Kennis over actueel voorkomen, verspreiding en trends van kwalificerende soorten en habitattypen
- Kennis over dosis-effect relaties
- Gebiedskennis, vooral informatie over bestaand gebruik en beheer.

Daarnaast mist men richtlijnen ten aanzien van het beoordelen van significante effecten en het vaststellen van cumulatie.

Het huidige kennisaanbod dekt niet de behoeften van gebruikers. Er is sprake van een aantal cruciale kennis- dan wel ontsluitingshiaten.

Het huidige landelijke aanbod van ecologische kennis is veel en gevarieerd, maar betreft bij nader inzien 'veel van hetzelfde'. Bovendien is deze kennis verspreid over vele sites. Deze versnipperde toegankelijkheid beperkt de bruikbaarheid van de gegevens. Opvallend is dat de meeste bronnen en bronhouders niet de kwaliteit van de kennis aangeven. Ook blijft veelal onduidelijk of de kennis landelijke bruikbaar of lokaal bruikbaar is.

Dit project adviseert om een Kennissysteem Natura 2000 te ontsluiten, waarbij via vier ingangen op ecologische informatie gezocht kan worden:

- via gebiedsspecifieke informatie
- via generieke soortinformatie
- via generieke habitattypeninformatie
- via ingreep of dosis-effect relaties

Belangrijk is dat een dergelijk systeem vraaggestuurd wordt ontwikkeld in plaats van aanbodgestuurd aangeboden.

1 Inleiding

Het project Kennissysteem Natura 2000 heeft als opdracht aan te geven welke ecologische kennis en informatie worden gebruikt of noodzakelijk worden bevonden door de actoren die betrokken zijn bij de vergunningverlening en het opstellen van de beheerplannen van Natura 2000 gebieden.

De belangrijkste doelen van het project zijn:

- het adviseren over de inhoud van een (ecologisch) kennissysteem op basis van een analyse van de wensen van de gebruikers;
- het aangeven welke informatie wel of niet is ontsloten en welke kennislacunes bestaan op basis van een analyse van bestaande openbare informatiebronnen;
- het beoordelen van aanwezige kennis en informatie op enkele kenmerken zoals: openbaarheid, toegankelijkheid en kwaliteit.

Daarnaast is door LNV gevraagd aan te geven aan welke zaken gedacht zou moeten worden bij het opzetten van een digitaal kennissysteem dat de gevraagde informatie moet ontsluiten.

In het project is veel aandacht besteed aan het afstemmen met een groot aantal afgeronde, lopende en juist gestarte projecten op het gebied van informatie verzamelen en ontsluiten¹. In het project zijn daarnaast voor de vraaganalyse interviews gehouden bij provincies. Gegeven de opdracht vormen de provincies een belangrijke doelgroep. Binnen de herziene Natuurbeschermingswet, waarin de bescherming van Natura 2000-gebieden is geregeld, zijn het verlenen van vergunningen en het opstellen van beheerplannen centrale issues. In veel gevallen is de provincie het bevoegde gezag bij vergunningverlening. Ook hebben provincies in meer dan de helft van de Natura 2000-gebieden het voortouw bij het (laten) opstellen van beheerplannen².

Tevens is een workshop gehouden om de resultaten daarvan breder uit te zetten. Deelnemers bestonden uit provinciale medewerkers en medewerkers van RWS, Defensie en LNV. In de interviews en op de workshop zijn ook wensen geuit ten aanzien van andere functies van het kennis systeem. Hier gaat het rapport kort op in.

De resultaten van het project bestaan uit een aantal aanbevelingen en adviezen die zich richten op de gewenste **inhoud** van het systeem en ook op de **structuur en functie** van het systeem.

1 Zie bijlage 1 Aanleiding en omgeving van het project

2 Zie bijlage 2 Proces vergunningverlening en opstellen beheerplannen en taken bevoegd gezag.

Leeswijzer

De resultaten zijn in dit rapport in een drie-slag gepresenteerd:

1. Samenvatting Advies Kennissysteem Natura 2000
2. Uitgebreid Advies Kennissysteem Natura 2000
3. Achtergronden Advies Kennissysteem Natura 2000

Hoofdstuk 2 bevat de samenvatting van het advies. Dit samenvattende advies is als zodanig meegedeeld aan de Regiegroep van het Steunpunt Beheerplannen op 27 maart 2007 en besproken op een werkoverleg met LNV-contactpersonen op 12 april j.l.

Hoofdstuk 3, 4 en 5 bevatten het uitgebreide advies. In hoofdstuk 3 staan beschreven de werkwijze en resultaten van de vraag- en aanbodanalyse en de kennisbehoefte bij provincies. Hoofdstuk 4 gaat in op de voorgestelde inhoud van het kennissysteem. Deze inhoud is gebaseerd op vier hoofdingangen te weten: specifieke informatie over het Natura 2000-gebied; generieke informatie over activiteit-effect relaties en generieke informatie over kwalificerende soorten en kwalificerende habitattypen. Hoofdstuk 5 tenslotte behandelt opmerkingen en wensen ten aanzien van de structuur en functie van een kennissysteem.

Het basismateriaal, zoals de resultaten van de interviews en de workshop, is weergegeven in bijlagen.

2 Samenvatting Advies Kennissysteem Natura 2000

Deze samenvatting bestaat uit drie onderdelen, die ieder visueel weergegeven zijn in een mindmap en toegelicht in dit hoofdstuk. Het gaat om de volgende onderdelen:

- advies inhoud en structuur Kennissysteem Natura 2000
- prioritaire behoeften gebruikers Kennissysteem Natura 2000
- bestaand aanbod en mogelijke bronnen Kennissysteem Natura 2000

2.1 Advies Kennissysteem Natura 2000

In figuur 1 geeft de door gebruikers gewenste en onderzoekers voorgestelde, inhoudelijke onderdelen weer, die in een Kennissysteem Natura 2000 aan bod zouden kunnen komen. Deze onderdelen zijn gestructureerd via vijf ingangen, waarvan er vier (gedeeltelijk) ecologische informatie bevatten die passief aan de gebruikers wordt aangeboden:

- Gebieden ingang
- Activiteit-effect ingang
- Soorten ingang
- Habitattypen ingang

De vijfde gebruikers ingang, lijkt bij uitstek een interactief medium verder te ontwikkelen en ontsluiten via het Steunpunt Beheerplannen.

De wensen van de gebruikers reikten vaak verder dan de behoefte aan alleen ecologische informatie. Volledigheidshalve hebben wij al dergelijk wensen meegenomen in het advies. De ecologische onderdelen zijn daarbij GROEN aangeduid, de niet-ecologische onderdelen BEIGE. Op deze laatste gaan wij ook kort in.

Bij voorgestelde inhoud en structuur kunnen enkele opmerkingen gemaakt worden:

- Inhoudelijke onderdelen kunnen statische en dynamische informatie bevatten. De statische onderdelen (bijv. lijst met kwalificerende soorten en typen of kritische grenzen soort) vereisen eenmalige invulling. De dynamische onderdelen betreffen specifiek het voorkomen/trend etc. van soorten en habitattypen in de gebieden en de beoordeling van de staat van instandhouding lokaal en landelijk (resultaten monitoring en rapportage WOT-IN en beheerders/Natuurloket/LVD). Binnen het systeem moet deze dynamische data-infrastructuur netjes aansluiten bij de overige informatievoorziening.
- Veel inhoudelijke onderdelen hangen nauw samen. Voorbeeld: bij de gebiedeningang wil men het belang van de gebied vinden; bij de habitattypen ingang wil men een overzicht vinden hoe alle gebieden bijdragen aan de landelijke staat van instandhouding. Zo zijn meer onderdelen van gebiedsspecifiek te koppelen aan landelijk-generiek. De meest logische en definitieve plek van elke inhoudelijk onderdeel zal blijken uit tests op gebruiksvriendelijkheid

Samenvatting van tips bij wijze van ontsluiten vanuit de workshop:

- Kennissysteem ontsluiten op centrale plek (bijv. LNV-site; Natuurloket)
- Zorg voor goede GIS-applicatie; uitgangspunt is een kaart met topografische ondergrond
- Zorg voor een goede zoek-functie
- Maak onderscheid in statische gegevens en dynamische gegevens en begin te vullen met niet al te veranderlijke informatie
- Houdt dynamische gegevens up-to-date en geef waar nodig status gegevens en versies informatie aan (beheer Kennissysteem is dus essentieel)
- Een bibliotheek/literatuurlijst met rapporten per gebied, soort, habitatype is gewenst
- Maak het systeem zodanig dat verschillende typen gebruikers via hun eigen ingang informatie kunnen vinden, eventueel via gradaties in toegang
- Maak duidelijke afspraken met bronhouders over autorisatie
- Verken samenwerking andere sites en gemeenschappelijke achterliggende brondata
- De gepresenteerde structuur is onderhoudsgevoelig; wie gaat veranderingen bijhouden?
- Geef bepaalde groepen gratis toegang tot gegevens Natuurloket/Ecogrid

Tussen Alterra en LNV is al op 15 maart j.l. overeengekomen om binnen het kader van de huidige gebiedendatabase van LNV te gaan werken. Toegankelijkheid en bruikbaarheid van deze site zijn recent sterk verbeterd. Door beschikbare informatie “vraaggestuurd” aan te bieden kan het gebruiksgemak nog verder toenemen. De ingangen ‘gebieden’, ‘soorten’ en ‘habitattypen’ lijken redelijk gemakkelijk te kunnen indalen in de bestaande gebiedendatabase en haar verwijzingen.

LNV moet besluiten welke informatie als “officieel, goedgekeurd of vaststaand” wordt aangeboden en welke informatie als “dynamisch, in ontwikkeling of beste stand van (beperkte) zaken”. Deze verschillende informatie zou op verschillende wijzen aangeboden kunnen worden, waarbij uiteraard wel onderling “gelinked” kan worden.

2.2 Prioritaire behoeftes gebruikers Kennissysteem Natura 2000

In figuur 2 is aangegeven welke behoeftes het meest pregnant zijn vanuit de gebruiker. Deze selectie is voortgekomen uit de grootste gemene deler van de behoeftenpeilingen tijdens de interviews en de workshops, gekoppeld aan afwezige informatie en onvolledig beschikbare en/of moeilijk te interpreteren informatie. De prioritaire behoeftes zijn *vet-cursief* aangegeven.

Meest genoemde behoeften zijn:

- kennis over dosis-effect relaties van activiteiten
- kennis over kritische grenzen en noodzakelijke marges wat betreft (a)biotische eisen van soorten en habitattypen
- vuistregel/normen/richtlijnen voor het inschatten van cumulatieve effecten
- vuistregels/normen/richtlijnen voor het beoordelen van significantie
- gegevens over de aanwezigheid/aantallen/oppervlak van soorten en habitattypen per Natura 2000-gebied

Het betreft bij uitstek informatie de gebruikers nodig hebben bij het beoordelen van aangevraagde vergunningen. Het gaat om dynamische gebiedsinformatie (waar zit de soort/trend in gebied), in combinatie met generieke statische informatie (wat zegt dit over duurzaam voorkomen), in combinatie met gevolgen van activiteiten (wat betekent dit voor staat van instandhouding en doelstelling gebied).

Bovenstaande behoeften en hiaten dienen aldus op drie niveaus ingevuld te worden:

- via specifieke veldmetingen/ monitoring in gebieden (vereist continue actie) voor verspreiding en trend soorten en habitattypen;
- via generiek onderzoek voor het vaststellen van ecologische randvoorwaarden en achterhalen dosis-effect relaties;
- via juridische interpretatie en ecologische uitleg van centrale begrippen (cumulatie/significantie) en vervolgens het scheppen van helderheid van de overheid bij het proces van effectstudies en vergunningaanvraag.

Voor het opstellen van beheerplannen hebben gebruikers aanvullend behoefte aan informatie over:

- bestaand gebruik
- autonome en toekomstige ontwikkeling gebied en omgeving
- gevoeligheid gebied voor activiteiten

Daarbij uitte men de wens om bestaande rapporten over het gebied, over kwalificerende soorten en habitattypen en van verrichtte inventarisaties en effectstudies bijeen te brengen in een digitale bibliotheek.

2.3 Aanbod en mogelijke bronnen voor Kennissysteem Natura 2000

Figuur 3 geeft weer in welke aanbod al ontsloten is, op stapel staat te ontsluiten of nog ontbreekt. Daarvoor is per hoofd- of subonderdeel van het systeem in KAPITALEN aangegeven welke (mogelijke) bronnen er zijn. De betekenis van de kleur van de kapitalen geeft een *versimpelde samenvatting* van de format-informatie uit het advies:

- **ROOD**: bron (nog) niet centraal toegankelijk op internet ontsloten
- **ORANJE**: wel centrale ontsluiting op internet, maar beperkt bruikbaar (informatie is niet volledig dekkend of juist geïnterpreteerd)
- **GROEN**: bron is ontsloten en bruikbaar

Hieronder volgt een korte toelichting.

Gebiedeningang:

- De *statische ecologische gegevens* lijken goed ontsloten te zijn via de bronnen ontwerp-aanwijzingsbesluiten, gebiedendocumenten en profielen. De ontsluiting is echter aanbodgestuurd vanuit het beleidsproces van aanwijzing. Tussen de documenten zit soms ook behoorlijke overlap.
- De *dynamische gebiedsgegevens* over voorkomen etc. van soorten en habitattypen zijn nu niet centraal ontsloten. Hier vinden wel allerlei acties plaats vanuit GA-N t.a.v. LDFF met o.a. Natuurloket en Landelijke Vegetatiedatabank. Afstemming en relatie met Kennissysteem blijft aandacht vereisen. Gebruikers (beheerders) willen liefst met een druk op de knop een verspreidingskaartje zien, een grafiek met trendgegevens etc. voor hun gebied.
- *Ruimtelijke en milieugegevens* zijn waarschijnlijk ruim voorhanden, maar niet centraal ontsloten. Bij het opstellen van de beheerplannen zal men dergelijke informatie bijeen (moeten) brengen. Beste bronnen lijken evident de beheerders/eigenaren/bevoegde gezagen zelf te zijn.

Soorten en Habitattypen ingangen:

- De profielen vormen een prima basis voor de *algemene beschrijving* van soort resp. habitatype. Een deel van de profielinformatie sluit weer aan de de ecologische randvoorwaarden. In de praktijk van het Kennissysteem zou dit mogelijk bijeen kunnen komen.
- Ook de informatie over *ecologische randvoorwaarden* betreft statische informatie (tenzij nieuw onderzoek andere kennis voortbrengt). Recent zijn 2 soortenbronnen van de site van LNV bijeen gebracht (veldgids HR annex IV soorten en informatie tbv Natura 2000) in de soortendatabase met als onderdelen o.a. ecologie en nuttige informatie. Aanvulling met gegevens uit het Nederlandse soortenregister of de database soortprofielen van Alterra is mogelijk danwel gewenst.
- Dynamische soort- en habitatype gegevens betreft de resultaten van de *nulmeting Habitatrictlijn*. De resultaten (aspecten staat van instandhoudng) van de rapportage 2007 zijn (nog) niet centraal ontsloten. Dat zou wel wenselijk zijn. Bovendien is de achterliggende methodiek (wijze van meten/beoordelen aspecten s.v.i.) van invloed op de door beheerders/eigenaren te verrichten metingen (te beschrijven in de beheerplannen) en aldus ook van invloed op de ecologische soort- en habitatype informatie onder de gebieden ingang.

Activiteit-effect ingang:

- In de *effectindicator en de profielen* worden indicatief en op generiek niveau storende factoren/activiteiten beschreven. Beide bronnen zouden idealiter gebundeld en nader onderbouwd worden, waardoor eenduidigheid en bruikbaarheid toenemen.
- Een overzicht van specifieke gevallen kan verkregen worden door verschenen *effectstudies en overig dosis-effect onderzoek* te achterhalen en ontsluiten. De opzet van een dergelijke digitale bibliotheek vereist veel zoekwerk en voor gebruik een goede zoekfunctie. Door deze verzamelde informatie

vervolgens te analyseren, kan een slag gemaakt worden in zowel het opstellen van dosis-effect normen. Interpretatie is mogelijk maar tijdrovend.

- Nieuwe inzichten en gegevens uit bovenstaande twee punten kunnen ook gebruikt worden om *richtlijnen/procedures* voor vergunningverlening en effectstudies en begrippen zoals cumulatie en significantie aan te scherpen en/of nader te duiden. Ook de voorgestelde structuur van het Kennissysteem kan behulpzaam zijn bij het aangeven van minimaal vereiste informatie bij dergelijke procedures. De huidige handreikingen en toelichtingen van LNV worden als onvoldoende ervaren. De resultaten uit lopende opdrachten van LNV aan Alterra t.a.v. cumulatie en significantie zouden voor gebruikers van het Kennissysteem ontsloten moeten worden.

Gebruikers ingang:

Dit onderdeel lijkt bij uitstek weggelegd voor het Steunpunt Beheerplannen. Het betreft vooral interactieve wensen van gebruikers.

- Het soortregister van Naturalis geeft per soort al namen van expert(s). Koppeling van deze *expertdatabank* en aanvulling met habitattypen-experts (bijv. te verkrijgen via OBN-project) zou goed tegemoet komen aan de behoefte van gebruikers. Wel moet goed bedacht worden hoe de kwaliteit van een dergelijke expert-databank gegarandeerd kan worden.
- Een *jurisprudentie-databank* is tot recent onderhouden (maar niet meer te vinden?) op www.denatuurbescherming.nl. Bovendien zijn uitspraken te vinden op de site van de Raad van State of de Vereniging van Milieurecht. Een goede link hiernaar en een zoekfunctie volstaan om gewenste jurisprudentie te achterhalen. Interessanten voor beheerder is de betekenis van dergelijke jurisprudentie. Dergelijke duiding is vooralsnog niet beschikbaar.
- Een *vergunningendatabank* wordt nu opgetuigd door LNV. Om bruikbare informatie voor overige gebruikers (aanvragers en beoordelaars vergunningen) te leveren, zal in een dergelijk systeem minimaal gezocht moeten kunnen worden op: Natura 2000-gebied, onderzochte soorten en habitattypen, activiteit en storende factoren. De opzet van een vergunningendatabank zou bij voorkeur (!) gepaard moeten gaan met het tegelijk ontsluiten van de bij de vergunning behorende onderbouwende rapporten (effectstudies). Bovendien zou een dergelijke databank weer bijdragen aan de informatie voor de gebieden ingang t.a.v. het onderdeel autonome en toekomstige ontwikkeling gebied. Ook is direct overzicht mogelijk van afgegeven en lopende vergunningen en dus cumulatie van activiteiten. Dit zou uiteindelijk ook kunnen bijdragen aan beter inzicht in de lokale staat van instandhouding.

3 Werkwijze en resultaten

3.1 Aanpak en werkwijze

Er is in het project onderscheid gemaakt tussen de kennisvraag, de kennisbehoefte en het kennisaanbod. Het onderscheid in kennisvraag en de kennisbehoefte is gemaakt om na te gaan of belangrijke ecologische begrippen in wet- en regelgeving ook worden gebruikt door provincies tijdens de vergunningverlening en of geen al te grote verschillen bestaan tussen wat wet- en regelgeving lijken te vragen en de manier waarop ze worden gebruikt.

Bij de **kennisvraag** wordt achterhaald welke ecologische kennis en/of informatie nodig is in het kader van de vergunningverlening en het opstellen beheerplannen.

De inventarisatie van deze kennisvraag is uitgevoerd met behulp van:

- bestaande wet- en regelgeving: Natuurbeschermingswet, Vogel- en Habitat Richtlijnen, jurisprudentie;
- openbare (en formele) documenten: Handreikingen LNV, stappenplan voor vergunningverlening, programma van eisen voor beheerplannen; aanvraagformulieren van provincies voor vergunningen Nbwet + toelichting
- enkele belangrijke rapporten (bv. KIWA, 2005)

De **kennisbehoefte** betreft de door provincies geuite wens aan ecologische informatie tijdens het proces van vergunningverlening en voor het opstellen beheersplannen. De inventarisatie van de kennisbehoefte is uitgevoerd met behulp van:

- interviews met provinciale ambtenaren
- workshop met een selectie van gebruikers

De inventarisatie van het **kennisaanbod** is, gezien de opdracht een landelijk kennissysteem op te zetten, beperkt tot:

- landelijke bronnen die digitaal (via websites) hun informatie aanbieden
- provinciale bronnen (Limburg en Gelderland als voorbeelden). Tevens zijn enkele openbare bronnen (sites) geraadpleegd die buiten deze categorieën vallen (bv. Deltavogelatlas)

De bronnen zijn geselecteerd op basis van de kenmerken openbaarheid en toegankelijkheid.

3.2 Resultaat kennisvraag

Enkele voorbeelden van centrale begrippen in de Europese richtlijnen en de Nederlandse wetgeving zijn 'instandhoudingsdoelstelling', 'staat van instandhouding' en 'significante gevolgen'. Deze begrippen zijn slechts algemeen gedefinieerd. De Natuurbeschermingswet schrijft niet voor hoe de begrippen geoperationaliseerd of gemeten moeten worden, noch welke kwaliteitseisen gesteld moeten worden aan de informatie en gegevens die aan de begrippen ten grondslag liggen. Handreikingen van LNV geven soms wel een toelichting op bepaalde begrippen, maar deze zijn niet

bindend. Vanuit de Habitatrichtlijn is Nederland verplicht om informatie te verzamelen over de staat van instandhouding van soorten en habitattypen op landelijk niveau. Voor vergunningverlening en opstellen beheerplannen is het noodzakelijk deze informatie op gebiedsniveau beschikbaar te hebben. Aan deze begrippen worden dus geen voorwaarden gesteld: noch aan de inhoud, noch aan de kwaliteit van de onderbouwing en ook niet hoe ze tijdens het proces van vergunningverlening en het opstellen van beheerplannen gebruikt zouden moeten worden.

Iedere provincie heeft zijn eigen format ontwikkeld voor vergunningaanvragen, met wisselende inhoudelijke eisen.

Ondanks de grote variatie in de wijze waarop de begrippen worden gehanteerd en de betekenis die ze krijgen bij de provincies tijdens de vergunningverlening, kunnen enkele gemeenschappelijke behoeftes aan ecologische kennis worden onderkend. Zie hiervoor bijlage 3 'Ecologische kennisvraag bij verlenen vergunningen en opstellen beheerplannen'.

3.3 Resultaat kennisbehoefte

De kennisbehoefte komt momenteel vooral voort uit de taak en ervaring bij het beoordelen van vergunningaanvragen. Voor de beheerplannen werden ten tijde van de analyse (najaar 2006) nog nauwelijks werkzaamheden uitgevoerd. Bij vergunningverlening let de provincie als bevoegd gezag vooral op de compleetheit van en de gebruikte bronnen in de aanvraag. De meest onzekere kennis (in de vorm van kennis hiaten en kennis die moeilijk eenduidig is te interpreteren) en daarmee behoefte bij de provincie betreft:

- kennis over dosis-effect relaties van activiteiten
- kennis over kritische grenzen en noodzakelijke marges wat betreft (a)biotische eisen van soorten en habitattypen
- richtlijnen voor het inschatten van cumulatieve effecten
- normen (vuistregels en richtlijnen) voor het beoordelen van significantie
- gegevens over de aanwezigheid en verspreiding van soorten en habitattypen

Opmerkelijk is dat diverse malen de behoefte aan definities, normeringen en richtlijnen naar voren kwam. Ook tijdens de workshop bleek dat de kennisbehoefte zich verder uitstrekt dan alleen ecologische kennis. Naast behoefte aan vuistregels, normen en richtlijnen uitte men ook de wens naar de opzet van databanken met informatie over verleende vergunningen, jurisprudentie etc.

Zie verder bijlage 4 Resultaten uit de interviews en bijlage 5 Verslag van de workshop

3.4 Resultaat kennisaanbod

De analyse van het kennisaanbod is beperkt gebleven tot voornamelijk landelijke en digitaal ontsloten bronnen en bronhouders. Op grond hiervan kunnen een aantal feiten worden geconstateerd en conclusies worden getrokken omtrent de

(ecologische) kennissenmerken: aard van de kennis, toegankelijkheid van de kennis, kwaliteit van de kennis.

Zie ook bijlage 6 Beschrijving bronnen kennisaanbod.

Aard van de (ecologische) kennis en gegevens

Het landelijke digitale aanbod van ecologische kennis en gegevens is relatief groot en zeer gevarieerd. Het gevolg is dat er veel variatie is in de aangeboden kennis. Bij nader inzien kan de situatie gekenmerkt worden door 'veel van hetzelfde, maar steeds wat anders gepresenteerd'. De reden hiervoor lijkt te zijn dat de aanbieders vanuit hun eigen werkveld ecologische kennis aanbieden, daarbij zelf interpreteren wat nuttig en noodzakelijk is en daarbij eigen accenten leggen in wat en hoe ze de informatie en gegevens aanbieden. Het gevolg is dat er veel overlap is in de aangeboden kennis.

Er is echter ook sprake van aanvullingen. Alleen is voor de gebruiker niet direct duidelijk welke aanvulling waar is te vinden.

De geschetste situatie betekent dat soms tegenstrijdige of niet eenduidige informatie kan worden gevonden (bv. soorteninformatie op LNV website). N.B. Dit punt lijkt opgelost met de hernieuwde website van LNV.

De informatie die op het niveau van de provincies wordt aangeboden is erg divers en moeilijk te vergelijken. De relevantie voor de vergunningprocedure is vaak niet duidelijk.

Toegankelijkheid van de kennis

Gegeven de geïnventariseerde bronnen vormen openbaarheid en toegankelijkheid geen echte problemen. Wel kan worden geconstateerd dat gericht zoeken vanuit het proces van vergunningverlening vaak moeilijk is omdat logische ingangen vanuit dat proces niet of deels aanwezig zijn (zie de opmerking over aanbod gestuurde kennis versus vraag gestuurde kennis hierboven). Daarbij ontbreekt meestal een op de vergunningverlening toegesneden zoekfunctie.

Als het om gegevens over voorkomen en verspreiding gaat, is een deel van de gegevens alleen tegen betaling verkrijgbaar (vgl. Natuurloket). Vanuit de provincies is de wens geuit om zonder kosten over de meest basale (regionale en lokale) verspreidingsgegevens te kunnen beschikken, ook als die via een centraal en landelijk kennissysteem worden aangeboden. Of dit wenselijk en haalbaar is en of dit ook voor andersoortige ecologische informatie (bv. gegevens over trends) geldt, is in het project Kennissysteem niet verder onderzocht. Dit is meer een punt voor de Gegevensautoriteit. Verwacht mag worden dat de toegankelijkheid van (een deel van de) ecologische informatie zal verbeteren wanneer de activiteiten rond deze Gegevensautoriteit zich verder hebben ontwikkeld.

De toegankelijkheid bepaalt deels de bruikbaarheid van de aangeboden informatie. Daarnaast nemen toegankelijkheid en bruikbaarheid toe als het kennisaanbod meer 'vraag gestuurd' zou worden aangeboden. De recente veranderingen van de LNV website zijn hier een voorbeeld van.

In dit verband wordt opgemerkt dat een zo klein mogelijk aantal ingangen voor het kennissysteem de toegankelijkheid en bruikbaarheid er van zullen vergroten. Op grond van de geanalyseerde kennisvraag en de geuite behoeftes worden vier

categorieën van kennis en informatie onderkend. Deze worden ook in een deel van het kennisaanbod al gebruikt.

Geadviseerd wordt voorlopig slechts de volgende vier ingangen te hanteren (figuur 1):

- kennis en informatie specifiek per Natura 2000 gebied
- kennis en informatie generiek (landelijk geldig) per soort
- kennis en informatie generiek (landelijk geldig) per type habitat
- kennis en informatie generiek (landelijk geldig) per activiteit- effect

Een extra en interactieve ingang vanuit gebruikers lijkt gewenst en mogelijk:

- kennis en informatie vanuit gebruikers

De toegankelijkheid van de kennis zal toenemen wanneer er een centraal en landelijk systeem bestaat, dat duidelijke links kent met (zo weinig mogelijk) andere systemen, waarvan bekend is wat ze toevoegen aan het centrale systeem.

Hiervoor is al gewezen op de behoefte van provincies en beheerders om ook bij meer gedetailleerde informatiebronnen of onderliggende informatiebestanden (vooral verspreidingsgegevens) te kunnen komen.

Kwaliteit van de kennis

Opvallend is dat de meeste bronnen en bronhouders niet aangeven wat de kwaliteit is van de aangeboden kennis. Of kennis algemeen (voor alle gebieden) bruikbaar is of niet (meer specifiek voor bepaalde gebieden) blijft onduidelijk. Het schaalniveau waarop de informatie bruikbaar is, wordt bijna nooit aangegeven, evenmin als het soort ingrepen of activiteiten waarvoor de kennis relevant wordt geacht. Geen onderscheid wordt gemaakt in zeer recente (en misschien nog omstreden) informatie en reeds lang bestaande en nauwelijks omstreden informatie.

Dit alles betekent dat de gebruiker zelf goed in staat moet zijn om relevantie, zin en onzin en kwaliteit te onderscheiden. De kwaliteit en bruikbaarheid van de aangeboden informatie wordt dus mede bepaald door 'deskundigheid' van de gebruiker.

Of informatie gerefereerd cq. geautoriseerd is, blijft in de meest gevallen onduidelijk. Wel zijn voorbeelden te vinden van bronhouders die verantwoordelijk voor hun informatie vandaan komt door onderliggende bronnen te vermelden (bv. 'Nederlands Soortenregister', de soortendatabase LNV. Wat hierbij opvalt, is hoe vaak er naar experts wordt verwezen.

Een groot deel van de kennisbehoefte heeft betrekking op het voorkomen van soorten en typen habitat. Het landelijk aanbod hiervan is beperkt tot enkele bronnen. Die lijken steeds te worden gebruikt door de verschillende kennisaanbieders (hoewel dat niet altijd duidelijk is). Op het niveau van de beschermde gebieden is een groot kennishiaat geconstateerd dat in de praktijk wordt aangevuld door (lokale/regionale/landelijke) experts en terreinbeheerders in te schakelen.

Gebiedsinventarisaties helpen ook dit hiaat op te vullen, maar hun aantal loopt al enige tijd terug (bron VOFF). Hoewel dit punt in het kader van het kennissysteem

niet verder is bekeken, wordt het gemeld omdat het kwaliteitsaspect de aandacht verdient. Ook de opgerichte 'Gegevensautoriteit' onderkent dit.

Het werken met experts als het gaat om verspreidingsgegevens en andere ecologische informatie, maakt het gebruik van de ecologische kennis bij vergunningverlening en in de beheerplannen erg afhankelijk van afzonderlijke personen en het roept direct de vraag van de kwaliteitsbewaking op. Daarnaast wringt het werken met experts met het aspect van een inzichtelijke en heldere besluitvorming. Het werken met experts draagt daarnaast bij aan een situatie waarin expertise steeds van een contra-expertise kan worden voorzien. Dit op zichzelf is geen wezenlijk probleem, maar de bestaande situatie die gekarakteriseerd is als "onze ecologische kennis wordt steeds (binnen en buiten diensten betrokken bij de vergunningverlening) ter discussie gesteld", vraagt om meer duidelijkheid over welke informatie minimaal gebruikt moet zijn, aan welke eisen die moet voldoen en waar die is te vinden.

Geadviseerd wordt:

Meer regie te voeren op de informatievoorziening ter bevordering van een heldere en juridisch houdbare vergunningverlening (als instrument van de nieuwe wetgeving). Dit uiteraard zonder afbreuk te doen aan interpretatie- en gebruiksvrijheid.

4 Inhoud van het Kennissysteem

4.1 Resultaten vraag-aanbod analyse en behoefte gebruikers

In dit hoofdstuk is de door gebruikers gewenste inhoud van het Kennissysteem Natura 2000, wat betreft *ecologische informatie*, vastgesteld op grond van de kennisvraag en kennisbehoefte³. Hieruit is een groslijst van ecologische begrippen samengesteld. De begrippen uit deze lijst, en dus de gewenste informatie en kennis waar het om gaat, kunnen systematisch worden gegroepeerd onder de categorieën:

- o gebiedeningang
- o soorteningang
- o habitattypen ingang
- o activiteit- effect ingang

De categorieën soorten, habitattypen en activiteit- effect bevatten *generieke* informatie die dus *niet gebiedsspecifiek* is. Dit onderscheid is belangrijk in verband met de informatie kenmerken: openbaarheid, toegankelijkheid en kwaliteit.

De behoeften zoals genoemd in de interviews en tijdens de workshop zijn toegevoegd aan deze lijst met geordende begrippen. Vervolgens is gekeken welke informatiebronnen aan de vraag en behoeften van de geïnventariseerde ecologische begrippen tegemoet komen. Hierbij zijn vier uitkomsten mogelijk (zie figuur 4): vraag en aanbod sporen niet (resultaat er is een kennishiaat), ze sporen wel (er is geen hiaat), ze sporen wel maar aanbod of kwaliteit zijn niet voldoende en tenslotte er wordt geen behoefte geuit maar nadere beschouwing van de begrippen lijkt wel op specifieke informatie te wijzen (latent kennis hiaat).

Kennisvraag	Kennisbehoefte	Kennisaanbod	
Ja	Ja	Nee	HIAAT
		Ja, kwaliteit voldoende	GEEN HIAAT
		Ja, kwaliteit onvoldoende	HIAAT IN KWALITEIT
	Nee	Nee	MOGELIJK LATENT KENNISHIAAT

Figuur 4 Relatie kennisvraag, kennisbehoefte en kennisaanbod

De daadwerkelijke resultaten staan in bijlage 7.

³ Tijdens de interviews en de workshop bleek er ook behoefte aan procedurele informatie en niet-ecologische kennis, vooral op gebiedsniveau. Deze behoeften zijn **wél** meegenomen in advies structuur.

4.2 Vraag en aanbod inhoud Kennissysteem

De confrontatie tussen vraag en aanbod wordt hierna per ontsluitingscategorie volgens een vast format besproken.

4.2.1 Gebiedsingang

De gebiedsingang kent drie onderdelen:

- ecologische gegevens
- ruimtelijke en milieugegevens
- administratieve gegevens

De indeling in deze onderdelen is gebaseerd op de behoefte-informatie bij provincies en het bestaande aanbod op de site van LNV. Het beschikbaar krijgen van de ruimtelijke en milieugegevens en de administratieve gegevens bleek met name tijdens de workshop van groot belang voor de gebruikers. In het bijzonder bestaand gebruik, autonome en toekomstige ontwikkelingen gebied, overig relevant beleid gebied en eigendom en beheer werden als noodzakelijke behoefte en huidig kennishiaat aangeduid. Deze, en overige informatie, zal allemaal ontsloten worden in de op te stellen beheerplannen. Het Steunpunt Beheerplannen zal waarschijnlijk gaan aangeven hoe deze informatie te verzamelen.

Wat betreft de gebiedsspecifieke *ecologische* gegevens gaat het om de volgende informatie:

- Lijst kwalificerende soorten en habitattypen
- Instandhoudingsdoelstelling gebied
- Belang gebied binnen Natura 2000-netwerk
- Ecologische gebiedsbeschrijving
- Verspreiding habitattypen
- Verspreiding soorten

Prioriteit heeft volgens provincies informatie over de verspreiding van soorten en habitattypen in het Natura 2000-gebied. Dit is tegelijk één van de belangrijkste hiaten in het aanbod.

Kennis: Lijst kwalificerende soorten en habitattypen
Onderdeel: Gebiedsspecifiek
Toelichting: Er circuleren twee lijsten per gebied met kwalificerende soorten en habitattypen. De eerste lijsten betreffen de aanwijzing VR-gebieden en aanmelding HR-gebieden. De tweede lijst betreft de soorten en habitattypen voor de ontwerp-aanwijzingsbesluiten voor de Natura 2000-gebieden.
Behoeft provincies: Deze behoefte kwam als discussiepunt naar voren tijdens de workshop. Provincies moeten vanuit de wetgeving rekening houden met de eerste lijst, en vanuit de rechtspraak <i>tevens</i> rekening houden met mogelijke wijzigingen in deze lijsten vanuit de voorgenomen ontwerpbesluiten. Op dit moment moeten gebruikers door zelf beide lijsten te raadplegen, achterhalen of en waar verschillen zitten.
Aanbod: Lijsten aanwijzing VR en aanmelding HR: www.synbiosys.alterra.nl/natura2000/ . Lijsten aanmelding Natura 2000: www2.minlnv.nl/thema/groen/natuur/Natura2000_2006/
Opmerking/advies: Dit betreft vooral een ontsluitingshaat en communicatie-opdracht voor LNV. Het punt speelt zolang de aanwijzingsprocedure Natura 2000-gebieden loopt.

Kennis: Instandhoudingsdoelstelling gebied
Onderdeel: Gebiedsspecifiek
Toelichting: Het instandhoudingsdoel voor het gebied geeft aan of het beheer voor de specifieke soorten en/of habitattypen is gericht op behoud of herstel. Bij herstel van habitattypen gaat het om uitbreiding oppervlakte of verbeteren kwaliteit. Bij herstel van soorten om uitbreiding omvang leefgebied en verbetering kwaliteit leefgebied. Een herstelopgave betekent dat men soms tevens inzicht moet hebben in kansrijke lokaties voor uitbreidingsdoelen.
Behoeft provincies: Instandhoudingsdoelstelling is niet genoemd als behoefte tijdens interviews; het werd wel eenmaal genoemd op de workshop
Aanbod: De instandhoudingsdoelen voor alle gebieden zijn beschreven in de <u>gebiedendocumenten</u> De instandhoudingsdoelen voor de eerste tranche gebieden zijn overgenomen in de <u>ontwerp-aanwijzingsbesluiten</u> .
Opmerking/advies: Geen kennishaat wat betreft instandhoudingsdoelen. Wel volgt hieruit de belangrijke vraag hoe kansrijke lokaties achterhaald moeten worden! Zie ook ecologische gebiedsbeschrijving. N.B. na inspraak op de ontwerp-besluiten is het mogelijk dat instandhoudingsdoelen veranderen.

<p>Kennis: Belang Natura-2000 gebied</p>
<p>Onderdeel: Gebiedsspecifiek</p>
<p>Toelichting: Specifiek in het Kokkel-arrest en het project significante effecten wordt aandacht besteed aan het achterhalen van het belang van het gebied. Wat is relatief en aboslut aandeel van het gebied binnen het Natura 2000-netwerk? En wat is het belang van het gebied voor de staat van instandhouding van de kwalificerende soorten en habitattypen?</p>
<p>Behoeft provincies: Deze informatiebehoefte werd niet genoemd tijdens de interviews; bij de workshop kwam het belang van het gebied in één casus naar voren. Het belang van een gebied hangt samen met de instandhoudingsdoelstelling en de lokale en nationale staat van instandhouding van de betreffende soorten.</p>
<p>Aanbod: De <u>profielen van soorten en habitattypen</u> bevatten: een korte beschrijving van het relatieve belang binnen Europa een overzicht van de relatieve bijdrage van de Nederlandse Natura 2000-gebieden De <u>gebiedsdocumenten</u> bevatten een synopsis van de relatieve bijdrage van het gebied aan de landelijke VHR-doelstelling De <u>periodieke rapportage HR</u> bevat een aanduiding van de nationale staat van instandhouding van soorten en habitattypen. Deze kennis is verzameld in kader van WOT-IN en wel beschikbaar maar nog niet ontsloten</p> <p>Opmerking/advies: De informatie uit de profielen en de gebiedsbeschrijvingen op het vlak van staat van instandhouding en belang gebied zou beter gecombineerd en toegelicht kunnen worden, waarbij idealiter ook de staat van instandhouding van de soorten en habitattypen op gebiedsniveau bepaald wordt. Deze informatie zou op termijn mogelijk voort kunnen komen uit de monitoringsprogramma's voor beheerplannen. Het belang van een Natura 2000-gebied zou verder geduid kunnen worden aan de hand van de aanwezigheid van prioritaire soorten en typen, de staat van instandhouding van soorten en typen en de gevoeligheid van soorten en typen. Verkend moet worden of de aan de periodieke rapportage HR ten grondslag liggende gegevens naar gebiedsniveau kunnen worden vertaald.</p>

<p>Kennis: Ecologische gebiedsbeschrijving</p>
<p>Onderdeel: Gebiedsspecifiek</p>
<p>Toelichting: Gebiedsbeschrijving is een niet-nader gedefinieerd begrip uit diverse documenten. Deze beschrijving kan variëren van een korte, algemene schets van het gebied tot een uitgebreide ecologische analyse van de natuurwaarden, natuurlijke kenmerken, de ecologische relaties en condities binnen het gebied en met omliggende natuurgebieden. Onduidelijk is in hoeverre een gebiedsbeschrijving ook niet-ecologische informatie betreft, zoals de milieu- en ruimtedruk in en rondom het Natura 2000-gebied.</p>
<p>Behoeft provincies: Deze kennisbehoefte kwam ook naar voren tijdens de workshop. Genoemd werden informatie over betekenis van gebieden en de ecologische relaties (o.a. ruimtelijke samenhang) tussen gebieden, inclusief grensoverschrijdende Natura 2000-gebieden. Daarnaast werd geconcludeerd dat de huidige gebiedsbeschrijving op de site van LNV niet gedetailleerd genoeg is. De ecologische gebiedsbeschrijving moet idealiter ook aandacht besteden aan kansrijke lokaties voor herstelopgaven of compensatie.</p>
<p>Aanbod: Algemene beschrijving gebied in <u>gebiedendocument</u> en voor eerste tranch gebieden in <u>ontwerp-aanwijzingsbesluit</u> (idem tekst). In voorbereiding: beschrijving gebied voor <u>reeks Europese natuur in Nederland - gebiedenboek</u>, publicatie verwacht in Het <u>KIWA-rapport Knelpunten en kansenanalyse Natura 2000-gebieden</u> geeft voor meer dan 100 gebieden aan analyse van de knelpunten en kansen gebaseerd op de kwaliteit van de habitattypen.</p>
<p>Opmerking/advies: Ecologische gebiedsbeschrijvingen zijn tot nu toe niet opgesteld met behulp van de in documenten veel gehanteerde begrippen. Dergelijke informatie zal worden opgenomen/bewerkt in de op te stellen Beheerplannen Natura 2000-gebieden. Achterhaald moet worden of het programma van eisen voor Beheerplannen voldoende houvast geeft om eenduidige ecologische gebiedsbeschrijvingen op te stellen. Het KIWA-rapport geeft veel informatie maar wordt als gebruiksonvriendelijk ervaren. LNV zou kunnen verkennen hoe deze kennis toegankelijker kan worden gemaakt (door de informatie te koppelen aan gebieds-ingang).</p>

<p>Kennis: Verspreiding habitattypen</p>
<p>Onderdeel: Gebiedsspecifiek</p>
<p>Toelichting: Kaartmateriaal (schaal 1:10.000) waarop het actueel voorkomen/ligging van aanwezige habitattypen, inclusief kwalificerende typen, is aangegeven.</p>
<p>Behoeftes provincies: Vaak genoemde kennisbehoefte tijdens interviews, alsook tijdens de workshop. Voor een goede beoordeling van mogelijke effecten heeft het bevoegd gezag actuele informatie nodig over het daadwerkelijk voorkomen van de habitattypen.</p>
<p>Aanbod: Geen op het behoefte-niveau (het gebied).</p>
<p>Opmerking/advies: Op landelijk niveau is er kaartmateriaal met aanwezigheid habitattypen in 10x10 kilometerhokken. Bron: <u>WOT-IN kaartencatalogus</u>. Deze kaart met een korte toelichting op het huidige voorkomen is ook terug te vinden in de <u>profielbeschrijvingen habitattypen</u> Op gebiedsniveau zijn ad-hoc kaarten van gebieden aanwezig bij Alterra. Alterra heeft een concept-methodiek voorhanden om dergelijke kaarten voor alle gebieden te maken. De provincie Noord-Holland is bezig om per gebied verspreidingskaarten van habitattypen op te stellen. Dergelijke kaarten vormen samen met informatie over de staat van instandhouding en de doelstelling voor habitattypen, op gebiedsniveau uitermate belangrijke informatie voor beheerder, bevoegd gezag en initiatiefnemer. <i>Discussie over te ontsluiten gegevens/informatie.</i> De staat van instandhouding van habitattypen wordt naast actueel voorkomen ook beschreven via typische soorten en (trend van) structuur en functie. Op nationaal niveau buigt het WOT-IN zich over deze zaken; afstemming met gebiedsniveau en monitoring beheerplannen moet plaatsvinden. Net als bij soortinformatie speelt de vraag of de kale gegevens ontsloten moeten worden of geïnterpreteerde gegevens.</p>

Kennis: Verspreiding soorten
Onderdeel: Gebiedsspecifiek
Toelichting: Kaartmateriaal (schaal 1:10.000) waarop het actuele voorkomen van kwalificerende soorten is weergegeven en/of het leefgebied van de soort is aangegeven, gebaseerd op meerjarige gegevens.
Behoeft provincies: Vaak genoemde kennisbehoefte tijdens interviews, alsook tijdens workshop. Voor een goede beoordeling van mogelijk effecten heeft het bevoegd gezag actuele informatie nodig over het voorkomen van de kwalificerende soorten.
Aanbod: Geen op het behoefte-niveau
Opmerking/advies: Op landelijk niveau is er kaartmateriaal met aanwezigheid soorten HR in 10x10 kilometerhokken. Voor vogelsoorten zijn er verspreidingskaarten schaal 1: ????. Bron: <u>WOT-IN kaartencatalogus</u> . Deze kaarten met een korte toelichting op het huidig voorkomen zijn ook terug te vinden in de <u>profielbeschrijvingen HR-soorten en profielen VR-soorten</u> . Het <u>Natuurloket</u> geeft een gratis overzicht van aantallen soorten per beschermingscategorie per 5x5 kilometerhok en tegen betaling een overzicht een lijst van beschermde soorten per 1x1 kilometerhok. Beide niveaus zijn onvoldoende voor (het beoordelen van) een effectstudie. <i>Discussie over te ontsluiten gegevens/informatie:</i> Het WOT-IN heeft een concept-methodiek om op basis van gecombineerde gegevens digitale kaarten met kans op voorkomen te maken. De GA werkt aan de NDFF. Zie ook rapport Toekomstvisie voor een Nationale Database Flora en Fauna voor discussies over ontsluiten van basisgegevens of informatie (bewerking van basisgegevens). Daarbij moet betrokken worden hoe toekomstige resultaten via monitoring beheerplannen ontsloten worden.

4.2.2 Activiteit-effect ingang

De betekenis van bestaande en nieuwe activiteiten op de te beschermen natuurwaarden moet onderzocht worden. Dergelijk onderzoek vindt en vindt steeds meer plaats, maar is omgeven met veel onzekerheden wat betreft proces en inhoud. Er bestaan geen uniforme, wettelijke richtlijnen voor dergelijk onderzoek. In specifieke gevallen bij een aanvraag kan men zich veelal alleen beroepen op veronderstellingen die gebaseerd zijn op modelwerk of expert-kennis. Wetenschappelijke onderzoeken geven soms wel kwantitatief onderbouwde resultaten, maar deze kunnen alleen via geëxtrapoleerd worden naar andere situaties. Via een inductieve methode zouden op basis van effectstudies en wetenschappelijk onderzoek algemene normen/richtlijnen voor verstoring en verslechtering kunnen

worden vastgesteld. Dergelijke generieke kennis zal noodzakelijkerwijs altijd waar mogelijk specifiek nader onderbouwd moeten worden.

Dit lastige terrein van kennis en onderzoek is gebaat bij een bundeling en groei van de alle opgedane kennis in (bestuurs)praktijk en wetenschap.

Voor het Kennissysteem stellen wij twee ingangen voor:

- Storende factoren en gevoeligheid voor verstoring (generiek niveau)
- Dosis-effect relaties en passende beoordelingen (specifiek niveau)

Kennis: Generieke informatie over storende factoren en gevoeligheid voor verstoring
Onderdeel: Activiteit-effect relaties
Toelichting: Informatie over welke storende factoren kunnen optreden bij activiteiten door bestaand gebruik en/of nieuwe plannen en projecten. Tevens informatie hoe gevoelig soorten en/of habitattypen zijn voor deze versturende factoren.
Behoeft provincies: Provincies hebben behoefte aan een groslijst met alle mogelijke storende factoren die effect kunnen hebben op de instandhoudingsdoelen van Natura 2000-gebieden. Ook hebben zij behoefte aan (generieke) normen/richtlijnen voor verstoring en verslechtering; dit werd enkele malen genoemd tijdens de interviews en kwam ook naar voren bij de cases tijdens de workshop. Voor de gevoeligheid van soorten en habitattypen voor verstoring wenst men gebiedsspecifieke informatie
Aanbod: De <u>effectindicator</u> geeft een lijst van de meest voorkomen storende factoren en de generieke gevoeligheid voor deze factoren van alle VHR-soorten en HR-habitattypen. De storende factoren en de wijze van vaststellen gevoeligheid zijn nader toegelicht in het <u>onderbouwend rapport van de effectindicator</u> In de <u>profielen</u> worden bij het onderdeel 'beoordeling landelijke staat van instandhouding' oorzaken van achter- of vooruitgang genoemd, welke te herleiden zijn tot storende factoren.
Opmerking/advies: Er zou afstemming moeten plaatsvinden tussen de oorzaken voor/achteruitgang in profielen en storende factoren effectindicator. <i>N.B. In de recent vernieuwde site 'soortendatabase' staat informatie over zowel de gevoeligheid als over storende factoren.</i> Van dit gemeenschappelijke resultaat zou de kwaliteit van de kennis moeten worden aangegeven: kwantitatief onderbouwd (referenties geven). Deze gegevens zijn ook nodig bij het kennis-onderdeel 'dosis-effect relaties'. kwalitatief onderbouwd (publicaties geven) deskundigenoordeel Op het niveau van storende factoren en gevoeligheid kan men alleen generieke, landelijk geldige informatie geven

<p>Kennis: Specifieke kennis over dosis-effect relaties en passende beoordelingen</p>
<p>Onderdeel: Activiteit-effect relaties</p>
<p>Toelichting: Er is sprake van een dosis-effect relatie als kwantitatief onderbouwend onderzoek is verricht naar de ecologische effecten (op een soort, habitatype of gebied) ten gevolge van één of meer storende factoren. Veel van deze kennis is verzameld door wetenschappelijk onderzoek, onderzoek in het kader van beheer of beleid van een gebied e.d. of onderzoek gedaan in het kader van een vergunning- of ontheffingsprocedure (dan spreken we van een effect-studie binnen een passende beoordeling).</p>
<p>Behoeft provincies: Er is grote behoefte aan deze informatie. Tijdens de interviews werd deze behoefte het meeste genoemd. Ook tijdens de workshop werd het ontsluiten van een bibliotheek met informatie over dosis-effect relaties/effectstudies als één van de drie top-prioriteit genoemd. In de bibliotheek wil men bij voorkeur kunnen zoeken op: ingreep/activiteit versturende factor soort HR/VR habitatype gebied Idealiter zijn de bronnen als pdf ontsloten.</p>
<p>Aanbod: Er is veel kennis maar geen centraal ontsloten aanbod.</p>
<p>Opmerking/advies: Voor het project Effectenindicator Natura 2000-gebieden is in 2004-2005 een begin gemaakt met een literatuuroverzicht van dosis-effect publicaties. Aanvulling/uitbreiding met bijv. rapporten passende beoordelingen is mogelijk. Het lijkt raadzaam eerst die activiteiten en hun effecten te ontsluiten waaraan de meeste behoefte bestaat of onzekerheid omtrent mogelijke effecten. Aanpak in overleg met de projecten “Significante effecten” en “Cumulatie” om ook te achterhalen waar wetenschappelijk de grootste onzekerheden en dus kennisbehoefte is. Een bibliotheek/zoekfunctie voor effectstudies passende beoordelingen zou gekoppeld kunnen worden aan de database vergunningverlening die LNV opzet.</p>

4.2.3 Habitatype ingang

Op generiek, landelijk niveau is er behoefte aan informatie over de 52 HR-habitattypen die in Nederland voorkomen. Het gaat om statische en dynamische informatie.

Onder de statische informatie valt bijvoorbeeld een algemene beschrijving van het type, waaronder ook de aspecten structuur en functie en typische soorten behorend bij de beschrijving van de staat van instandhouding. Ook de ecologische

randvoorwaarden en bijvoorbeeld mogelijkheden voor compensatie vallen hieronder. Dergelijke kennis kan onder invloed van nieuwe wetenschappelijke inzichten veranderen, maar noemen wij hier dus in principe statisch.

Op landelijk niveau is ook behoefte aan dynamische informatie. Het betreft de resultaten van de nulmeting Habitatrichtlijn en daaruit afgeleid de bijdrage van gebieden aan de landelijke staat van instandhouding. Hier is dus ook een duidelijke link met informatie voor de gebiedeningang.

Wij onderscheiden de volgende ingangen:

- algemene beschrijving
- ecologische randvoorwaarden en kritische grenzen
- landelijke staat van instandhouding

Kennis: Algemene beschrijving habitattypen
Onderdeel: Habitattypen ingang
Toelichting: Een algemene beschrijving/kenschets van het habitatype; inclusief een lijst van kwalificerende gebieden en de bijdrage per gebied aan de landelijke staat van instandhouding (n.b. deze bijdrage kan wisselen, linken naar dynamische info s.v.i.)
Behoeft provincies: Tijdens interviews en workshop genoemd in die zin dat men informatie uit de profielen beschikbaar wilde hebben, waar dit onderdeel vanuit maakt.
Aanbod: In de <u>profielen</u> is een korte kenschets van het habitatype alsook de huidige relatieve en potentiële bijdrage van het gebied aan de landelijke s.v.i. In de <u>gebiedendatabase</u> is onder tabblad habitattypen een iets uitgebreidere, andere beschrijving te vinden, inclusief een lijst met Natura 2000-gebieden waar het habitatype kwalificerend is.
Opmerking/advies: Bestaande beschrijvingen afstemmen en bijeenbrengen. Ook hun bronnen en kwaliteit aangeven.

<p>Kennis: Ecologische randvoorwaarden en kritische grenzen habitattypen</p>
<p>Onderdeel: Habitatype-ingang</p>
<p>Toelichting: Elk habitatype stelt specifieke eisen aan abiotische randvoorwaarden zoals bodemgesteldheid, vocht, zuurgraad etc. Ook stellen habitattypen eisen aan ruimtelijke randvoorwaarden zoals minimum duurzaam oppervlak. Het beschrijven hiervan kan plaatsvinden in de vorm van optimale eisen en ranges van waarden of het aangeven van sleutelprocessen voor duurzaam voorkomen.</p>
<p>Behoeft provincies: Deze kennisbehoefte is vaak genoemd tijdens de interviews. Met behulp van deze informatie kan het bevoegd gezag namelijk beter beoordelen of de effectstudie/vergunningaanvraag voldoende is en er rekening wordt gehouden met de noodzakelijke (a)biotische en ruimtelijke randvoorwaarden voor duurzaamheid. In de workshop is dit onderdeel een enkele maal genoemd als kennishiaat en belandde het in de top-3 van prioriteiten.</p>
<p>Aanbod: De <u>gebiedendatabase</u> geeft een beschrijving van de abiotische randvoorwaarden. Ruimtelijke randvoorwaarden ontbreken. Getallen en onderbouwing van de beschrijving zijn op internet niet aanwezig, wel in de originele basisbestanden van het project effectindicator, dat aan dit deel van de gebiedendatabase ten grondslag ligt. In de <u>profielen</u> ontbreekt vooralsnog een beschrijving van de kwaliteit van de habitattypen. Onduidelijk is of de kwaliteit alleen omschreven wordt via structuur en functie, of ook via de voorwaardescheppende abiotische randvoorwaarden. De profielen bevatten wel informatie over het minimum oppervlakte. In het <u>Handboek Natuurdoeltypen</u> is per natuurdoeltype informatie over bodem, water, zuurgraad, voedselrijkdom en overige abiotische randvoorwaarden beschikbaar.</p>
<p>Opmerking/advies: De basisbestanden van de effectenindicator bevatten een vertaling van habitattypen Natura 2000 naar natuurdoeltypen EHS. Hiermee is in principe een koppeling mogelijk naar de informatiebehoefte over ecologische randvoorwaarden habitattypen. Het Handboek Natuurdoeltypen is echter niet(?) digitaal ontsloten. De vertaling is gebaseerd op de resultaten van het digitale rapport “Abiotische randvoorwaarden Natuurdoeltypen” uit 2000 van Wamelink en Runhaar. Aanbevelenswaard is om in ieder geval in de gebiedendatabase bij de beschrijving van de habitattypen de vertaallijst naar natuurdoeltypen op te nemen. Verkend zou moeten worden in hoeverre (geaggregeerde) informatie over de ecologische randvoorwaarden in de profielen uitgewerkt/opgenomen kan worden. N.B. Het KIWA heeft in 2007 opdracht van LNV om de ecologische vereisten per habitatype te kwantificeren op landschapsschaal en gebiedsniveau. Van te voren zou bepaald moeten worden hoe deze gegevens kunnen landen in het Kennissysteem Natura 2000.</p>

<p>Kennis: Resultaten nul-meting Habitatrictlijn</p>
<p>Onderdeel: Habitattypen-ingang</p>
<p>Toelichting: 6-jaarlijks dient aan de EU gerapporteerd te worden over met name beheersmaatregelen en de effecten hiervan op de staat van instandhouding van habitattypen. De staat van instandhouding wordt afgemeten aan vier aspecten: - de verspreiding van het habitatype binnen het areaal van de gunstige referentie - de oppervlakte van het habitatype, gerelateerd aan de gunstige referentie - structuur en functie van het habitatype, inclusief typische soorten - het toekomstperspectief van het habitatype. In 2007 vindt een nulmeting van de staat van instandhouding plaats, waaraan in komende rapportages de effecten van maatregelen kunnen worden afgemeten.</p>
<p>Behoeftte provincies: Interviews: behoefte aan informatie over nul-situatie gebieden en kennis over dynamiek en trends habitattypen is aantal keren genoemd. Tijdens workshop werden specifiek informatie over structuur en functie en trends in voorkomen habitatype genoemd. Informatie over dynamiek en trend is nodig om veerkracht van gebied aan te kunnen geven; wat zijn kritische grenzen van verstoring?</p>
<p>Aanbod: Het aanbod is (vooralsnog) alleen beschikbaar op landelijk niveau: In de <u>IT-tool</u> zitten de concept-resultaten vanuit experts. De definitieve resultaten komen uiteindelijk in de <u>rapportage</u>? De <u>profielen</u> bevatten een beoordeling van de landelijke staat van instandhouding, inclusief een beschrijving en kaartbeeld 10x10 kilometerhok van de verspreiding.</p>
<p>Opmerking/advies: De resultaten van de nul-meting zijn vooralsnog niet publiekelijk ontsloten. Inzicht in de landelijke staat van instandhouding (en dus ook de beoordeling van de vier aspecten) is gewenst door de provincies. Maar bij voorkeur heeft men deze informatie beschikbaar op gebiedsniveau. De informatie in de profielen en de resultaten uit de nulmeting moeten afgestemd worden. Een vertaling van landelijk naar gebiedsniveau is gewenst, en wordt onderzocht binnen programma WOT-IN. Het op te stellen monitoringsprogramma in kader van beheerplannen zou in toekomst kennis kunnen leveren voor staat van instandhouding gebiedsniveau</p>

4.2.4 Soorten-ingang

Op generiek, landelijk niveau is er behoefte aan informatie over de 35-HR soorten en 96 VR-soorten waarvoor Natura 2000-gebieden zijn geselecteerd. Bij deze generieke soortinformatie gaat om statische en dynamische gegevens.

Onder de statische informatie valt bijvoorbeeld een algemene beschrijving van de soort, vooral informatie over (trends in) voorkomen en populatiedynamiek. Ook de ecologische randvoorwaarden en bijvoorbeeld mogelijkheden voor compensatie en mitigatie vallen hieronder. Dergelijke kennis kan onder invloed van nieuwe wetenschappelijke inzichten veranderen, maar noemen wij hier dus in principe statisch.

Op landelijk niveau is ook behoefte aan dynamische informatie. Het betreft de resultaten van de nulmeting Habitatrichtlijn en daaruit afgeleid de bijdrage van gebieden aan de landelijke staat van instandhouding. Hier is dus ook een duidelijke link met informatie voor de gebiedeningang.

<p>Kennis: Algemene beschrijving soorten</p>
<p>Onderdeel: Soorten ingang</p>
<p>Toelichting: Een algemene beschrijving/kenschets van de 35 HR soorten en alle VR soorten inclusief een lijst van kwalificerende gebieden en de bijdrage per gebied aan de landelijke staat van instandhouding (n.b. deze bijdrage kan wisselen, linken naar dynamische info s.v.i.).</p>
<p>Behoeftte provincies: Tijdens interviews en workshop genoemd in die zin dat men informatie uit de profielen beschikbaar wilde hebben, waar dit onderdeel vanuit maakt.</p>
<p>Aanbod: De <u>soortendatabase</u> geeft informatie over alle beschermde soorten waaronder dus HR- en VR-soorten. Per soort is de informatie verdeeld over drie tabbladen waaronder 'ecologie' met hierbij informatie over voorkomen en beschrijving van de soort. De <u>profielen</u> geven ook een kenschets van de soort; hier is ook te vinden voor welke gebieden de soort kwalificerend is en wat de bijdrage is per gebied.</p>
<p>Opmerking/advies: De informatie uit de profielen moet zo snel mogelijk worden opgenomen in de soortendatabase. De profiel-informatie staat sinds begin 2007 op internet, maar is zeer lastig te vinden. Ook kwaliteit gegevens en hun bronnen aangeven.</p>

<p>Kennis: Ecologische randvoorwaarden en kritische grenzen soorten</p>
<p>Onderdeel: Soorten-ingang</p>
<p>Toelichting: Het voorkomen van een soort wordt bepaald door de geschiktheid van het landschap als leefgebied. Deze geschiktheid komt mede voort uit de soortspecifieke ruimtelijke en abiotische randvoorwaarden. Het beschrijven hiervan kan plaatsvinden in de vorm van optimale eisen c.q. het aangeven van kritische grenzen. Zo kunnen worden tevens de sleutelprocessen voor duurzaam voorkomen beschreven.</p>
<p>Behoeft provincies: Deze kennisbehoefte is vaak genoemd tijdens de interviews. Met behulp van deze informatie kan het bevoegd gezag namelijk beter beoordelen of de effectstudie/vergunningaanvraag voldoende is en er rekening wordt gehouden met de noodzakelijke (a)biotische en ruimtelijke randvoorwaarden voor duurzaamheid. In de workshop is dit onderdeel een enkele maal genoemd als kennishiaat en belandde het in de top-3 van prioriteiten.</p>
<p>Aanbod: De <u>soortendatabase</u> geeft een algemene ecologische beschrijving, zonder normenwaarden voor abiotiek en ruimtelijke randvoorwaarden. Wel is hier informatie te vinden over mitigatie. De <u>effectindicator</u> heeft per soort abiotische en ruimtelijke randvoorwaarden opgesteld. Bij de herziening van de website van LNV – de soortendatabase – zijn deze gegevens echter niet meer ontsloten? Het <u>Handboek Natuurdoeltypen</u> geeft voor alle doelsoorten, waaronder veel HR/VR-soorten, informatie over abiotische vereisten.</p>
<p>Opmerking/advies: Hoewel er divers aanbod is, is dit aanbod onvolledig en/of niet digitaal beschikbaar. Bovendien kunnen auteurs in dit specifieke geval vaststellen dat er meer informatie beschikbaar is dan ontsloten. Bij Alterra zijn databases in beheer op grond waarvan het rijksnatuurbeleid wordt vastgesteld en geëvalueerd. Deze gegevens zouden ook voor uitvoering en beheer beschikbaar moeten komen voor bevoegde gezagen, initiatiefnemers e.d. Geadviseerd wordt de bestaande informatie te bundelen en eenduidig te ontsluiten en aan te vullen met beschikbare wetenschappelijke kennis.</p>

<p>Kennis: Resultaten nul-meting Habitatrichtlijn</p>
<p>Onderdeel: Soorten-ingang</p>
<p>Toelichting: 6-jaarlijks dient aan de EU gerapporteerd te worden over met name beheersmaatregelen en de effecten hiervan op de staat van instandhouding van soorten. De staat van instandhouding wordt afgemeten aan vier aspecten: - de verspreiding van de soort binnen het areaal van de gunstige referentie - de populatiegrootte en dynamiek van de soort, gerelateerd aan de gunstige referentie - het leefgebied van de soort en de kwaliteit hiervan - het toekomstperspectief van de soort. In 2007 vindt een nulmeting van de staat van instandhouding plaats, waaraan in komende rapportages de effecten van maatregelen kunnen worden afgemeten.</p>
<p>Behoeft provincies: Vooral aan de aspecten landelijke verspreiding (kaartbeelden) en populatiedynamiek en de trends in deze twee aspecten is behoefte.</p>
<p>Aanbod: Het aanbod is (vooralsnog) alleen beschikbaar op landelijk niveau: In de <u>IT-tool</u> zitten de concept-resultaten vanuit experts. De definitieve resultaten komen uiteindelijk in de <u>rapportage</u>? De <u>profielen</u> bevatten een beoordeling van de landelijke staat van instandhouding, inclusief een beschrijving en kaartbeeld 10x10 kilometerhok van de verspreiding van de soort.</p>
<p>Opmerking/advies: De resultaten van de nul-meting zijn vooralsnog niet publiekelijk ontsloten. Inzicht in de landelijke staat van instandhouding (en dus ook de beoordeling van de vier aspecten) is gewenst door de provincies. Maar bij voorkeur heeft men deze informatie beschikbaar op gebiedsniveau. De informatie in de profielen en de resultaten uit de nulmeting moeten afgestemd worden. Een vertaling van landelijk naar gebiedsniveau is gewenst, en wordt onderzocht binnen programma WOT-IN. Het op te stellen monitoringsprogramma in kader van beheerplannen zou in toekomst kennis kunnen leveren voor staat van instandhouding op gebiedsniveau</p>

5 Structuur en functie van het Kennissysteem

Dit hoofdstuk bevat het tweede deel van de rapportage met conclusies en aanbevelingen over de (gewenste) structuur en functie van het kennissysteem. Eerst wordt ingegaan op kenmerken van het systeem zelf (4.1), vervolgens wordt aandacht besteed aan zaken die van belang zijn voor het systeem (zowel voor inhoud als structuur) en die afkomstig zijn uit de omgeving waarbinnen het systeem moet functioneren (4.2). Hierbij wordt ook gewezen op andere functies die het systeem zou kunnen vervullen dan (passief) aanbieden van kennis en informatie (4.3).

5.1 Structuur van het kennissysteem

De **plaats van het kennissysteem** is afhankelijk van wie er gebruik van gaan maken. De vergunningverleners en opstellers van beheerplannen vormen een belangrijke gebruikersgroep. Naast de provincies behoren hier ook drie ministeries bij (V&W/RWS, LNV en Defensie) en enkele terreinbeherende organisaties. Reeds eerder is vermeld dat er voor het opstellen van beheerplannen een (tijdelijk) Steunpunt komt bij de Directie Kennis van LNV.

Daarnaast zijn er nog een aantal andere projecten op het vlak van de kennisontsluiting en informatievoorziening lopende of worden nog opgestart. Deels komen ze voort uit ander beleid zoals de Kaderrichtlijn Water.

Advies:

- Er gebeurt veel op het vlak van kennis ontsluiten en aanbieden. Coördineer de initiatieven binnen LNV, stem af met initiatieven buiten LNV en voer waar mogelijk regie op de procesgang.
- Geef het kennissysteem een centrale plaats (bv. uitbreiden LNV- website, Natuurloket).
- Verken samenwerking met andere sites of projecten en de gemeenschappelijke achterliggende bronhouders en brondata en zorg minimaal voor doorverwijzingen (bv. site Natuurkwaliteit, programma Ontsnippering van RWS).
- Sluit aan bij vergelijkbare ontsluitingstrajecten als gevolg van ander beleid zoals de Kaderrichtlijn Water.

De **toegankelijkheid en betrouwbaarheid** van het kennissysteem zijn uitermate belangrijk.

Advies:

- Bij een keuze voor het uitbreiden van de LNV website moet expliciet aandacht worden besteed aan de toegankelijkheid van het kennissysteem. Een duidelijk herkenbaar maar zo weinig mogelijk aantal centrale ingangspoorten is nodig (zie de vier categorieën in deze rapportage). Minimaal is een voor verschillende gebruikers werkbare zoekfunctie noodzakelijk

- Gebruik bij het uitbreiden van de LNV website de gebiedsbeschrijving om inhoud te geven aan enkele belangrijke ecologische begrippen (zie hoofdstuk 2 en Bijlage 3).
- Het kennissysteem zal informatie bevatten die veel en weinig verandert in de tijd (statische gebiedsgrenzen en dynamische trends van soorten). Vooral de dynamische informatie stelt eisen aan het beheer van het systeem (updaten). Naast bewaking van geldigheidstermijnen voor de aanwezige gegevens in het systeem (kwaliteitsbewaking) kan status worden gegeven aan data door het vermelden van versies.
- Maak duidelijke afspraken over kwaliteit, houdbaarheid en autorisatie van informatie en gegevens met bronhouders.
- Houd rekening met verschillende typen gebruikers. Biedt verschillende ingangen aan eventueel via gradaties in toegang.
- Ga na welke informatie vrij toegankelijk zou kunnen zijn voor welke groepen de structuur van het kennissysteem zal onderhoudsgevoelig zijn. Inventariseer nu al hoe en door wie onderhoud en beheer wenselijk is en welke kosten (marges) hierbij spelen.

5.2 De omgeving van het systeem

Uit de analyse van vraag en aanbod en ondersteund door resultaten van de workshop blijkt de er veel bronnen/websites zijn waarop relevante kennis en informatie wordt aangeboden. Door het ontbreken van enige regie ontstaat zelfs de indruk dat sprake is van wildgroei. Hoewel een ruim en divers aanbod positieve kanten heeft, het bevordert niet het ontstaan van een kennissysteem waaraan eisen gesteld kunnen worden omtrent openbaarheid (bekend en vindbaar), toegankelijkheid (beschikbaar en betaalbaar of zelfs gratis) en kwaliteit (actualiteit, geschikt schaalniveau, gerefereerd en geautoriseerd).

Naast de hoeveelheid en variatie in kennis die wordt aangeboden blijkt dat er grote overlap is in het aangeboden. Tevens blijkt dat het aanbod vooral afkomstig is van organisaties die sterk aan bescherming en beheer zijn gerelateerd. Het aanbod en de ontsluiting van kennis en informatie lijken daarmee vooral 'aanbod gestuurd' in plaats van 'vraag gericht'.

Daarnaast laten de veelheid, de overlap, de grote variatie, de kwaliteitsverschillen in het aanbod en de achtergrond van de aanbieders een situatie bestaan waarin er voor initiatiefnemers 'voor elck wat wils' is te vinden. Rapportages van verschillende kwaliteit vergezellen de vergunning aanvragen en stellen hoge eisen aan het beoordelingsvermogen van ambtenaren en aan de 'onderbouwing en juridische houdbaarheid' van afwijzingen.

In het proces van vergunning verlening wordt dan ook een groot verschil aangetroffen in hoe quick scans, passende beoordelingen met hun gegevens en andere rapportages worden beoordeeld. Het ontbreken van definities en het verschillend omgaan met juridisch belangrijke begrippen zoals significantie en

cumulatie versterken dit verschil (zie ook Backes et al. (2006) die aangeven dat het verschil tussen quick scans en echte Passende Beoordelingen niet duidelijk is).

De indruk bestaat dat zelfs gesproken zou kunnen worden van willekeur bij de vergunningverlening. Hierdoor wordt niet gebouwd aan een gemeenschappelijke kennisstructuur rond vergunningverlening die voor rechters inzichtelijk, betrouwbaar en toetsbaar is en die een zekere mate van rechtsgelijkheid verschaft aan initiatiefnemers. Een niet onbelangrijk gegeven als wordt gedacht aan een maatschappelijk draagvlak voor het gewenste (vergunningen)beleid.

Bovenstaande conclusie wordt gestaafd door opmerkingen in de workshop, die aangeven dat ecologische informatie, die wordt gebruikt bij de vergunningverlening, zowel intern (andere provinciale diensten) als extern niet altijd serieus wordt genomen en ter discussie wordt gesteld.

Enkele acties die een positieve bijdrage leveren aan het ontstaan van een gemeenschappelijke kennisstructuur, die helpen de genoemde situatie te slechten en die een verband hebben met het kennissysteem zijn genoemd in interviews en tijdens de workshop.

Advies:

- Stel richtlijnen op voor juridisch belangrijke begrippen (zoals significantie, cumulatie etc.) en geef die een plaats in het kennissysteem
- Stel richtlijnen op wat betreft minimale eisen waaraan rapportages moeten voldoen (te behandelen onderwerpen, inhoudsopgave, te raadplegen bronnen). De ontwikkeling van MER-rapporten laat een grote variatie zien naast een zekere (inhoudelijke) overeenkomst (eenheid in verscheidenheid).
- Ga na of een protocol kan worden ontwikkeld voor de procedure van de vergunning verlening (vergelijk procedure rond merrapportage). Het proces van vergunningverlening zou gecertificeerd kunnen worden, door uniforme werkprotocollen op te stellen. Maar uiteindelijk blijven het mensen die gegevens en informatie uit een kennissysteem o.i.d. gebruiken, al is deze machine nog zo goed gevuld. De persoonlijke argumentatie moet wel volledig en inzichtelijk zijn.
- Eenduidigheid in de beoordeling en rechtsongelijkheid worden vermeden als gewerkt zou kunnen worden met vuistregels en grenswaarden etc, al dan niet gehanteerd of uitgewerkt als normen (vergelijk ammoniak beleidskader).
- Werk bij de ontsluiting van kennis en informatie minder aanbod gericht en meer vraag gestuurd.

5.3 Andere mogelijke functies van het kennissysteem

Met name op de workshop zijn behoeftes genoemd om het kennissysteem anders te laten functioneren dan als passieve bron van kennis en informatie. Als behoeftes zijn bijvoorbeeld genoemd het actief kunnen delen van kennis en een meer actieve

ondersteuning in de vorm van een help desk functie. Deze behoeftes maken een interactieve vormgeving en structuur noodzakelijk.

Als **wensen** zijn genoemd:

- Uitwisselen van informatie over vergelijkbare activiteiten en effecten
- Directe hulp bij het vertalen van generieke (algemene ecologische of landelijke) informatie naar gebiedssituaties (help desk)
- Expertisedatabank (contactgegevens instituten en personen) van mensen die een help desk functie zouden kunnen vervullen (zoals aanwezig bij beheerorganisaties, PGO's en lokale deskundigen)
- Chat-forum

De wensen hangen met twee ontwikkelingen samen. De eerste is dat een trend bestaat binnen organisaties om mensen periodiek andere functies te laten vervullen. Dit leidt tot de algemene klacht "dat het collectieve geheugen verdwijnt van de (vergunningverlenende of beherende) organisatie erodeert of zelfs verloren gaat". Een tweede ontwikkeling is dat actoren beseffen dat ze vooral kennis en informatie uit een eigen (soms sterk gesloten) netwerk van mensen halen maar wel open staan en de behoefte hebben deze kennis te delen en te verifiëren (second opinion).

Het project had niet als doel te adviseren over andere mogelijke functies van het kennissysteem. Aan de vraag of op de uitgesproken behoeftes (en de mate waarin) zou moeten worden ingegaan is daarom verder geen aandacht besteed.

Een databank van experts lijkt realiseerbaar maar zal zeker discussie oproepen over de kwaliteit(bewaking) van zo'n databank.

Bijlage 1 Aanleiding en omgeving van het project

Al lang wordt gesteld dat verleners van vergunningen en straks opstellers van beheerplannen geen of onvoldoende informatie hebben tot de voor hen noodzakelijke ecologische informatie over Natura 2000-gebieden inclusief de kwalificerende soorten en habitattypen (IBO-rapportage; rapport NOVIO consult).

Welke ontwikkelingen hebben al plaatsgevonden?

LNV heeft zelf een project “communicatieplan natuurwetgeving” gestart. Eén van de doelen is het verbeteren van de informatievoorziening over natuurwetgeving. Concrete producten van dit project gericht op het voorzien in ecologische kennis zijn:

- Het opzetten van site Hulpmiddelen natuurwetgeving met daaronder de Natura 2000-site met:
 - informatie over soorten
 - informatie over habitattypen
 - informatie over gebieden
 - een effectenindicator Natura 2000
 - een soortendatabase
 - een gebiedendatabase

N.B. Recent is de hele site van LNV vernieuwd, waaronder ook het onderdeel Natuur. Centraal daarbinnen staat de soortendatabase en de gebiedendatabase.

Informatievoorziening tav gegevens over natuur wordt in het beleid van LNV veelal verengd tot verspreidingsgegevens van soorten, zie kamercorrespondentie 25-1-2006: “Kennis over natuurwaarden bij betrokkenen is nodig om de gevolgen van de regelgeving te kunnen inschatten. De afgelopen jaren is met behulp van de middelen bij het Amendement Van den Ham het onderzoek naar de verspreiding van soorten geïntensiveerd. Dit heeft echter nog niet in voldoende mate geleid tot verbetering van de informatievoorziening naar gebruikers van de gegevens over natuur. Mijn conclusie is dat ik het proces van de verzameling en verspreiding van natuurgegevens strakker moet aansturen, met participatie van alle betrokken partijen. Ik ben daarom op advies van de Taskforce Impuls Soortenbeleid een project gestart om in overleg met betrokken ministeries en marktpartijen een Gegevensautoriteit Natuur op te richten.”

Daarnaast lopen er diverse andere projecten en initiatieven. De hieronder beschreven stand van zaken dateert van najaar 2006!

Project Steunpunt Beheerplannen stand van zaken:

Dit project moet nog vorm krijgen. Het initiatief komt voort uit de wens om het opstellen van Beheerplannen Natura 2000-gebieden zo soepel mogelijk te laten verlopen. Het Steunpunt biedt hierbij ondersteuning en zal fungeren als helpdesk voor ecologische, methodologische en juridische vragen. Op dit moment werkt men aan een bedrijfsplan Steunpunt Natura 2000. Contactpersonen zijn Laura de Pundert (LNV-DN) en Mariken Fellingner (LNV-DK).

- Gegevens van ons project zijn toeleveren cq. van belang voor steunpunt. Omgekeerd kan steunpunt mogelijk verduidelijken welke gegevens benodigd zijn, immers opstellers beheerplannen betreft 1 van de 2 doelgroepen uit ons project.

Project Gegevens Autoriteit stand van zaken:

De Gegevensautoriteit Natuur (GA) is momenteel in oprichting. De GA moet ervoor gaan zorgen dat er voldoende en juiste gegevens worden verzameld volgens door de GA goedgekeurde protocollen. Het aanbieden van dergelijk gegevens gebeurt via het Natuurloket. De GA is/wordt opdrachtgever van het Natuurloket. De relatie tussen GA en Natuurloket is vooralsnog onduidelijk. Ook is het nog onduidelijk op welk type gegevens de GA zich richt, maar de nadruk ligt op verspreidingsgegevens van soorten. Op dit moment werkt Jacob-Jan Bakker (LNV) aan het organisatieplan van het GA.

- Ons project kan aansluiten door de gegevens/informatie in het Kennissysteem te laten certificeren door de GA.

Projecten LNV stand van zaken:

In het kader van de aanwijzing van de Natura 2000-gebieden is LNV de laatste jaren druk geweest met het opstellen van het doelendocument, gebiedsdocumenten en profielen. Uiteindelijk hebben al deze documenten bijgedragen aan de ontwerp-aanwijzingsbesluiten. De ontwerp-aanwijzingsbesluiten van 111 gebieden worden begin 2007 ter inzage gelegd.

Het Natuurloket stand van zaken:

De taken van het Natuurloket zijn per 1 januari 2006 definitief overgedragen aan Alterra i.v.m. werkorganisatie en financiële reserve van het Natuurloket. In 2006 zal Alterra de gebruikelijke werkzaamheden van het Natuurloket uitvoeren als ook een bedrijfsplan opstellen voor de mogelijke uitbreiding van de functie van het Natuurloket. Dit conform de visie van de Gegevensautoriteit Natuur en de notitie 'Toekomstvisie op het Natuurloket' van Alterra. Ten overvloede: de missie van het Natuurloket is: *"het toegankelijk maken van informatie over de natuur in Nederland en hulp te bieden bij het toepassen van deze informatie in het kader van natuurwetgeving, ruimtelijke planvorming en beheer."* Op dit moment werkt Alterra (Kees de Zeeuw) aan het bedrijfsplan.

- Een reële optie lijkt vooralsnog om Kennissysteem Natura 2000 onder te brengen bij Natuurloket e.e.a. uiteraard afhankelijk van wensen uit vraag-analyse.

Wettelijke onderzoekstaak Informatievoorziening Natuur (WOT-IN) stand van zaken:

Het WOT-IN project loopt sinds 2004 en richt zich op ondersteuning van LNV-DK en DN bij rapportages over wettelijke verplichtingen, met name rapportages aan Brussel over HR en VR. Het WOT-IN inventariseert welke rapportages wettelijk verplicht zijn en stelt hier draaiboeken voor op. Men inventariseert ook welke gegevens nodig zijn voor de rapportages en gaat na of deze gegevens al verzameld worden. Tevens doet men voorstellen voor inwinnen van nieuwe gegevens en/of het bewerken van gegevens teneinde de rapportages goed te kunnen invullen. Op dit moment wordt het programma WOT-IN geleid door Alterra (Anne Schmidt).

Voor de HR-rapportage in 2007 voert WOT-IN ook de zgn. nul-meting uit. Daarvoor wordt op landelijk niveau informatie verzameld en verspreidingskaarten gemaakt van alle kwalificerende soorten en habitattypen.

Het Project Kennissysteem Natura 2000 kan profiteren van informatie over benodigde metadata over gegevensbronnen en kenmerken die verzameld zijn binnen WOT-IN.

Project Significante effecten stand van zaken:

Het project “Significante effecten” wordt verricht in opdracht van LNV. Het moet de beoordeling van mogelijke significante effecten structureren en daarmee beter reproduceerbaar en wellicht makkelijker toepasbaar maken. Daartoe wordt een operationele definitie van het begrip significante effecten ontwikkeld, inclusief toetsingsindicatoren en werkwijze. Uitgangspunt is een raamwerk om per geval vormen van onzekerheid in beeld te brengen en vervolgens aan te geven hoe je daarmee in de besluitvorming kan omgaan. Immers bij elke ingeep-effect-relatie is sprake van onzekerheid. Een standaard oplossing voor het bepalen van significante effecten is daarom niet mogelijk. Het is wel mogelijk om de typen onzekerheid te benoemen en te kiezen welke men mee laat wegen in de besluitvorming.

Het project onderscheid en beschrijft vijf vormen van onzekerheid:

- complexe interactie tussen natuurlijke fluctuatie en effect lokale activiteit
- variatie in doelen beschermd gebied
- externe werking, gerelateerd aan ecologische netwerken
- onzekerheden in dosis-effect relaties
- complexe interactie door factoren die niet beïnvloed worden door activiteit

Het Project Kennissysteem Natura 2000 zou kunnen afleiden welke ecologische kennis nodig is om a) passende beoordeling in te gaan en b) passende beoordeling zo goed mogelijk te doorlopen.

Conclusie huidige stand van zaken

Er lopen veel projecten van Alterra en LNV die gericht zijn op ecologische informatievoorziening voor Natura 2000-beleid en beheer. Elk project gebruikt zijn eigen bronnen en kennis, waardoor deze veelal versnipperd zijn of niet centraal ontsloten. Van deze centraal ontsloten bronnen (we bedoelen hiermee: op internet te vinden en voor iedereen toegankelijk) is de kwaliteit van de gegevens meestal niet te achterhalen.

Voor gebruikers (opstellers beheerplannen en vergunningverleners) is zo niet (altijd) duidelijkheid waar welke informatie kan worden gezocht en welke informatie überhaupt essentieel is. Dit laatste komt omdat er zowel op Europees als lidstaatniveau juridische richtlijnen ontbreken ten aanzien van vergunningverlening en beheerplannen. De vraag wat een goede gebiedsinventarisatie inhoudt, of wat een goede effectstudie of passende beoordeling is, kan daarom niet eenduidig **beantwoord** worden en alleen voor de rechter **verantwoord** worden.

Bijlage 2 Proces vergunningverlening en opstellen beheerplannen en taken bevoegd gezag

Hoe verloopt het proces van vergunningverlening?

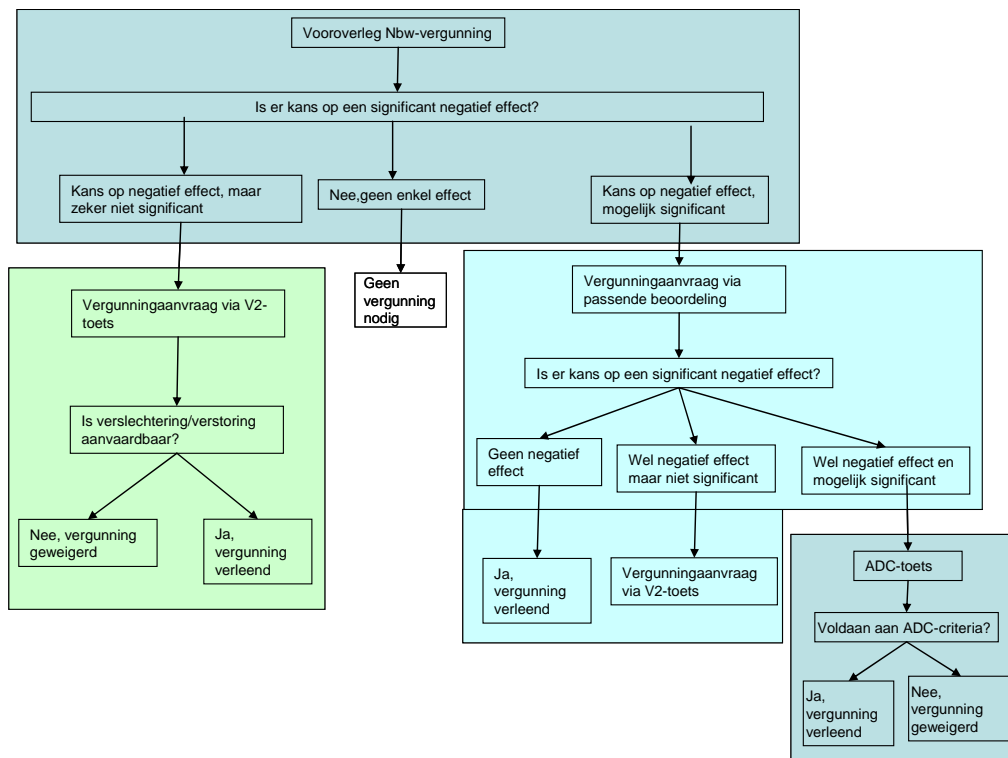
Onder het proces van vergunningverlening verstaan we het hele proces van vooroverleg tot het besluit over het wel of niet verlenen van een vergunning. Dit proces staat ook bekend als de habitattoets. Een habitattoets kent vier onderdelen:

- het vooroverleg of voortoets
- de verstorings- en verslechteringstoets
- de passende beoordeling
- de ADC-toets.

Uit het vooroverleg kan blijken dat de vergunningprocedure verder niet van toepassing is. Omdat bij dit besluit ook ecologische kennis over het Natura 2000-gebied, de ingreep en een effectbepaling nodig is, beschouwen wij dit onderdeel toch als behorend tot het hele proces van vergunningverlening. Als blijkt dat er wel een kans is op een (significant) negatief effect, heeft de initiatiefnemer een vergunning nodig. Een vergunning kan worden verkregen via een V2-toets, of via een passende beoordeling, al dan niet met een toets aan de ADC-criteria. Gemakshalve geven we hier bovengenoemd proces schematisch weer (figuur 5).

Hoe verloopt het proces bij opstellen beheerplannen?

Er zijn nog geen beheerplannen vastgesteld. Deze verplichting geldt immers pas na aanwijzing van de Natura 2000-gebieden. De aanwijzing van de eerste tranche wordt voorjaar 2007 voorzien. Binnen drie jaar moet voor deze gebieden een beheerplan worden opgesteld. Naar aanleiding van het schrijven van de Handreiking Beheerplannen zijn een aantal pilots beheerplannen uitgewerkt. De Handreiking zelf geeft een toelichting op inhoud en proces bij het opstellen.



Figuur 5. Schematische weergave Habitattoets, bestaand uit vooroverleg, V2-toets, passende beoordeling, toepassen ADC-criteria.

Welke taken heeft het bevoegd gezag bij vergunningverlening?

De Nbw wijst in beginsel Gedeputeerde Staten aan als het bevoegd gezag dat vergunningen Nbw verleent. Conform het voorzorgbeginsel verleent het bevoegd gezag in beginsel alleen een vergunning als het uit de passende beoordeling de zekerheid heeft verkregen dat de activiteit de natuurlijke kenmerken van het gebied niet aantast. Deze zekerheid bestaat wanneer er wetenschappelijk gezien redelijkerwijs geen twijfel is over de afwezigheid van schadelijke gevolgen. De bewijslast voor de afwezigheid van een nadelig gevolg ligt bij de initiatiefnemer.

Als schadelijke gevolgen niet kunnen worden uitgesloten, kan een vergunning toch worden verleend door vervolgens te toetsen aan de ADC-criteria. De taak van het bevoegd gezag is dan of de juiste alternatieven zijn onderzocht en of aan de juiste criteria is getoetst. Tevens moet het bevoegd gezag bepalen of de dwingende redenen zwaarder wegen dan de instandhoudingsdoelstellingen voor het gebied dat de gevolgen van het initiatief zal ondervinden.

De vergunningverlener behoort alle kennis uit diverse bronnen te verzamelen die nodig is om een besluit te nemen. Maar bij een gebrekkige gegevensverstrekking van de kant van de initiatiefnemer, is hij niet verplicht om zelf alle gegevens boven tafel te krijgen. Op hem rust dus niet de plicht zelf ter plekke feiten te gaan vaststellen, omdat er niet voldoende gegevens zijn verstrekt. Hij kan wel verzoeken deze omissie te herstellen. Indien nodig verzoekt de vergunningverlener om aanvullende informatie (dit kan op grond van artikel 4:5 van de Awb). Bij gebreke daarvan kan de aanvraag buiten behandeling worden gelaten. Immers, men moet toetsen of alle benodigde informatie aanwezig is en of de gepresenteerde gegevens de conclusie kunnen dragen

De plicht voor de vergunningverlener om alle relevante kennis uit diverse bronnen te verzamelen, houdt ook in dat de vergunningverlener zorg draagt voor afstemming over het te nemen besluit en eventueel aan een vergunning te verbinden randvoorwaarden en beperkingen met de beheerder van het gebied waar de activiteiten plaatsvinden dan wel een mogelijk effect veroorzaken.

Conclusie:

Voortoets en passende beoordeling zijn vormvrij. Er bestaat dus geen officiële lijst met informatie die benodigd is voor een Habitattoets. Dat maakt het ook zo lastig om vast te stellen welke ecologische informatie wel en niet gebruikt mag/kan/moet worden!

Welke taken heeft het bevoegd gezag bij opstellen beheerplannen?

De rol van het bevoegd gezag is vastgelegd in art. 19a Nbw en wordt toegelicht in de Handreiking Beheerplannen. Het bevoegd gezag stelt een beheerplan vast en is verantwoordelijk voor het opstellen daarvan. Het daadwerkelijk opstellen kan echter uitbesteed worden aan een ander bestuursorgaan of zelfs aan een particuliere organisatie of expertbureau. Het bevoegd gezag bepaalt wie het beheerplan **opstelt**. **Vaststelling** door het bevoegd gezag kan alleen na overleg met de eigenaar, gebruiker en andere belanghebbenden.

Bijlage 3 Ecologische kennisvraag bij verlenen vergunningen en opstellen beheerplannen

We zijn bij het achterhalen van de ecologische kennisvraag van diverse ingangen uitgegaan: wet, jurisprudentie, bestuurspraktijk en onderzoek
In totaal zijn in deze bijlage de volgende bronnen onderzocht:

- Natuurbeschermingswet
- Kokkelvisserij-arrest
- Habitatrichtlijn
- Handreiking Natuurbeschermingswet van LNV
- Checklist Natuurbeschermingswet van LNV
- Handreiking Beheerplannen van LNV
- BO-onderzoeksproject Significante Effecten

Natuurbeschermingswet

In de Natuurbeschermingswet worden een aantal termen genoemd, die gericht zijn op (het beoordelen van) de ecologische toestand van een Natura 2000-gebied.

Artikel 19d Natuurbeschermingswet (Nbw) regelt het verlenen van vergunningen.

“Lid 1: Het is verboden zonder vergunning ... projecten of andere handelingen te realiseren onderscheidenlijk te verrichten die gelet op de instandhoudingsdoelstelling de kwaliteit van de natuurlijke habitats en de habitats van soorten in een gebied ... kunnen verslechteren of een verstorend effect kunnen hebben op de soorten waarvoor het gebied is aangewezen. Zodanige projecten of andere handelingen zijn in ieder geval projecten of handelingen die de natuurlijke kenmerken van het desbetreffende gebied kunnen aantasten.”

Artikel 19f Nbw gaat in op de eisen die aan een initiatiefnemer worden gesteld bij het aanvragen van een vergunning en de wijze waarop het bevoegde gezag een besluit ten aanzien van een vergunning moet nemen.

“Lid 1: Voor nieuwe projecten of andere handelingen waarover gedeputeerde staten een besluiten op een aanvraag voor een vergunning ... nemen ... die afzonderlijk of in combinatie met andere projecten of handelingen significante gevolgen kunnen hebben voor het desbetreffende gebied, maakt de initiatiefnemer alvorens gedeputeerde staten een besluit nemen, een passende beoordeling van de gevolgen voor het gebied.”

De wet geeft in artikel 10a lid 2 Nbw de volgende uitleg bij het begrip “instandhoudingsdoelstelling”:

*“Tot de instandhoudingsdoelstelling behoren in ieder geval:
de doelstellingen ten aanzien van de instandhouding van de leefgebieden, voor zover vereist ingevolge richtlijn (EEG) nr. 79/409 of
de doelstellingen ten aanzien van de instandhouding van de natuurlijke habitats of populaties in het wild levende dier- en plantensoorten voor zover vereist ingevolge richtlijn (EEG) nr. 92/43.”*

Samenvattend gaat het om de volgende termen in de Nbw:

- instandhoudingsdoelstelling gebied
- kwaliteit natuurlijke habitats en habitats van soorten
- verslechterende en versturende effecten
- natuurlijke kenmerken gebied
- significante gevolgen

Centraal staan de instandhoudingsdoelstelling en de significante gevolgen. Opmerkelijk is het ontbreken van het begrip 'staat van instandhouding' uit de Habitatrichtlijn. Wat betreft instandhoudingsdoelstelling geeft de Nbw aan dat deze doelstelling moet worden opgenomen in een beheerplan, inclusief de maatregelen die hiervoor genomen moeten worden:

Artikel 19a Nbw beschrijft het doel en de rechtsgevolgen van beheerplannen:

“Lid 1. GS stellen ... een beheerplan vast waarin met inachtneming van de instandhoudingsdoelstelling wordt beschreven welke instandhoudingsmaatregelen getroffen dienen te worden en op welke wijze.”

Een volgend artikel gaat in op de inhoud van het beheerplan:

*“Lid 3. Tot de inhoud van een beheerplan behoren ten minste:
een beschrijving van de beoogde resultaten met het oog op het behoud of herstel van natuurlijke habitats en populaties van wilde dier- en plantensoorten in een gunstige staat van instandhouding in het aangewezen gebied mede in samenhang met het bestaande gebruik in dat gebied;
een overzicht op hoofdlijnen van de in de door het plan bestreken periode noodzakelijke maatregelen met het oog op de onder a bedoelde resultaten.”*

Samenvattend is hierbij informatie nodig over:

- beschrijving van de natuurlijke habitats en populaties van wilde dier- en plantensoorten;
- de huidige staat van instandhouding van deze natuurlijke habitats en populaties van wilde dier- en plantensoorten;
- de maatregelen nodig voor behoud of herstel van de staat van instandhouding
- het bestaande gebruik in het gebied.

Kokkelvisserij-arrest

Wat betreft significante gevolgen is in de uitspraak van het Europese Hof van Justitie inzake het Kokkelvisserij-arrest vastgesteld dat er sprake is van significante gevolgen 'als een plan of project de instandhoudingsdoelstelling van een gebied in gevaar dreigt te brengen'.

Belangrijk zijn ook de uitspraken van het Europees Hof van Justitie inzake de kokkelvisserij (HvJEG 7 september 2004). In dit arrest wordt vastgelegd:

- Wat significante gevolgen zijn:

“Een plan of project dat niet direct verband houdt met of nodig is voor het beheer van een gebied, moet worden beschouwd als een plan of project dat significante gevolgen kan hebben voor het gebied, wanneer het de instandhoudingsdoelstelling daarvan in gevaar dreigt te brengen. Dit moet met name

worden beoordeeld in het licht van de specifieke milieukenmerken en omstandigheden van het gebied waarop het plan of project betrekking heeft.” Uitspraak 49.

- Welke eisen er aan een passende beoordeling worden gesteld:

“Een dergelijke (passende) beoordeling houdt dus in dat, op basis van de beste wetenschappelijke kennis ter zake, alle aspecten van het plan of het project die op zichzelf of in combinatie met andere plannen of projecten deze doelstellingen in gevaar kunnen brengen, moeten worden geïnventariseerd. ... deze doelstellingen (kunnen) met name worden vastgesteld aan de hand van het belang van het gebied voor het in een gunstige staat van instandhouding behouden of herstellen van een type natuurlijk habitat ... of soort... alsmede voor de coherentie van Natura 2000 en gelet op de voor het gebied bestaande dreiging van achteruitgang en vernietiging.” Uitspraak 54.

- Wanneer het bevoegde gezag vergunning kan verlenen:

“(De conclusie is dus) dat voor het plan of project slechts toestemming kan worden verleend indien de bevoegde nationale autoriteiten de zekerheid hebben verkregen dat het geen schadelijke gevolgen heeft voor de natuurlijke kenmerken van het betrokken gebied. Wanneer er onzekerheid bestaat of deze schadelijke gevolgen zullen uitblijven, zal de bevoegde autoriteit dus toestemming voor het betrokken plan of project moeten weigeren.” Uitspraak 56 en 57.

Wanneer er zekerheid is dat een activiteit géén schadelijke gevolgen heeft voor de natuurlijke kenmerken van het gebied:

“Dit is het geval wanneer er wetenschappelijk gezien redelijkerwijs geen twijfel bestaat dat er geen schadelijke gevolgen zijn.” Uitspraak 59.

Samenvattend noemt dit arrest ook weer een aantal termen die gericht zijn op (het beoordelen van) de ecologische toestand van een Natura 2000-gebied:

- specifieke milieukenmerken en omstandigheden van het gebied
- belang van het gebied om gsi soorten en habitattypen te behouden of herstellen
- belang van het gebied voor coherentie Natura 2000-netwerk
- bestaande dreiging van achteruitgang en vernietiging van het gebied.

Hiermee is de vraag wat een definitie is van het begrip ‘significante gevolgen’ verlegt naar de omschrijving van het begrip instandhoudingsdoelstelling. De instandhoudingsdoelstelling omschrijft de doelen die gesteld worden om de kwalificerende soorten en/of habitattypen van het Natura 2000-gebied te behouden of te herstellen. Echter, op landelijk niveau moet voor alle Natura 2000 soorten en habitattypen de staat van instandhouding gunstig zijn of worden. Op gebiedsniveau kan bij een ongunstige staat van instandhouding de doelstelling desalniettemin op alleen behoud huidige situatie gericht zijn.

Habitatrichtlijn

De Habitatrichtlijn omschrijft de wijze waarop de staat van instandhouding van soorten en habitattypen wordt vastgesteld:

De Habitatrichtlijn beschrijft de instandhouding van natuurlijke habitats en van leefgebieden van populaties in artikel 1 HR:

“De staat van instandhouding van een natuurlijke habitat wordt als gunstig beschouwd wanneer: het natuurlijke verspreidingsgebied van de habitat en de oppervlakte van die habitat binnen dat gebied stabiel zijn of toenemen, en

de voor behoud op lange termijn nodige specifieke structuur en functies bestaan en in de afzienbare toekomst vermoedelijk zullen blijven bestaan, en de staat van instandhouding van de voor die habitat typische soorten gunstig is (als bedoeld in letter i:)?

De staat van instandhouding van een soort wordt als gunstig beschouwd wanneer: uit populatiedynamische gegevens blijkt dat de betrokken soorten nog steeds een levensvatbare component is van de natuurlijke habitat waarin hij voorkomt, en dat vermoedelijk op lange termijn zal blijven, en het natuurlijke verspreidingsgebied van die soort niet kleiner wordt of binnen afzienbare tijd lijkt te zullen worden, en er een voldoende grote habitat bestaat en waarschijnlijk zal blijven bestaan om de populaties van die soort op lange termijn in stand te houden.” De Habitatrictlijn beschrijft de instandhouding van natuurlijke habitats en van leefgebieden van populaties in artikel 1 HR: “De staat van instandhouding van een natuurlijke habitat wordt als gunstig beschouwd wanneer: het natuurlijke verspreidingsgebied van de habitat en de oppervlakte van die habitat binnen dat gebied stabiel zijn of toenemen, en de voor behoud op lange termijn nodige specifieke structuur en functies bestaan en in de afzienbare toekomst vermoedelijk zullen blijven bestaan, en de staat van instandhouding van de voor die habitat typische soorten gunstig is (als bedoeld in letter i:)?

De staat van instandhouding van een soort wordt als gunstig beschouwd wanneer: uit populatiedynamische gegevens blijkt dat de betrokken soorten nog steeds een levensvatbare component is van de natuurlijke habitat waarin hij voorkomt, en dat vermoedelijk op lange termijn zal blijven, en het natuurlijke verspreidingsgebied van die soort niet kleiner wordt of binnen afzienbare tijd lijkt te zullen worden, en er een voldoende grote habitat bestaat en waarschijnlijk zal blijven bestaan om de populaties van die soort op lange termijn in stand te houden.”

Samenvattend staan de volgende termen centraal:

- natuurlijk verspreidingsgebied habitat en trend
- oppervlakte habitat en trend
- specifieke structuur en functies habitat en trend
- staat van instandhouding typische soorten habitat
- populatiedynamische gegevens soort en trend
- natuurlijk verspreidingsgebied soort en trend
- oppervlakte habitat soort en trend

Handreiking Natuurbeschermingswet

De Handreiking Nbw geeft een toelichting op de begrippen verslechtering en verstoring uit de Nbw. Er is sprake van verslechtering van de kwaliteit van natuurlijke habitats als de oppervlakte afneemt, of wanneer het met de specifieke structuur en functies die voor de instandhouding van de habitat op lange termijn noodzakelijk zijn, dan wel met de staat van instandhouding met de met deze habitat

geassocieerde typische soorten, in dalende lijn gaat in vergelijking tot de instandhoudingsdoelstellingen.

Verstoring van een soort treedt op wanneer uit populatiedynamische gegevens blijkt dat de soort het gevaar loopt niet langer een levensvatbare component van de natuurlijke habitat te zullen blijven.

Hieruit is de volgende ecologische kennisbehoefte af te leiden:

- Oppervlakte en kwaliteit natuurlijke habitats
- Specifieke structuur en functie habitats
- Typische soorten habitats
- Trend van oppervlakte, kwaliteit, structuur en functie en staat van instandhouding typische soorten
- Populatie dynamische gegevens soorten
- Natuurlijke habitat soort
- Trend van populatiedynamiek en natuurlijke habitat soort

Deze onderdelen komen goeddeels overeen met de aspecten die de Europese Commissie heeft opgesteld om de staat van instandhouding te bepalen:

Soorten:

Verspreiding: areaal stabiel of toenemend én niet kleiner dan de gunstige referentie

Populatie: populatie groter dan of gelijk aan de gunstige referentie én voortplanting, sterfte en leeftijdsopbouw niet slechter dan normaal

Leefgebied: leefgebied is voldoende groot (en stabiel of toenemend) én de kwaliteit is geschikt voor het op lange termijn voortbestaan van de soort

Toekomstperspectief: de belangrijkste bedreigingen zijn niet wezenlijk. De soort zal op lange termijn levensvatbaar zijn.

Habitattypen:

Verspreiding: areaal stabiel of toenemend én niet kleiner dan de gunstige referentie

Oppervlakte: oppervlakte stabiel of toenemend én niet kleiner dan de gunstige referentie én geen wezenlijke verandering in het verspreidingspatroon binnen het areaal

Structuur en functie: structuur en functie (inclusief typische soorten) in goede staat en geen wezenlijke verslechtering

Toekomstperspectief: de vooruitzichten zijn uitstekend of goed. De belangrijkste bedreigingen zijn niet wezenlijk; het habitatype zal op lange termijn levensvatbaar zijn.

Nieuw in deze beschrijving is het aspect 'gunstige referentie'. De vaststelling van het niveau of norm van de gunstige referentie is allesbepalend voor het eindoordeel ten aanzien van de staat van instandhouding van een soort of een habitatype.

N.B. de gunstige referentie (favourable reference values) voor soorten en habitattypen worden in Nederland voorjaar 2007 vastgesteld.

Checklist Natuurbeschermingswet

De Checklist Nbw gaat uit van de volgende (ecologische) kennisbehoeften bij vergunningverlening:

- gebiedsbeschrijving:
- ecologische analyse: overzicht aanwezige natuurwaarden, inclusief kwaliteit, oppervlak/aantallen, verspreiding, kritische waarden en betekenis gebied.
- effectinventarisatie: analyse versturende factoren
- effectstudie: koppeling versturende factoren aan natuurwaarden ecologische analyse
- effectbeoordeling: koppelen effectstudie aan instandhoudingsdoelstelling gebied
- mitigatiemaatregelen: vermijden en verminderen effecten bij bron en op gebied/soort/habitat.
- alternatievenonderzoek: t.a.v. oplossingen, lokaties en uitvoering in licht natuurwaarden
- compensatie: in oppervlakte en kwaliteit.

Handreiking Beheerplannen

In de Handreiking Beheerplannen staat een programma van eisen voor de inhoud van Beheerplannen Natura 2000. Een plan bevat in ieder geval een beschrijving van: de natuurwaarden, inclusief actuele situatie en trends
de invloed van (bestaande) activiteiten op voor zover van invloed op het realiseren van de instandhoudingsdoelstelling van het gebied
de kwaliteit van water, bodem, lucht en water binnen en buiten het gebied
de ruimtelijke samenhang die nodig is om de doelstellingen te realiseren
de maatregelen die nodig zijn om de ecologische vereisten die nodig zijn om de instandhoudingsdoelstelling te bereiken en/of handhaven
de bestaande activiteiten die niet schadelijk zijn in relatie tot het realiseren van de instandhoudingsdoelstelling.

In het kader van beheerplannen moeten (beheer)maatregelen en hun effecten gemonitord worden, in aansluiting op de rijkstaak voor het monitoren van de staat van instandhouding van soorten en habitattypen voor de rapportage aan Brussel. Beheerders kunnen gebruik maken van de landelijk verzamelde informatie in het kader van de WOT-IN. Gegevens die op deze manier beschikbaar komen zijn in ieder geval:

- gegevens over de verspreiding en populatieomvang van soorten (in overleg met de besturen van de PGO's en/of de bronhouders)
- gegevens over de verspreiding, oppervlakte en kwaliteit (aan de hand van typische soorten) van habitattypen (in overleg met de bronhouders)
- gegevens over de ecologische condities van de soorten en habitattypen (bodem, water, lucht etc.) (in overleg met de besturen van de PGO's en/of de bronhouders).

De gegevens over de Natura 2000-gebieden zullen zo veel mogelijk per gebied bij elkaar worden gezet in een Natura 2000-database. Beheerders en PGO's vervullen een rol bij het 'vullen' van een database per gebied.

Hieruit is de volgende ecologische kennisbehoefte af te leiden:

- waarden van het gebied,
- ecologische samenhang gebied
- internationaal belang van het gebied
- instandhoudingsdoelstelling gebied
- huidige staat van instandhouding en trend in het gebied a.d.h.v.
- ecologische kenmerken en gegevens
- fysisch-chemische kenmerken en gegevens
- sociaal-economische gegevens
- (ecologische) randvoorwaarden inclusief kritische succesfactoren en storende factoren
- Verspreiding soorten
- Populatieomvang soorten
- Verspreiding habitattypen
- Oppervlakte habitattypen
- Kwaliteit habitattypen (adhv typische soorten)
- Ecologische condities soorten
- Ecologische condities habitattypen

Project Significante Effecten

Wanneer zijn er mogelijk significante effecten?

- Als data over svi ontbreken of data over abiotische/ruimtelijke randvoorwaarden soorten en habitats
- Als de svi ongunstig is
- Als autonome ontwikkelingen kunnen leiden tot ongunstige svi (koppeling project toekomstperspectief!)
- Als activiteit sleutelcondities soorten/habitats beïnvloed of als verandering in condities leidt tot significante verandering in instandhoudingsdoel.
- Als verandering in condities ecosysteem onder kritische grenzen brengt
- Als dosis-effect relaties niet bekend zijn.

Hieruit kan de volgende ecologische kennisbehoefte worden afgeleid:

- informatie over staat van instandhouding landelijk en per N2000-gebied
- gegevens aanwezigheid soorten en habitats
- trendgegevens soorten en habitats
- relatieve aandeel en belang N2000-gebied
- informatie over ecologische randvoorwaarden soorten en habitats bij duurzaam voorkomen
- informatie over daadwerkelijke ecologische condities in gebied
- informatie over toekomstige ontwikkelingen gebied tav ecologische condities
- benoem sleutelprocessen soorten/habitats die door activiteit beïnvloedt worden
- bepaal de verandering in condities door veranderende processen
- bepaal dynamiek van het systeem
- bepaal wetenschappelijke kwaliteit dosis-effect relaties
- bepaal interacties systeem (multiple stress)
- bepaal potentiële risico's toekomstige ontwikkelingen

Conclusie:

Vanuit wetgeving en jurisprudentie zijn begrippen zijn slechts algemeen gedefinieerd. De wet schrijft niet voor hoe de begrippen moeten worden geoperationaliseerd en gemeten en welke kwaliteitseisen hieraan gesteld worden. De beoordeling van het de staat van instandhouding van soorten en habitattypen kan plaatsvinden op nationaal niveau en per Natura 2000-gebied.

In de handreikingen van LNV vindt wel enige verduidelijking van begrippen uit wet plaats. Dergelijke toelichtingen hebben echter geen juridische status en zijn dus niet bindend. De wettekst is steeds doorslaggevend.

Bovendien geven deze handreikingen geen eisen waarmee kwaliteit, reproduceerbaarheid etc. van benodigde aspecten worden geborgd. De gevraagde kennis bevindt zich op landsniveau en gebiedsniveau. Bij het vaststellen staat van instandhouding zijn referentiewaarden essentieel. Deze referentiewaarden zijn nog niet bekend (resultaat verwacht april 2007)

De wetenschappelijk/ecologische benadering van het project Significante Effecten gaat veel meer uit van het ecosysteem als geheel in plaats van individuele soorten en habitattypen. Er is meer aandacht voor sturende processen en voorziene ontwikkelingen in en buiten het Natura 2000-gebied. Eer worden diverse aspecten genoemd waarmee men rekening zou moeten houden.

Uit alle bovenstaande bronnen (wetgeving, beleid, onderzoek) is een groslijst van ecologische begrippen samengesteld, zie tabel 1.

Tabel 1. Groslijst met ecologische begrippen uit proces vergunningverlening en opstellen beheerplannen Natura 2000-gebieden

project of rapport	ecologische kennis
Checklist Nbw	aanwezige natuurwaarden
aanvraagformulier 19d Noord-Holland	aanwezigheid habitattypen per gebied
Project S.E.	aanwezigheid habitattypen per gebied
Project S.E.	aanwezigheid soort per gebied
aanvraagformulier 19d Noord-Holland	aanwezigheid soorten
aanvraagformulier 19d Overijssel	beheer en eigendom gebied
Kokkel-arrest	belang gebied voor gsi habitatype
Kokkel-arrest	belang gebied voor gsi soort
aanvraagformulier 19d Overijssel	beschrijving gebied
aanvraagformulier 19d Overijssel	beschrijving omgeving gebied
Checklist Nbw	betekenis gebied N2000-doelstelling
Kokkel-arrest	coherentie N2000-netwerk
aanvraagformulier 19d Noord-Holland	compensatie maatregelen
aanvraagformulier 19d Overijssel	compensatie maatregelen
Checklist Nbw	compensatie maatregelen
aanvraagformulier 19d Overijssel	conclusie schadelijkheid activiteit
aanvraagformulier 19d Noord-Holland	Cumulatie
aanvraagformulier 19d Overijssel	Cumulatie
Project S.E.	dosis-effect relaties habitattypen
Project S.E.	dosis-effect relaties soorten
aanvraagformulier 19d Overijssel	ecologische analyse gebied (breed)

Project S.E.	ecologische condities gebied
Handreiking Beheerplannen	ecologische randvoorwaarden habitattypen
Project S.E.	ecologische randvoorwaarden habitattypen
Handreiking Beheerplannen	ecologische randvoorwaarden soorten
Project S.E.	ecologische randvoorwaarden soorten
Handreiking Beheerplannen	ecologische samenhang gebied
aanvraagformulier 19d Overijssel	effectbepaling voortoets
aanvraagformulier 19d Noord-Holland	effectstudie passende beoordeling
aanvraagformulier 19d Overijssel	effectstudie passende beoordeling
aanvraagformulier 19d Noord-Holland	effectstudie v2-toets
Checklist Nbw	Gebiedsbeschrijving
aanvraagformulier 19d Overijssel	instandhoudingsdoelstelling gebied
Handreiking Beheerplannen	instandhoudingsdoelstelling gebied
Nbwet	instandhoudingsdoelstelling gebied
Handreiking Beheerplannen	internationaal belang gebied
Checklist Nbw	kritische grenzen natuurwaarden
aanvraagformulier 19d Overijssel	kwalificerende soorten en habitattypen gebied
Nbwet	kwaliteit habitats van soorten
Handreiking Nbw	kwaliteit habitatype en trend
Nbwet	kwaliteit natuurlijke habitattypen
Checklist Nbw	kwaliteit natuurwaarden
Kokkel-arrest	milieukenmerken gebied
aanvraagformulier 19d Noord-Holland	Mitigatiemaatregelen
aanvraagformulier 19d Overijssel	Mitigatiemaatregelen
Checklist Nbw	Mitigatiemaatregelen
Habitatrichtlijn	natuurlijk verspreidingsgebied habitatype plus trend
Habitatrichtlijn	natuurlijk verspreidingsgebied soort plus trend
Handreiking Nbw	natuurlijke habitat soort en trend
Nbwet	natuurlijke kenmerken gebied
Handreiking Beheerplannen	natuurwaarden gebied
Checklist Nbw	oppervlak en aantallen natuurwaarden
Habitatrichtlijn	oppervlakte habitat soort en trend
Habitatrichtlijn	oppervlakte habitatype en trend
Handreiking Nbw	oppervlakte habitatype en trend
Habitatrichtlijn	populatie dynamische gegevens soort en trend
Handreiking Nbw	populatie dynamische gegevens soort en trend
Project S.E.	relatief aandeel en belang gebied N2000-netwerk
aanvraagformulier 19d Overijssel	significante gevolgen
Nbwet	significante gevolgen
Project S.E.	sleutelprocessen duurzaam voorkomen habitattypen
Project S.E.	sleutelprocessen duurzaam voorkomen soorten
aanvraagformulier 19d Noord-Holland	storende factoren
aanvraagformulier 19d Overijssel	storende factoren
Handreiking Beheerplannen	storende factoren habitattypen
Handreiking Beheerplannen	storende factoren soorten
Habitatrichtlijn	structuur en functie habitatype en trend
Kokkel-arrest	svi habitattypen
Handreiking Beheerplannen	svi habitattypen en trend

Project S.E.	svi habitattypen landelijk en per gebied
Kokkel-arrest	svi soorten
Handreiking Beheerplannen	svi soorten en trend
Project S.E.	svi soorten landelijk en per gebied
Habitatrichtlijn	svi typische soorten habitatype
Handreiking Nbw	svi typische soorten habitatype en trend
Project S.E.	toekomstige ontwikkelingen gebied
Project S.E.	trend habitatype
Project S.E.	trend soort
Nbwet	Verslechtering
Checklist Nbw	verspreiding natuurwaarden
Nbwet	Verstoring

Bijlage 4 Resultaten uit de interviews

De oriëntatiefase

In de oriëntatiefase wordt bepaald of er een vergunningplicht bestaat ex artikel 19d lid 1 en of daarbij een passende beoordeling moet worden uitgevoerd. Het traject begint met een initiatiefnemer (burger, bedrijf of overheid) die een activiteit wil uitvoeren en met het bevoegd gezag contact opneemt om te checken of de natuurbeschermingswet van toepassing is en hoe de vergunningaanvraag moet worden ingediend.

Er kan globaal onderscheid worden gemaakt in verschillende manieren waarop het bevoegd gezag kan omgaan met de aanvraag van de initiatiefnemer in de oriëntatiefase. Het gaat dan om een verschil tussen een meer of minder formeel traject en een meer of minder sturende rol van de provincie in het traject. In het ene geval laat het bevoegd gezag alles aan de initiatiefnemer over en toetst achteraf (b.v. LNV Regionale Zaken Noord). In het andere geval denkt het bevoegd gezag mee en stuurt de aanvrager in het aanvraagtraject. Bv in Limburg: de initiatiefnemer stuurt eerst globaal iets op waar de provincie al over meedenkt en een beoordeling doet. Dat is 'een redelijk subjectief verhaal' (medewerker provincie Limburg). Of in Zeeland: 'opdat er goed bruikbare aanvragen binnenkomen (...) geeft de provincie in het vooroverleg goed aan wat er moet gebeuren'. De activiteiten moeten goed duidelijk zijn qua omvang, externe werking, afstanden etc. Provincies zijn over het algemeen sturend in het voorgesprek met initiatiefnemers. Dat varieert van het uitleggen hoe de aanvraag moet worden ingediend tot het aanbevelen van een bureau voor een ecologisch onderzoek.

Het doel van de oriëntatiefase is het inschatten of de voorgenomen activiteit vergunningplichtig is. Deze inschatting vindt doorgaans dus voor een groot deel al plaats voor en tijdens het vooroverleg. De formele beoordeling vindt achteraf plaats: de provincie toetst de aanvraag. Daarbij wordt ook het ecologische rapport beoordeeld. De beoordeling van de aanvraag en het rapport zijn veelal procedureel van insteek: het gaat over de volledigheid van het rapport, de actualiteit van de wetenschappelijke gegevens, gebruik van de juiste informatie en de aannemelijkheid van het verhaal. Er zijn geen standaard procedures voor deze beoordeling. Het is soms ad hoc (Limburg), het hangt ook af van het voortraject. Soms is de beoordeling een contra expertise (LNV RZ Noord).

Bij de beoordeling van de aanvraag en het ecologische rapport, zijn ecologische gegevens nodig: gebiedsgegevens, verspreidingsgegevens etc.. Hoe vindt het oordeel van de aanvraag/ecologisch rapport doorgaans plaats en welke bronnen van ecologische gegevens worden hierbij gebruikt? De meest voorkomende bronnen die door de respondenten zijn genoemd:

- Eigen ervaring (binnen de provincie)/ 'interne experts'/ overleg met collega's (Limburg, Noord-Holland, Zeeland)
- Zelf in het veld kijken (Noord-Holland)
- Effectindicator (gebiedsinformatie/ gevoeligheden soorten) (Noord-Holland)

- Contact terreinbeheerder (Noord-Holland) (meeste provincies doen dit niet)
- Externe onderzoeken (bv. voor het inschatten van dosis-effect relaties, gevoeligheid voor verstoring) (alle provincies)
- Inventarisatiegegevens (eigen gegevens provincie⁴, SOVON, Floron, groot wild gegevens van faunabeheerders, Deltavogelatlas, RIKZ watervogeltellingen) (alle provincies)
- Belanghebbenden/ actiegroepen

Er kunnen bij de beoordeling of de activiteit vergunningplichtig is, veel onzekerheden voorkomen. Inhoudelijk gaat onzekerheid grofweg het vaakst over het inschatten van effecten van een activiteit, het inschatten van cumulatieve effecten, beoordeling van significantie, en/of het niet weten waar de soort proces zit (zie ook tabel # kennishiaten).

Globaal wordt op de volgende manieren omgegaan met onzekerheid:

- De aanvrager wordt terug verwezen en het ecologische adviesbureau om aanvullende gegevens gevraagd (o.a. Overijssel)
- De provincie zet zelf onderzoek uit (o.a. Gelderland, Zeeland)
- Een normering aanhouden
- Bij het ontbreken gebiedsgegevens van specifieke soorten, ga je er uit voorzorg van uit gaat dat die soorten er gewoon zitten (o.a. Noord-Holland, Gelderland, Overijssel).
- Je hakt de knoop door en zegt 'geen effect' (Zeeland)

Na en tijdens het voortraject vallen veel aanvragen af, omdat ze niet vergunningplichtig blijken, dat wil zeggen er wordt geconcludeerd dat er geen kans is op negatieve effecten.

In alle provincies tot nu toe is het afwijzen van een initiatief/vergunningaanvraag politiek vrijwel niet haalbaar. Het uit voorzorg afwijzen van een aanvraag lijkt dus weinig voor te komen. Uiteindelijk gaat de aanvraag altijd door (en worden tussentijds al mitigerende maatregelen of andere aanpassingen gedaan).

Het voortraject eindigt met een oordeel over de kans op (al dan niet significante) negatieve effecten.

Significantie en cumulatieve effecten

Het beoordelen van de significantie van de effecten van een activiteit, is het uitgangspunt voor het verdere verloop van de vergunningverlening. Wanneer er kans is op negatieve (maar niet significant) effecten, wordt de vergunningverlening vervolgd met een verstorings- of verslechteringstoets. Wanneer er kans is op significante effecten, wordt de aanvraag vervolgd met een passende beoordeling.

De vraag naar de significantie van de effecten levert een van de grootste kennishiaten op in de vergunningverlening (zie tabel 2 kennishiaten). Ten aanzien van significantie is het kennishiaat niet alleen een hiaat in ecologische gegevens, maar ook een interpretatieprobleem. In de beoordeling van significante effecten, zal veel afhangen

⁴ Eigen mogelijkheden voor kennisontwikkeling/ Eigen kennis/gegevens verzamelen en beheren. Verder op ingaan.

van de formulering van de instandhoudingsdoelstellingen. Tot nu toe, menen de respondenten, wordt significantie zelf ingeschat en daarbij kan interpretatie dan een grote rol spelen. Ter illustratie de volgende uitspraken:

- 'Je kunt de instandhoudingsdoelstellingen ruimer interpreteren. Bv behoud van oppervlakte kan nog steeds zijn, ook als er iets af mag' (medewerker Zeeland).
- 'Als de instandhoudingsdoelstellingen worden aangetast is het significant. Maar wanneer is dat?' (medewerker Overijssel).
- De respondent uit de provincie Gelderland hanteert het helderste standpunt: 'Alle aantasting van de instandhoudingsdoelstellingen is significant, want significantie is de aantasting van instandhoudingsdoelstellingen'.

Het vaststellen van een norm en de verschijning van de instandhoudingsdoelstellingen worden als grootste oplossingen gezien om hiermee om te gaan.

Meer ecologisch van aard is het kennishiaat omtrent de bepaling van cumulatieve effecten, die ook van belang zijn bij de bepaling van significantie. De respondenten geven veel voorbeelden van onduidelijkheid over de uiteindelijke effecten op een soort of gebied, wanneer rekening gehouden moet worden met meerdere ingrepen in tijd en ruimte.

De gegevensbronnen die gebruikt worden bij de bepaling van dosis-effect relaties en cumulatieve effecten zijn ecologische rapporten onderzoeksbureaus die ingaan op vergelijkbare situaties/problematiek. De medewerkers schatten deze rapporten in naar hun eigen situatie. Een kennishiaat hierbij is zowel het feit dat er nog weinig onderzoek is gedaan naar veel specifieke dosis-effect relaties, laat staan naar cumulatieve effecten. Een ander hiaat is de ontsluiting van de gegevens. Ontsluiting van bestaande dosis effect studies en van passende beoordelingen van andere provincies en LNV zou veel vergemakkelijken.

Ook is bij sommige respondenten behoefte aan richtlijnen/kaders. Ten aanzien van de ecologische bureaus wordt toch door meerdere respondenten opgemerkt dat ze niet altijd objectief zijn, en dat er het risico is van elkaar tegensprekende bureaus (Noord Holland, Overijssel). Richtlijnen vanuit LNV kan daar meer eenheid in brengen.

Verstorings- en verslechteringstoets en de passende beoordeling

Formeel is er het volgende verschil tussen een vergunningverlening via een verslechtings- en verstoringstoets en de aanvraag via de passende beoordeling: de ADC criteria zijn niet van toepassing. Het is tussen de provincies tot nu toe verschillend hoe wordt omgegaan met de keuze tussen V2-toets of passende beoordeling. Een paar opmerkingen van de respondenten:

- 'Je probeert passende beoordeling te vermijden door gaandeweg anticiperen en het bedenken van mitigerende maatregelen en compensatie. Passende beoordeling treft slechts een enkel geval' (Noord Holland).
- 'Vrijwel altijd wordt aangekoerst op een passende beoordeling. Bijna altijd komt eruit dat er geen kans is op significante effecten, bv. door mitigerende

maatregelen (vermijden ADC criteria). V2 alleen als het gaat om een kleine of terugkerende ingreep' (Zeeland).

- Overijssel: 'in de voortoets wordt de kans op verslechtering bepaald, en als die er is, dan is het een passende beoordeling. Dus nooit een V2 toets'.
- Limburg: "passende beoordeling bij grotere projecten". Gelderland: "nooit V2 want alles is significant".

ADC criteria

Als schadelijke gevolgen niet kunnen worden uitgesloten (op basis van de beoordeling van het bevoegd gezag van de passende beoordeling), dan kan de vergunning toch worden verleend aan de hand van ADC criteria (ontbreken van alternatieven, om dwingende redenen van groot openbaar belang en met vooraf en tijdig treffen van compenserende maatregelen).

Alle respondenten geven aan dat de ADC criteria worden vermeden door tussentijdse aanpassing van de aanvraag met compenserende maatregelen of mitigerende maatregelen.

Welke kennisbehoefte is er bij beheerplannen?

Vermoedelijk dezelfde kennis als bij vergunningverlening; immers beheerplan is vrijstelling voor bestaand gebruik, dus zelfde gegevens voor toetsing zijn nodig.

Aanvullend:

- beheermaatregelen voor behalen instandhoudingsdoelstellingen
- meer detailniveau wat betreft verspreiding en voorkomen soorten en habitattypen?

Samenvatting van de interviews

Tijdens de interviews is de vergunningverleners gevraagd naar de grootste knelpunten in kennis. Er is niet gescoord via een lijst van vaste punten. Het is dus mogelijk dat kennishiaten onbenoemd zijn gebleven. Dit zal worden gechecked tijdens de workshop.

In totaal zijn in de 6 interviews 18 verschillende kennishiaten genoemd. De scores zijn weergegeven in tabel 2. Er is onderscheid gemaakt tussen: vaak (in 4 of meer interviews werd dit hiaat genoemd) en weinig (3 of minder van de interviews werd dit hiaat genoemd).

Tabel 2. Scores kennishiaten; resultaten interviews provincies

nummer	Kennishiaat	keren genoemd
Knp. 1	dosis-effect relaties soorten	Vaak
Knp. 2	dosis-effect relaties habitattypen	Vaak
Knp. 3	beschrijving kwaliteit habitattypen inclusief kritische grenzen	Vaak
Knp. 4	ecologische randvoorwaarden en kritische grenzen soorten	Vaak
Knp. 5	definitie en normen significantie	Vaak
Knp. 6	informatie profielen	Vaak
Knp. 7	cumulatie ingrepen (ook in relatie tot draagkracht)	Vaak
Knp. 8	ligging en minimum oppervlakte habitattypen	Vaak
Knp. 9	verspreiding soorten	Vaak
Knp. 10	normeringen voor verstoring	Weinig
Knp. 11	richtlijnen voor effectstudie	Weinig
Knp. 12	Effecten geluid/licht/ammoniak	Weinig
Knp. 13	dynamiek habitattypen	Weinig
Knp. 14	nul-situatie Natura 2000-gebieden	Weinig
Knp. 15	milieu- en ruimtedruk Natura 2000-gebieden	Weinig
Knp. 16	gedrag van soorten en storingsgevoeligheid	Weinig
Knp. 17	stand van zaken prioritaire soorten	Weinig
Knp. 18	dynamiek soorten in tijd (fluctuaties)	Weinig

Bijlage 5 Verslag van de workshop Kennissysteem Natura 2000 d.d. 1 februari 2007

1. Welkom Dick Bal

De behoefte aan ontsluiting van kennis over Natura 2000-gebieden is een belangrijk en actueel punt waar deze workshop bij aansluit. De kennis over Natura 2000 bevindt zich in een te kleine groep mensen. Er is nu een fase van verbreding nodig, waar ook samenwerking tussen bevoegde gezagen bij hoort.

LNV moet niet afhankelijk zijn van kennis uit de gebieden. Daarom de wens om in een Kennissysteem Natura 2000 dergelijke informatie centraal te ontsluiten.

2. Stellingen

Stelling 1. Het kennissysteem moet alleen niet-geïnterpreteerde gegevens leveren.

Oneens: 13

Oneens/eens: 2

Eens: 0

De meeste aanwezigen zijn het met deze stelling oneens; het is onzinnig wanneer iedereen zelf trends zou moeten berekenen. Ook duiding in de specifieke betekenis van soorten voor gebieden is nodig. Enkele meningen zitten in het midden, omdat het wel zo is dat men naar de bron terug moet kunnen gaan als er bijvoorbeeld verschil van interpretatie bestaat. Ook als er gegevens ontbreken, moet je kunnen terugvallen op brongegevens, zodat je dan zelf de interpretatieslag kunt maken.

Stelling 2. Verspreidingsgegevens zijn niet nodig bij vergunningverlening. Alleen de doelen in het aanwijzingsbesluit zijn maatstaf voor effectbepaling

Oneens: 13

Oneens/eens: 2

Eens: 0

De meeste aanwezigen zijn het met deze stelling oneens. Het is wel belangrijk te weten op welke plek in het gebied de soort zit. De doelen alleen zijn geen volledig toetsingsinstrument.

Als monitoringsgegevens van een soort ontbreken (voorbeeld Bruinvissen), dan ga je er uit voorzorg vanuit dat ze overal zitten (dat is dus: terugvallen op voorzorg).

Verspreidingsgegevens zijn vooral belangrijk als een soort niet in het hele Natura 2000-gebied voorkomt, maar alleen in bepaalde delen. Naast verspreidingsgegevens moet men echter ook rekening houden met herstelopgaven/uitbreidingsdoelen.

Daarbij zijn verspreidingsgegevens ook richtinggevend: je moet weten waar in het gebied je naartoe wilt uitbreiden.

Stelling 3. Landelijk vastgestelde normen voor dosis-effect relatie zijn nodig om vergunningaanvragen te kunnen beoordelen.

Oneens: 8

Oneens/eens: 2

Eens: 2

Hier liggen de meningen iets meer verdeeld, als is een meerderheid het oneens met de stelling. Op dit moment doen provincies de vergunningverlening al zonder normen. Bovendien is de diversiteit te groot om van centrale normen uit te gaan en zou het opstellen van normen zeer veel investeringen vergen. Desondanks leidt deze stelling tot veel discussie. Verschillende opmerkingen:

- Op dit moment doen we de vergunningverlening zonder normen. Maar juridisch zou je wel sterker kunnen staan met normen (vb. ammoniak beleidskader).
- Normen bevorderen eenduidigheid in de beoordeling en vermijden rechtsongelijkheid.
- Je kunt wel houvast hebben aan een landelijke norm (voorbeeld geluidsrapport Reijnen), zeker als er nauwelijks iets bekend is. Waar gegevens dosis-effect relatie wél beschikbaar ga je vervolgens in het gebied/per ingreep verfijnen en specificeren.
- Kunnen normen ook helpen bij maatschappelijk draagvlak? De een zegt ja, de ander nee. Je kunt ook draagvlak afbreken met normen. Voorbeeld over vogels in een haven. De norm kan zeggen: x meter afstand houden, maar iemand uit de haven kan zeggen de vogels liggen bij mij gewoon naast het schip. Is zo'n norm dan wel nodig?
- De analogie met normen uit de volksgezondheidshoek wordt aangehaald; ook daar achtte men normen eerst niet werkbaar, nu worden ze breed geaccepteerd en toegepast.
- Normen ten aanzien van het proces bij effectstudies en beoordelingen zijn welkom; (immers ook verschillende normen moeten weer opgeteld worden!). Inhoudelijke landelijke normen kunnen nuttig zijn als er geen kennis voorhanden is, maar zullen waar mogelijk altijd gebiedsspecifiek moeten worden uitgewerkt.

3. Presentatie resultaten van het onderzoek Kennissysteem Natura 2000 tot nu toe.

Rob van Apeldoorn presenteert de resultaten van het project tot nu toe. Het project bestond uit een vraag- aanbod analyse van ecologische kennis bij vergunningverlening en opstellen beheerplannen voor Natura 2000 gebieden. (Zie de bijlage met de powerpoint presentatie van Alterra van 1 februari).

Vraag en aanbod van ecologische informatie zijn op grond van de interviews gerangschikt (zie bijlage 7 in dit rapport).

4. Casus werkgroepen

Naar aanleiding van de fictieve casus beoordeling aanvraag vergunning voor een gaswinlocatie en gas behandelingsstation met een pijpleiding over 10 km en een aanvoerweg in resp. Natura 2000-gebied Voordelta, Naardermeer, Veluwe en Deurnsche Peel en Mariapeel tonen mind-maps (zie bijlagen) inzicht in **welke** kennis men nodig acht en **waar** men die zoekt.

Onderstaand een samenvatting van de resultaten en centrale discussie welke behoeften men signaleert.

Behoefte aan kwaliteitskeurmerk van kennis en informatie (de machine):

- Kennis en informatie moeten juridisch houdbaar zijn.
- Informatie moet geautoriseerd zijn.
- Betrouwbaarheid metadata
- Kwaliteitsbeoordeling is nodig; welk kennisaanbod is 'echt' bruikbaar?
- Gegevens moeten gratis zijn (nu betalen voor gegevens Natuurloket)

Samenvattend: Het leveren van een keurmerk op gegevens (certificeren) lijkt niet haalbaar. Zijn resultaten van een wetenschappelijk instituut in feite niet al een keurmerk? Wel moet meta-data informatie beschikbaar zijn, zodat men zelf de kwaliteit van de bronnen kan achterhalen.

Behoefte aan keurmerk/protocol voor proces beoordeling (de mens)

- Significantie bepalen en afwegen
- Cumulatie storende factoren en effecten (kantelmoment significante cumulatie)
- Wettelijke bepalingen
- Begrippenlijst
- Procedure vergunningverlening systematiseren/normeren

Samenvattend: er zit veel verschil in het proces van beoordelen van passende beoordelingen met hun gegevens tussen de verschillende bevoegd gezagen. Het ontbreken van definities of het omgaan met de begrippen significantie en cumulatie versterken dit verschil. Het proces van vergunningverlening zou gecertificeerd kunnen worden, door uniforme werkprotocollen op te stellen. Maar uiteindelijk blijven het mensen die gegevens en informatie uit een kennissysteem o.i.d. gebruiken, al is deze machine nog zo goed gevuld. De persoonlijke argumentatie moet wel volledig en inzichtelijk zijn. Tenslotte: "de gegevens en de ambtenaar kunnen wel een keurmerk hebben, maar de bestuurder bepaalt."

Inhoudelijke behoefte kennis en informatie:

- Storingsfactoren en effecten (specifiek genoemd: licht)
- Dosis-effectrelaties
- Gevoeligheid van habitattypen en vegetatietypen
- Contouren externe werking
- Kennis mitigatie mogelijkheden ontsluiten
- Effecten geluiden onderwater

- Verspreiding/monitorings gegevens soorten en habitattypen
- Trends in voorkomen soorten en habitattypen
- Kenmerk en kwaliteit leefgebieden soorten
- Ecologische vereisten soorten inclusief kritische grenzen
- Ecologische relaties gebied
- Informatie over samenhang tussen gebieden (metapopulaties)
- Informatie over grensoverschrijdende gebieden

- Bestaand gebruik gebied
- Beleidsdocumenten gebied
- Bestaande beheerplannen
- Actuele aanwijzingsgegevens gebied
- Actuele, gedetailleerde gebiedsbeschrijving

Samenvattend: er is een duidelijke inhoudelijke kennisbehoefte, die overeenkomt met de resultaten uit de interviews van dit project. De kennisbehoefte richt zich op drie onderdelen:

1. Ecologische kennis generiek en specifiek voor gebied. Hierbij wordt opvallend vaak informatie over actueel voorkomen en verspreiding als een hiaat genoemd
2. Kennis over ingreep-effect relaties.
3. Gebiedskennis. Men mist in het bijzonder een overzicht van relevante beleidsdocumenten en planvormen over het gebied en informatie over bestaand gebruik en beheer. Ook actuele gegevens over aanwijzing en doelstelling worden niet gemist. Dat deze kennis inderdaad relevant is, blijkt uit de cases, waar in alle vier de gevallen men bij het beoordelen van een vergunningaanvraag aangeeft:
 - informatie te willen zien over herstelopgave gebied en kansrijke lokaties voor uitbreidingsdoelen
 - autonome ontwikkelingen van het gebied, inclusief cumulatieve effecten bestaand gebruik.

Behoefte in het delen van kennis en ervaringen:

- Uitwisselen van informatie over vergelijkbare activiteiten en effecten
- Collectief geheugen overheden borgen
- Overzicht opstellen van afgegeven vergunningen
- Overzicht van jurisprudentie
- Extrapoleerbaarheid van kennis en mensen die dit kunnen
- Contactgegevens relevante (beheer)organisaties en personen
- Expertisedatabank (contactgegevens instituten en personen)
- Chat-forum

Samenvattend: veel kennis komt nu uit het eigen netwerk en blijft ook beperkt tot dit netwerk. Daarbij is opvallend vaak (zie ook de mind-maps) persoonlijke, impliciete kennis als bron genoemd. De wil om deze kennis te expliciteren én breder te delen is duidelijk aanwezig. De manier waarop dit moet gebeuren is niet verder besproken, behalve de suggestie om een databank van experts aan te leggen.

Omgeving van kennis en informatie Natura 2000

- Kennis Natura 2000 en KRW bundelen
- Aansluiten bij site Natuurkwaliteit
- Overzicht verkrijgen in lopende onderzoeken Natura 2000 om dubbelingen te voorkomen

Samenvattend: op gebieden zijn vaak meerdere beleidsterreinen met ieder hun specifieke regelingen van toepassing. Nauw gelieerd aan het Natura 2000-beleid zijn het EHS-beleid en het beleid van de Kaderrichtlijn Water en het OBN-beleid (leidend tot website natuurkwaliteit.nl). Ook resultaten uit bijv. het Programma Ontsnippering zouden moeten worden meegenomen. Uitwisseling en afstemming tussen al deze trajecten wordt wenselijk geacht door de aanwezigen.

5. Kennisontsluiting

Stephan Hennekens presenteert de nieuwe site van LNV over Natura 2000 gebieden die binnenkort on-line gaat (<http://www.synbiosys.alterra.nl/natura2000/>). Dit systeem lijkt te voorzien in globale achtergrondinformatie over Natura 2000-gebieden en alle formele beleidsdocumenten voor Natura 2000-beleid. Ook biedt de effectindicator een eerste aanzet bij effect-relaties. Een deel van deze informatie is echter niet up-to-date of nauwkeurig genoeg.

Ook de site zelf biedt volgens de deelnemers nog te weinig diepgang ten aanzien van de gebieden. De ontbrekende en/of gewenste *inhoudelijke onderdelen* zijn al bij de cases uitkomsten genoemd.

De opmerkingen over de wijze van ontsluiting en structuur staan hieronder.

Behoeften en tips bij wijze van ontsluiten Kennissysteem Natura 2000

- Kennissysteem ontsluiten op centrale plek (bijv. LNV-site; Natuurloket)
- Zorg voor goede GIS-applicatie; uitgangspunt is een kaart met topografische ondergrond
- Zorg voor een goede zoek-functie
- Maak onderscheid in statische gegevens en dynamische gegevens en begin te vullen met niet al te veranderlijke informatie
- Houdt dynamische gegevens up-to-date en geef waar nodig status gegevens en versies informatie aan (beheer Kennissysteem is dus essentieel)
- Een bibliotheek/literatuurlijst met rapporten per gebied, soort, habitatype is gewenst
- Maak het systeem zodanig dat verschillende typen gebruikers via hun eigen ingang informatie kunnen vinden, eventueel via gradaties in toegang
- Maak duidelijke afspraken met bronhouders over autorisatie
- Verken samenwerking andere sites en gemeenschappelijke achterliggende brondata
- De gepresenteerde structuur is onderhoudsgevoelig; wie gaat veranderingen bijhouden?
- Geef bepaalde groepen gratis toegang tot gegevens Natuurloket/Ecogrid

6. Afsluiting dag

Aan het eind van de dag worden er door de deelnemers drie prioriteiten voor het project Kennissysteem Natura 2000 benoemd:

1. Stel een literatuurlijst samen of zet een bibliotheek op waarin bestaande rapporten gevonden kunnen worden. Denk hierbij aan publicaties over het gebied, over kwalificerende soorten en habitattypen en effect-studies
2. Ontsluit verspreidingsgegevens per gebied. Gebruikers moeten met een druk op de knop een kaart van het gebied kunnen krijgen met daarop het voorkomen van habitattypen of de verspreiding van kwalificerende soorten.
3. Ontsluit generieke kennis over ecologische randvoorwaarden van kwalificerende soorten en habitattypen. In het bijzonder kennis over het aspect structuur en functie van habitattypen ontbreekt nog.

Ook wordt een relatie gelegd met andere lopende projecten:

1. Erik Eggenkamp van de GA (gegevensautoriteit natuur) meldt dat de GA een aanzet gaat geven voor het opvullen van hiaten in het verspreidingsonderzoek. Deze gegevens zullen een kwaliteitskeurmerk krijgen en worden ondergebracht in de op te zetten Nationale Databank Flora en Fauna. Ontsluiting mogelijk via het Natuurloket .
2. Mariken Fellingier van het Steunpunt Beheerplannen meldt dat het op te zetten Kennissysteem Natura 2000 mede een instrument zal zijn voor bezoekers van het steunpunt.

De resultaten van deze dag worden meegenomen in het besluit over het werkplan van dit project in 2007. De deelnemers krijgen een het verslag van de dag toegestuurd. Als het Kennissysteem Natura 2000 in concept klaar is, zullen de beleidsmakers en onderzoekers graag opnieuw een beroep doen op de deelnemers bij het uittesten van de bruikbaarheid en de gebruiksvriendelijkheid.

Bijlage 6 Beschrijving bestaande bronnen kennisaanbod

Bron: Natuurloket
Adres: www.natuurloket.nl Beheerder: Alterra, Geodesk
Aard informatie: Verspreidingsgegevens van planten- en diersoorten per km2. Gegevens zijn vaak gedetailleerder verzameld.
Toegankelijkheid: Groot; overzicht van lijsten van beschermde soorten per km2 wordt tegen betaling geleverd.
Kwaliteit: verantwoording en betrouwbaarheid: Diverse bronnen zijn gebruikt, de organisaties die de gegevens verzamelen (PGO's) staan garant voor de kwaliteit van de gegevens. Per km2 wordt de mate van volledigheid en de actualiteit van de verspreidingsgegevens aangegeven.
Toelichting: Per km2 wordt het aantal soorten aangegeven en onder welk beschermingsregime ze vallen.

Bron: Ontwerpaanwijzingsbesluiten Natura2000 gebieden
Adres: www.minlnv.nl Rubriek: gebiedsbescherming/aanwijzing Natura2000-gebieden/gebieden per provincie. Beheerder: Ministerie LNV
Aard informatie: Gebiedsspecifiek. Gebiedsbeschrijving met kaarten (omgrenzing) en toelichting bij de kaarten. Tevens instandhoudingsdoelstellingen voor soorten en habitat typen.
Toegankelijkheid: Groot
Kwaliteit: verantwoording en betrouwbaarheid Formeel document (na publicatie).
Toelichting

Bron: Profielen soorten
Adres: www.minlnv.nl Rubriek: Natuur/soortenbescherming/soortendatabase Beheerder: Ministerie LNV
Aard informatie: Diverse (generieke) informatie over soorten. Hoofdgroepen per soort zijn: wetgeving & beleid, ecologie, nuttige informatie (ivm. bescherming of schadepreventie en schade bestrijding).
Toegankelijkheid: Groot
Kwaliteit: verantwoording en betrouwbaarheid: Verantwoording in document "Soorten in wetgeving en beleid".
Toelichting:

Bron: Profielen habitattypen
Adres: www.minlnv.nl
Rubriek: Natuur/gebiedsbescherming/gebiedendatabase
Beheerder: Ministerie LNV
Aard informatie: Diverse (generieke) informatie over habitattypen. Hoofdgroepen per type zijn: Voorkomen in natura2000-gebieden, ecologische beschrijving, randvoorwaarden en storingsgevoeligheid.
Toegankelijkheid: Groot
Kwaliteit: verantwoording en betrouwbaarheid: Geen expliciete verantwoording van de gegeven informatie.
Toelichting:

Bron: Effectenindicator
Adres: www.minlnv.nl
Rubriek: Natuur/gebiedsbescherming/gebiedendatabase
Beheerder: Ministerie LNV
Aard informatie: Indicator geeft (generieke) informatie over de gevoeligheid van alle natura2000 soorten en habitattypen ten aanzien van storende factoren.
Toegankelijkheid: Groot. Interactief kan worden gezocht naar de gevoeligheid van soorten en habitattypen voor verschillende verstoringsfactoren die behoren bij bepaalde menselijke activiteiten
Kwaliteit: verantwoording en betrouwbaarheid: Gevoeligheid indicatie wordt niet expliciet verantwoord.
Toelichting:

Bron: WOT-IN kaartencatalogus
Adres: www.natuurgegevens.nl/portal
Beheerder: Alterra
Aard informatie: De kaartencatalogus is een internet applicatie die het mogelijk maakt te zoeken naar geografische informatie die gebruikt kan worden bij het analyseren of visualiseren van WOT gegevens, bijvoorbeeld de grenzen van alle beschermde gebieden of verspreidingskaartjes.
Toegankelijkheid: Bepikt tot de doelgroepen van de WOT-IN, dwz iedereen die meewerkt aan het tot stand komen van de verplichte internationale rapportages
Kwaliteit: verantwoording en betrouwbaarheid: De kwaliteit van de dataopslag is hetzelfde als binnen het instituut als (ISO)norm geldt. Alle geografische informatie is verder voorzien van metadata waarin de kwaliteit van de inhoud van een dataset is beschreven.
Toelichting: De KaartCatalogus is gebaseerd op bestaande software(Portal Toolkit) van ESRI.

Bron: WOT-IN 0-meting invulapplicatie en database
Adres: http://productie.wisl.nl/habitatrapportages/
Beheerder: Alterra
Aard informatie: in 2006 is door Alterra een webapplicatie ontwikkeld waarmee alle gegevens nodig voor de periodieke rapportages in het kader van de VR en HR (Annex B en D) ingevuld kunnen worden. De invulapplicatie is gebaseerd op de "Technical specifications for an IT tool" die door het EEA zijn uitgegeven. Het product is een gevulde database, waarmee aan de hand van referenties de staat van instandhouding per soort beoordeeld kan worden. Ook zijn per soort en habitatype kaartgegevens in de vorm van een excel file of een shapefile via de website geupload, zodat verspreidingskaarten op basis van 10x10 km hokken kunnen worden gemaakt.
Toegankelijkheid: Beperkt tot de invullers en controleurs bij LNV. Het invullen wordt gedaan door de experts op het gebied van de soorten en habitatypes, de PGO's en Alterra. De controle van de gegevens ligt bij LNV.
Kwaliteit: verantwoording en betrouwbaarheid: Met behulp van deze tool kan voldoen worden aan de eisen die gesteld worden voor de HR rapportage.
Toelichting: De inhoud van de database zal omgezet moeten worden naar .XML formaat om uploaden op reportnet mogelijk te maken.

Bron: KIWA rapport "Knelpunten- en kansanalyse Natura2000 gebieden"
Adres: KIWA Water Research, Nieuwegein
Beheerder: KIWA EGG-Consult
Aard informatie: Kansen- en knelpunten analyse van Natura2000 gebieden op grond van Hydro-ecologie.
Toegankelijkheid: Onduidelijk
Kwaliteit: verantwoording en betrouwbaarheid: Diverse kennisbronnen zijn gebruikt (terreinbeheerders, publicaties, onderzoekers). Betrouwbaarheid is onduidelijk.
Toelichting:

Bron: Europese Natuur in Nederland gebiedenboek
Adres: in voorbereiding
Aard informatie:
Toegankelijkheid:
Kwaliteit: verantwoording en betrouwbaarheid:
Toelichting:

Bron: Handboek Natuurdoeltypen
Adres: niet digitaal. Boek: ISBN 90-75789-09-2 Beheerder: Ministerie LNV, Directie Kennis
Aard informatie: Beschrijving van de Nederlandse natuurdoeltypen aan de hand van een beeldbeschrijving, ecologische beschrijving, doelsoorten, relatie met de Habitatrictlijn, het beheer en vormen van medegebruik.
Toegankelijkheid: Groot
Kwaliteit: verantwoording en betrouwbaarheid: Onduidelijk. Veel expert kennis gebruikt.
Toelichting:

Bron: NEM
Adres: www.siliconmeadow.nl/~nemweb Beheerder: Onduidelijk
Aard informatie: Diverse (generieke) informatie over soorten en hun landelijke trends (waar mogelijk per Natura2000 gebied). Ook (generieke) informatie over de goede ecologische toestand van Rijkswateren.
Toegankelijkheid: Groot
Kwaliteit: verantwoording en betrouwbaarheid: De standaard methoden waarmee de gegevens zijn verzameld wordt per soortengroep bv. korstmossen, vlinders) genoemd.
Toelichting: Het NEM is een samenwerkingsverband van van overheidsinstellingen, provincies en particuliere gegevensverzamenlende organisaties (PGO's).

Bron: OBN-Natuurkwaliteit
Adres: www.natuurkwaliteit.nl Beheerder: Staatsbosbeheer
Aard informatie: Voornamelijk ecologische informatie over: Landschapstypen, natuurtypen, flora en fauna, beheermaatregelen, ecohydrologie, cultuurhistorie, recreatie, wetten & regelingen
Toegankelijkheid: Site is in opbouw.
Kwaliteit: verantwoording en betrouwbaarheid: Onduidelijk.
Toelichting: Site is een activiteit van de gezamenlijke terreinbeheerders.

Bron: Provinciale databases
Adres: provinciale websites Beheerder: provincies
Aard informatie: Divers. Verspreidingsgegevens soorten, vegetatietypen. Thematische kaarten(eigendom, weidevogelgebieden etc.)
Toegankelijkheid: Groot
Kwaliteit: verantwoording en betrouwbaarheid: Onduidelijk, meestal niet verantwoord
Toelichting:

Bron: Handreikingen
Adres: www.minlnv.nl Beheerder: Ministerie LNV
Aard informatie: Diverse (generieke) informatie als hulpmiddel bij het toepassen van de nieuwe Natuurbeschermingswet en de Flora- en Faunawet. De handreikingen bevatten en gebruiksaanwijzing met een handleiding.
Toegankelijkheid: Groot
Kwaliteit: verantwoording en betrouwbaarheid: Worden door het Ministerie LNV als handreikingen van de overheid verspreid.
Toelichting:

Bijlage 7 Resultaten vraag-aanbodanalyse en behoeften gebruikers

De resultaten van tabel 1 (de groslijst) uit bijlage 3 zijn:

A) geordend: dubbelingen en overeenkomende begrippen zijn tot één begrip teruggebracht, en de overblijvende begrippen zijn toegedeeld aan klassen of ingangen:

- specifiek gebiedsinformatie
- generiek dosis-effect informatie
- generiek soort informatie
- generiek habitatype informatie
- enkele algemene 'rest'begrippen.

B) vervolgens zijn de behoefte-uitkomsten van de interviews toegedeeld aan deze lijst met geordende begrippen. Alle rood-oranje-groen gearceerde kennisonderdelen zijn genoemd als kennisbehoefte tijdens interviews en workshop

C) tenslotte is er gekeken welk kennisaanbod er bestaat bij de kennisvraag/behoefte

- Rood: kennisbehoefte en geen kennisaanbod > kennishiaat
- Oranje: kennisbehoefte en wel kennisaanbod > aanbod blijkbaar onvoldoende bruikbaar
- Groen: kennisbehoefte en kennisaanbod > geen kennishiaat (meer)
- Geel: niet genoemd als kennisbehoefte, ook geen aanbod > latent kennishiaat?

Bijlage 8 Lijst betrokken personen kennisbehoefte

Interviews zijn afgenomen bij:

- o Provincie Noord-Holland, Adri van Hooff
- o Provincie Zeeland, Bouke Bouwman
- o Provincie Gelderland, Theo Portegijs
- o Provincie Limburg, Leon Janssen en Guido Verschoor
- o Provincie Overijssel, Gerben Mensink, Michiel van der Weijden en dhr. Mensveld
- o LNV Directie Regionale Zaken Noord, Luuk Boerema

Deelnemers workshop:

Naam	Organisatie
Dhr. W.R.M. van Heusden	Dienst Landelijk Gebied (DLG)
Mevr. A.L.M. Berkhout	Ministerie van LNV, Directie Natuur
Dhr. H.H. Eggenkamp	Ministerie van LNV, Directie Natuur
Mevr. M. Fellingier	Ministerie van LNV, Directie Kennis
Mevr. L.R. de Pundert	Ministerie van LNV, Directie Natuur
Dhr. D. Bal	Ministerie van LNV, Directie Kennis
Dhr. B. Roels	Ministerie van LNV, Directie Natuur
	Ministerie van Defensie, Dienst Vastgoed
Mevr. C. Visser	Defensie
Dhr. W.R. Wesseling	Provincie Drenthe
Dhr. A. van de Berg	Provincie Flevoland
Dhr. J. Grijpstra	Provincie Friesland
Dhr. R. Wolf	Provincie Gelderland
Dhr. L.F.H. Janssen	Provincie Limburg
Mevr. K. Wolfstein	Provincie Zeeland
Dhr. C. Mostert	Provincie Zuid-Holland
Dhr. A. van Heerden	Provincie Zuid-Holland
	Rijkswaterstaat, Dienst Weg- en
Dhr. C.J.M. Leermakers	Waterbouwkunde
Mevr. M.A. Graafland	Rijkswaterstaat, RIKZ
Dhr. P. Schipper	Staatsbosbeheer
Dhr. R. van Apeldoorn	Wageningen UR
Mevr. M. Broekmeyer	Wageningen UR
Mevr. D. Brunt	WING
Dhr. R. Bugter	Wageningen UR
Mevr. J. Dirksen	Wageningen UR
Dhr. S. Hennekens	Wageningen UR
Mevr. D. Kamphorst	Wageningen UR