

Jaarverslag 2006

Kennisbasisthema 'Transitieprocessen, instituties, bestuur en beleid'

Dit document omvat het jaarverslag van het kennisbasisthema 'Transitieprocessen, instituties, bestuur en beleid'. Het schetst een globaal beeld van het gehele thema, gebaseerd op de voortgang van de onderliggende projecten in 2006. Daarmee refereert dit verslag aan de opbouw en instandhouding van een kerncompetentie die voor alle stakeholders van Wageningen UR van belang is. Tegelijk beschrijft het verslag ook de (mogelijke) impact van de nieuwe projectresultaten op markt, beleid, wetenschap.

Kerncompetentie: In staat zijn om veranderingen in beleid, instituties en gedrag zichtbaar, begrijpelijk en liefst ook toepasbaar te maken door creatieve ideeën te ontwikkelen voor innovaties van producten, processen en samenwerking.

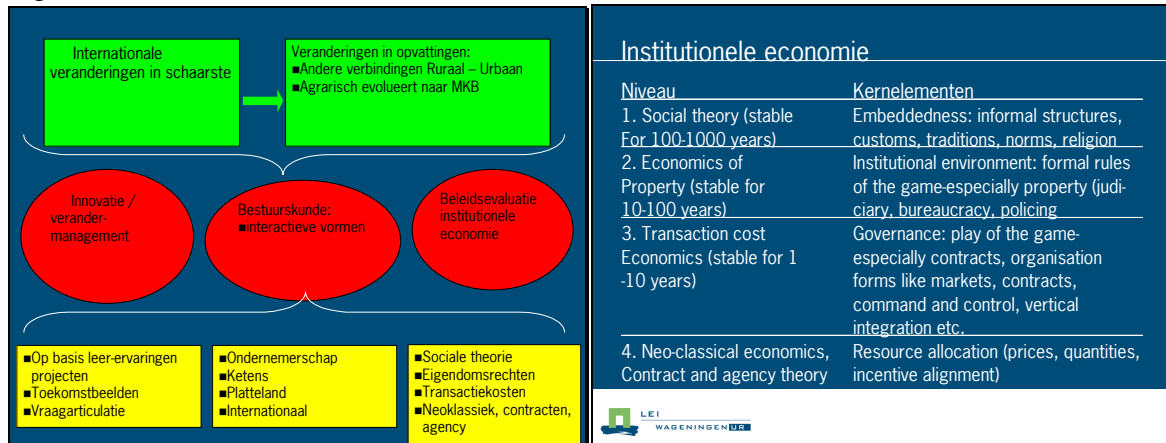
1. Aansluiting op beleid, markt en maatschappij

In de afgelopen 15 jaar zijn wereldwijde economische processen dominant geworden en neemt de invloed van de politiek af. De maatschappij zoekt daarbij naar nieuwe organisatievormen (instituties, governance) en als tegenwicht van de internationalisering neemt ook het belang van onderscheidende regionale cultuur toe. Deze maatschappelijke trends spelen ook zeer in het domein van Voedsel en Groen, zodat de Nederlandse overheid een Transitie naar Duurzame Landbouw als noodzakelijk heeft onderkend. Ook transities rond energie en biodiversiteit zijn relevant. Wageningen UR levert in verschillende Beleidsondersteunende en WOT programma's toegepaste kennis over dit onderwerp. In Kennisbasisthema 7 wordt getracht om voor dergelijk onderzoek in de toekomst een steviger methodische basis te ontwikkelen, door kennis uit fundamenteel onderzoek en onderhanden werk in toegepast (beleidsondersteunend) onderzoek bij elkaar te brengen.

2. Invulling kennisleemte

Transities komen voort uit veranderende internationale schaarste verhoudingen die leiden tot nieuwe opvattingen over de inrichting van de maatschappij, waaronder de productie en consumptie. De methodische kennisleemte op het vlak van Voedsel en Groen ligt vooral (figuur 1, zie verder het in 2004 uitgebrachte Advies voor de onderbouwing) op de terreinen van innovatiemanagement, interactieve methoden voor bestuur en beleidsevaluatie van institutionele veranderingen. Dat is relevant voor vraagstukken in ondernemingen, ketens, platteland en in internationale verhouding. In de werkwijze van het programma wordt aangesloten bij leerervaringen in het beleidsonderzoek. Inhoudelijk wordt aan het transitieproces (dat ook Wageningen UR zelf niet onberoerd laat) bijgedragen door op basis van toekomstbeelden de vraagarticulatie te ondersteunen. In 2006 was € 1.421.000, - beschikbaar voor dit thema.

Figuur 1 De essentie van KB Thema 7



3. Realisatie van plannen

Hieronder worden enkele ontwikkelingen van afgelopen jaar geschetst als vervolg op activiteiten die in de rapportage van 2005 ook zijn beschreven. Daarbij wordt de indeling van het Kennisbasisthema in programma's gevolgd:

- Systeeminnovatie, ondernemerschap en netwerken
- Toekomstbeelden en veranderende verhoudingen
- Beleidsvorming en –evaluatie in transities
- Transitiekunde en –kennis
- Vraagarticulatie en kennisbenutting

Systeeminnovatie, ondernemerschap en netwerken

Begin 2007 verscheen bij Alterra het resultaat van het in 2006 uitgevoerde, inventariserende onderzoek naar het verschijnsel Semigratie. De term vond weerklank en is snel ingeburgerd. Het onderzoek is dit jaar voortgezet met aandacht voor netwerken tussen de Nederlandse toelevering (ook van kennis) en afzet en hun relatie met de ook in het buitenland opererende Nederlanders. Inmiddels is het project afgesloten. De resultaten zullen o.a. bruikbaar zijn bij het nadenken over de transitie in de kennisinfrastructuur. Bij PPO is het EU project over ondernemerschapsvaardigheden in verschillende landen in relatie tot de eisen van de toekomst in 2006 voortgezet. Bij het LEI is onder de vlag van 'Agro-Centrum voor Duurzaam Ondernemen' gewerkt aan nieuwe concepten en (ICT)gereedschap die innovatieve strategievorming ondersteunen. De tools voor strategisch management zijn in een samenwerking met een Franse partner uitgebreid. Verder is de methodiek doorontwikkeld voor toepassing in ruimtelijke ordeningsvraagstukken middels een case in Onnen. Daarmee is toepassing in de reconstructie-opgave binnen bereik.

De in het thema getrokken conclusie dat de aandacht dient te verschuiven van ondernemerschap naar het door boeren en tuinders succesvol managen van netwerken met niet-agro ondernemers heeft meteen al geleid tot onderzoek in de BO voor 2007. In het KB thema werd in 2006 bij PPO gewerkt aan de rol van netwerken in energie en duurzaamheid. Bij het LEI werd, samen met de NCR, een AIO onderzoek opgestart naar de keuze van afzetkanalen door ondernemers en de rol van ondernemerscompetenties en transactiekosten in die keuze. Door vetrek van de kandidaat is het ontwikkelde voorstel helaas niet in een AIO-traject omgezet.

Projectleiders die in de BO-systeeminnovatieprogramma's werkzaam zijn werden methodisch ondersteund met een aantal 'Transitlabs' waarin ervaringen op methodisch vlak worden uitgewisseld. Mede hieruit is voor 2007 een specifieke training in de HRM-kant van

Wageningen UR opgezet. Bij ASG en LEI is een NWO-project rond ethiek van veehouders en de mogelijkheden voor een beroepscode opgestart.

Toekomstbeelden en veranderende verhoudingen

In 2006 is er betrekkelijk weinig aandacht aan het programma Toekomstbeelden besteed, vooral vanwege gebrek aan goede projectvoorstellen, een aantal lopende onderzoeken bij o.a. de EU en Innovatienetwerk (Schone lei) en de aandacht in het onderdeel Vraagarticulatie voor de scenario-methodiek (zie hierna). Bij het LEI liep een klein project met de titel Trade or Aid dat tot doel had de procesbegeleiding bij het totstandkomen van Publiek-Private Partnerships te verbeteren. Bij Alterra werd verkennend aandacht besteed aan de rol van cultuurhistorie in de waarde die aan gebieden wordt toegekend.

Beleidsvorming en –evaluatie in transities

In 2006 was er bij het Ministerie van LNV, en met name in de visserijsector, was er een revival van de term 'transitie', die eerder was verdrongen door het meer beheersbare 'innovatie'. Zelfs als men weinig waarde hecht aan de impact van transitie-management door de overheid, is het zaak het 'gangbare' beleid te plaatsen in transitieprocessen die gaande zijn. In het kader van de evaluatie van het landbouwbeleid wordt er bij het LEI gewerkt aan een EU project rond cross compliance. Het AIO-project rond het modelleren van besluiten door boeren om wel of niet ook inkomen van buiten bedrijf te verwerven bij lagere prijzen voor landbouwproducten werd voortgezet. De econometrische resultaten hieruit moeten t.z.t. ingebouwd worden in de simulatiemodellen van het LEI. Veel inzet werd ook in 2006 geleverd in een project rond intellectuele eigendomsrechten op planten en dieren. Dit wordt binnenkort afgerond met een dissertatie. Bij Alterra lopen een aantal projecten rond het ruimtelijke ordeningsbeleid. Zo wordt er gestudeerd op de vereveningsvraagstukken en op de rol van de ontwikkelingsplanologie in transitieprocessen in het metropole landschap. Een interessant project rond cultuur is een EU studie (Cultplan) naar de rol van cultuur in Interreg-projecten. Dit zal leiden tot een proefschrift.

Transitiekunde en –kennis

Transities zijn complex en kunnen het gevoel van chaos oproepen. Een in 2006 gestart project bij Alterra onderzoekt dan ook of de chaostheorie (wanneer gaat chaos over in ordening?) bruikbare elementen oplevert, waarbij ook het belang van een post-moderne benadering wordt onderstreept. Omdat in transitieprocessen het eindbeeld van de verandering onduidelijk is, is planning niet mogelijk en daarmee is ook monitoring en evaluatie van grote langjarige projecten en acties lastig. Het antwoord daarop zou reflexiviteit kunnen zijn, al lerende doen waarbij regelmatige reflectie leidt tot aanpassing van acties. Dit wordt uitgewerkt voor monitoring en ontwerp (reflexive design).

Een kernproject in 2006 was de cyclus 'Professionele gesprekken over transitie', waarin maandelijks een groep van circa 20 personen zich op een vooravond enkele uren buigt over een binnen Wageningen UR beschikbare methodiek in transitiedenken. Het betreft hoogleraren en senior projectleiders, die vooral kennismaken van elkaars werk en de toepasbaarheid en verbetering van theorie aan de orde stellen. De gesprekken worden geleid door prof. Katrien Termeer (bestuurskunde) en zijn mede gestart om de uitwisseling van kennis rond transitieprocessen in Wageningen te bevorderen en deze kennis meer zichtbaar te maken. De gesprekken worden in 2007 voortgezet en er wordt gestart met werken aan een gezamenlijk boek en een internationaal seminar.

In het Academic Mastercluster hebben studenten enkele projecten uitgevoerd in relatie tot transitiekunde: Een groep organiseerde met prof. Jan Rotmans (EUR) als spreker een seminar voor de pluimveehouderij waarin lessen werden getrokken uit transities in de scheepsbouw en

de energie. Een andere groep achterhaalde bij innovatoren in niches motieven en belemmeringen in de overgang van hobby naar bedrijfsmatige activiteiten.

Vraagarticulatie en kennisbenutting

Sinds 1 januari 2006 is dit onderdeel, dat oorspronkelijk bij Kennisbasisthema 9 was ingedeeld, onderdeel van dit KB-thema. Daarmee is de inhoud van het onderwerp omgebogen naar het ontwikkelen van methodieken die vraagarticulatie en kennisbenutting verbeteren en wordt getracht het beter in de markt positioneren van DLO onderdelen aan het normale lijnmanagement over te laten.

Vanuit die achtergrond is een groot project over alle Kenniseenheden heen gestart waarin methodologie wordt ontwikkeld en toegepast om vraagsturing met (extreme) omgevingsscenario's te ondersteunen. Het gaat hier om de scenariotechniek zoals afgelopen decennia in kringen van Shell ontwikkeld en die ook wel door Innovatienetwerk wordt toegepast. Hoewel toepassing minder eenvoudig is dan het lijkt (zo moet er een goed inzicht zijn in het waarde-creatiemodel van een organisatie of regio) en er bij de eerste groep cases ook gemengde resultaten zijn, lijkt de methode door de bank genomen zijn vruchten af te werpen en aan te slaan. Onderzoekers die nu nog wel eens uit welbegrepen eigen belang enigzins normatief een idee voor een klant willen pomen, krijgen meer zicht op hun eigen business en hebben een methodiek in handen waarmee ze met een groep stakeholders rond een probleem meer extreme opties en robuuste onderzoeksvragen kunnen ontwikkelen. Het project wordt in 2007 dan ook voortgezet.

Daarnaast is er bij Alterra gewerkt aan een actualisatie van een rapport waarin de Community of Practice methodologie wordt beschreven. In de ruimtelijke ordening is met belangrijke Haagse stakeholders een Vakdebat gevoerd. Wellicht ook een beetje mede daardoor gaat de discussie in Nederland over decentralisatie en centralisatie in de ruimtelijke ordening (waarbij de bedrijventerreinen langs de snelwegen een icoon zijn) door. Verder is er bij ASG en PSG gewerkt aan uitwisseling van ervaringen rond het opzetten van strategische kennisallianties, met als cases o.a. diagnostics, plant-gerelateerd onderzoek en EU projecten. Deze projecten zijn eind 2006 allemaal afgesloten, dit werk moet ook in de BO of in de gewone bedrijfsvoering van Wageningen UR zijn plaats kunnen vinden.

Op het vlak van kennisbenutting is een Europees project (FINE) gecontrafinancierd waarin een aantal belangrijke voedingsregio's (zoals Oost-Nederland met Wageningen, Vlaanderen, Parma, Oresund) met elkaar worden vergeleken (o.a. qua kennisbenutting en innovatie) en aan elkaar worden gekoppeld. Eerste resultaten wijzen erop dat Oost-Nederland goed presteert.

4. Publicitaire output

Alle projecten hebben publicitaire output als deliverable, zij het dan in verschillende mate. In 2006 is ook meer gepubliceerd dan in het voorgaande jaar, wat vooral komt omdat er op basis van de resultaten 2005 (de facto het eerste jaar voor dit KB thema) meer te publiceren viel. Veel van de publicaties zijn overigens in eigen reeksen, publiekstijdschriften of lastig te traceren congresbijdragen. Het aantal publicaties in internationale wetenschappelijke journals is gering. Deels is dat een gevolg van het feit dat 'transitiekunde' internationaal (nog) geen vakgebied is en bladen vaak niet ingericht zijn op multi-disciplinaire bijdragen. Deels is het ook een gevolg van de gerichtheid op de verbetering van methoden voor praktijkprojecten, in bijvoorbeeld het thema systeeminnovaties, ondernemerschap en netwerken. Omdat dit nog te weinig bijdraagt aan de zichtbaarheid van Wageningen op dit thema, is vanuit de hierboven genoemde professionele gesprekken gestart met het maken van een gezamenlijk boek. Ook de publieksvoorlichting wordt versterkt, o.a. via het blad Syscope.

5. Vooruitblik 2007

De strategische conferenties die in 2006 zijn gehouden leverden maar beperkte input op voor de programmering van 2007. In een bijeenkomst met de KBthema's 3 en 4 werd vanuit het primaire bedrijfsleven vooral wederom aandacht gevraagd voor ondernemerschap. Naar onze beleving is dat inmiddels voldoende belegd in het thema. In de rijksoverheidsbrede bijeenkomst rond thema 1 en 2 kwamen onderwerpen rond transitie en instituties niet voor het voetlicht, niet omdat er geen belang aan werd gehecht maar door de opzet van de conferentie. Tegen deze achtergrond is 15 november een specifieke workshop belegd met circa 20 mensen uit LNV. Daarin kwam sterk naar voren dat er ook binnen een aantal hardnekkige dossiers van LNV behoefte is aan 'reflectief actieonderzoek'; 'Zorgen dat' houdt niet in dat er bij LNV geen behoefte is aan beter zicht op langlopende transitie en aan nieuwe instituties en werkwijzen. Naast netwerken van ondernemers in de praktijk is er ook ruimte voor het begeleiden van netwerken van beleidsambtenaren (zoals rond nieuwe beleidsinstrumenten al gebeurd) en ook daarvoor is methodologie nodig.

Dit heeft geleid tot het definiëren van vier van dergelijke projecten, rond energie, vis, kennis, veelzijdig platteland. Daarnaast wordt een promotieonderzoek in de bestuurskunde op dit terrein gefinancierd.

Zoals hierboven aangegeven worden daarnaast de projecten inzake Professionele Gesprekken en Scenario-ontwikkeling voor vraagsturing voortgezet. Voor de andere projecten, veelal voortzetting van cofinanciering van relevante EU, NWO of Transforumprojecten wordt verwezen naar de website KennisOnLine.

6. Internationaal

De belangrijkste manier waarop het KB7 onderzoek internationaal doorwerkt is via participatie in Europese netwerken, met name KP6 projecten. Binnen deze netwerken wordt kennis uitgewisseld op wetenschappelijk niveau. In enkele projecten (Semigratie, Trade or Aid) komt de relatie met ontwikkelingslanden duidelijk aan de orde.

In het themateam en bij de Professionele Gesprekken wordt samengewerkt met Wageningen International, om kennis uit te wisselen.

7. Financieel

De totale budgettoekenning voor 2006 bedraagt k€ 1421. Er is nauwelijks geld doorgeschoven van 2006 naar 2007, en waar dat gebeurd is (voor o.a. afronding van projecten, publicatie) is dit in het eerste kwartaal van 2007 besteed. De zgn. NUTO problematiek is voor dit thema dan ook niet echt relevant. Voor de informatie op projectniveau wordt verwezen naar bijlage 1.

Projecttitel	Startdatum	Einddatum	Projectleider + instituut	Doorgeschoven gelden uit 2005 (deze kolom kan pas definitief ingevuld worden als de 2005-jaarrapportages zijn afgerond)	begroting KB-gelden 2006	realisatie %
Internationaal ondernemerschap: motieven en wensen	2005	2006	T. Hermans (Alterra)	1,5		0,00%
Ondernemers in EU in interactie int. Beleidsmedewerkers	2005	2006	W. de Hoop (LEI)	45,0	132,0	100,00%
Duurzame versketens Laurus	1-1-2006	31-12-2006	F. Hubeek (LEI)		11,0	100,00%
Boerenethiek	1-1-2006	31-12-2009	C. de Lauwere (LEI)		20,0	89,84%
Boerenethiek	1-1-2006	31-12-2009	De Greef (ASG/VH)		26,0	100,00%
Transit	1-1-2006	31-12-2006	(LEI)		20,0	47,68%
Transit	1-1-2006	31-12-2006	(ASG/VH)		20,0	100,00%
Ondernemerschap en kanaalkeuze	1-1-2005	31-12-2009	R.B.Doorneweert (LEI)		37,0	100,00%
Enterpreneurship in agriculture	1-1-2005	31-12-2008	H. Schoorlemmer (PPO)	4,8	47,0	100,00%
Netwerken voor transitie	1-1-2006	31-12-2008	E. Poot (PPO)		27,0	100,00%
Netwerken voor transitie	1-1-2006	31-12-2008	E. Poot (PPO)		20,0	68,50%
Transit	1-1-2006	31-12-2008	E. Poot (PPO)		20,0	131,50%
Internationaal ondernemerschap	1-1-2005	31-12-2006	T. Hermans (Alterra)	1,5	30,0	95,24%
Invloed interactieve planning	1-1-2006	31-12-2009	H. v.d. Stoep (Alterra)		40,0	100,00%
Rol regionale netwerken in plattelandontwikkeling	1-1-2005	31-12-2006	J. de Jonge (Alterra)	20,4	30,0	85,32%
Transforum Greenport Venlo	1-1-2006	31-12-2006	R. Kranendonk (Alterra)		15,0	79,33%
Trade or aid: pps	1-1-2006	31-12-2006	M. Stallen (LEI)		10,0	92,98%
Cultuurhistorie Cultured incl. Amsterdamse School	1-1-2005	31-12-2006	T. Wijschede (Alterra)		60,0	61,33%

Nature of the farm	1-1-2005	31-12-2008	A. v.d. Vlist (LEI)		37,0	83,78%
Cross Compliance	1-1-2006	31-12-2006	F. Brouwer (LEI)	35,4	40,0	92,62%
Public Institutions	1-1-2006	31-12-2006	C. van Hamsvoort (LEI)		15,0	100,00%
Governance Challenge	1-1-2006	31-12-2006	T. Selnes (LEI)		32,0	100,00%
Intellectual property rights	1-1-2005	31-12-2006	D. Eaton (LEI)		40,0	100,00%
Vraagarticulatie en beleidsevaluatie transitieprocessen	1-1-2006	31-12-2006	S. Spoelstra (ASG/VH)		32,0	100,00%
Vereveningsvraagstukken	1-1-2006	31-12-2006	Pleijte (Alterra)		40,0	95,00%
Cultplan, Europese planningsculturen	1-1-2005	31-12-2006	R. During (Alterra)	2,6	50,0	100,00%
Transitie Glastuinbouw	2005	2006	Poot (PPO GTB)	6,7		23,88%
KB-7 Management (van kennis naar actie (AIO voorstel maken))	2005	2006	Alterra	4,5	10,0	71,72%
Chaos en Transitie management	2005	2006	R. van Dam (Alterra)	19,0		91,58%
Reflexive design	1-1-2006	31-12-2010	Bos (ASG/VH)		36,0	100,00%
Reflexieve monitoring	1-1-2006	31-12-2006	Spoelstra (ASG/VH)		20,0	100,00%
Lezingcyclus	1-1-2006	31-12-2007	K. Poppe (LEI)		15,0	100,00%
Complexiteit en transitie management	1-1-2005	31-12-2006	R. van Dam (Alterra)		30,0	47,33%
Trends en transities; discoursanalyse	1-1-2006	31-12-2006	R. During (Alterra)		21,0	0,00%
Management thema	1-1-2006	31-12-2006	K. Poppe (LEI)		16,0	100,00%
Vraagsturing WUR met omgevingsscenario	1-1-2006	31-12-2006	(LEI)		82,0	52,70%
Vraagsturing WUR met omgevingsscenario	1-1-2006	31-12-2006	(ASG/IZ)		35,0	100,00%
Vraagarticulatie en kennisbenutting	1-1-2006	31-12-2006	C. Waalwijk (PPO)		85,0	100,00%
Vraagsturing WUR met omgevingsscenario	1-1-2006	31-12-2006	(A&F)		25,0	100,00%
Vraagsturing WUR met omgevingsscenario	1-1-2006	31-12-2006	Smit (Alterra)		50,0	100,00%
Kennisallianties	1-1-2005	31-12-2006	(ASG/IZ)		50,0	100,00%
Kennisallianties	1-1-2005	31-12-2006	Stijnen (A&F)		30,0	100,00%

Actualisatie COP methodiek rapport	1-1-2006	31-12-2006	R. Kranendonk (Alterra)		10,0	99,00%
Vakdebat WRO2 (Community of Scientific Practice)	1-1-2006	31-12-2006	During (Alterra)		25,0	100,00%
FINE	1-1-2006	31-12-2006	Jongebloed (A&F)		30	0,00%
Vrije ruimte	2005	2006	ASG	1,0		100,00%
					141,4	1.421,0
						88,55%