



foto Hans van den Bos, Bosbeeld

Een archeologisch pleidooi voor zoi: de antropogene kwelder

— Mans Schepers (Groninger Instituut voor Archeologie)

> Kwelders zijn altijd intensief gebruikt maar veel van de menselijke bezigheden op de kwelders zijn in de loop der jaren achter de deltidijken verdwenen. Dit is jammer: de terpenbewoners schiepen een 'cultuurkwelder', met een nu verdwenen dynamiek tussen mensen, planten en dieren. Wie goed kijkt, ziet in meer rommelige delen van de hedendaagse kwelder nog vegetatie die vroeger gemeengoed moet zijn geweest. Bij het beheer van kwelders is het daarom goed om ook bij deze component van het landschap stil te staan. Dit geldt niet alleen voor kwelders. De ruigtevegetatie aan de rand van een heideveld, ziet er anders uit dan aan de rand van een laagveengebied. Vanuit archeologisch en landschapshistorisch oogpunt is het aantrekkelijk om ook wat ruimte voor deze vegetatie te laten bestaan.

Terpen en het landschap daaromheen

Mensen gebruikten sinds de zevende eeuw voor Christus de kwelders in Noord-Nederland. Tot aan de definitieve bedijkingen, rond de twaalfde eeuw na Christus, woonden de mensen op terpen omdat zelfs de hoogste delen van het landschap zo nu en dan overstroonden. In deze terpen zijn in de afgelopen decennia tientallen opgravingen

uitgevoerd. Hierbij zijn ook vaak archeologische plantenresten onderzocht. Bijna alle planten die nu haast iconisch zijn voor het kweldergebied, worden ook vaak (en veel) aangetroffen bij archeologisch onderzoek, zoals lamsoor, Engels gras, kweldergras, schorrenzoutgras en zeekraal. Eén plant in het bijzonder wordt in veel archeologische literatuur haast vereenzelvigd met de prehistorische kwelders: de zilte rus, en de hiernaar genoemde plantengemeenschap (associatie van zilte rus).

Vegetatieonderzoek in terpen

Doordat archeologisch onderzoek zich richt op de plek waar mensen het actiefst waren – óp of direct rondom de terpen – weten we het meest van de vegetatie op die plekken. Dit heeft invloed op het beeld dat wij hebben van die vroegere kwelders. De bodem van een greppel op de terp bevat vaak wel veel plantenresten, maar vooral van planten die op de terp zelf groeiden. Voorbeelden van materiaal dat op de terp vaak wordt aangetroffen, maar toch iets zegt over de kwelder daaromheen zijn mest en plaggen. Onderzoek aan mest, vaak in dikke pakketten in terpen aanwezig, levert via een omweg inzicht in

Op de kwelders van Noord-Nederland ervaar je natuur intens. De geur van de zee, de zelden aflatende wind en de terugkerende overstromingen die het landschap blijven veranderen, roepen een soort 'oergevoel' op. Maar hoe 'oer' zijn onze kwelders? En wat is 'oer'? Ook voordat er sprake was van bedijkingen werd het kwelderlandschap intensief gebruikt, zo blijkt uit recent onderzoek aan plantenresten uit de terpen en wierden in Friesland en Groningen. Al vele eeuwen voor de bedijkingen was er sprake van een intensief gebruikt kwelderlandschap.

de samenstelling van de graslanden. De plaggen (of zoden) vormen een directere manier. Plaggen werden vaak als bouwmateriaal gebruikt. Deze zoden zijn vanuit historisch-ecologisch landschapsonderzoek bezien een absolute schat: ze zijn een klein stukje oud landschap dat als in een tijdscapsule uit de oude vegetatie naar de terp is gehaald. Plaggen die gebruikt zijn voor de wanden van waterputten zijn extra waardevol, omdat de diep ingegraven putten permanent vrij nat zijn gebleven. Hierdoor blijven oude plantenresten goed bewaard (foto 1, pagina 24).

Kwelders toen en nu

Tot voor kort was de studie van plantenresten uit terpen vrijwel altijd gericht op een enkele vindplaats per keer. In mijn vorig jaar verschenen proefschrift heb ik een uitgebreide set nieuwe analysemethoden losgelaten op meer dan 300 monsters verspreid over veertig vindplaatsen. Deze monsters komen van allerlei plekken, zoals sloten, mestlagen en plaggen. Hierdoor is een veel gedetailleerder beeld ontstaan van de vegetatiediversiteit in het prehistorische kweldergebied. Veel van die kwelder leek op de huidige hoge begraasde kwelder. Hier groeiden dus deels 'typische

kwelderplanten', maar bijvoorbeeld ook grote weegbree, zilverschoon en varkensgras (foto 2). Lager vonden we veelal, net als nu, de meer zilte en nattere graslanden. Aan de huidige kust zien de kwelders er niet overal hetzelfde uit. Dit komt door diversiteit in beheer, maar ook door variatie in de grootte van de kwelders, in het gemiddelde getijverschil en in de toevoer van zoet water uit het achterland. Vroeger zal deze diversiteit nog veel groter geweest zijn. Uit het onderzoek blijkt dat in het vroegere kweldergebied ook graslanden voorkwamen met een vegetatiesamenstelling die nu niet meer bestaat, zoals een minder zilte vorm van de associatie van zilte rus. Voor een belangrijk deel komt dit doordat de prehistorische kwelders niet door hoge deltadijken gescheiden waren van het achterland. Ze strekten zich vele kilometers uit, en gingen via een brede veenrand geleidelijk over in de hoge zandgronden.

De vroegere kwelders, inclusief deze transitiezones, krijgen we niet meer terug. De landschapsdiversiteit die vroeger bestond dus ook niet, vooral omdat juist de enorme omvang van het gebied die diversiteit mogelijk maakte. Er is echter ook een deel van de vegetatie rond de terpen dat deels wel terug te reconstrueren is: de antropogene kwelder.

De antropogene kwelder

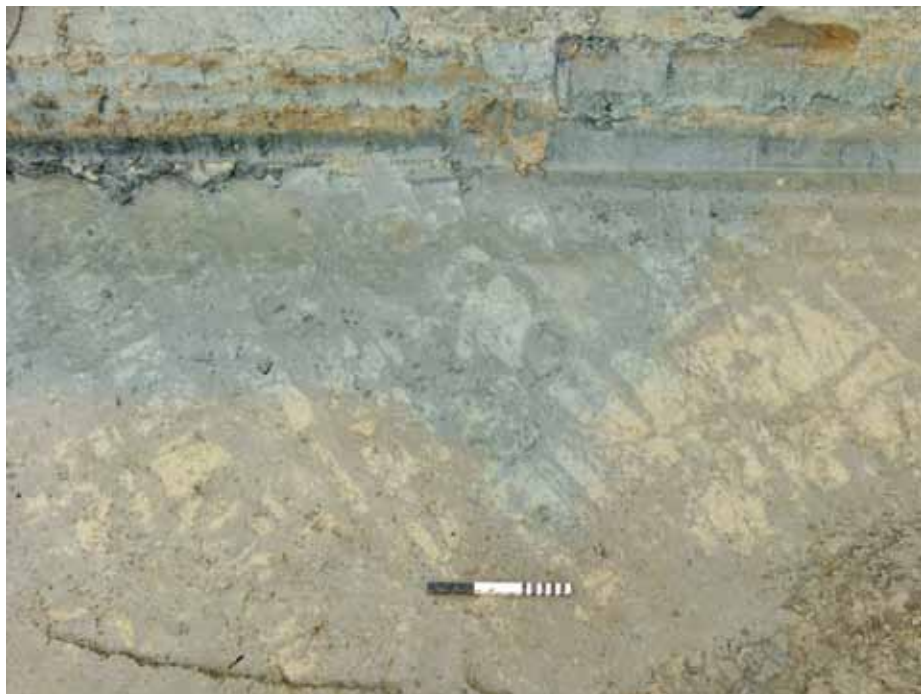
Terpen werden aangelegd op de hoge delen van de kwelder. Deze delen overstromden alleen bij extreem hoog water, en vooral in de wintermaanden. De hoge kwelder werd zeer intensief gebruikt, zeker in de directe omgeving van de terp. Hier drukte de mens dan ook een groot stempel op de vegetatie. Een veelvoud aan activiteiten werd uitgevoerd op de hoogste delen van de kwelders, die daarom de antropogene (menselijke) kwelder genoemd kan worden.

Een deel van de graslanden is bijvoorbeeld vrijgehouden van begrazing om als hooiland te dienen. Vandaag de dag wordt er nauwelijks meer gehooid op de Nederlandse kwelders. Er wordt nu meestal óf begraasd óf helemaal niets gedaan. Het laatste resulteert op de hoge kwelder in een vegetatie die gedomineerd wordt door zeekeek. Omdat hooilanden hun eigen vegetatie met zich meebrengen, zoals blijkt in talloze andere natuurgebieden in Nederland, is hier nog wat te winnen. Het gebruik van delen van de kwelder als hooiland zal tot andere vegetatie leiden. Omwalde drinkplaatsen, dobbes, werden aangelegd om het vee ook bij hoog water de beschikking te geven over brak tot zoet water. De enige plek waar dit soort dobbes nu nog wordt aangetroffen is op het Noarderleech. De dobbes lagen vroeger zelden 'los', maar op de terp. Uit een vergelijking tussen de waterplanten en oeverplanten die in terpen zijn aangetroffen en inventarisaties die in de jaren in zeventig en tachtig van de vorige eeuw in de huidige dobbes zijn gedaan, komt een in hoge mate overeenkomstig beeld naar voren. Het gaat dan om planten als lidsteng, snavelruppia en zannichellia. Vanwege hun cultuurhistorisch waarde worden de monumentale dobbes nu beter onderhouden dan tijdens deze inventarisaties. Hierdoor zijn ze wel

Foto 1. Zodenwanden, hier in de terp Wommels, vormen kleine tijdscapsules van vegetatie uit een ver verleden. Foto Theun Varwijk.



Foto 2. Hoger groeiend varkensgras en zilverschoon markeren de plek van een bijna verdwenen koeienvlaai op de hoge kwelder van het Noarderleech.



minder ruig geworden. Enkele decennia geleden leken ze meer op de dobbes zoals die bovenop de terp lagen.

Het meest opvallende onderdeel van de kwelder rond de terpen waren zonder twijfel de akkers (foto 3). Deze akkers waren niet de eindeloze akkers zoals we die nu uit de noordelijke polders kennen, maar het waren beslist ook geen moestuintjes. In het terpengebied werd op aanzienlijke schaal graan verbouwd. Toekomstig onderzoek richt zich meer in detail op hoe groot deze akkers nu precies waren. De graanteelt was niet gebonden aan de terp zelf, of aan verhoogd aangelegde akkers. In meerdere terpopgravingen zijn ploegsporen aangetroffen. Boven die ploegsporen zijn weer overspoelingslagen aangetroffen. Er werd dus graan verbouwd in een

landschap waar dat veelal prima ging, maar waar toch af en toe ook nog een vloed overheen kwam.

En dus?

De onkruidvegetatie van de (terp)akkers en het gebied daar direct omheen was samengesteld uit een combinatie van soorten die op binnendijkse akkers niet voorkomt. Tussen de typische onkruiden als vogelmuur, brandnetel en varkensgras, stonden ook kweldersoorten als melkkruid en schorrenzoutgras, en op wat drogere akkers bilzekruid en witte krodde. In de terpen is vaak verbrand dorsafval aangetroffen. Hierin zijn naast kaf en kleine onderontwikkelde graankorrels, ook verbrande zaden van de hierboven genoemde soorten aanwezig. Ook de ruigvegetatie buiten de akkers, bijvoorbeeld op afval aan de rand van



Foto 3. Ploegkrassen in de klei bij de opgraving van de terp Oosterbeintum.

foto: RUG/DA



Foto 4. Ruigtevegetatie op het talud van een baggerdepot bij Noordpolderzijl.

de terp, was een mengsel van echte kwelderplanten en cultuurvolgers. Hier groeiden soorten als akkerdistel, strandmelde, melkdistels en zeeraket door elkaar.

Op de wat meer verstoorde, ruigere plaatsen in de huidige kwelder vinden we dit soort vegetatie nog terug. Een prachtig voorbeeld is het baggerdepot naast de vaargeul bij Noordpolderzijl (foto 4). Dit soort plekken worden meegenomen als er op kwelders reguliere inventarisaties plaatsvinden, maar er wordt bij excursies vaak snel aan voorbij gelopen. Ieder landschap, en zeker ook de kwelder, brengt zijn eigen typen ruigtevegetatie met zich mee. Het gaat dan niet om de bijzondere soorten, maar wel om hoe de vegetatie is samengesteld.

Onderzoek aan archeologisch materiaal laat dus

zien dat de echte kwelderplanten niet alleen gewoon blijven bestaan op enige afstand van de terpen en de daaromheen liggende antropogene kwelder, maar dat er zelfs kwelderplanten als akkeronkruid optraden waarvan we dat nu eigenlijk niet echt meer zouden verwachten. Experimentele akkerbouw op kleine schaal, volgens archeologische inzichten, is daarom interessant voor zowel terreinbeheerders in het gebied als voor archeologen.

Ik begon dit stuk met de vraag hoe 'oer' de kwelders van nu eigenlijk zijn. Een groot deel van de variatie van de oerkwelders uit de terpentijd is onherroepelijk verdwenen. Wat je je - als je nu op de kwelder staat - echter goed moet realiseren is, dat de kwelder rond de terpen er veel rommeliger en intensief gebruiker uit zag dan die van nu. Fei-

telijk is beweiding de enige exploitatievorm die nu op de kwelders op grote schaal wordt toegepast. Vroeger was dat gebruik veelzijdiger, en dat bracht dus ook weer een veelzijdiger landschap met zich mee. Dit principe is niet uniek voor kwelders. Het overgangsgedebied tussen 'het dorp' en 'de natuur' is een fascinerende transitiezone. Restmateriaal van reguliere beheersmaatregelen zoals het uitbaggeren van sloten zou dus niet perse direct allemaal afgevoerd moeten worden om te zorgen dat alles er weer mooier uitziet. Er is mooie beweidde kwelder in overvloed. Koester dus ook de zoi.<

mans.schepers@rug.nl