

LAND- EN TUINBOUW GEWAARDEERD

Onderzoek naar de land- en tuinbouw
in Noord- en Midden-Limburg



621-42
c
1974

lei-dlo



Landbouw-Economisch Instituut (LEI-DLO)



in opdracht van de Provincie Limburg

1616188

INLEIDING

Het Provinciaal Bestuur van Limburg werkt aan een nieuw streekplan voor Noord- en Midden-Limburg. In het streekplan zal de gewenste ruimtelijke ontwikkeling van dit gebied worden beschreven.

Voordat een streekplan kan worden gemaakt is onderzoek nodig. In het landelijk gebied moeten bijvoorbeeld de natuur, het landschap, de recreatie en de land- en tuinbouw worden bestudeerd.

In opdracht van het Provinciaal Bestuur heeft het Landbouw-Economisch Instituut (LEI-DLO) de land- en tuinbouw in Noord- en Midden-Limburg onderzocht.

De belangrijkste onderwerpen bij dit onderzoek waren:

- * de economische waarde van de land- en tuinbouw;
- * de ontwikkelingen in de glastuinbouw;
- * de veranderingen in de intensieve veehouderij.

In deze brochure zijn de belangrijkste resultaten van dit onderzoek opgenomen.

Op basis van onder andere dit onderzoek wordt een "sectorbouwsteen land- en tuinbouw" opgesteld. Deze bevat de gewenste ontwikkeling van de land- en tuinbouw in Noord- en Midden-Limburg. Hierbij zijn het Ministerie van Landbouw, Natuurbeheer en Visserij, de Limburgse Land- en Tuinbouwbond en het Landbouwschap betrokken.

Het Provinciaal Bestuur zal deze "sectorbouwsteen land- en tuinbouw" gebruiken bij het voorbereiden van het nieuwe streekplan voor Noord- en Midden-Limburg.

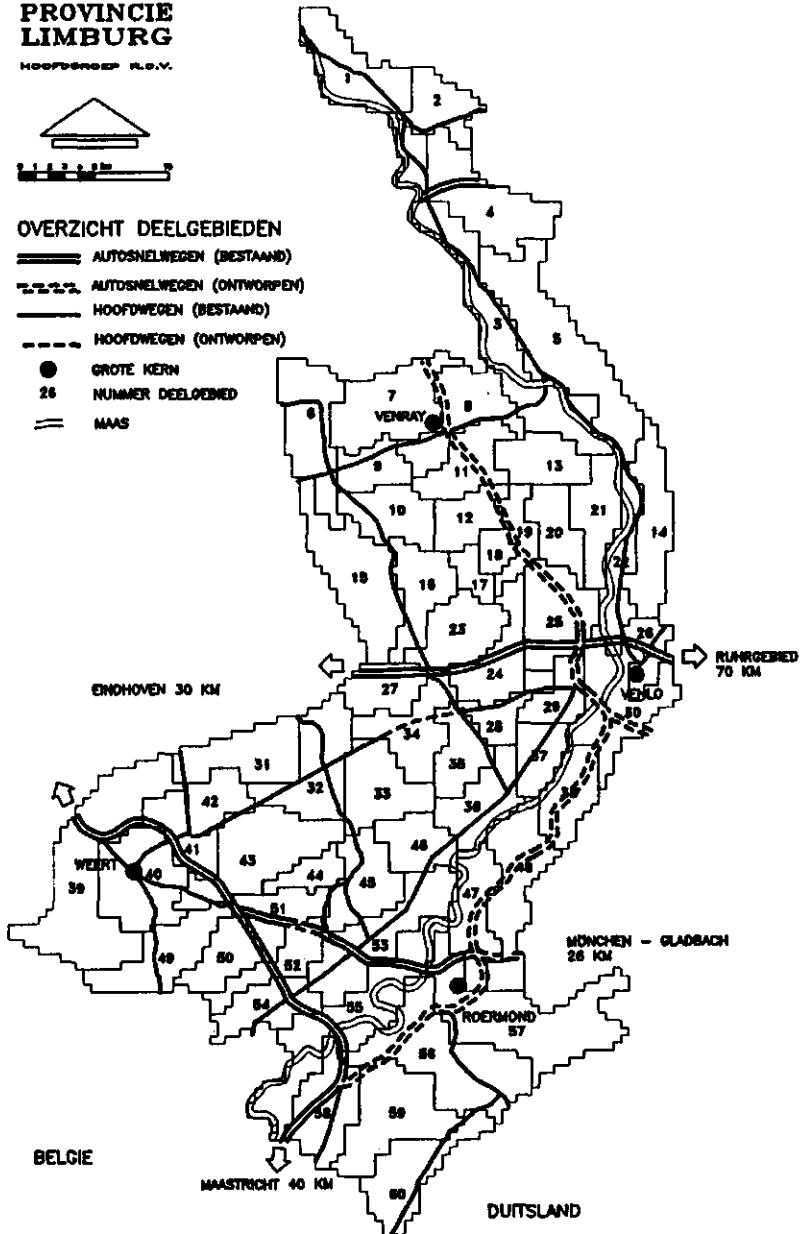
PROVINCIE LIMBURG

HOOFDWERK N.O.V.



OVERZICHT DEELGEBIEDEN

- AUTOSNELWEGEN (BESTAAND)
- AUTOSNELWEGEN (ONTWORPEN)
- HOOFDWEGEN (BESTAAND)
- HOOFDWEGEN (ONTWORPEN)
- GROTE KERN
- NUMMER DEELGEBIED
- MAAS



Figuur 1. Overzicht van de onderscheiden deelgebieden in Noord- en Midden-Limburg.

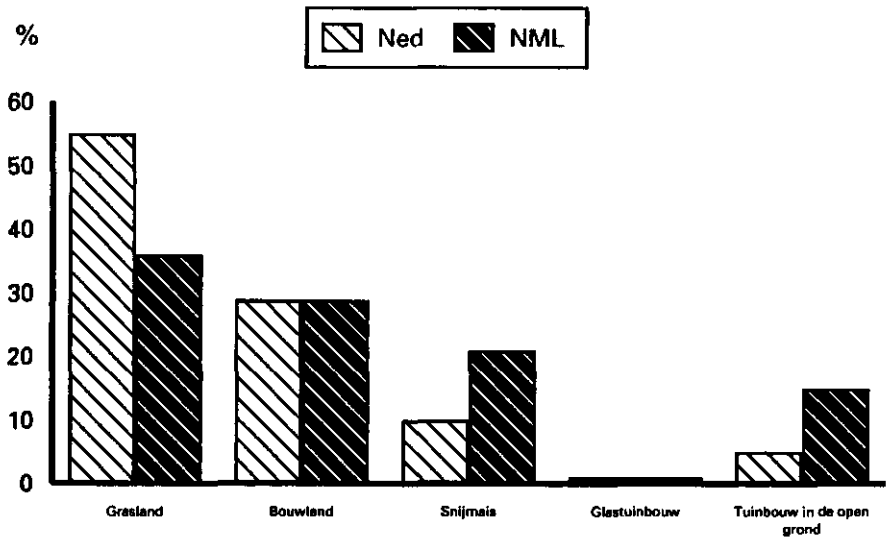
HET GEBIED

Het gebied Noord- en Midden-Limburg (NML) heeft een oppervlakte van bijna 1.500 km² en ongeveer 470.000 inwoners. Verspreid over Noord- en Midden-Limburg liggen de vier grote kernen Weert, Roermond, Venlo en Venray. Europees gezien is vooral de ligging in de nabijheid van het Ruhrgebied belangrijk.

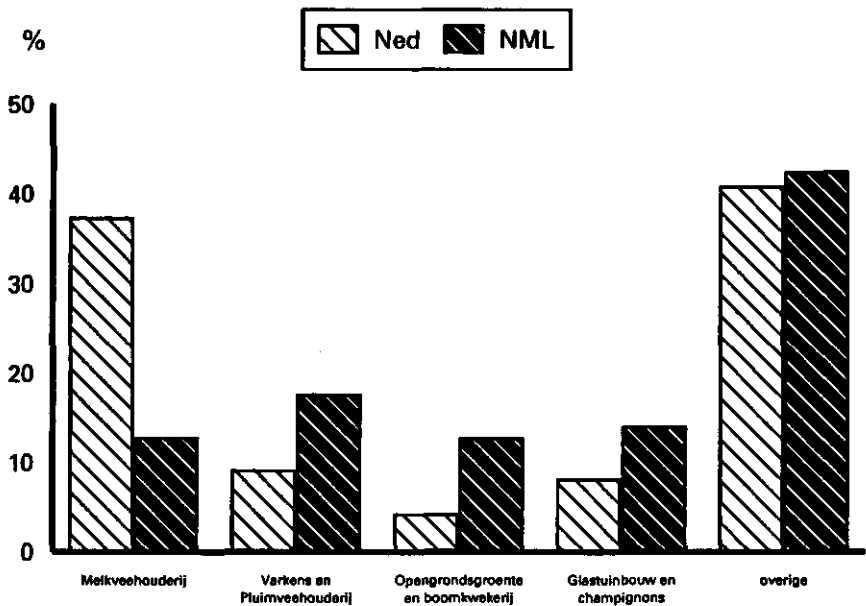
De economie van Noord- en Midden-Limburg is de afgelopen jaren sneller gegroeid dan het landelijk gemiddelde. Industrie, recreatie en toerisme, de vervoerssector en de land- en tuinbouw vormen daarvoor de basis.

Van de totale beroepsbevolking in Noord-Limburg werkt 11% in de land- en tuinbouw. In Midden-Limburg is dat 8%. Dit is aanzienlijk hoger dan het landelijk gemiddelde dat 5% is.

Voor dit onderzoek is Noord- en Midden-Limburg verdeeld in zestig deelgebieden (zie figuur 1). De grenzen tussen de deelgebieden zijn zo gekozen dat ze aansluiten bij andere provinciale onderzoeken. Er is op gelet dat de landbouwstructuur in een deelgebied zoveel mogelijk hetzelfde is. Ook liggen in ieder deelgebied ongeveer evenveel agrarische bedrijven.



Figuur 2. Het grondgebruik in Noord- en Midden-Limburg en Nederland.

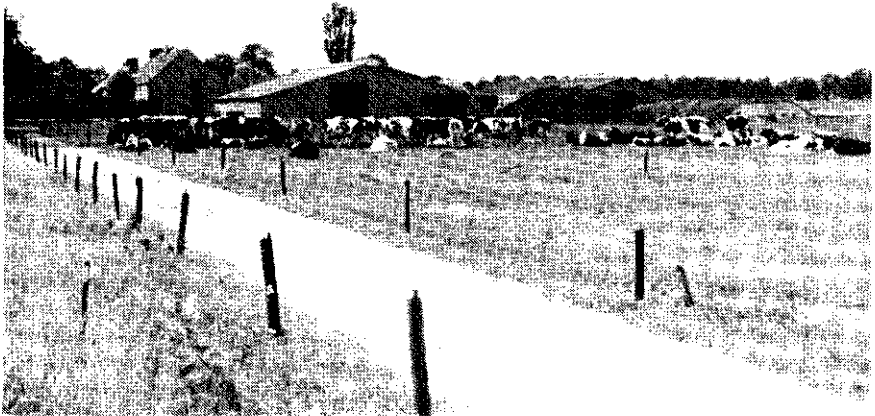


Figuur 3. De verdeling van de agrarische bedrijven over de bedrijfstypes in Noord- en Midden-Limburg en in Nederland.

DE LAND- EN TUINBOUW

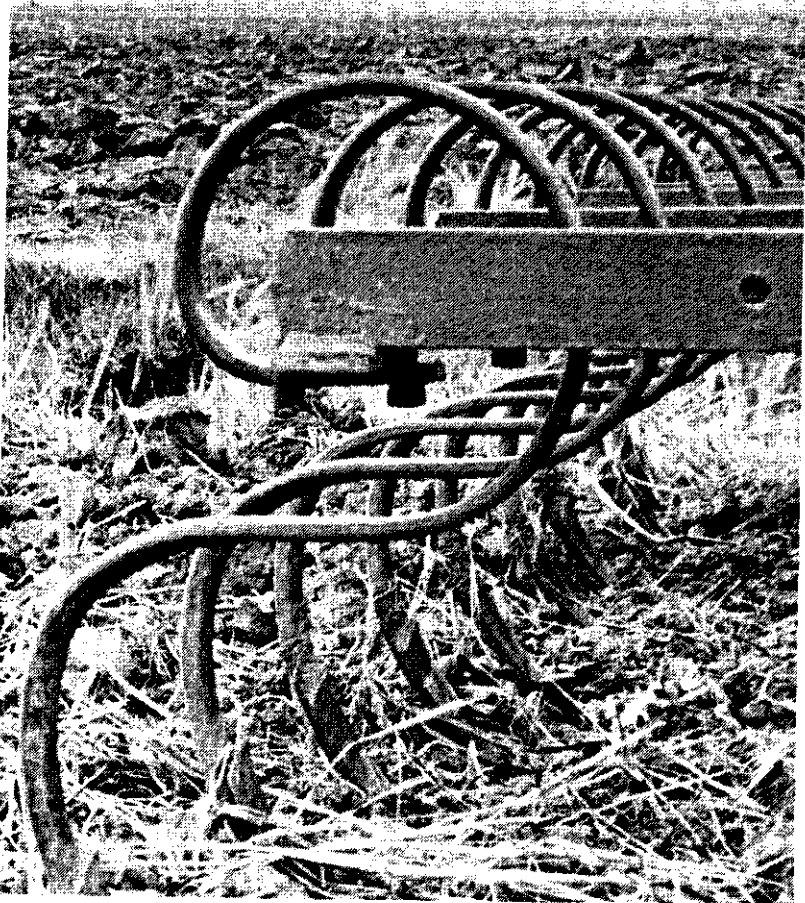
Algemene indruk

In Noord- en Midden-Limburg ligt ruim 77.000 hectare landbouwgrond. Dat is ongeveer 4% van alle landbouwgrond in Nederland. In figuur 2 is te zien hoe de landbouwgrond in Noord- en Midden-Limburg en in Nederland gebruikt wordt. In Noord- en Midden-Limburg wordt de grond in vergelijking met Nederland minder voor grasland en meer voor snijmais gebruikt. In Noord- en Midden-Limburg vindt ook meer tuinbouw in de open grond plaats.



Melkveehouderij is in Noord- en Midden-Limburg minder belangrijk dan in de rest van Nederland.

Bijna 6% van alle Nederlandse land- en tuinbouwbedrijven is gevestigd in Noord- en Midden-Limburg. In vergelijking met de oppervlakte landbouwgrond zijn dat er veel. Dit komt omdat veel bedrijven in Noord- en Midden-Limburg weinig of geen grond hebben.



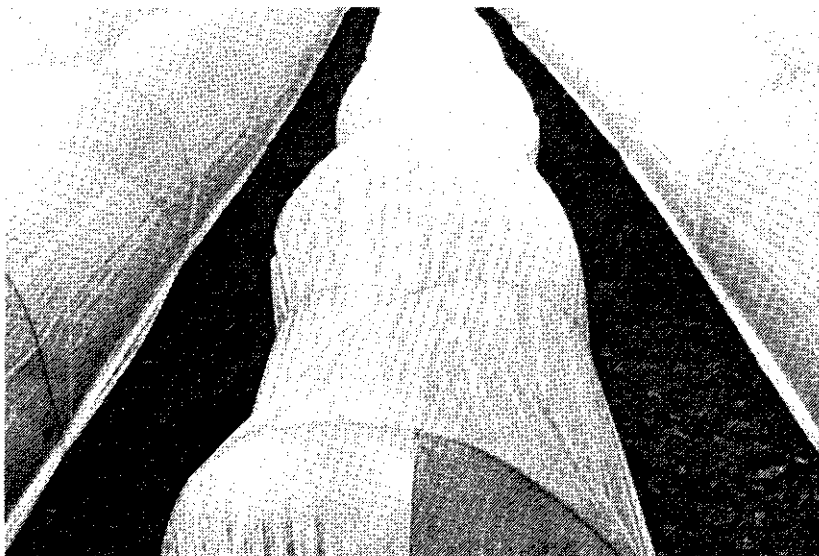
De akkerbouwbedrijven komen vooral voor in Midden-Limburg.

Het gaat hierbij vooral om bedrijven met varkens, pluimvee, champignons of glastuinbouw.

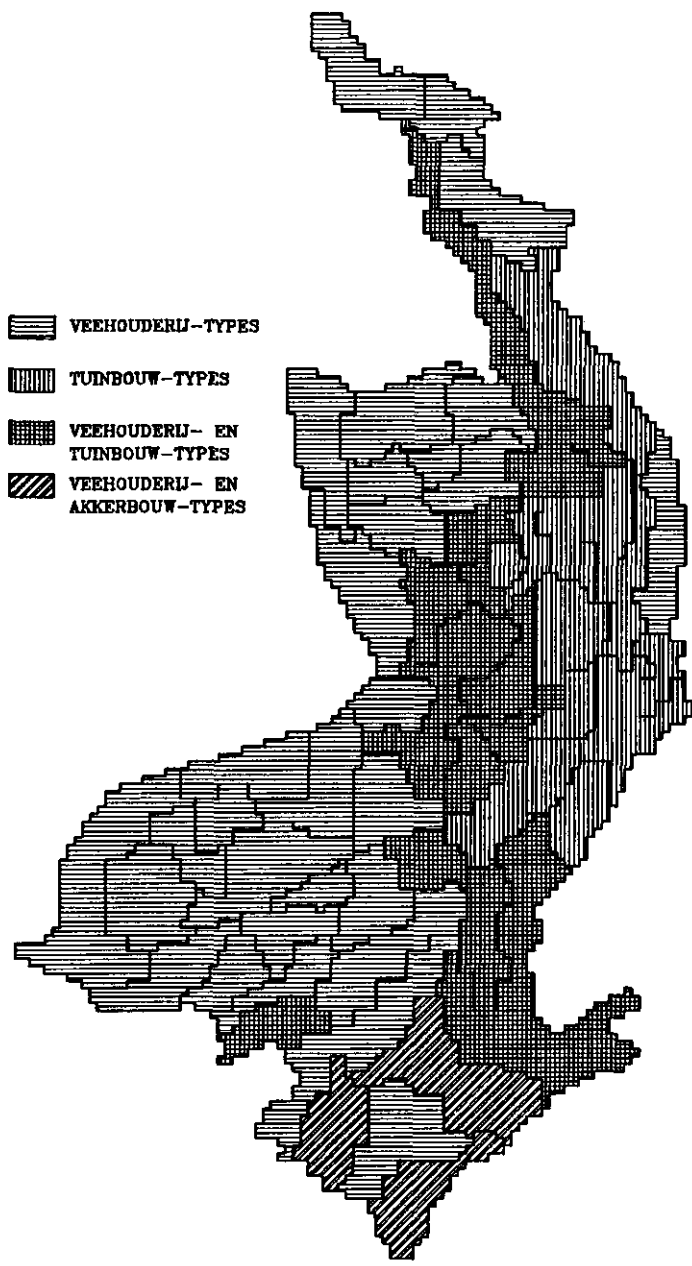
Voor dit onderzoek zijn de agrarische bedrijven in Noord- en Midden-Limburg ingedeeld in bedrijfstypes, zoals bijvoorbeeld melkveehouderij of glastuinbouw. In welk bedrijfstype een bepaald bedrijf wordt ingedeeld, hangt af van de produkten die het bedrijf voortbrengt. In figuur 3 is afgebeeld tot welk type de agrarische bedrijven in Noord- en Midden-Limburg en Nederland horen.

Ruimtelijke spreiding

Sommige bedrijfstypes komen in bepaalde deelgebieden vaker voor dan in andere. Dit is te zien in figuur 4. Melkveehouderij komt vooral veel voor in het gebied van Meijel tot aan Vredepeel. Rond Venray en Nederweert is veel intensieve veehouderij te vinden. Akkerbouwbedrijven liggen vooral in het Land van Montfort. Glastuinbouwbedrijven zijn vooral gevestigd in een groot gebied rond Venlo. Langs de Maas ten noorden van Grubbenvorst vindt veel boomteelt plaats. Veel bedrijven met champignons of groenteteelt in de open grond liggen in de omgeving van Horst.



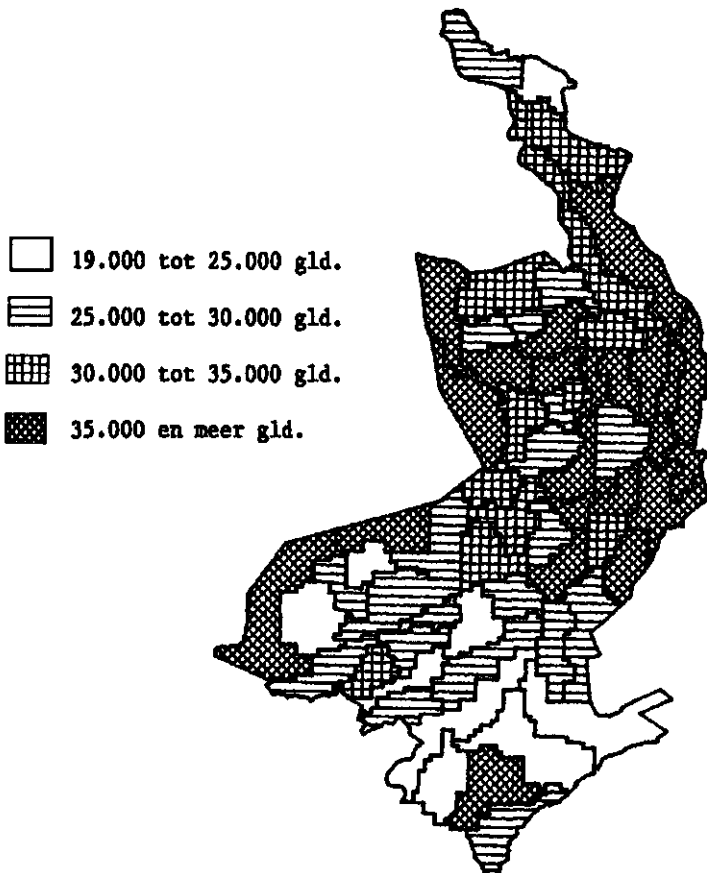
Tunnels van plastic folie worden in veel teelten gebruikt.



Figuur 4. Meest voorkomende bedrijfstypes per deelgebied in Noord- en Midden-Limburg.

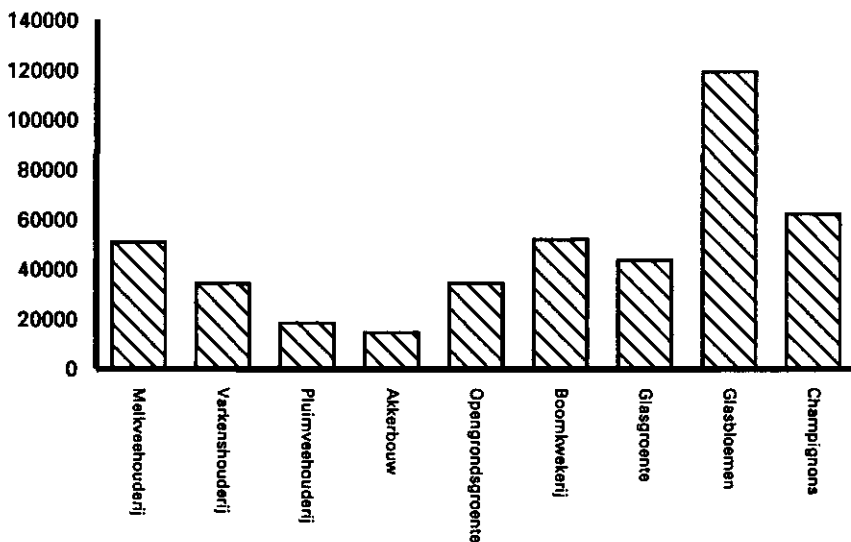
Economische waarde

Om een idee te krijgen van de economische betekenis van de land- en tuinbouw in de deelgebieden is de arbeidsopbrengst berekend. Deze arbeidsopbrengst geeft aan wat de agrarische ondernemer en zijn gezin als loon voor de arbeid op hun bedrijf krijgen. De gemiddelde arbeidsopbrengst per bedrijf is voor ieder deelgebied weergegeven in figuur 5.



Figuur 5. De gemiddelde arbeidsopbrengst per bedrijf in de deelgebieden van Noord- en Midden-Limburg (in guldens per jaar, gemiddeld over de periode 1983-1989).

guldens per jaar



Figuur 6. De gemiddelde arbeidsopbrengst per bedrijfstype in Noord- en Midden-Limburg (in guldens per jaar gemiddeld over de periode 1983-1989)

Vooraf rond Venlo zijn de arbeidsopbrengsten hoog. In Midden-Limburg zijn ze laag.

Deze verschillen tussen deelgebieden hangen samen met het soort bedrijven (de bedrijfstypes) in de deelgebieden.

De arbeidsopbrengsten van de verschillende bedrijfstypes lopen namelijk nogal ver uiteen (zie figuur 6).

Op glasbloemenbedrijven is de arbeidsopbrengst hoog. Als in een deelgebied veel van deze bedrijven voorkomen dan zal de gemiddelde arbeidsopbrengst ook hoog zijn.

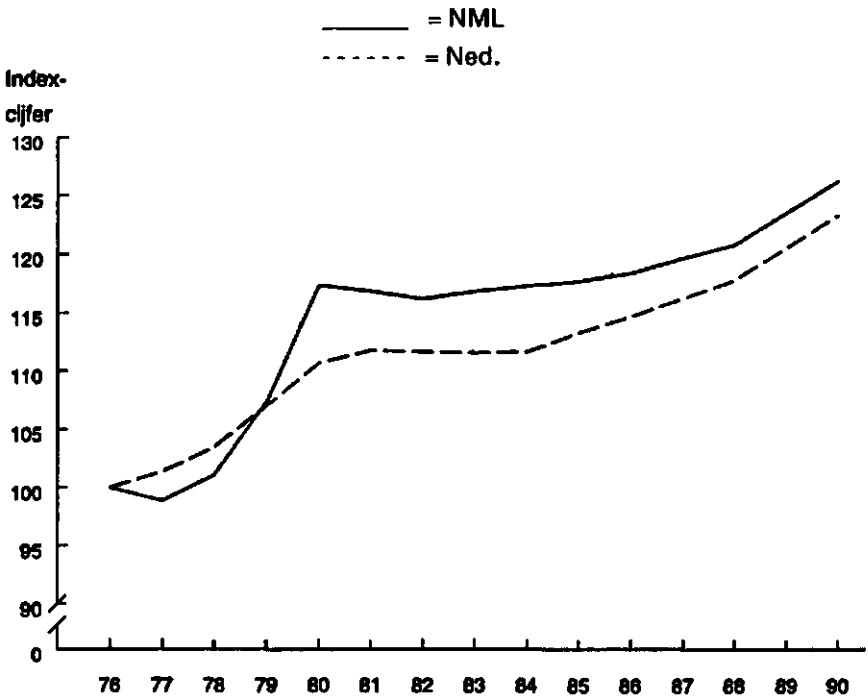
Omgekeerd zal in een deelgebied met veel akkerbouwbedrijven de gemiddelde arbeidsopbrengst laag zijn.

DE GLASTUINBOUW

Enkele kenmerken

De glastuinbouw neemt slechts een bescheiden deel van de oppervlakte landbouwgrond in beslag. Het totale glasareaal bedroeg in Noord- en Midden-Limburg in 1990 ongeveer 690 hectare. Dit was ruim 140 hectare meer dan in 1976. In geheel Nederland is de glastuinbouw niet zo sterk gegroeid (zie figuur 7).

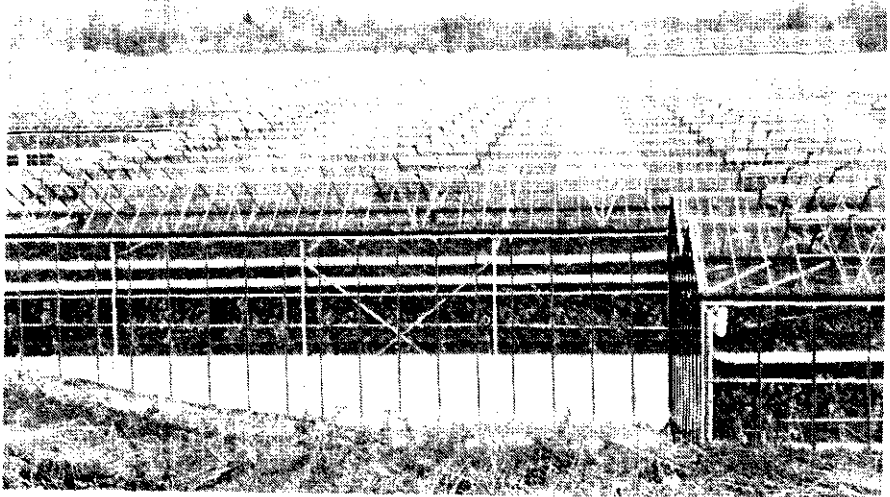
Het glasareaal in Noord- en Midden-Limburg is 7,1% van de totale oppervlakte glas in Nederland.



Figuur 7. De ontwikkeling van het glasareaal in Nederland en Noord- en Midden-Limburg tussen 1976 en 1990 (1976 = 100).

In verhouding tot Nederland worden er in Noord- en Midden-Limburg veel groenten onder glas geteeld. In Noord- en Midden-Limburg groeit de oppervlakte bloemen onder glas harder dan de oppervlakte groenten onder glas. Daardoor wordt het verschil met Nederland kleiner.

Tussen 1976 en 1990 is het aantal bedrijven met glas in Noord- en Midden-Limburg afgenomen van 1.376 tot 1.078. Door de groei van het glasareaal is ook de gemiddelde oppervlakte glas per bedrijf toegenomen. Toch is de gemiddelde oppervlakte glas per bedrijf nog niet zo hoog als het Nederlands gemiddelde.



In het gebied Venlo-Tegelen is sinds 1976 de gemiddelde oppervlakte glas per bedrijf bijna verdubbeld.

De economische betekenis van de glastuinbouw is aanzienlijk groter dan het glasareaal doet vermoeden. De glastuinbouwsector neemt bijna een vijfde deel van de economische omvang van de land- en tuinbouw in Noord- en Midden-Limburg voor zijn rekening.

De glastuinbouwbedrijven liggen vooral in Noord-Limburg. Het "oude" centrum Venlo-Tegelen omvat 20% van de bedrijven. In de aangrenzende gemeenten (Arcen en Velden, Belfeld, Bergen, Grubbenvorst, Helden, Horst, Maasbree en Sevenum) is 60% van de bedrijven te vinden. De overige 20% zijn gelegen in de rest van Noord- en Midden-Limburg.

Het glastuinbouwcomplex

Om te kunnen produceren kopen glastuinbouwbedrijven producten bij andere bedrijven: kassen, plantmateriaal, meststoffen en dergelijke. Glastuinbouwbedrijven verkopen hun eigen producten vaak via de veiling. De glastuinbouwsector kan ook gebruik maken van instellingen voor onderwijs en voorlichting. Al deze bedrijven en instellingen worden samen het "glastuinbouwcomplex" genoemd.

De toekomst van de glastuinbouw in Noord- en Midden-Limburg hangt af van de prestaties van het glastuinbouwcomplex ten opzichte van de concurrentie. De belangrijkste concurrent voor Noord- en Midden-Limburg is het Zuidhollands Glasdistrict.

Op veel onderdelen zijn de beide glastuinbouwcomplexen vergelijkbaar.

In Noord- en Midden-Limburg is echter de informatievoorziening voor de bloemensector minder goed. Veel bedrijven met glasgroenten in Noord- en Midden-Limburg zijn minder modern en hebben lagere bedrijfsresultaten.

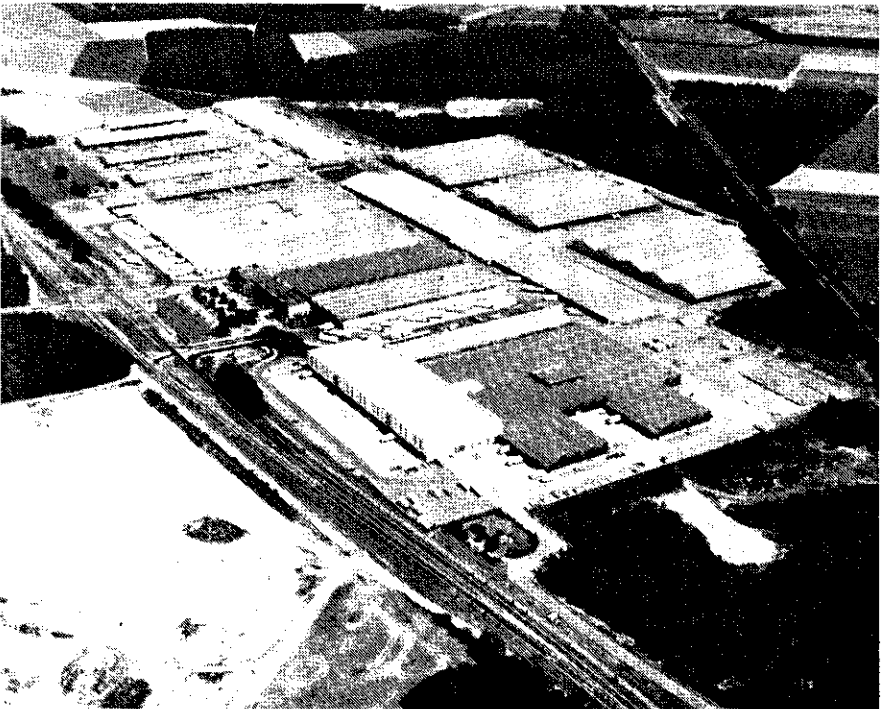
De beschikbaarheid van grond en van goed water voor de teelt is een voordeel voor glastuinbouw in Noord- en Midden-Limburg. Ook is de grondprijs lager. De veiling in Noord- en Midden-Limburg is beter bereikbaar. Bovendien ligt de veiling dicht bij Duitsland waar veel Nederlandse tuinbouwproducten naar toe gaan.

Alles bij elkaar genomen zal het glastuinbouwcomplex in Noord- en Midden-Limburg in de toekomst naar verwachting even goed presteren als het glastuinbouwcomplex in het Zuidhollands Glasdistrict.

Het glastuinbouwareaal in de toekomst

De afzet van produkten uit de Nederlandse glastuinbouw zal tot het jaar 2005 sterk stijgen. De produktie per vierkante meter zal ook stijgen, maar iets minder dan de afzet. Het areaal glas in Nederland zal hierdoor met ongeveer 14% groeien. Verwacht wordt dat het aandeel van Noord- en Midden-Limburg in het landelijk areaal glas niet zal veranderen.

Op basis van deze ontwikkelingen wordt tot het jaar 2005 een groei van het glasareaal in Noord- en Midden-Limburg verwacht van ongeveer 90 hectare. Omdat de ontwikkelingen nogal onzeker zijn, kan de werkelijke groei enkele tientallen hectares meer of minder zijn.



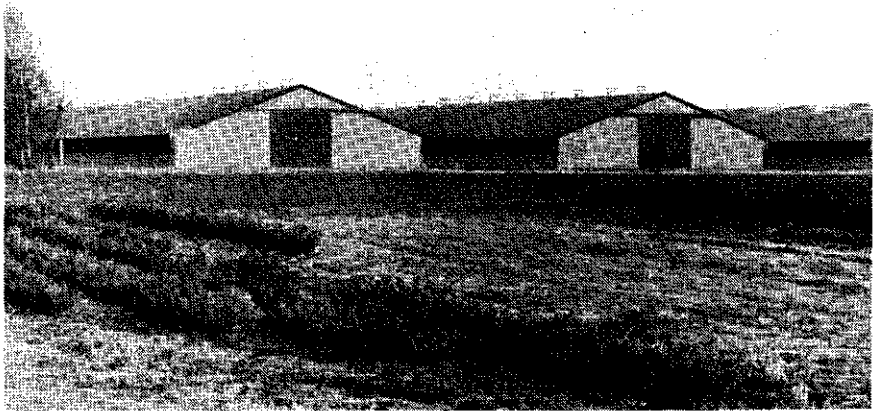
De veiling ZON te Grubbenvorst.

DE INTENSIEVE VEEHOUDERIJ

Enkele kenmerken

De intensieve veehouderij draagt voor een kwart bij aan de economische omvang van de land- en tuinbouw in Noord- en Midden-Limburg. Binnen de intensieve veehouderij is de varkenshouderij met een aandeel van 75% het best vertegenwoordigd. De pluimveehouderij neemt binnen deze sector bijna een kwart voor haar rekening. De vleeskalverenhouderij is van zeer geringe betekenis. De intensieve veehouderij komt vooral voor in het westen van Noord- en Midden-Limburg, met name rond Venray, Meijel en Nederweert.

Sinds 1980 is de productieomvang in de intensieve veehouderij met 39% gegroeid. Het aantal bedrijven met intensieve veehouderij is met 31% afgenomen. Door deze ontwikkelingen is het aantal dieren per bedrijf met intensieve veehouderij in Noord- en Midden-Limburg in de afgelopen tien jaar verdubbeld.

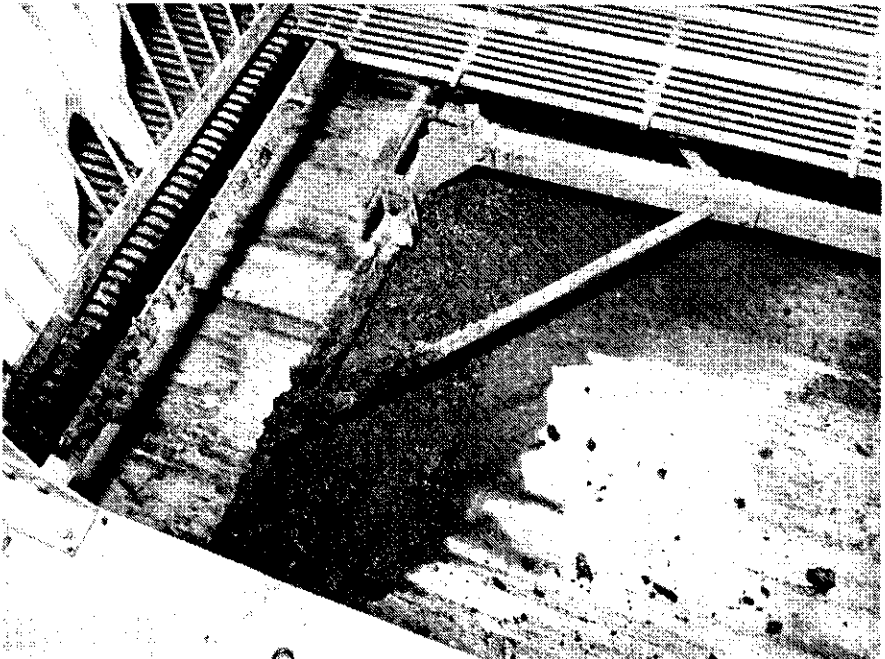


De intensieve veehouderij komt overal in Noord- en Midden-Limburg voor.

Toekomstige ontwikkelingen

In tegenstelling tot de glastuinbouw zal de intensieve veehouderij niet groeien. Dit heeft een tweetal oorzaken.

Allereerst zal de afzet van produkten uit de intensieve veehouderij nauwelijks groeien. Daarnaast zullen de mestoverschotten en de uitstoot van ammoniak moeten worden aangepakt. Voor deze milieumaatregelen zullen de bedrijven met intensieve veehouderij extra kosten moeten maken. Deze kosten liggen tussen de 20.000 en 80.000 gulden per bedrijf. Niet alle bedrijven kunnen dit opbrengen. Het voortbestaan van een aantal bedrijven met intensieve veehouderij wordt hierdoor bedreigd. Het gaat om 10 tot 50% van alle bedrijven met intensieve veehouderij.



Met deze Haglando-mestschuif wordt de ammoniakuitstoot in de stal verminderd.

In de nota "Ruimte voor Kwaliteit" heeft het Provinciaal Bestuur voorgesteld produktieruimten, raamwerkgebieden en verwevingsgebieden aan te wijzen in Noord- en Midden-Limburg.

In de produktieruimten zou ontwikkeling van de intensieve veehouderij mogelijk moeten zijn. In verwevingsgebieden zal de intensieve veehouderij rekening moeten houden met onder andere de kwaliteit van het milieu. In raamwerkgebieden is slechts plaats voor grondgebonden landbouw. Hierin past geen intensieve veehouderij.

De te verwachten ontwikkeling in de intensieve veehouderij strookt met de voorgestane ruimtelijke ontwikkeling. In de raamwerkgebieden zijn dan wel maatregelen nodig voor bedrijfsverplaatsing, bedrijfsbeëindiging of omschakeling.

VERANTWOORDING

De brochure is gebaseerd op de volgende drie rapporten:

Bouma, F. en W. de Haas. Land- en tuinbouw in Noord- en Midden-Limburg. Den Haag, Landbouw-Economisch Instituut; 1992; Mededeling 464; prijs f 16,75.

Voskuilen, M.J. De glastuinbouw in Noord- en Midden-Limburg. Den Haag, Landbouw-Economisch Instituut; 1992; Mededeling 465; prijs f 20,25.

Helder, J.G.M. De intensieve veehouderij in Noord- en Midden-Limburg. Den Haag, Landbouw-Economisch Instituut; 1992; Mededeling 466; prijs f 13,50.

Deze publicaties zijn te bestellen door overschrijving van het genoemde bedrag op Postbank 412235 ten name van het LEI te Den Haag, onder vermelding van het nummer of de nummers van de mededeling(en).

Nadere informatie over het Streekplan Noord- en Midden-Limburg en de in voorbereiding zijnde herziening is te verkrijgen bij drs. G. Heuyerjans, Provincie Limburg, Hoofdgroep Ruimtelijke Ordening en Volkshuisvesting, tel. 043-897369.

COLOFON

- Tekst:** J. Wijnands, Landbouw-Economisch Instituut (LEI-DLO),
Den Haag
- Druk:** Centrale Afdeling Interne Zaken, Provincie Limburg
- Vormgeving:** Centrale Afdeling Interne Zaken, Provincie Limburg
- Foto's:** archief Veiling ZON, Grubbenvorst (p. 14 en 16)
fotopersbureau Paul Mellaart b.v., Maastricht (voorpagina)
J. Hagens, Grubbenvorst (p. 18)
P. Heijnen, Roermond (p. 8, 9 en 17)
L. Huijs, Roermond (p. 7)
- Oplage:** 1.000 exemplaren
- Datum:** september 1992