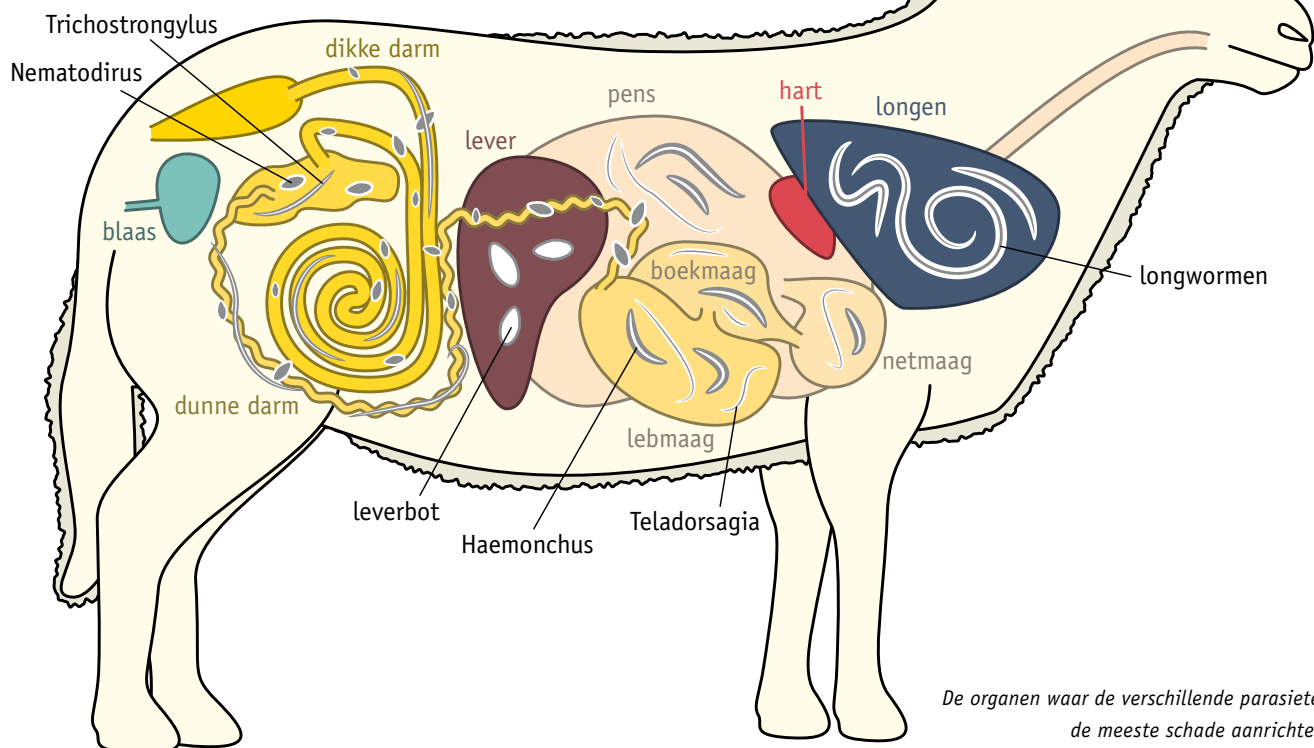


Mini-symposium over parasitaire infecties

# Vertraag resistentie met preventie



Resistentie van wormen voor ontwormmiddelen is van alle tijden, maar de problematiek neemt de laatste jaren toe. In feite brengt elke behandeling resistentie een stap dichterbij. Wees er dus vroeger bij, is het advies van de GD-experts. Ze vertellen tijdens het mini-symposium ‘Parasitaire infecties’ bij de GD in Deventer hoe u infecties beter kunt voorkomen, in plaats van genezen.

Het grootste risico om dierziekten binnen te halen vormen dierverplaatsingen. “Met dierverplaatsingen worden ook ziektekiemen meeverplaatst”, aldus specialist René

van den Brom. “Op bedrijven met aanvoer zien we dan ook altijd hogere sterfte in de maand na de verplaatsing. Ook resistentie voor wormmiddelen kan door middel van

dierbewegingen op een bedrijf worden ingesleept.” Hoe minder contacten met dieren uit andere koppels des te kleiner de risico’s op insleep van allerlei infecties. Ga je toch dieren aanvoeren, dan is het verstandig om een goede discipline aan te houden alvorens het dier toe te laten in het koppel. “Quarantaine is een risicobeperking”, zegt Van den Brom. “Houd het dier minimaal twee weken apart en controleer op parasitaire infecties. Kijk ook goed naar de klauwtjes en wees alert op ziekteverschijnselen.” Onderzoek op leverbot is belangrijk, en het advies is om twee keer te ontwormen met middelen uit verschillende groepen in minimaal de aangegeven dosering. Voer vervolgens tien tot veertien dagen na de tweede behandeling een therapiecontrole uit.

**Indicatie van het voorkomen maagdarmwormen gedurende het jaar.**

jan	feb	maa	apr	mei	jun	jul	aug	sep	okt	nov	dec
		Nematodirus									
			Haemonchus contortus								
							Teladorsagia en Trichostrongylus				

## Fokken

Onderdeel van preventie op langere termijn is het selecteren op verminderde gevoeligheid voor parasieten. Piet Vellema ziet hierin een mooie kans. "Bij veel ziekten speelt een erfelijke component, zo ook bij parasitaire infecties. Bij een bepaalde samenstelling van de wol zien we bijvoorbeeld meer myiasis, een huidandoening die veroorzaakt wordt door vliegenlarven. Door te selecteren op eigenschappen van de wol, maak je het schaap minder gevoelig voor myiasis."



### Lydia en Eltjo Stel, Schaapskudde Needse Vleer

Eltjo: "We vonden het symposium heel leerzaam, vooral het onderdeel over wormbestrijding. Voor onze schaapskudde is het goed om te weten hoe beweidingsschema's in elkaar zitten." "De rondleiding was ook interessant", zegt Lydia. "Vooral de sectiezaal en alle apparatuur die ze daar hebben. We hadden niet verwacht dat de GD zo'n uitgebreid laboratorium heeft."

Ook ziet Vellema dat gevoeligheid voor infecties wordt doorgegeven aan volgende generaties. Volgens hem kan het uitselecteren van gevoelige dieren helpen bij de preventie van infecties. "Bepaal eerst de aandoening waar je iets aan wilt doen. Voer vervolgens een negatieve selectie uit door de dieren met ernstige infecties niet in te zetten als fokdier. Selecteer hierbij veel strenger bij ramlammeren dan bij ooilammeren."

## Ontwormplan

Om het gebruik van ontwormmiddelen te verminderen, is een beweidingsschema een noodzaak. Volgens Vellema is ontwormen op veel bedrijven in de ideale situatie zelfs helemaal niet nodig, maar dat kan alleen wanneer het omweiden met kennis van zaken en discipline wordt gedaan. "Laat oaien en lammeren in het voorjaar naar buiten

op schoon en veilig land en breng ze niet elk jaar op hetzelfde perceel voor het eerst naar buiten. Daarna is regelmatig omweiden essentieel. Voor 1 juli binnen drie weken, daarna binnen twee weken, het liefst naar percelen waar eerder dat jaar nog geen schapen hebben gelopen."

Vellema realiseert zich dat dat niet voor ieder schapenbedrijf uitvoerbaar is. In dat geval kan mestonderzoek duidelijk maken of het nodig is om te behandelen. Doe dit mestonderzoek binnen vier weken nadat ze op een mogelijk 'besmet' perceel zijn geweest. Ook als er sprake is van zichtbare klachten is het aan te raden om mestonderzoek te doen. Bij het beoordelen van de resultaten van mestonderzoek is het van belang om te weten welke parasiet wanneer actief is (zie tabel).

## Resistentie

Vergeet ook het monitoren van resistentie niet mee te nemen in uw plan van aanpak tegen maagdarmwormen. Mestonderzoek tien tot veertien dagen na de behandeling geeft een indruk van het effect van behandelen en dus van mogelijke resistentieontwikkeling. Vorig jaar toonde de GD resistentie aan van de rode lebmaagworm voor monepantel. Dit was voor het eerst dat monepantelresistentie werd aange-



### Liesbeth Westeneng, zorgboerderij Bartiméus Sonneheerdt

Liesbeth: "Ik heb geen boerenachtergrond, dus alle kennis die ik hier opdoe is meegenomen. Mijn collega en ik hoorden vanmiddag veel nieuwe dingen, maar de sprekers bevestigden ook wat wij al dachten. In verhouding tot de hoeveelheid land hebben we een grote kudde, waardoor de wormdruk hoog is. We gaan daarom naar een kleinere kudde. Het dierenwelzijn is bij ons leidend."



### Laura Hoogerwerf, De Wollige Grasmachines, [www.dewolligegrasmachines.nl](http://www.dewolligegrasmachines.nl)

(op de foto samen met assistentschapsherder Jan Keizer)  
"Ik ben schaapherderin en pas voor mezelf begonnen. Voor mij is een beweidingsschema lastig dus, maar wel interessant. Ik merk wel dat resistentie een groot probleem aan het worden is. Daarom ben ik erg voor het terugfokken van Bentheimer Landschapen, omdat die minder gevoelig zijn. Bij de Vereniging Speciale Schapenrassen, waar ik lid van ben, worden ook workshops gegeven om zelf mestonderzoek te doen. En ook zo'n symposium is belangrijk: kennis moet je vergaren."

toond. Opvallend is dat dit middel pas sinds 2011 in Nederland op de markt is. Ook de gevonden werkzaamheid van nul procent is een punt van zorg. René van den Brom waarschuwt dat resistentie onvermijdelijk is. "Iedere behandeling brengt resistentie een stap dichterbij. Bacteriën, wormen, mijten en luizen ontwikkelen uiteindelijk altijd resistentie. Ons doel is daarom de resistentieontwikkeling te vertragen." Wanneer een nieuw middel op de markt komt, zijn preventieve maatregelen 'verschrikkelijk belangrijk', zegt Van den Brom. "Daaronder vallen bijvoorbeeld tijdig omweiden, quarantaine, mestonderzoek en behandel alleen als het nodig is." Neem ook op tijd voorzorgsmaatregelen, zegt Van den Brom. "Als je merkt dat een middel niet goed werkt, kies dan een middel met een ander werkingsmechanisme. Wissel daarnaast de groepen ontwormmiddelen af, om de kans op resistentie nog verder te verminderen." Daarnaast is een correcte toepassing van het product van het grootste belang. "Bepaal het gewicht door weging, gebruik de juiste dosering, doseer nooit onder en gebruik een goed drenchapparaat (kalibratie)."