



Daling antibioticumgebruik sterkst bij verteringsproblemen

Het antibioticumgebruik op vleeskuikenbedrijven is in de periode 2009 tot en met 2013 gedaald met 49 procent. Een goede prestatie, waarmee de beoogde reductie (50 procent) op een haar na is behaald. Als we kijken naar de aandoeningen waarvoor antibiotica ingezet zijn, dan valt op dat er per orgaansysteem flinke verschillen zijn. Analyses hiervan zijn, naast de monitoring van de pluimveegezondheid, van groot belang om tot een verdere reductie te komen.

Volgens de kwaliteitsregelingen IKB Kip en IKP Ei zijn alle pluimveedierenartsen sinds 2011 verplicht om voorgeschreven antibiotica per pluimveekoppel te registreren in de centrale database IKB-CRA. Daarbij dienen zij ook te vermelden waarom deze antibiotica zijn voorgeschreven, ofwel: welke diagnose zij hebben gesteld op basis van welke bevindingen (klinische verschijnselen). Een deel van de pluimveedierenart-

sen legt daarnaast ook gegevens vast van bedrijfsbezoeken waarbij geen antibiotica zijn voorgeschreven. Deze data registreren zij vrijwillig, en uiteraard met toestemming van de betreffende pluimveehouders, in IKB-CRA.

Al deze gegevens worden gebruikt in algemene sectoranalyses, maar ook voor individuele bedrijfsanalyses. Deze

bedrijfsanalyses worden aan veehouders en dierenartsen verstuurd in de vorm van benchmarkrapporten (zie kader).

Flinke verschillen

In 2013 was het antibioticumgebruik op vleeskuikenbedrijven 17,6 dagdoseringen per dierjaar (dd/dj), dat is 49 procent minder dan in 2009. Wat opvalt, is dat er grote verschillen zijn in het antibioticum-

gebruik per orgaansysteem. Ten opzichte van 2011, het jaar waarin het antibioticumgebruik voor het eerst verplicht is vastgelegd voor de hele vleeskuikensector, is de daling het sterkst bij spijsverteringsproblemen. Dan komt de daling in het antibioticumgebruik bij luchtwegaandoeningen, gevolgd door eersteweeksproblemen. Bij locomotieproblemen was de daling het minst groot (zie figuren).

In geval van locomotieproblemen worden bij sectie het vaakst afbrekende heupkoppelen en gewrichtsontstekingen gemeld. Meerdere problemen in het veld zijn hiervoor verantwoordelijk. Volgens veehouders en dierenartsen zijn enterokokken meestal de oorzaak van die problemen, bij de GD loopt al enige jaren een onderzoek hiernaar. In dit onderzoek kijkt de GD naar de wijze van besmetting, de ontwikkeling van de infectie en naar mogelijke oplossingen. Zo is onder andere gekeken wat het effect is van vaccinatie van moederdieren. Ondanks dat meerdere zaken over het verloop van de infectie en de infectie zelf

zijn opgehelderd, zijn er op dit moment nog geen concrete oplossingen (zie ook de flyer bij deze *GD Pluimvee*).

Verdere reductie

Om het antibioticumgebruik verder terug te dringen, zijn dit soort analyses van groot belang. Dat geldt ook voor het signaleren van problemen in het veld via monitoring. Mede op basis hiervan kunnen we eventueel vervolgonderzoek inzetten en gericht kijken naar maatregelen die kunnen bijdragen aan een verdere reductie die zeker door de overheid gevraagd zal worden. De Stichting Diergeneesmiddelenautoriteit maakt de benchmarkwaarden voor 2015 waarschijnlijk eind dit jaar bekend.

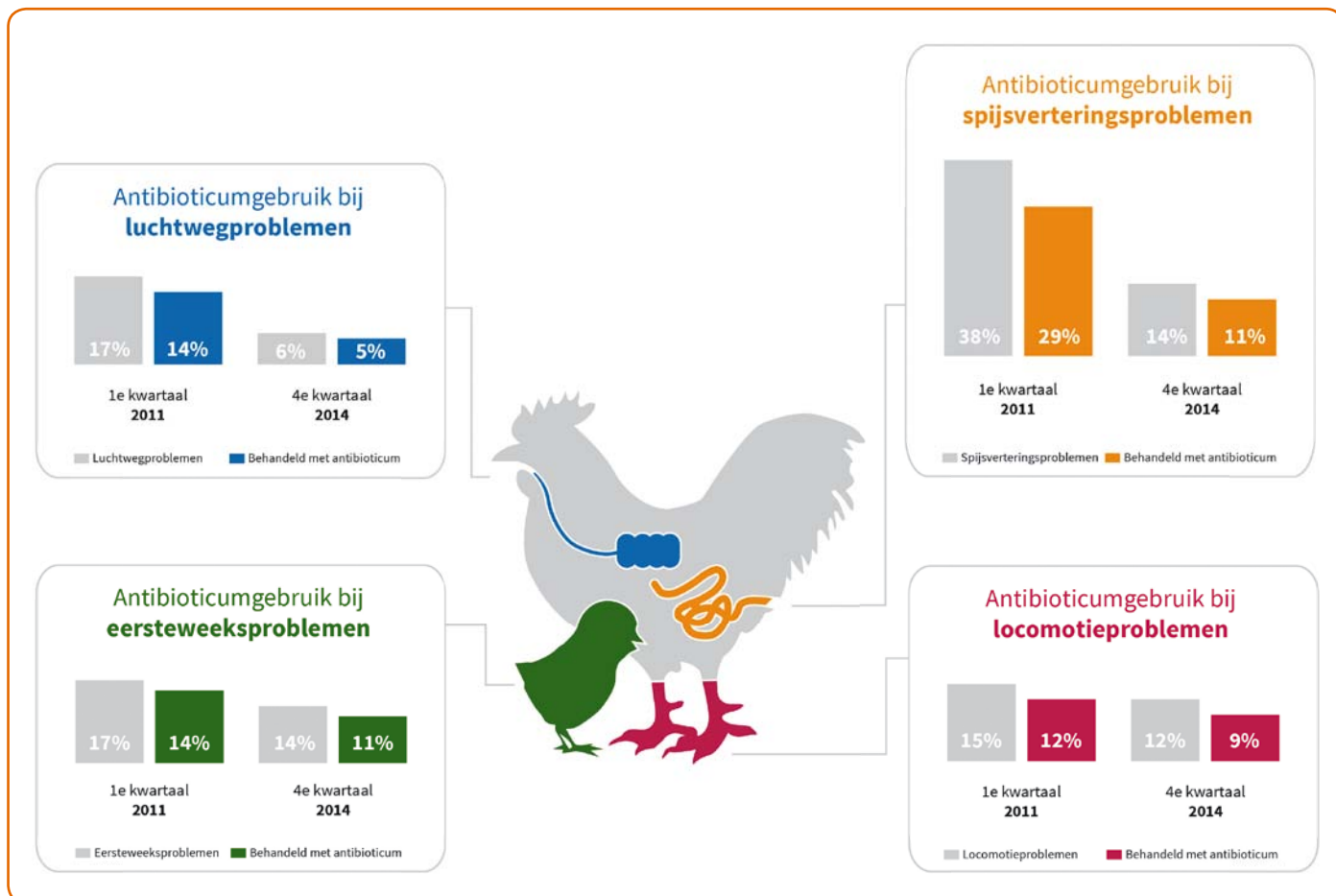
Goede prestatie

Naast het antibioticumgebruik is het ook belangrijk dat het gebruik van tweede- en derdekeusmiddelen afneemt. Hierbij gaat het om middelen die resistentie kunnen opwekken en die ook bij mensen gebruikt worden. Ook hierin zijn de afgelopen jaren flinke stappen gezet. Al met al heeft de

Benchmarkrapporten

Een benchmarkrapport is een vergelijkingsrapport waarin pluimveebedrijven kunnen zien hoeveel antibiotica zij hebben ingezet in vergelijking met collega's. Sinds 2008 zijn benchmarkrapporten beschikbaar voor vleeskuikenbedrijven. Voor opfok- en productiebedrijven van vleeskuiken(groot)ouderdieren en voor bedrijven in de legsector waren de eerste officiële benchmarkrapporten in 2013. De kalkoensector heeft sinds 2011 benchmarkrapporten.

vleeskuikensector een goede prestatie neergezet. De ambitie is om ook na 2014 tot een verdere reductie te komen, maar het blijft ook belangrijk om de gevolgen van de daling van het antibioticumgebruik goed in de gaten te houden. Het niet inzetten van antibiotica terwijl dit voor het dier welzijn wel noodzakelijk is dient te allen tijde voorkomen te worden.



De figuren geven aan bij welk percentage van de koppels problemen met het betreffende orgaansysteem zijn waargenomen en bij welk percentage van de koppels bij deze diagnose antibiotica is ingezet. Koppels kunnen in meer dan één figuur voorkomen.