



Ontwikkelingsruimte melkveebedrijven West-Nederland

C. Rougoor, F. van der Schans (CLM)

Ontwikkelingsruimte melkveebedrijven West-Nederland

Auteurs: Carin Rougoor, Frits van der Schans
Publicatienummer: CLM-882

© juni 2015 CLM

CLM Onderzoek en Advies

Postbus:

Postbus 62
4100 AB Culemborg

Bezoekadres:

Gutenbergweg 1
4104 BA Culemborg

T 0345 470 700

F 0345 470 799

www.clm.nl

Inhoud

Managementsamenvatting	3
1 Inleiding	5
1.1 Achtergrond	5
1.2 Situatie in West-Nederland	7
1.3 Doelstelling van deze notitie	7
2 Uitgangspunten en aannames	8
2.1 Keuze voor fosfaatrechten	8
2.2 Omrekening fosfaatrechten	8
2.3 Mestplaatsingsruimte	8
3 Structuur van de melkveehouderij	10
3.1 De melkveehouderij in Utrecht	11
3.2 De melkveehouderij in Noord-Holland	12
3.3 De melkveehouderij in Zuid-Holland	13
3.4 De melkveehouderij in landbouwgebieden Groene Hart	14
3.5 Vergelijking met Nederland als geheel	15
4 Resterende mestplaatsingsruimte op melkveebedrijven	17
5 Resterende mestplaatsingsruimte in de provincie	18
6 Gevolgen toekennen fosfaatrechten	20
Bijlagen	22
Referenties	22

Managementsamenvatting

In deze studie heeft CLM Onderzoek & Advies in opdracht van de provincies Utrecht, Noord-Holland en Zuid-Holland de ontwikkelingsruimte voor melkveebedrijven in deze provincies geïnventariseerd. Hieruit komt het volgende naar voren:

Toekennen van dierrechten:

- Het is redelijk dat extensieve melkveehouders een hoeveelheid dierrechten krijgen toegekend zodat zij voldoende dierlijke mest kunnen produceren als nodig voor een optimale bemesting van het eigen land. Deze bedrijven hebben eerder in grond geïnvesteerd en zijn daardoor meer dan volledig grondgebonden.

Opbouw van de sector:

- Het gemiddelde melkveebedrijf in Utrecht, Noord-Holland en Zuid-Holland heeft minder melkkoeien dan het landelijke gemiddelde.
- In deze drie provincies krijgt een veel hoger percentage van de melkkoeien weidegang dan in andere provincies.
- De melkveehouderij in Noord-Holland is gemiddeld extensiever (minder melkkoeien per ha grasland en voedergewassen) dan het landelijk gemiddelde. In Zuid-Holland is de melkveehouderij gemiddeld even intensief als het landelijk gemiddelde en in Utrecht iets intensiever. Daar worden dus iets meer koeien per ha grasland en voedergewassen gehouden dan het landelijk gemiddelde.

Plaatsingsruimte:

- In Utrecht, Noord-Holland en Zuid-Holland had respectievelijk 16%, 34% en 18% van de melkveebedrijven in 2014 meer mestplaatsingsruimte (uitgedrukt in fosfaat) dan de eigen mestproductie.
- De totale niet benutte plaatsingsruimte op melkveebedrijven in deze drie provincies bedroeg 610.000 kg fosfaat in 2014. Dit is ongeveer 5% van de totale plaatsingsruimte op melkveebedrijven in deze drie provincies. Dit betekent een uitbreidingsmogelijkheid met bijna 12.000 melkkoeien (met een melkproductie van 8.500 kg per jaar inclusief het bijbehorende jongvee) in deze drie provincies gezamenlijk, waarvan de helft in Noord-Holland.
- De totale landelijke resterende plaatsingsruimte op melkveebedrijven bedroeg in 2014 3.600.000 kg fosfaat, d.w.z. circa 5% van de totale mestproductie op melkveebedrijven. Van de totale resterende ruimte ligt 17% in Utrecht, Noord-Holland of Zuid-Holland.

Uitbreidingsmogelijkheden:

- In totaal hebben bijna 800 melkveebedrijven in Utrecht, Noord-Holland en Zuid-Holland nog niet benutte plaatsingsruimte. De gemiddelde resterende plaatsingsruimte op een bedrijf in deze 3 provincies is voldoende voor 13 tot 17 melkkoeien extra. Daarmee kunnen deze bedrijven hun veestapel met circa 20% uitbreiden en alle mest op het eigen bedrijf gebruiken.

- Als alle extensieve bedrijven in Nederland de mogelijkheid krijgen om de resterende plaatsingsruimte op het bedrijf te benutten, betekent dit een toename van de totale landelijke fosfaatexcretie met circa 3,6 miljoen kg fosfaat, d.w.z. een stijging met 2%. Hierdoor zal het fosfaatplafond (verder) worden overschreden.

1

Inleiding

1.1 Achtergrond

Op 1 april 2015 is de door de Europese Commissie ingestelde quotering voor de melkveehouderij afgeschaft. Gedurende 30 jaar waren veehouders gebonden aan een melkquotum dat hen was toegekend in 1984 en/of dat zij in latere jaren hadden aangekocht. Deze beperking werd door melkveehouders met een (relatief) sterke groeiambitie als ‘een zwaar juk’ ervaren. Maar andere melkveehouders ervoeren de stabiliteit die de melkquotering veroorzaakte als een belangrijk positief punt. Binnen de beperking van het melkquotum hebben ook melkveehouders in de provincies Utrecht, Noord-Holland en Zuid-Holland hun bedrijven ontwikkeld.

Van oudsher is de melkveehouderij in deze drie provincies (met uitzondering van enkele gebieden waaronder het oostelijke deel van Utrecht) relatief extensief en maakt zij gebruik van overwegend grasland. De achterliggende reden is het feit dat veengronden vrijwel uitsluitend geschikt zijn voor het verbouwen van gras. En omdat dit veenweidegrasland in veel situaties ook nog eens beperkt ontwaterd is, is weidegang met melkkoeien de meest voorkomende bedrijfsvoering.

Extensieve, grondgebonden familiebedrijven met koeien in de wei typeert het grootste deel van de melkveehouderij in Utrecht, Noord-Holland en Zuid-Holland. En juist dit type bedrijven wordt sterk gewaardeerd door de samenleving.

Het einde van de melkquotering wordt door de Rijksoverheid ‘begeleid’ met nieuwe regelgeving. Zo is sinds eind vorig jaar de Wet Verantwoorde Groei Melkveehouderij van kracht en is recent de Algemene Maatregel van Bestuur (AMvB) Grondgebondenheid afgekondigd. Beide zijn niet primair bedoeld om groei van de melkveestapel te beperken en hebben dit de afgelopen maanden dan ook niet kunnen voorkomen. Door deze sterke groei dreigt Nederland een met Brussel gemaakte afspraak (om niet meer mest te produceren dan in 2002, d.w.z. 172,9 miljoen kg fosfaat) niet meer na te komen. Staatssecretaris Dijkema heeft meermalen aangegeven dat als dit fosfaatplafond wordt overschreden er een productiebeperking zal komen en verwijst dan naar een stelsel van dierrechten¹ voor melkvee. Recent heeft zij aangegeven dat de sector zelf een alternatief voor een stelsel van dierrechten mag voorstellen.²

De sterke groei van de laatste maanden vindt op tal van bedrijven plaats waarbij er sterke aanwijzingen zijn dat juist intensievere bedrijven nu hun veestapel vergroten. In 2014 heeft de

¹ De staatssecretaris sprak eerder alleen over ‘dierrechten’, maar recent is ook de optie ‘fosfaatrechten’ in beeld gekomen. Relevant voor deze studie is dat de productie zover wordt beperkt dat boeren hun eigen land - zowel qua voer als mest - niet optimaal kunnen benutten, tenzij zij bereid zijn dierlijke mest aan te voeren.

² <http://www.rijksoverheid.nl/bestanden/documenten-en-publicaties/kamerstukken/2015/06/01/kamerbrief-over-2e-prognose-nederlandse-fosfaatproductie-2014/kamerbrief-over-2e-prognose-nederlandse-fosfaatproductie-2014.pdf>

Nederlandse veehouderij, met name door een sterke groei van de melkveehouderij, het nationale fosfaatplafond op een haar na bereikt. Met de groei van de afgelopen maanden en de verwachte groei de komende maanden zal in 2015 het fosfaatplafond zeker worden overschreden, en waarschijnlijk met meer dan 5%. Daarnaast zijn er bij invoering van een nieuw stelsel van productierechten knelgevallen waaraan de overheid extra productieruimte zal willen of moeten toekennen. Daardoor zal de overschrijding aanzienlijk kunnen toenemen en is een korting op de dan juist geïntroduceerde productierechten noodzakelijk. Dit is dan vergelijkbaar met 1984 toen na invoering van de melkquotering alle bedrijven direct 8,5% werden gekort op hun melkquotum.

Definities extensief/intensief, wel/niet grondgebonden, bij het bedrijf borende gronden, etc.

In dit rapport worden de termen extensief/intensief en wel/niet grondgebonden gebruikt als maat voor de verhouding tussen de dieren op het bedrijf en de hoeveelheid mest die het bedrijf op 'eigen grond' volgens de huidige wetgeving mag gebruiken ('plaatsen'). Een extensief of grondgebonden melkveebedrijf kan alle eigen mest plaatsen op de gronden die bij het bedrijf horen. Een intensief of niet-grondgebonden bedrijf moet een deel van de mest afvoeren.

De gronden die een melkveehouder mag toerekenen aan zijn bedrijf voor het mestgebruik, zijn gedefinieerd in de Meststoffenwet. In grote lijnen zijn dat gronden in eigendom, met een of meerdere jaren pachtcontract of met een 'gebruiksovereenkomst'. Op die gronden mag, afhankelijk van het soort gewas, een hoeveelheid mest (in de vorm van fosfaat) per ha worden gebruikt. Het totaal vormt de 'plaatsingsruimte' van het bedrijf.

Het CBS berekent per bedrijf of er wel/geen evenwicht is tussen de fosfaatproductie (op basis van de aanwezige graasdieren) en de fosfaatplaatsingsruimte. Die informatie is voor deze rapportage gebruikt om in beeld te brengen hoeveel bedrijven zouden kunnen uitbreiden zonder grond te verwerven of mest af te voeren.

Vanuit de CBS databank is geen informatie op bedrijfsniveau beschikbaar van het aantal stuks melkkoeien (en jongvee) per ha gras en voedergewassen. Die resultaten zijn in deze rapportage wel gerapporteerd; zie tabel 2, 4, 5 en 6. Die intensiteit is als volgt berekend: het totaal aantal aanwezige melkkoeien (en jongvee) gedeeld door het totale areaal gras en voedergewassen. Dit gaat er vanuit dat binnen elk gebied de totale oppervlakte grasland en voedergewassen ter beschikking staat van de melkveebedrijven. Dat is waarschijnlijk niet geheel juist, waardoor de gepresenteerde intensiteit (melkkoeien per ha) in die tabellen mogelijk enigszins onderschat is.

Daarnaast wordt in deze rapportage gesproken over extensief/intensief van de gehele provincie; met name in hoofdstuk 5. Dan gaat het om de totale mestproductie van alle veehouderijbedrijven in relatie tot de cultuurgronden die in die provincie aanwezig zijn. Dat geeft een beeld of -in theorie- het noodzakelijk is dat mest wordt geëxporteerd (naar andere provincies) of worden verwerkt. Wanneer er binnen een provincie nog de nodige plaatsingsruimte aanwezig is, mag ervan worden uitgegaan dat intensieve(re) melkveebedrijven hun teveel aan mest in de nabijheid kunnen afzetten.

1.2

Situatie in West-Nederland

In de provincies Utrecht, Noord-Holland en Zuid-Holland zijn – net als in de noordelijke provincies – melkveebedrijven die op hun eigen land meer dierlijke mest mogen gebruiken, op basis van mestgebruiksnormen, dan zij zelf produceren. Deze bedrijven zijn meer dan grondgebonden, anders gezegd “hebben meer grond dan dieren”. Dit zijn extensieve melkveebedrijven met een nog niet (volledig) benutte plaatsingsruimte.

In de huidige discussie over de noodzaak van dierrechten en het toekennen van dierrechten aan de verschillende bedrijven, is er relatief weinig aandacht voor de extensieve bedrijven. Die ondernemers ervaren nu nog geen problemen en vanwege de maatschappelijke waardering voor hen, denken velen dat het niet nodig is om zich te laten horen. Daarbij verwachten veel van deze bedrijven dat de invoering van dierrechten hen niet zal raken. (m.i. logischer beide voorgaande alinea's om te draaien)

Indien productierechten worden gebaseerd op het aantal dieren dat (recent) aanwezig was, kunnen deze bedrijven hun plaatsingsruimte voor dierlijke mest pas volledig benutten voor mest van het eigen bedrijf als zij eerst productierechten aankopen. Daarmee wordt deze bedrijven productieruimte ontnomen door te weinig dierrechten toe te kennen. En wanneer alle bedrijven worden gekort op de toegekende dierrechten, dan komen deze extensieve bedrijven door die korting nog meer dierrechten tekort. Het is alleszins redelijk dat extensieve melkveehouders een hoeveelheid dierrechten krijgen toegekend zodat zij voldoende dierlijke mest kunnen produceren als nodig voor een optimale bemesting van het eigen land. En daarmee is het ook ‘redelijk’ als zij bij een eventuele korting worden ontzien?

Utrecht, Noord-Holland en Zuid-Holland willen weten wat de gevolgen zijn van een productiebeperking voor de extensieve melkveehouders in hun provincies. Daarvoor is het nodig om te weten welk deel van de bedrijven zo extensief is dat de toekenning van extra dierrechten redelijk is en te weten welke impact dat heeft voor die bedrijven en voor de gehele melkveehouderij in deze provincies.

1.3

Doelstelling van deze notitie

Deze notitie verschaft inzicht in:

- de omvang van de groep extensieve melkveebedrijven in de provincies Utrecht, Noord-Holland en Zuid-Holland in verhouding tot de gemiddelde situatie in Nederland
- wat dit betekent voor de resterende plaatsingsruimte op deze melkveebedrijven en hoeveel dier/fosfaatrechten en uitbreiding in melkkoeien (absoluut en relatief) dit kan betekenen
- de effecten van toekenning van extra dierrechten aan deze groep bedrijven op omvang en intensiteit van deze bedrijven.

2

Uitgangspunten en aannames

2.1 Keuze voor fosfaatrechten

Momenteel vindt discussie plaats over de wijze van invulling van regelgeving om de omvang van de melkveehouderij te beperken. Opties die door Dijkema in de hiervoor genoemde brief van 1 juni 2015 brief aan de Tweede Kamer zijn genoemd, zijn dierrechten, fosfaatrechten en melkproductierechten. De sector heeft aangegeven voorkeur te hebben voor fosfaatrechten. In deze studie gaan in de berekeningen daarom uit van een systeem van fosfaatrechten. De conclusies die we hieruit trekken zullen in grote lijnen ook gelden bij de invoering van dierrechten of melkproductierechten, omdat er een sterke correlatie is tussen het aantal melkkoeien op een bedrijf, de totale melkproductie en de fosfaatexcretie (fosfaatuitscheiding).

2.2 Omrekening fosfaatrechten

Om fosfaatrechten om te rekenen in aantallen melkkoeien, gaan we uit van de forfaitaire excretiewaarden per dier zoals deze gelden binnen de mestwetgeving 2015-2017. Dit rekenen we om naar een melkkoe met bijbehorend jongvee:

- de forfaitaire fosfaatexcretie van een melkkoe met een productie van 8500 kg melk per jaar bedraagt 42,0 kg fosfaat
- jongvee jonger dan 1 jaar bedraagt 10,2 kg fosfaat
- jongvee ouder dan 1 jaar bedraagt 23,5 kg fosfaat
- de totale fosfaatexcretie van een melkkoe met daarbij jongvee waarmee 35% van de veestapel jaarlijks kan worden vervangen bedraagt dan 53,8 kg fosfaat.

2.3 Mestplaatsingsruimte

CBS Statline geeft per provincie het aantal melkveebedrijven weer en die bedrijven worden in twee groepen gesplitst:

- het percentage bedrijven met een mineralenoverproductie, de totale omvang van deze overproductie (uitgedrukt als fosfaatoverschot) en het relatieve belang daarvan;
- het percentage bedrijven met een mineralenonderproductie, de totale omvang van deze onderproductie (uitgedrukt als resterend fosfaatplaatsingsruimte) en het relatieve belang.

De meest recente gegevens binnen Statline zijn voorlopige cijfers ten aanzien van fosfaatexcretie en mestplaatsingsruimte over 2014. Deze cijfers zijn o.a. afhankelijk van het weer. Zo vielen in 2014 de

excretiecijfers voor de melkveehouderij relatief hoog uit als gevolg van het zeer groeizame weer. Hierdoor werd er in 2014 veel meer fosfaat in het ruwvoer geoogst; zowel relatief (gram fosfaat per kg ruwvoer) als absoluut (kg fosfaat in de totale hoeveelheid ruwvoer). Deze hoge excretiecijfers over 2014 geven mogelijk een vertekend beeld en daarom geven we zowel cijfers van 2013 als van 2014 weer. Overigens kunnen de excretiecijfers in 2015 opnieuw relatief hoog zijn, als veehouders door het opheffen van de melkquotering extra krachtvoer aan hun dieren voeren op zo de melkproductie te stimuleren.

Uit tabel 1 blijkt dat met ingang van 2015 de fosfaatgebruiksnormen voor de meeste gronden met 5 kg fosfaat per ha zijn verlaagd. Hierdoor is de totale plaatsingsruimte in 2015 iets lager dan in 2014. Er is echter onvoldoende informatie beschikbaar om de situatie in 2015 te kunnen berekenen. Maar die plaatsingsruimte zal slechts in zeer geringe mate afwijken.

Tabel 1. Fosfaatgebruiksnormen (in kg fosfaat/ha).

Fosfaattoestand bodem	2013	2014	vanaf 2015
Grasland			
Laag	100	100	100
Neutraal	95	95	90
Hoog	85	85	80
Bouwland			
Laag	85	80	75
Neutraal	65	65	60
Hoog	55	55	50

3

Structuur van de melkveehouderij

Allereerst gaan we in op de structuur van de melkveehouderij in Utrecht, Noord-Holland en Zuid-Holland. Tabel 2 geeft enkele technische kengetallen van melkveebedrijven in deze provincies in vergelijking met Nederland als totaal. Deze gegevens worden in onderstaande paragrafen per provincie verder toegelicht.

Tabel 2. Technische kengetallen van de melkveehouderij in Utrecht, Noord-Holland en Zuid-Holland (bron: CBS Statline).

	Utrecht		Noord-Holland		Zuid-Holland		Nederland	
	2013	2014	2013	2014	2013	2014	2013	2014
Melkveebedrijven	1.209	1.207	1.055	1.054	1.361	1.348	18.665	18.581
Melkkoeien (mk) totaal	83.892	84.335	80.551	81.724	97.839	98.793	1.552.919	1.572.287
Jongvee totaal	59.808	63.628	61.239	65.235	67.486	71.658	1.243.164	1.305.707
Gras + voedergewas (ha)	60.806	60.592	75.562	76.447	78.092	78.206	1.218.982	1.225.148
waarvan grasland (%)	89,4	89,9	92,6	92,7	93,4	93,2	80,6	81,1
Melkkoeien/ha gras en vg	1,38	1,39	1,07	1,07	1,25	1,26	1,27	1,28
Melkkoeien/bedrijf	69,4	69,9	76,4	77,5	71,9	73,3	83,2	84,6
Aantal jongvee 0-1 jr./mk	0,35	0,37	0,37	0,39	0,34	0,36	0,4	0,41
Aantal jongvee >1 jr./mk	0,36	0,39	0,39	0,41	0,35	0,36	0,41	0,42

Tabel 3 geeft weer per provincie welk deel van de melkveebedrijven in de afgelopen jaren meer plaatsingsruimte had dan alleen voor de eigen mestproductie op het bedrijf. Het blijkt dat in Utrecht, Noord-Holland en Zuid-Holland dit percentage bedrijven tussen 2013 en 2014 met 6 á 7 procentpunten is gedaald. Landelijk is dit 11 procentpunten. Een groot deel van de verschillen tussen 2013 en 2014 is te verklaren door het extreem groeizame jaar 2014 waardoor het gras meer fosfaat aan de bodem heeft onttrokken dan er aan meststoffen is aangewend. Het ruwvoer met extra fosfaat is aan de koeien gevoerd, waarbij melkveehouders veelal hebben verzuimd om het fosfaatgehalte in het krachtvoer te verlagen. Er is derhalve 'boven de norm' (fosfaatbehoefte) gevoerd met als gevolg een hoge fosfaatsuitscheiding. Zie ook §2.3.

In Utrecht, Noord-Holland en Zuid-Holland bestaat bijna 90% tot ruim 93% van het areaal 'grasland en voedergewassen' uit grasland. Landelijk is dit 81%. In deze provincie hebben melkveebedrijven vrijwel uitsluitend gras en nauwelijks voedergewassen zoals mais. Dit is typerend voor deze regio (het veenweidegebied) van Nederland. In de volgende paragrafen wordt nader ingegaan op de resultaten per provincie.

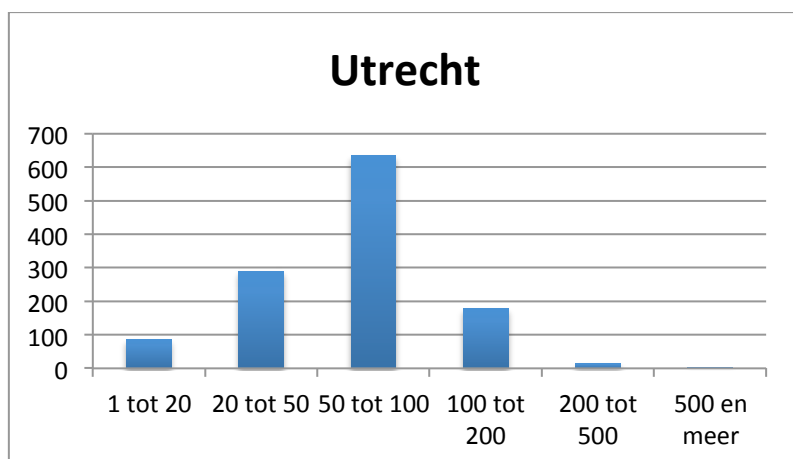
Tabel 3. Percentage melkveebedrijven met meer plaatsingsruimte dan mestproductie in 2013 en 2014 (bron: CBS Statline)

	Utrecht	Noord-Holland	Zuid-Holland	Nederland
2013	22%	41%	24%	33%
2014	16%	34%	18%	22%

De plaatsingsruimte is gebaseerd op de fosfaatgebruiksnorm gespecificeerd naar de fosfaattoestand van de bodem. Als de fosfaattoestand van de bodem niet bekend is, heeft CBS gerekend met de laagste fosfaatgebruiksnorm d.w.z. bij een fosfaattoestand hoog.

3.1 De melkveehouderij in Utrecht

Het gemiddelde melkveebedrijf in Utrecht heeft 70 melkkoeien en is daarmee duidelijk kleiner dan het gemiddelde Nederlandse melkveebedrijf. Figuur 1 geeft de verdeling van deze bedrijven naar grootte weer in 2014.



Figuur 1. Aantal bedrijven naar melk- en kalfkoeien per bedrijf in Utrecht (bron: LEI).

De melkveebedrijven in Utrecht zijn iets intensiever dan het landelijk gemiddelde. Utrecht kent zeer verschillende landbouwgebieden. In tabel 4 is een uitsplitsing gegeven per landbouwgebied.

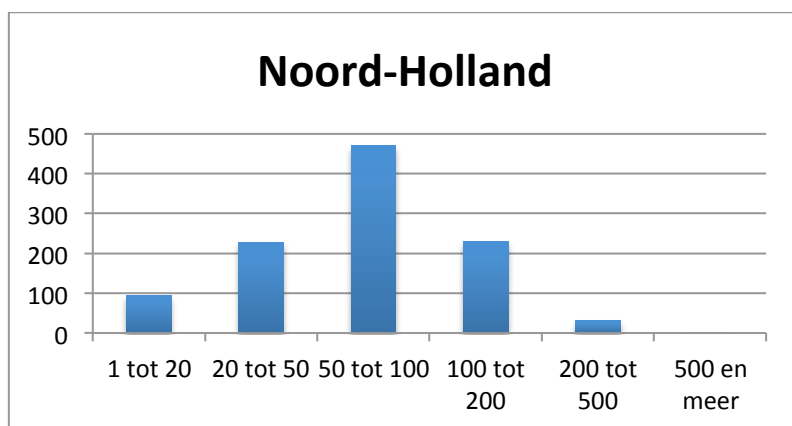
Tabel 4. Technische kengetallen melkveehouderij per landbouwgebied in Utrecht (bron: CBS).

	Kromme Rijnstreek en Heuvelrug	Westelijk Weidegebied	Centraal Tuinbouw- gebied	Eemland	Zandgebied
Melkveebedrijven	192	715	15	119	166
Melkkoeien (mk)/bedrijf	73	70	65	72	63
Melkkoeien/ha gras en vg	1,30	1,44	0,73	1,29	1,50
Gras en voedergras (ha)	10.812	34.830	1.330	6.621	6.999
Aandeel grasland	85%	93%	83%	92%	80%

In provincie Utrecht bevindt zich het grootste deel (59%) van de melkveebedrijven in het Westelijk weidegebied. Dit gebied is een intensiever melkveehouderijgebied dan het landelijk gemiddelde. Dit blijkt uit het feit dat het aantal melkkoeien per hectare met 1,44 melkkoeien per ha hoger is dan het landelijk gemiddelde van 1,28 melkkoeien per ha.

3.2 De melkveehouderij in Noord-Holland

Een gemiddeld melkveebedrijf in Noord-Holland heeft 78 melkkoeien. Figuur 2 geeft de verdeling naar bedrijfsgrootte weer in 2014.



Figuur 2. Aantal bedrijven naar melk- en kalfkoeien per bedrijf in Noord-Holland (bron: LEI).

De melkveebedrijven in Noord-Holland zijn extensiever dan het landelijk gemiddelde. Maar ook Noord-Holland kent zeer verschillende landbouwgebieden. In tabel 5 is een uitsplitsing gegeven per landbouwgebied.

Tabel 5. Technische kengetallen melkveehouderij per landbouwgebied in Noord-Holland (gebieden met minder dan 100 melkveebedrijven zijn samengevoegd als 'overige gebieden') (bron: CBS).

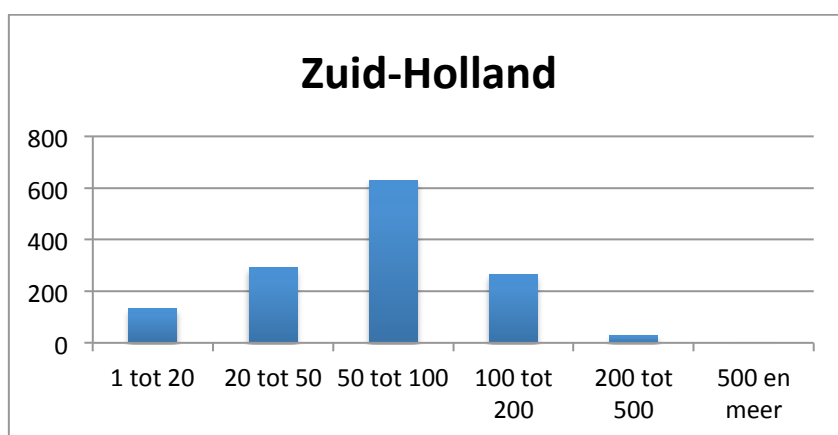
	Wieringen en Wieringer- meer	Texel en Land van Zijpe	West- Friesland en omgeving	Waterland en Droog- makerijen	Overige gebieden*
Melkveebedrijven	120	153	275	352	154
Melkkoeien (mk)/bedrijf	94	75	80	77	63
Melkkoeien/ha gras en vg	1,38	0,91	1,33	1,01	0,81
Gras en voedergewas (ha)	8.188	12.608	16.613	27.025	12.013
Aandeel grasland	81%	92%	92%	96%	94%

* Dit omvat: Haarlemmermeer, Amstelland en Aalsmeer, 't Gein en Gooiland en Kennemerland

Het gemiddelde melkveebedrijf in Noord-Holland heeft 1,07 melkkoe per hectare grasland en voedergewassen en 34% procent van de melkveebedrijven heeft nog fosfaatplaatsingsruimte 'over' op het bedrijf. In de gebieden Wieringen - Wieringermeer en West-Friesland e.o. met 37% van de melkveebedrijven, zijn de bedrijven gemiddeld iets intensiever dan landelijk. Maar in de rest van de provincie zijn de bedrijven gemiddeld veel extensiever dan het landelijke gemiddelde.

3.3 De melkveehouderij in Zuid-Holland

Het gemiddelde melkveebedrijf in Zuid-Holland heeft 73 melkkoeien in 2014. Daarmee is het iets kleiner dan het landelijk gemiddelde van 84 melkkoeien. Figuur 3 geeft weer hoe de opbouw van de melkveehouderij is in Zuid-Holland naar bedrijfsgrootte.



Figuur 3. Aantal bedrijven naar melk- en kalfkoeien per bedrijf in Zuid-Holland (bron: LEI)

Het aantal melkkoeien per ha ligt op het landelijke gemiddelde. Ook het aandeel bedrijven dat nog plaatsingsruimte heeft (zie tabel 3) ligt daarmee op eenzelfde niveau als landelijk.

Tabel 6. Technische kengetallen melkveehouderij per landbouwgebied in Zuid-Holland (gebieden met minder dan 100 melkveebedrijven zijn samengevoegd als ‘overige gebieden’) (bron: CBS).

	Westelijk Rijnland	Boskoop en Rijneveld	Krimpener- waard en Oostelijk Rijnland	Alblasser- waard en Vijfheeren- landen	Westland en Droog- makerijen	Overige gebieden*
Melkveebedrijven	217	106	271	469	112	173
Melkkoeien (mk)/bedrijf	72	83	77	76	60	64
Melkkoeien/ha gras en vg	1,34	1,6	1,42	1,51	0,94	0,71
Gras en voedergewas (ha)	11.734	5.457	14.716	23.582	7.086	15.630
Aandeel grasland	93%	93%	97%	94%	94%	88%

* Dit omvat: Voorne-Putten en Hoeksche Waard, Rotterdam en omgeving, Goeree-Overflakkee en de bollenstreek

In Zuid-Holland hebben de landbouwgebieden, net als in Utrecht en Noord-Holland, een verschillend karakter. In tabel 6 is een uitsplitsing gegeven per landbouwgebied. In enkele typische veenweide gebieden zoals Krimpenerwaard, Alblasserwaard en Vijfherenlanden zijn duidelijk intensiever dan het gemiddelde van Nederland. In deze gebieden ligt ook nog eens het grootste deel van de melkveebedrijven.

3.4 De melkveehouderij in landbouwgebieden Groene Hart

Het Groene Hart is een groot veenweide gebied middenin de Randstad en begrensd door grote steden als Amsterdam, Rotterdam en Utrecht. De grenzen van dit gebied lopen deels parallel met die van de landbouwgebieden. Tabel 7 geeft een overzicht van kengetallen van melkveebedrijven in de landbouwgebieden die voor het overgrote deel in het Groene Hart liggen.

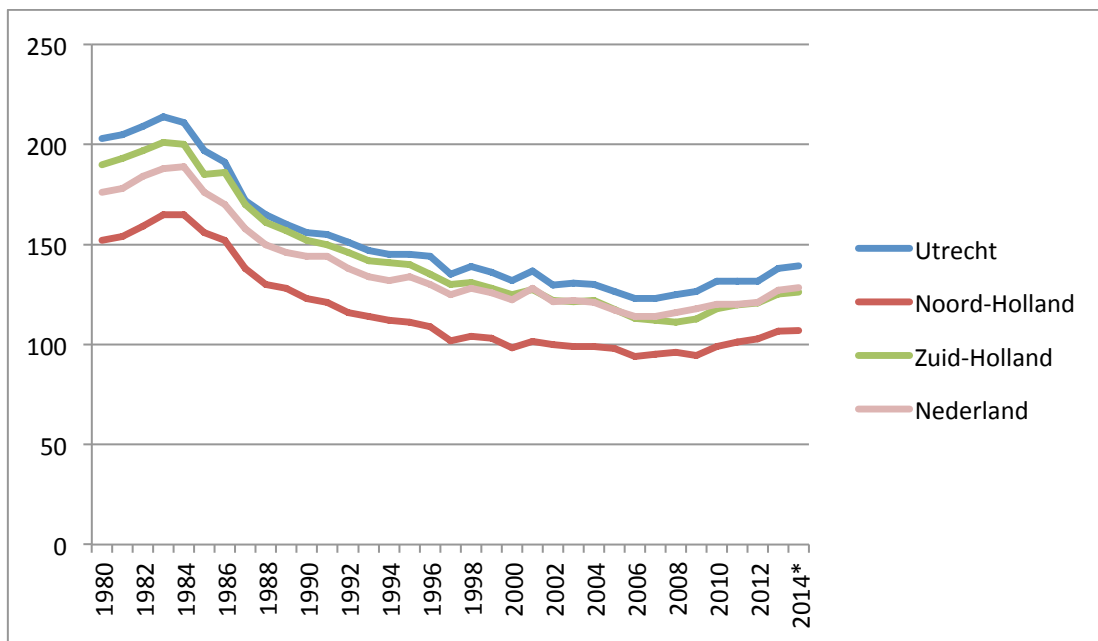
Tabel 7. Technische kengetallen melkveehouderij in 2014 per landbouwgebied in het 'Groene Hart' (bron: CBS).

	Westelijk Weidegebied in Utrecht	Amstelland en Aalsmeer	t Gein en Gooiland	Westelijk Rijnland	Boskoop en Rijneveld	Krimpenerwaard en Oostelijk Rijnland	Alblasserwaard en Vijfherenlanden	Totaal 'Groene Hart'	Nederland
Melkvee-bedrijven	715	19	87	217	106	271	469	1.884	18.581
Melkkoeien/bedrijf	70	49	59	72	83	77	76	73	81
Melkkoeien/ha gras en vg	1,44	0,70	0,88	1,34	1,60	1,42	1,51	1,41	1,28
Gras en voedergewas (ha)	34.830	1.327	5.858	11.734	5.457	14.716	23.582	97.505	1.225.148
Aandeel grasland	93%	86%	98%	93%	93%	97%	94%	94%	81%

Gemiddeld zijn de melkveebedrijven in het Groene Hart ca. 10% kleiner dan elders in Nederland (73 versus 81 melkkoeien) maar ca. 10% intensiever (1,41 versus 1,28 melkkoeien per ha). Met name de hogere intensiteit geeft een verrassend beeld van de melkveehouderij in het Groene Hart, die voor het overige wordt gekenmerkt door heel veel grasland.

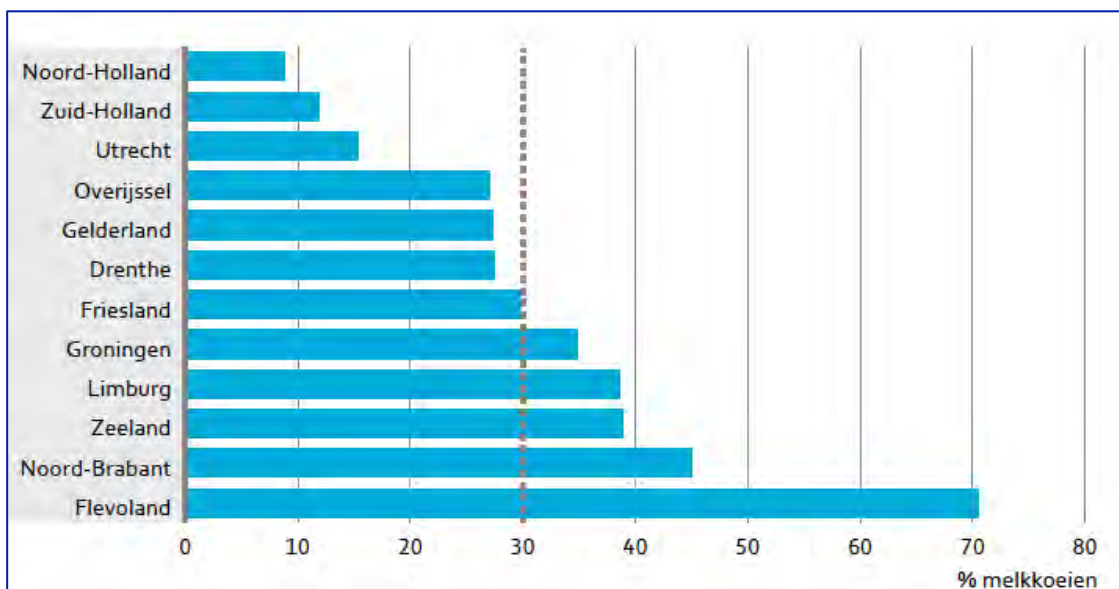
3.5 Vergelijking met Nederland als geheel

De ontwikkeling van het aantal melkkoeien per ha gras- en maïsland in de laatste decennia is weergegeven in Figuur 4. Na invoering van de zuivelquotering in 1984 is tot 2007 het aantal melkkoeien gestaag afgenomen. Daarna zien we een licht stijgende lijn. Bedrijven in Noord-Holland zijn gemiddeld extensiever dan het gemiddelde Nederlandse melkveebedrijf. Zuid-Holland kent een gemiddelde intensiteit en de bedrijven in Utrecht zijn iets intensiever. Deze provincies kennen echter een relatief klein areaal voedergewassen t.o.v. grasland (Zie tabel 2). Grasland heeft een hogere fosfaatgebruiksnorm dan voedergewassen, waardoor per ha meer plaatsingsruimte ontstaat.



Figuur 4. Verloop van het aantal melk- en kalfkoeien per 100 ha gras- en maïsland in de provincies Utrecht, Noord-Holland en Zuid-Holland t.o.v. Nederland als geheel (Bron: LEI, bewerkt uit CBS-landbouwtelling).

Een opvallend verschil tussen de melkveehouderij in Utrecht, Noord- en Zuid-Holland t.o.v. de overige provincies is de toepassing van weidegang. Zie figuur 5: in deze 3 provincies krijgt circa 90% van de melkkoeien weidegang, terwijl dit landelijk gemiddeld gezien slechts 70% is.



Figuur 5. Percentage melkkoeien dat permanent is opgesteld per provincie (bron: Van Bruggen en Faqiri, 2015).

4

Resterende mestplaatsingsruimte op melkveebedrijven

In tabel 8 staat per provincie aangegeven hoeveel uitbreiding er absoluut (aantal melkkoeien met bijbehorend jongvee) en relatief mogelijk was binnen de plaatsingsruimte op het eigen bedrijf in 2013 en 2014. Hieruit blijkt dat Noord-Holland relatief veel groei mogelijk is op melkveebedrijven: in 2014 7,2% t.o.v. 5,1% landelijk. Utrecht en Zuid-Holland zitten onder het landelijk percentage, maar ook hier hebben extensieve melkveebedrijven nog ruimte voor een groei, respectievelijk 3,1% en 3,5% in 2014.

Tabel 8. Uitbreidingsmogelijkheden binnen de fosfaatplaatsingsruimte op melkveebedrijven in aantallen melkvee inclusief bijbehorend jongvee en als percentage van de huidige melkveehouderij (bron: CBS-Statline).

	Resterende fosfaat-plaatsingsruimte (miljoen kg fosfaat)		Resterende ruimte in aantal melkkoeien (+ jongvee)*		Uitbreidings-percentage	
	2013	2014	2013	2014	2013	2014
Utrecht	0,18	0,12	3.346	2.231	4,70%	3,10%
Noord-Holland	0,36	0,32	6.692	5.949	8,40%	7,20%
Zuid-Holland	0,22	0,17	4.090	3.160	4,60%	3,50%
Nederland	4,60	3,60	85.510	66.921	6,60%	5,10%

* Per melkkoe is gerekend met 0,35 kalf (jongvee 0-1 jaar) en 0,35 pink/vaars (jongvee >1 jaar).

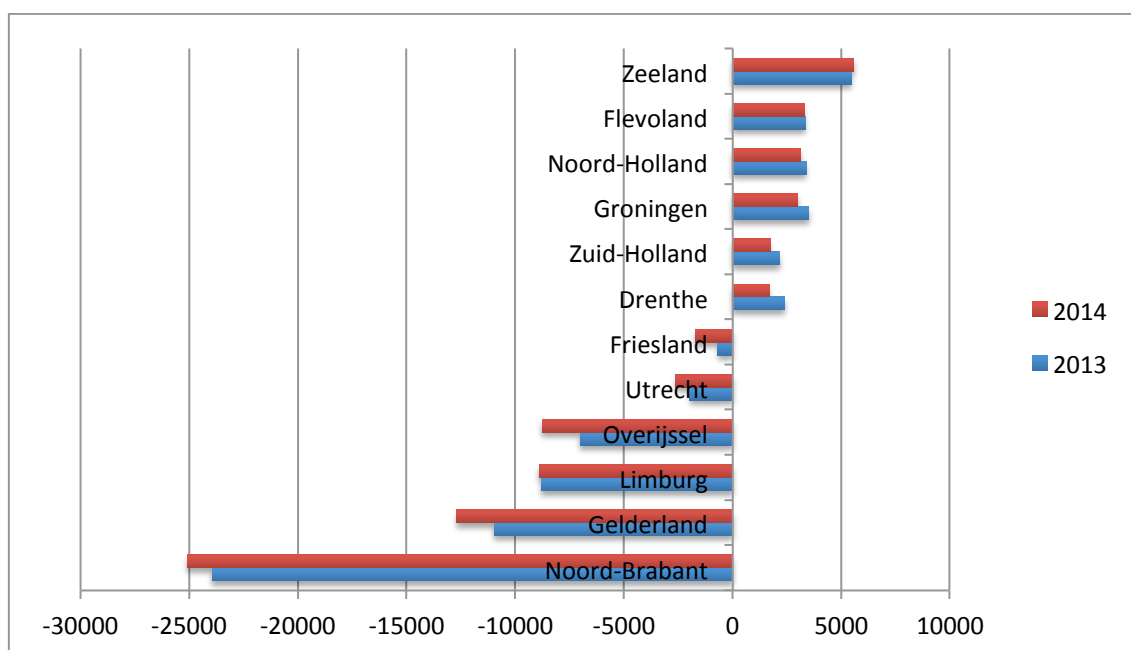
In geheel Nederland is nog plaatsingsruimte voor 3,6 (2014) tot 4,6 (2013) miljoen kg fosfaat. Die ruimte ligt voor een belangrijk deel in provincies met veel melkveebedrijven zoals Friesland, Drenthe, Overijssel en Gelderland. Daar heeft gemiddeld zo'n 20% tot 30% van de bedrijven nog plaatsingsruimte en door het grote aantal bedrijven, zorgt dat voor een aanzienlijke ruimte voor uitbreiding.

5

Resterende mestplaatsingsruimte in de provincie

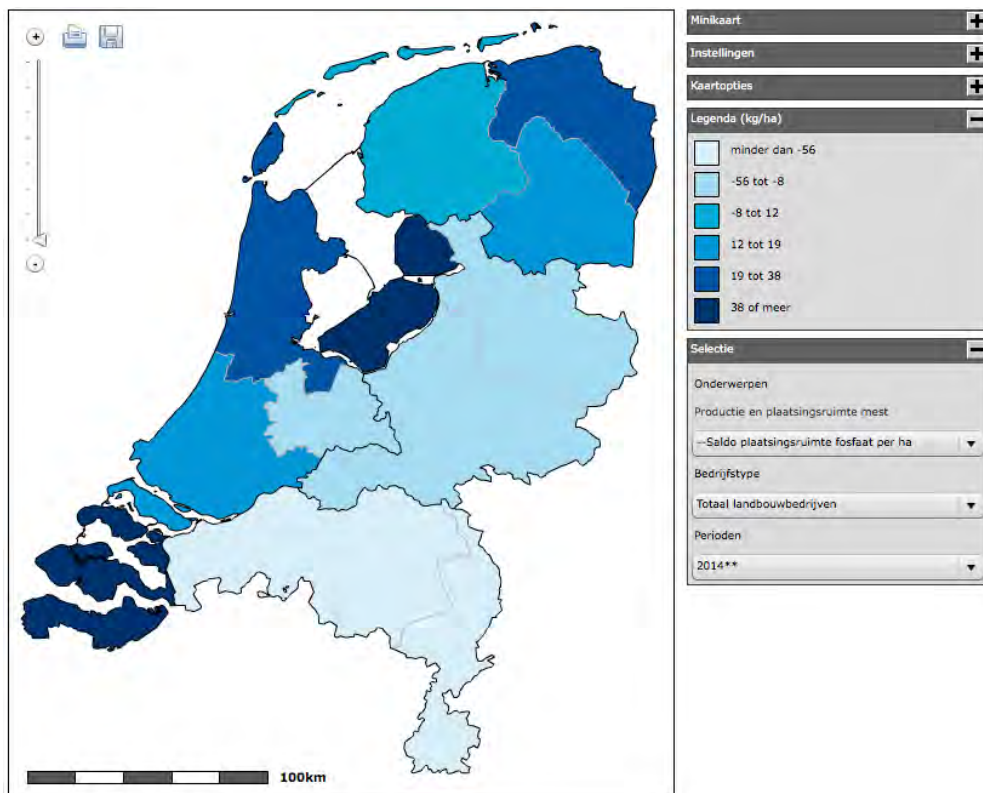
De informatie in het voorgaande hoofdstuk richt zich op de fosfaatruimte die er is binnen extensieve melkveebedrijven. Daarnaast is het relevant hoe de totale fosfaatplaatsingsruimte in de provincie zich verhoudt tot de totale fosfaatexcretie (fosfaatuitscheiding), dus inclusief varkens- en pluimveehouderij. Want als de totale fosfaatexcretie de plaatsingsruimte overstijgt, betekent dit dat mest uit de provincie zal moeten worden getransporteerd en dus over grotere afstand moet worden verplaatst. Figuur 6 laat zien dat in Noord-Holland en Zuid-Holland nog bovengemiddeld plaatsingsruimte beschikbaar is. In Utrecht is dit niet het geval.

Overigens zijn er nu ook al lange afstand mesttransporten binnen deze provincies naar akkerbouwgebieden (bijv. Hoeksewaard of Wieringermeer) of naar buiten de provincie (bijv. pluimveemest naar de mestverbrandingsinstallatie op Moerdijk).



Figuur 6. Saldo totale plaatsingsruimte per provincie (= totale fosfaatexcretie – totale fosfaatplaatsingsruimte) in 1000 kg fosfaat voor alle landbouwbedrijven gezamenlijk in 2013 en 2014.

Figuur 7 geeft de cijfers uit figuur 6 weer, maar nu uitgedrukt per hectare. Uit deze kaart blijkt duidelijk dat voor de totale landbouw de resterende mestplaatsingsruimte zich bevindt in het noorden en het westen van het land.



Figuur 7. Saldo plaatsingsruimte per ha per provincie voor alle landbouwbedrijven gezamenlijk (NB. De kaart geldt zowel voor 2013 als voor 2014; iedere provincie is in deze periode in dezelfde categorie gebleven) (bron: CBS Statline).

6

Gevolgen toekennen fosfaatrechten

Het eventueel toekennen van extra fosfaatrechten aan extensieve melkveebedrijven tot het niveau waarop zij juist hun eigen mest geheel op het eigen bedrijf kunnen aanwenden, heeft tot gevolg dat het aantal melkkoeien op extensieve bedrijven iets kan groeien. Tabel 9 geeft aan wat de toekenning van fosfaatrechten aan extensieve melkveebedrijven zou betekenen voor het gemiddelde bedrijf dat nog kan uitbreiden.

Het gemiddelde Nederlandse extensieve melkveebedrijf zou dan 14 tot 16 melkkoeien extra kunnen houden (met daarbij behorend jongvee), afhankelijk van het referentiejaar. Extensieve melkveebedrijven in Utrecht en Zuid-Holland zouden circa 13 melkkoeien extra kunnen houden (+17-18%), in Noord-Holland circa 16 melkkoeien per bedrijf extra (+21%).

Tabel 9. Aantal bedrijven met uitbreidingsmogelijkheden en mate van uitbreiding.

	Utrecht		Noord-Holland		Zuid-Holland		Nederland	
	2013	2014	2013	2014	2013	2014	2013	2014
Aantal extensieve bedrijven*	266	193	433	358	327	243	6159	4088
Uitbreiding in kg fosfaat/bedrijf	677	621	832	893	674	701	747	881
Uitbreiding/bedrijf in melkkoeien + jongvee**	13	12	15	17	13	13	14	16

* gedefinieerd als: melkveebedrijven met fosfaatonderproductie, d.w.z. meer plaatsingsruimte dan mestproductie op het eigen bedrijf.

** weergegeven is het aantal melkkoeien, waarbij per melkkoe is uitgegaan van 0,35 kalf en 0,35 pink/vaard

Het eventueel toekennen van extra fosfaatrechten aan relatief extensieve melkveebedrijven heeft ook gevolgen voor de sector als geheel. Het totaal aan fosfaatrechten neemt toe, waardoor mogelijk de noodzaak ontstaat om 'af te romen', in te krimpen. Hoe groot is dit effect?

Uit tabel 8 blijkt dat het toekennen van fosfaatrechten aan melkveebedrijven met 'niet-benutte' fosfaatplaatsingsruimte in 2014 op het bedrijf een uitbreiding van de melkveehouderij met ruim 5% betekent en een toename van de landelijke fosfaatexcretie met 3,6 miljoen kg fosfaat.

De fosfaatexcretie van de totale Nederlandse veehouderij (dus inclusief varkens, pluimvee en vleesvee) bedroeg in 2014 172,3 miljoen kg fosfaat. Een uitbreiding met 3,6 miljoen kg fosfaat zou dus een toename van 2% van de totale fosfaatexcretie tot 175,9 miljoen kg fosfaat betekenen. Dit is bijna 2% meer dan het nationaal fosfaatplafond van 172,9 miljoen kg fosfaat.

Bijlagen

Referenties

Bruggen, C. van, F. Faqiri (2015) Trends in beweiden en opstallen van melkvee en het effect op emissies naar lucht. CBS webartikel.

CBS Statline (2015) <http://statline.cbs.nl/Statweb/>

LEI (2015) <http://www.wageningenur.nl/nl/show/BedrijvenInformatienet-BIN.htm>

CLM Onderzoek en Advies

Postadres

Postbus 62
4100 AB Culemborg

Bezoekadres

Gutenbergweg 1
4104 BA Culemborg

T 0345 470 700

F 0345 470 799

www.clm.nl