



Sturingskracht van een collectief

Evaluatie GLB-pilot Winterswijk 2011-2013

Hein Korevaar, Rob Geerts, Jan Stronks en Arie Schoemaker





Sturingskracht van een collectief

Evaluatie GLB-pilot Winterswijk 2011-2013

Hein Korevaar¹, Rob Geerts¹, Jan Stronks² en Arie Schoemaker³

- ¹ Plant Research International
- ² Agrarische Natuurvereniging PAN
- ³ Stichting WCL Winterswijk

© 2014 Wageningen, Stichting Dienst Landbouwkundig Onderzoek (DLO) onderzoeksinstituut Plant Research International. Alle rechten voorbehouden. Niets uit deze uitgave mag worden verveelvoudigd, opgeslagen in een geautomatiseerd gegevensbestand, of openbaar gemaakt, in enige vorm of op enige wijze, hetzij elektronisch, mechanisch, door fotokopieën, opnamen of enige andere manier zonder voorafgaande schriftelijke toestemming van DLO.

Voor nadere informatie gelieve contact op te nemen met: DLO in het bijzonder onderzoeksinstituut Plant Research International, Business Unit Agrosysteemkunde

DLO is niet aansprakelijk voor eventuele schadelijke gevolgen die kunnen ontstaan bij gebruik van gegevens uit deze uitgave.

Exemplaren van dit rapport kunnen bij de (eerste) auteur worden besteld. Bij toezending wordt een factuur toegevoegd; de kosten (incl. verzend- en administratiekosten) bedragen € 50 per exemplaar.

Deze evaluatie is uitgevoerd in opdracht van Stichting Waardevol Cultuurlandschap Winterswijk en met financiering van het Ministerie van Economische Zaken en het Europees Landbouwfonds voor Plattelandsontwikkeling: *Europa investeert in zijn platteland.*



Plant Research International, onderdeel van Wageningen UR Business Unit Agrosysteemkunde

Adres : Postbus 616, 6700 AP Wageningen
: Wageningen Campus, Droevendaalsesteeg 1, Wageningen
Tel. : 0317 – 48 08 63
Fax : 0317 – 41 80 94
E-mail : info.pri@wur.nl
Internet : www.wageningenUR.nl/pri

Inhoudsopgave

	pagina
1. Inleiding	1
1.1 Aanleiding	1
1.2 Doel van de GLB-pilot	1
1.3 Verwacht resultaat	2
2. Opzet van de monitoring en evaluatie	3
3. Uitvoering van de pilot	5
3.1 Totstandkoming en bijstelling van de dienstenbundel	5
3.1.1 Totstandkoming en toetsing	5
3.1.2 Diensten waaruit gekozen kon worden in 2012 en 2013	5
3.1.3 Voorwaarden voor deelname	7
3.2 Voorlichtingsbijeenkomsten, inloopgesprekken	7
3.3 Communicatie	9
3.4 Overzicht van deelname en diensten (in aantallen, ha's en meters) waarvoor afspraak en zijn gemaakt	12
3.4.1 De deelnemers	12
3.4.2 De diensten	13
3.4.3 De kosten; betaling aan deelnemers	16
4. Sturingskracht van het collectief	19
4.1 De vraagstelling	19
4.2 Het collectief	19
4.2.1 Stichting WCL Winterswijk	19
4.2.2 De organisatie achter de pilot	21
4.3 Sturing door WCL Winterswijk	22
4.3.1 Sturing door collectieven, een stukje theorie	22
4.3.2 Sturingsdoelen	24
4.3.3 Sturingskracht van het Stichting WCL Winterswijk als collectief	25
4.3.4 Realisatie van sturingsdoelen in 2011 – 2013,	25
4.3.5 Uitvoeringskosten van de pilot	27
4.3.6 Uitvoering controletaken	27
5. Ervaringen met akkerfaunaranen, kruidenrijke graslanden en graanstoppelvelden	31
5.1 Monitoring natuurwaarden en ervaringen met beheer	31
5.2 Ervaringen met akkerfaunaranen en graanstoppelvelden	33
5.2.1 Ervaringen met akkerfaunaranen	33
5.2.2 Ervaringen met graanstoppelvelden	34
5.3 Ervaringen met kruidenrijke graslanden	35
5.4 Ervaringen met vanggewassen en andere landbouwkundige maatregelen	36
6. Praktijkproef graanteelt als krachtvoer en demoveld vergroeningsmogelijkheden	37
6.1 Praktijkproef graanteelt als krachtvoer	37
6.2 Demonstratieveld vergroeningsmogelijkheden	39

7.	Ervaringen met gebiedsofferte	41
7.1	Gebiedsofferte	41
7.2	Werkwijze	41
7.3	Gebiedsofferte Winterswijk, voorbeeld voor overheid en collectief	41
8.	Een hoe nu verder?	43
9.	Conclusies en aanbevelingen	45
	Referenties	47
Bijlage I.	Toelichting op de diensten	4 pp.
Bijlage II.	Overzicht communicatie	5 pp.
Bijlage III.	Schouwprotocol GLB-pilot Winterswijk	1 p.
Bijlage IV.	Organisaties in Bestuur Stichting WCL Winterswijk	1 p.
Bijlage V.	Demonstratieveld Vergroening in de landbouw	3 pp.
Bijlage VI.	Groslijst van sturingsmogelijkheden	2 pp.

1. Inleiding

1.1 Aanleiding

De Stichting Waardevol Cultuurlandschap Winterswijk is in oktober 2010 samen met de Agrarische Natuurvereniging Water, Land & Dijken, de Vereniging Noordelijke Friese Wouden en Agrarische Natuurvereniging Oost-Groningen door het Ministerie van EL&I geselecteerd om pilot-projecten uit te voeren in het kader van de hervorming van het Europees Gemeenschappelijk Landbouwbeleid (GLB). In de pilots wordt geoeft met het uitvoeren van agrarisch natuurbeheer en andere maatschappelijke diensten in collectief verband. Hiermee wordt vooruitgelopen op de hervorming en vergroening van het Europees Landbouwbeleid waarbij landbouwsteun in de eerste pijler van het GLB gekoppeld zal worden aan het areaal landbouwgrond dat een bedrijf gebruikt en niet meer aan de geleverde productie. Een deel van de subsidie (30%) komt pas beschikbaar als het bedrijf voldoet aan maatschappelijke prestaties (de 'vergroening' van het GLB). Dit sluit aan bij het standpunt van het toenmalige Kabinet in de zgn. Houtskoolschets (LNV, 2008) dat het toekomstige GLB meer gericht wilde zien op de beloning van bestaande en nieuwe maatschappelijke wensen op het gebied van landschap, natuur (biodiversiteit en gebruiksnatuur) en milieu (bodem, water, lucht en klimaat). In EU-verordening 1307/2013 (Europese Unie, 2013) en de brieven van Staatssecretaris Dijksma van EZ over 'Implementatie GLB' van december 2013 (EZ, 2013) en juni 2014 (EZ, 2014) is dit beleid verder uitgewerkt.

Kern van de pilot-projecten in de vier gebieden is om te laten zien dat zelfsturing door collectieven op een effectieve en efficiënte wijze kan bijdragen aan realisatie en behoud van maatschappelijke doelen op vlak van landschap, biodiversiteit en milieu.

Om een goed inzicht te krijgen in de uitkomsten van de pilot zijn zowel procesmatige (administratieve en organisatorische) als getalsmatige aspecten (aantallen deelnemers, arealen met diensten, kosten), ervaringen van boeren en ecologische resultaten van de pilot gemonitord en geëvalueerd. Voor het proces van monitoring is Stichting WCL Winterswijk verantwoordelijk. Stichting WCL Winterswijk heeft Plant Research International van Wageningen UR (PRI) gevraagd om de monitoring uit te voeren.

Deze rapportage beschrijft de ervaringen en resultaten die in de jaren 2011-2013 zijn behaald.

1.2 Doel van de GLB-pilot

Doel van de GLB-pilot was om te onderzoeken hoe in een nieuwe GLB-periode (2014-2020) de vergroening van het Europees Landbouwbeleid gerealiseerd kan worden via overeenkomsten met boerencollectieven. Daarvoor zijn inspirerende voorbeelden nodig voor de manier waarop ondernemerschap op gebiedsniveau effectief aangewend kan worden voor de gewenste vermaatschappelijking van het GLB.

Met effectief wordt bedoeld: een beter doelbereik door samenhang van maatregelen, betere en duurzamere deelname en vermindering van controlelasten.

Uitgangspunt bij de start van de pilots waren de beleidsvoornemens die op dat moment (medio 2010) in discussie waren voor de hervorming van het GLB. Inmiddels zijn op een aantal punten de inzichten veranderd of in politieke onderhandelingen anders uitpakend. Een belangrijk verschil is dat akkerbouwbedrijven 5% van hun areaal moeten inrichten als ecologisch aandachtsgebied, maar dat biologische en de meeste (melk)veehouderijbedrijven automatisch aan de vergroening voldoen. Voor (melk)veehouderijbedrijven geldt dit als het areaal voor meer dan 75% uit gras of andere kruidachtige voedergewassen bestaat, braak ligt, gebruikt wordt voor de teelt van vlinderbloemige gewassen, of een combinatie daarvan en mits het akkerbouwareaal wat daaronder valt niet meer dan 30 ha beslaat (Europese Unie, 2013).

1.3 Verwacht resultaat

De Stichting WCL Winterswijk verwacht dat ze als collectief effectiever en goedkoper kan werken dan nu bij de uitvoering van het Subsiestelsel Natuur en Landschapsbeheer het geval is. Daarbij een beter doelbereik heeft, een betere en duurzame deelname kan bereiken en dat de samenwerking in het gebied zal leiden tot een vermindering van de controlelasten. De verwachting is ook dat de bijdrage van agrariërs aan realisatie en behoud van maatschappelijke doelen toeneemt en er een duurzame naleving van de afspraken tot stand komt tegen lagere maatschappelijke kosten. Ook wil Stichting WCL Winterswijk laten zien dat de landbouw van belang is voor het buitengebied, een maatschappelijke meerwaarde kan hebben en dat de Stichting WCL Winterswijk - als gebiedspartij - in staat is om meerdere doelen in het gebied te combineren en het gehele proces (organisatorisch en administratief) effectief te begeleiden en waar nodig kan bijsturen.

2. Opzet van de monitoring en evaluatie

Monitoring en evaluatie van het proces 'vergoeden via het boerencollectief' is een belangrijk onderdeel om te laten zien in hoeverre een systeem van zelfsturing in gebieden een plek kan krijgen in het Europees Landbouwbeleid.

Bij de start van de GLB-pilot in Winterswijk heeft WCL Winterswijk er direct voor gekozen om de pilot twee jaar te laten duren, dit in tegenstelling tot de drie andere gebieden die inzetten op een eenjarige pilot. Daarbij is voor Winterswijk afgesproken om de monitoring en evaluatie uit twee delen te laten bestaan. Een tussenrapportage in 2011 over de eerste indrukken uit de pilot, en een eindrapportage eind 2012 waarin de ervaringen van de hele pilot worden meegenomen. Oktober 2011 is de *Tussentijdse evaluatie GLB pilot Winterswijk* verschenen (Korevaar & Geerts, 2011) en aan Staatssecretaris Bleker aangeboden tijdens een werkbezoek aan Winterswijk. In deze tussentijdse evaluatie zijn de achtergronden en doelen van de GLB pilot beschreven, is de procesaanpak geëvalueerd en zijn enkele eerste ervaringen en gesignaleerde knelpunten beschreven. In december 2011 heeft de Staatssecretaris de pilot verlengd tot eind 2013. Daardoor is de eindrapportage een jaar opgeschoven en zijn een aantal elementen toegevoegd in deze rapportage die in de loop van de jaren 2012 en 2013 vanuit het gebied of door vertegenwoordigers van het Ministerie van EZ zijn ingebracht.

In deze evaluatie wordt aandacht besteed aan vier onderdelen:

1. Voortgang van de pilot. Korte update van de pilot: o.a. aantal deelnemers, nieuwe diensten, veranderingen ten opzichte van 2011.
2. De meerwaarde en sturingskracht van WCL Winterswijk als collectief. Wat is de kracht van WCL? Hoe heeft WCL haar verantwoordelijkheden voor het hele gebiedsproces ingevuld? Hoe gaat zij om met haar rol als collectief bij werving van deelnemers en sturing van diensten in de door het gebied gewenste richting? Hoe geeft WCL invulling aan de door het beleid gewenste ontwikkeling en hoe slaagt ze erin daarvoor draagvlak in het gebied bij boeren en andere actoren te verwerven? Hoe heeft het WCL de controletaak ingevuld? Welke concrete resultaten zijn er sinds oktober 2010 (startmoment van de pilot) geboekt?
3. Evaluatie van ervaringen van deelnemers met akkerfaunaranden, kruidenrijke graslanden en graanstoppelvelden.
4. Uitkomsten van een praktijkproef graanteelt en demonstratieveld met gewassen en akkerranden.

3. Uitvoering van de pilot

3.1 Totstandkoming en bijstelling van de dienstenbundel

3.1.1 Totstandkoming en toetsing

De dienstenbundel is in 2011 opgesteld door Rob Geerts en Hein Korevaar (PRI) in overleg met Jan Stronks (PAN), Arie Schoemaker (WCL), Gert de Lange (gemeente Winterswijk) en de projectgroepleden Johan Wytema, Henk Wikkerink en Alfred Scholten. De dienstenbundel beschrijft op gedetailleerde wijze per dienst de beoogde doelen, de beheervorschriften en de uitgangspunten en berekeningswijze van de vergoeding voor de betreffende dienst. De dienstenbundel¹ is mede gebaseerd op het Groene Diensten (puntensysteem) project¹ (Geerts *et al.*, 2008) en de eerdere ervaringen uit het Meervoudig Duurzame Landbouw (MDL) project (Korevaar *et al.*, 2006) en de normen van de Catalogus Groenblauwe diensten 2010 (IPO, 2010). In eerste maanden van 2011 was het met het Ministerie van EL&I zoeken naar de voorwaarden waaronder de pilot uitgevoerd kon worden. Als gevolg daarvan is de dienstenbundel enkele malen herschreven en moesten de vergoedingen opnieuw berekend worden. Vanuit DLG Gelderland (Henk Remmelink, Cees Zwaan, Sonja van Wolfswinkel), DLG Centraal (Remco Schreuder, Warmelt Swart) en Provincie Gelderland (René van Eijden) is meegedacht over de samenstelling van de dienstenbundel. Uiteindelijk is gekozen voor het onderbrengen van de pilot als 'Demo Collectief Beheer' in de demoregeling Plattelandsontwikkeling van het Europees Landbouwfonds voor Plattelandsontwikkeling (ELFPO), wat betekende dat de diensten vergoed worden op basis van geïnvesteerde arbeid en kosten (en niet op basis van opbrengstderiving). De diensten dienen volgens de Demoregeling Collectief Beheer bij te dragen aan de volgende nieuwe uitdagingen:

- Opvangen gevolgen van klimaatverandering en mitigatie;
 - Hernieuwbare energie;
 - Kwalitatief en kwantitatief waterbeheer;
 - Biodiversiteit;
- en/of aan innovaties op één of meer van deze terreinen.

Voor de onderbouwing van de diensten is ook overlegd met Paul Terwan van Agrarische Natuurvereniging Water, Land en Dijken. Van zijn suggesties is dankbaar gebruik gemaakt.

De diensten in de dienstenbundel van 2011 zijn onderverdeeld in de thema's biodiversiteit, waterkwaliteit en openstelling. Zowel de kleinschaligheid, het beheer van akkers en graslanden en de landschapspakketten versterken de lokale biodiversiteit. Omdat het belevingsaspect van een gevarieerd landschap en natuur belangrijk zijn, evenals de vermaatschappelijking van de landbouw, zijn openstelling en educatie ook in de dienstenbundel opgenomen. De diensten waaruit in 2011 gekozen kon worden staan in Tabel 1.

3.1.2 Diensten waaruit gekozen kon worden in 2012 en 2013

In 2012 zijn aan de dienstenbundel nog enkele diensten toegevoegd:

- De teelt van luzerne en vezelhenep. Dit zijn gewassen die net als granen bijdragen aan de biodiversiteit en het zijn 'akkervogelvriendelijke' gewassen.
- Trioranden worden ingezaaid met een gras/kruidentmengsel en zijn in de lengte verdeeld in drie gelijke delen die een verschillend maaibeheer kennen. Ze worden aangelegd om het leefgebied van akkervogels te behouden en te verbeteren. Een triorand biedt dekking en nestgelegenheid, zomervoedsel (insecten) en wintervoer (zaden).

¹ De Dienstenbundel (Maatschappelijke diensten GLB pilot Winterswijk) is een intern document en kan worden opgevraagd bij de auteurs.

- Herstel van landschapselementen als steilranden van essen, houtwallen en singel en het planten van solitaire bomen. Het gaat hierbij om herstel waar gaten in de landschapselementen zijn gevallen door bijv. stormen en achterstallig onderhoud. Het betreft niet het achterstallig onderhoud van hele landschapselementen.
- Verder zijn er in de omschrijving van de voorwaarden en beheervoorschriften van sommige bestaande diensten een aantal wijzigingen en aanvullingen aangebracht.

Een uitgebreidere toelichting op alle in 2011, 2012 en 2013 opengestelde diensten is aan deze rapportage toegevoegd in Bijlage I.

Tabel 1. Diensten waarop in GLB-pilot Winterswijk in 2011 en 2012 kon worden ingeschreven.

Thema	Code	Dienst	2011	Toegevoegd in 2012 en 2013
Biodiversiteit	B1	Instandhouding kleinschaligheid		
	B1-1	Instandhouding landbouwkundig gebruik kleine percelen	x	
	B1-2	Graslandverzorging langs houtwallen / singels en bos	x	
	B2	Ortolanenpakket		
	B2-1	Graanakkers als broed- en voedselbiotoop voor akkervogels	x	
		Uitbreiding van B2-1 met luzerne en vezelhennepe		x
	B2-2a	Ingezaaide akkerfaunarend	x	
	B2-2b	Ingezaaide akkerfaunarend met niet geoogst graan	x	
	B2-3	Graanstoppeveld	x	
	B3	Soortenrijk grasland		
	B3-1	Inzaai kruidenrijk grasland	x	
	B3-2	Instandhouding oud grasland (> 10 jaar)	x	
	B3-3	Inzaai bonte weiderand	x	
	B3-4	Inzaai grasklaverweiden	x	
	B3-5	Trioranden als broed- en voedselbiotoop voor akkervogels		x
	B4	Landschapspakketten		
	B4-1	Bosjes < 0,5 ha	x	
	B4-2	Beheer solitaire bomen of boomgroep	x	
	B4-2a	Afrasteren solitaire bomen	x	
	B4-3	Steilrand	x	
	B4-4	Hoogstamboomgaard	x	
	B4-5	Planten solitaire bomen		x
	B4-6	Herstel landschapselementen		x
Waterkwaliteit	W1	Vanggewassen	x	
Openstelling	O1	Educatie	x	
	O2	Wandelpad over boerenland	x	
	O3	Duurzaamheidsmeetlat		x

Opmerkingen:

De diensten B1-1 en B1-2 zijn met elkaar verbonden. Een vergoeding voor graslandverzorging langs houtopstanden kan alleen wanneer het perceel aan de kleinschaligheidscriteria van omzoring voldoet en kleiner is dan 3 ha.

3.1.3 Voorwaarden voor deelname

In principe konden alle eigenaren en gebruikers van landbouwpercelen in de gemeente Winterswijk meedoen die een BRS (Basis Registratie Systeem) nummer hebben. Een verdere voorwaarde was dat men in bezit moest zijn van minimaal één kleinschalig perceel (< 3 ha) dat aan vier zijden omzoomd is. Omzomingen zijn 'harde' perceelgrenzen zoals: bos, houtwal, sloot, steilrand en/of een berm van een weg. Ook komen percelen in aanmerking die aan drie zijden zijn omzoomd en waarvan de vierde (niet omzoomde) zijde grenst aan een perceel dat eigendom is van een andere eigenaar c.q. in gebruik is door een andere landbouwer. Greppels worden als 'harde' zoom beschouwd wanneer ze voldoende diep zijn om een belemmering te vormen voor werkzaamheden met landbouwwerktuigen. Naast kleinschaligheid (B1) dient minstens één andere dienst te worden afgenomen. De ondergrens voor deelname wordt bij € 500, - per jaar aan vergoeding gelegd omdat anders naar verhouding de administratiekosten te hoog worden.

Bij deelname verplichtte men zich:

- Te houden aan goede landbouwpraktijk;
- Een machtiging te tekenen zodat de stichting wcl winterswijk de vergoeding vanuit rijk en eu in ontvangst mocht nemen voor de deelnemers (om het op een later moment uit te keren aan de deelnemers);
- Een verklaring te ondertekenen dat voor het betreffende perceel geen andere rijks- en/of provinciale subsidie wordt ontvangen;
- Mee te werken aan monitoring en het bijhouden van een urenregistratie;
- Medewerking te verlenen aan een mogelijke schouw en op verzoek daarbij aanwezig te zijn.

In 2012 zijn de voorwaarden voor deelname verruimd. Er is een mogelijkheid gecreëerd voor ondernemers in het Meddose veld, waar geen kleinschalige percelen met omzoming zijn maar dat wel een belangrijk gebied is voor akker- en weidevogels, om deel te nemen aan de pilot. Als instapeis werd daar gesteld dat ze een Triorand moesten aan leggen. In Bijlage I wordt de Triorand toegelicht.

3.2 Voorlichtingsbijeenkomsten, inloopgesprekken

2010

Om te beginnen zijn op 22 december 2010 de deelnemers van de eerdere MDL en Groene Diensten projecten (zie 3.1.1) uitgenodigd om als eersten bijgepraat te worden over de GLB pilot.

2011

Via de LTO-Noord kanalen, de regionale krant De Gelderlander en de websites van de gemeente Winterswijk, Stichting WCL Winterswijk en Gemeentenieuws zijn alle agrarische ondernemers in de gemeente Winterswijk uitgenodigd voor twee voorlichtingsbijeenkomsten in februari 2011 (zie Bijlage II voor een overzicht van alle communicatieactiviteiten). De opkomst op beide avonden was groot, in totaal 120 belangstellenden. Op deze voorlichtingsavonden is een duidelijke en goed uitgewerkte brochure uitgedeeld met een overzicht van de diensten waarop ingeschreven kon worden, zijn de vergoedingen voor de verschillende diensten en de voorwaarden voor deelname verteld. Tijdens de voorlichtingsavonden en via de website van Stichting WCL Winterswijk zijn de ondernemers attent gemaakt op inloopdagen twee weken later waarop ze zich konden inschrijven voor deelname. Medewerkers van LTO Noord, PAN, PRI en Stichting WCL Winterswijk ondersteunden en adviseerden bij de inschrijvingen. Ook hebben zich enkele ondernemers op het kantoor van de PAN ingeschreven. In de dagen daarna werd maatwerk geleverd om alle aanvragen te verwerken en zo nodig verder af te stemmen met de ondernemers. In totaal hebben 97 ondernemers zich aangemeld. WCL heeft haar aanvraag op 25 maart 2011 bij het Ministerie van EL&I ingediend.

In september 2011 is een avond georganiseerd voor de deelnemers om hen bij te praten over de voortgang van de pilot en nadere instructie te geven over de urenregistratie.

Eind 2011 kwam het ministerie van EZ met een positief besluit over extra budget voor de voortzetting van de pilot tot eind 2013.

2012

Op 17 januari 2012 is een avond georganiseerd voor circa 65 'oude' deelnemers. Tijdens deze bijeenkomst is een terugblik gegeven over 2011 en zijn nieuwe ontwikkelingen in de pilot besproken, de mogelijkheden om weer diensten af te nemen in 2012 en zijn de tussentijdse resultaten en werkwijze van de schouwcommissie nader toegelicht. Als 'cursusboek' kregen de deelnemers het boek "Beleef de natuur in Winterswijk" van Jan Stronks en Bernhard Hafsterkamp mee.

Na een oproep via de WCL-website, berichten in de regionale dagbladen en een brief van LTO aan haar leden, is op 26 januari een voorlichtingsbijeenkomst voor nieuwe deelnemers georganiseerd. Ongeveer 20 agrariërs gaven gehoor aan deze oproep. Tijdens deze voorlichting werden de aanwezigen op de hoogte gebracht van de voorwaarden voor deelname en op welke diensten ze konden inschrijven. Vervolgens zijn er weer twee inlooptdagen georganiseerd op 2 en 9 februari waarop bestaande deelnemers wijzigingen en/of nieuwe diensten konden aanvragen voor 2012 en nieuwe deelnemers zich konden inschrijven. Ongeveer 32 nieuwe deelnemers hebben zich deze twee dagen ingeschreven en 41 bestaande deelnemers hebben wijzigingen ingediend.

Op 13 september is er een bijeenkomst georganiseerd voor circa 80 deelnemers in Kotten. De voortgang van de GLB pilot en de plannen voor 2013 zijn besproken en er zijn twee presentaties gegeven over resp. de ervaringen met faunaranden en graanstoppelvelden en de resultaten van inventarisaties van vogels en insecten.

Op 30 en 31 oktober zijn er wederom twee inlooptdagen georganiseerd om voor 2013 wijzigen in diensten op te geven. Daarvoor zijn alle deelnemers d.m.v. een schrijven uitgenodigd. In deze brief stond ook duidelijk vermeld wat de voorwaarden voor verdere deelname waren, de zgn. koppelingsvoorwaarden tussen passieve en actieve diensten (zie sturing 2013). Indien ze hier niet aan voldeden werden aanvullende maatregelen afgesproken. Ook kon tijdens deze bijeenkomst aangegeven worden of er interesse was om mee te doen met het verwerken van graan tot krachtvoer.

2013

In 2013 is nog één deelnemer toegevoegd. Hij deed in de praktijk al vanaf het begin mee, maar doordat er twee deelnemers met dezelfde naam waren, die ook nog in de deelnemerslijst kort op elkaar stonden (nummers 72 en 75; waarbij nummer 74 was weggefallen) is pas na aan het eind van het tweede jaar deze ommissie opgemerkt; middels een wijzigingsverzoek aan RVO (Rijksdienst voor Ondernemend Nederland, voorheen Dienst Regelingen) is dat gecorrigeerd.

In 2013 zijn verder geen nieuwe deelnemers meer toegevoegd aan de pilot en de deelnemers hebben in de meeste gevallen vergelijkbare diensten uitgevoerd als in 2012, al dan niet met extra maatregelen die voortkwamen uit de verplichte koppeling. In 2013 zijn drie deelnemers gestopt met deelname aan de pilot; één vanwege de verplichte koppeling, de tweede vanwege te geringe vergoeding en de derde vanwege overlijden van de aanvrager.

Om de melkveehouders te stimuleren meer graan in hun bouwplan op te nemen zijn op 30 mei 2013 akkerbouw-specialisten van ForFarmers uitgenodigd om voorlichting te geven over graanteelt en de inpassing van graan in het rantsoen van melkvee. Voor deze voorlichtingsbijeenkomst was veel belangstelling, er gaven circa 45 melkveehouders gehoor aan de uitnodiging.

Op 3 augustus werd op het bedrijf van Dondergoor in Ratum een demonstratie georganiseerd waar te zien was hoe graan vermalen, aangezuurd en vervolgens in een silobag werd geperst (silobaggen). Er waren circa 30 belangstellenden bij deze demonstratie van loonwerker Westerveld aanwezig.

Op 27 augustus er een bijeenkomst voor de deelnemers georganiseerd in Meddo. Deze bijeenkomst werd gecombineerd met een excursie naar het Demoveld. De reacties en ervaringen met het Demoveld zijn toegelicht en de voortgang van de pilot is besproken, o.a. het tijdschrijven voor 2013.

2014

Op 6 en 11 februari zijn er wederom twee inlooptagen georganiseerd. Dit was het moment dat de deelnemers hun urenbrieftjes konden inleveren over 2013 en eventueel vragen beantwoord konden krijgen over betalingen voor geleverde diensten en eventueel niet goedgekeurde diensten/opgaven.

3.3 Communicatie

Rond de pilot heeft vanaf de start in 2010 tot in 2014 een intensieve informatievoorziening plaatsgevonden in de vorm van voorlichtingsbijeenkomsten, presentaties, excursies en demonstraties, persberichten in landelijke en regionale dagbladen en in vakbladen, berichtgeving via nieuwsbrieven en websites en in een aantal brochures en wetenschappelijke publicaties. Deze informatievoorziening was zowel intern gericht naar de deelnemers als naar buiten én zelfs internationaal.

Wat de dagbladen betrof waren het vooral de regionale dagbladen De Gelderlander en Tubantia die regelmatig aandacht besteden aan de pilot. Daarnaast berichtten de lokale kranten regelmatig over de pilot. Van de vakbladen waren het vooral Het Agrarisch Dagblad, Nieuwe Oogst en Vee & Gewas die regelmatig artikelen plaatsten. Zie verder Bijlage II.

Een hoogtepunt in de pilot was het werkbezoek van Staatssecretaris Bleker aan Winterswijk op 24 oktober 2011.

In 2012 en 2013 zijn respectievelijk de Statenleden en de Gedeputeerde Jan Jacob van Dijk van de provincie Gelderland op bezoek geweest in Winterswijk om zich voor te laten lichten over de GLB pilot Winterswijk. Ook Internationaal was er belangstelling, zo is de pilot gepresenteerd op enkele buitenlandse symposia en zijn excursies in het gebied geweest van een Poolse delegatie en een delegatie uit verschillende Europese landen in het kader van het EU project CANTOGETHER. In Tabel 2 staat een samenvattend overzicht van de communicatieactiviteiten in de pilot en Bijlage II geeft de volledige lijst van alle activiteiten op het gebied van communicatie.

De film 'GLB pilot in beeld' geeft een goede en bondige samenvatting van de hele pilot (Nederlandse versie: <https://vimeo.com/94662834> en Engelse versie: <https://vimeo.com/94662835>).



Figuur 1. Werkbezoek van staatssecretaris Bleker aan GLB-pilot Winterswijk op 24 oktober 2011. Van links naar rechts: H. Wikkerink (oud bestuurslid Stichting WCL), A. Schoemaker (projectleider), G.J.W. te Gronde (voorzitter Stichting WCL), Staatssecretaris H. Bleker, J.J. van Dijk (gedeputeerde prov. Gelderland).

Kennisuitwisseling naar VALA

Een belangrijk onderdeel in de communicatie vormde de overdracht van kennis en ervaringen uit de pilot naar de overige Agrarische natuurverenigingen in de Achterhoek, verenigd in VALA (Vereniging Agrarisch Landschap Achterhoek). VALA zal na 2016 als collectief gaan optreden in het agrarisch natuurbeheer nieuwe stijl. Vertegenwoordigers van zowel besturen, coördinatoren als leden waren o.a. vertegenwoordigd bij het bezoek van de Statenleden naar Winterswijk op 21 november 2012 en bij de opening van het Demoveld door de Gedeputeerde op 4 juli 2013. Ook zijn er diverse studie- en voorlichtingsdagen georganiseerd waarbij de werkwijze van een gebiedscollectief, zoals in deze pilot WCL Winterswijk, en het opstellen van een gebiedsofferte met VALA is bediscussieerd.

Fiets-4-daagse

In 2012 (24 t/m 27 juli) heeft de jaarlijkse fietsvierdaagse (vier dagen fietsen in het buitengebied van Winterswijk) in het teken van de GLB-pilot gestaan. De route ging langs de graanpercelen en akkerranden. Op twee van deze dagen was een bedrijf van een GLB-pilot deelnemer het rustpunt waar een infostand was ingericht om tekst en uitleg over de GLB pilot te geven. In totaal hebben 300 - 400 personen (recreanten maar ook natuurliefhebbers, landbouwers en bosbouwers) deze route gefietst op één of meerdere dagen.

Nieuwsbrieven WCL

Er zijn 4 nieuwsbrieven uitgebracht. Deze zijn aan alle deelnemers, alle gemeenten en provincies in Oost Nederland, alle ANV's in Oost Nederland, Ministerie EZ, andere GLB-pilots en overige belangstellenden gestuurd.

Tabel 2. Communicatieactiviteiten in de GLB-pilot Winterswijk 2010-2014.

Communicatievorm	Aantal	Aantal deelnemers
Voorlichtingsbijeenkomst		
Deelnemers pilot	8	circa 400
Bezoekers uit politiek	10	> 200
Waarvan EZ / 2 ^e kamer	1	circa 20
Waarvan provincie Gelderland	5	circa 80
Waarvan gemeenten	4	circa 80
ANV's / VALA	8	circa 200
Internationaal	6	?
Onderwijs, advies en onderzoek	5	> 100
Inloopdagen	4x2	circa 400
Nieuwsbrieven		
WCL-pilot	4	
Samen met 4 pilot-gebieden	4	
Persberichten		
Dagbladen landelijk/regionaal	24	
Vakbladen	16	
Websites	19	
Interviews	4	
Excursies		
Bedrijfsbezoeken	ruim 285	> 5.600
Demoveld	15	> 500
Fiets vierdaagse	1	300-400
Demonstraties	2	circa 50
Brochures	3	
Demo-film	1	
Banners of borden	4	
Wetenschappelijke publicaties	5	

Openstelling en educatie

Eén van de diensten die aangeboden werd in deze pilot was Openstelling en educatie. In dat kader hebben ca. 35 individuele deelnemers zelf voorlichting gegeven over de pilot en excursies en open-dagen georganiseerd. Uit hun activiteitenoverzichten blijkt dat ze in 2012 en 2013 samen meer dan 285 activiteiten hebben georganiseerd waarbij ruim 5.600 bezoekers zijn geweest. Deze bezoekers waren voornamelijk toeristen en recreanten maar ook landbouwers, agrarische adviseurs, scholieren (zowel lagere school als middelbaar agrarisch onderwijs, agrarische vrouwen clubs en leden van andere agrarische natuurverenigingen. Hierbij waren ook buitenlandse (Duitse) scholen aanwezig.

3.4 Overzicht van deelname en diensten (in aantallen, ha's en meters) waarvoor afspraken zijn gemaakt

3.4.1 De deelnemers

In 2011 hebben 97 ondernemers zich aangemeld om mee te doen aan de pilot. In 2012 is hun aantal gegroeid tot 132 aanmeldingen. Daarvan hebben in 2012 en 2013 resp. 127 en 125 ondernemers daadwerkelijk meegedaan. Het totaal aantal landbouwbedrijven in Winterswijk was in 2012 volgens CBS gegevens 331 bedrijven (Tabel 3. CBS Statline). Een deelname van 127 bedrijven betekent dat 38% van de Winterswijkse landbouwbedrijven meedeed aan de pilot. De gemiddelde bedrijfsoppervlakte van de deelnemende bedrijven was in 2012 ca. 28,8 ha. Gemiddeld voor heel Winterswijk was de gemiddelde bedrijfsgrootte op dat moment 24 ha. Dit betekent dat de deelnemende bedrijven groter zijn dan de gemiddelde bedrijfsomvang.

Het totale grondoppervlak van de gemeente Winterswijk is 13.880 ha, daarvan was in 2010 1.869 ha bos- en natuur en 8.055 ha in gebruik als cultuurgrond voor land- en tuinbouw (CBS Statline). Van de cultuurgrond wordt ongeveer 65% gebruikt als grasland, 24% voor snijmaïs, 4% granen, 6% aardappelen en slechts 1% voor tuinbouw, boomkwekerij en fruitteelt.

Tabel 3. Landbouwkundige kengetallen voor landbouwbedrijven in gemeente Winterswijk (bron: CBS Statline).

	1980	1990	2000	2010	2011	2012	2013
Aantal landbouwbedrijven	809	676	487	344	337	331	325
Gemiddelde bedrijfsgrootte (ha)	11,5	14,4	18,2	23,4	23,8	24,1	24,4
Totaal cultuurgrond (ha)	9.315	9.576	8.865	8.055	8.025	7.963	7.936
Grasland totaal (ha)	6.838	6.310	5.483	5.214	5.217	5.251	5.198
Waarvan natuurlijk grasland	n.b. ¹	n.b.	49	60	68	57	52
Granen, excl. snijmaïs (ha)	n.b.	n.b.	698	341	334	325	364
Aardappelen (ha)	n.b.	n.b.	860	517	511	421	463
Rundvee totaal (stuks)	34.211	27.774	21.274	18.941	18.464	18.453	18.667
Waarvan melk- en kalfkoeien	n.b.	n.b.	8.371	8.482	8.068	8.287	8.616
Varkens totaal (stuks)	104.250	107.111	75.166	59.199	56.542	53.440	55.085
Kippen totaal (stuks)	317.755	278.620	275.089	144.930	212.752	148.675	103.194

N.b.: niet bekend; CBS is rond 2000 een iets andere indeling gaan hanteren waardoor getalreeksen niet doorlopen.

De in 2011 aan de pilot deelnemende bedrijven zijn ingedeeld in een aantal bedrijfstypen (Tabel 4). Hieruit blijkt de sterke dominantie van de melkveehouderij in het gebied rond Winterswijk. Ook komen er nog relatief veel gemengde bedrijven voor.

In 2009 ontvingen in Winterswijk 317 bedrijven bedrijfstoelagen vanuit de 1^e pijler van het GLB voor een totaal van 4.695 ha landbouwgrond. Per ha waarvoor een toeslag werd ontvangen was dit bedrag € 715. Als we het ontvangen bedrag uitsmeren over alle ha's landbouwgrond in de gemeente Winterswijk was het bedrag gemiddeld € 410/ha. Het subsidiebedrag is in 5 jaar tijd snel gedaald. Gemiddeld over alle landbouwgrond in Winterswijk was het subsidiebedrag uit de eerste pijler in 2004: 751 €/ha, in 2007: 523 €/ha en in 2009 was dit bedrag al gedaald naar € 410/ha (Korevaar & Geerts, 2011).

Tabel 4. *Bedrijfstypen van de in 2011 aan de pilot deelnemende bedrijven.*

Bedrijfstype	Aantal bedrijven
Melkveebedrijf	45
Vleesveebedrijf (met rundvee)	7
Varkensbedrijf	3
Pluimveebedrijf	3
Akkerbouwbedrijf	3
Gemengd veehouderij (twee of meer veehouderijtakken die ongeveer even groot zijn)	10
Gemengd akkerbouw-veehouderij (akkerbouw en veehouderij zijn ongeveer gelijkwaardig)	9
Landgoed	3
Overige bedrijven	15

3.4.2 De diensten

Meedoen aan *Instandhouding kleinschaligheid* is een instapeis voor alle deelnemers. De totale oppervlakte voor instandhouding kleinschaligheid was in 2013 1.318 ha (zie tabellen 5 en 6). Daarnaast hebben 104 deelnemers gekozen om meer dan 152 km perceelrand aan te melden voor de dienst *Graslandverzorging langs houtwallen*. Ook de dienst *Instandhouding oud grasland* is door veel ondernemers (92) gekozen met een totale oppervlakte van 898 ha. Deze drie diensten waren vooral in het eerste jaar van de pilot populair. In 2011 gaven in de interviews sommige deelnemers aan dat ze als er wat meer voorbereidingstijd was geweest ze best op nog meer (meer complexe) diensten hadden willen inschrijven. Er moest snel beslist worden. Het lijkt erop dat velen gekozen hebben voor de meest voor de hand liggende en gemakkelijk in de bedrijfsvoering inpasbare 'passieve' diensten, zie verder 3.7.

In 2012 is inzaai van graanakkers, akkerfaunaranden en het de winter over laten staan van graanstoppelvelden extra gestimuleerd, dat heeft geresulteerd in meer deelnemers (resp. 40, 20 en 19) voor deze 'actieve' diensten en met een aanzienlijk groter areaal. In de hoofdstukken 5 en 6 wordt hier verder op ingegaan.

In 2012 hebben verschillende deelnemers ook gekozen voor eenmalige diensten die betrekking hadden op inzaai van kruidenrijke graslanden (10) en grasklaverweiden (21). Ook is er in dat jaar veel gebruik gemaakt van de mogelijkheid om eenmalig herstel en onderhoud van landschapselementen uit te voeren.

Tabel 5. Opengestelde diensten en vergoeding per dienst GLB pilot Winterswijk.

		Eenheid	Maximum per bedrijf	Eenmalig	Tarief (€)
Biodiversiteit					
B1 Instandhouding kleinschaligheid					
B1-1a	percelen 2 - 3 ha	ha			50
B1-1b	percelen 1 - 2 ha	ha			125
B1-1c	Percelen 0,5 - 1 ha	ha			250
B1-1d	percelen < 0,5 ha	ha			400
B1-2	Graslandverzorging langs houtopstanden	km			500
B2 Ortolanenpakket					
B2-1	Graanakkers	ha			500
B2-2a	Ingezaaide akkerfaunarend	are			20
B2-2b	Niet geoogst graandeel	are			14
B2-3	Graanstoppeveld	ha			250
B3 Soortenrijk grasland					
B3-1	Inzaai kruidenrijk grasland	ha		x	1400
B3-2	Instandhouding oud grasland	ha			50
B3-3	Inzaai bonte weiderand	are		x	15
B3-4	Inzaai grasklaverweide	ha		x	250
B3-5	Triorand	are			15
B4 Landschapspakketten					
B4-1	Onderhoud bosjes < 0,5 ha	are		x	50
B4-2a	Onderhoud solitaire bomen	stuks		x	50
B4-2b	Afrasteren solitaire bomen	stuks		x	100
B4-3	Steilrand	are		x	50
B4-4	Onderhoud hoogstamfruitbomen	stuks	25 bomen	x	20
B4-5	Planten solitaire bomen	stuks		x	200
B4-6	Herstel landschapselementen	m ²		x	7,50
Waterkwaliteit					
W1	Inzaai vanggewassen	ha	5 ha		250
Openstelling en educatie					
O1	Educatie en openstelling	uren	8 uren		50
O2	Wandelpad over boerenland	km			500
O3	Duurzaamheidsmeetlat	bedrijf	1 uur		50

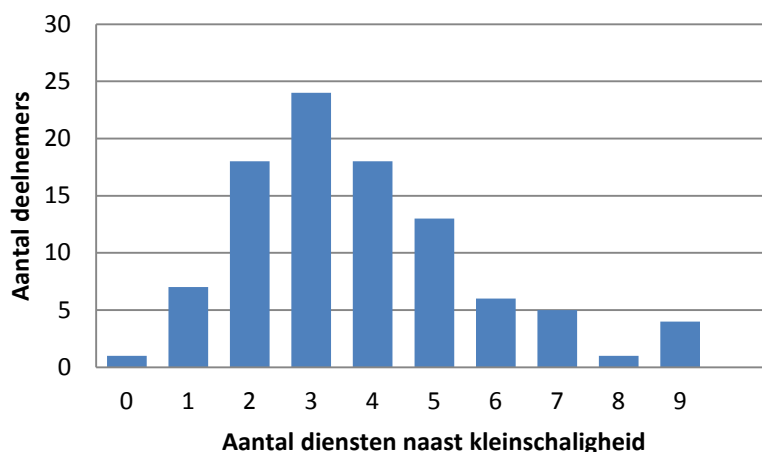
Tabel 6. Gerealiseerde diensten, aantal deelnemers en oppervlakte of aantallen per dienst in jaren 2011 t/m 2013.

		Eenheid	2011		2012		2013	
			Deel- nemers	Opper- vlakte	Deel- nemers	Opper- vlakte	Deel- nemers	Opper- vlakte
Biodiversiteit								
B1	Kleinschaligheid							
B1-1a	percelen 2 - 3 ha	ha	60	403	85	579	83	575
B1-1b	percelen 1 - 2 ha	ha	78	386	100	540	99	541
B1-1c	Percelen 0,5 - 1 ha	ha	67	113	89	151	90	157
B1-1d	percelen < 0,5 ha	ha	43	29	68	41	66	44
	<i>totaal kleinschaligheid</i>	<i>ha</i>	<i>95</i>	<i>930</i>	<i>127</i>	<i>1.311</i>	<i>125</i>	<i>1.318</i>
B1-2	Graslandverzorging langs hout	km	76	99	106	134	104	152
B2 Ortolanenpakket								
B2-1	Graanakkers	ha	19	28	40	120	49	207
B2-2a	Ingezaaide akkerfaunarend	are	11	526	20	802	39	1.710
B2-2b	Niet geoogst graandeel	are	3	180	4	340	3	369
B2-3	Graanstoppeleveld	ha	5	7,8	19	46,0	24	78,5
B3 Soortenrijk grasland								
B3-1	Inzaai kruidenrijk grasland	ha	5	5,6	10	6,2	2	1,5
B3-2	Instandhouding oud grasland	ha	61	536	94	867	92	898
B3-3	Inzaai bonte weiderand	are	1	55	0	0	8	100
B3-4	Inzaai grasklaverweide	ha	14	23	21	43	6	17
B3-5	Triorand	are	niet open		1	18	1	31
B4 Landschapspakketten								
B4-1	Onderhoud bosjes < 0,5 ha	are	27	471	35	322	16	518
B4-2a	Onderhoud solitaire bomen	stuks	26	59	43	89	11	35
B4-2b	Afrasteren solitaire bomen	stuks	13	25	21	36	4	11
B4-3	Steilrand	are	23	112	34	113	9	48
B4-4	Onderhoud hoogstamfruitbomen	stuks	20	240	35	216	11	98
B4-5	Planten solitaire bomen	stuks	niet open		0	0	3	4
B4-6	Herstel landschapselementen	m ²	niet open		5	501	4	760
Waterkwaliteit								
W1	Inzaai vanggewassen	ha	21	44	26	47	20	80
Openstelling en educatie								
O1	Educatie en openstelling	uren	4	166	44	251	37	284
O2	Wandelpad over boerenland	km	6	5,2	12	8,2	11	8,3
O3	Duurzaamheidsmeetlat	bedrijf	niet open		niet open		niet open	

Opmerkingen

O3 Duurzaamheidsmeetlat: oorspronkelijk was de bedoeling om de deelnemers een duurzaamheidsmeetlat te laten invullen om in kaart te brengen in hoeverre de bedrijven al voldoen aan de vergroeningeisen van het GLB. De Duurzaamheidsmeetlat is niet verder uitgewerkt vanwege de eis dat dergelijke certificaten ook gecertificeerd zouden moeten zijn; in eerste instantie hadden we gedacht om het Winterswijkse puntensysteem als basis hiervoor te kunnen gebruiken. Door veranderingen in de voorwaarden voor de invulling van de vergroening werd dit onderdeel minder relevant en is deze dienst geschrapt.

Naast de dienst B1 (instandhouding kleinschaligheid) moesten deelnemers minimaal nog 1 andere dienst kiezen. Figuur 2 geeft een overzicht van de aantallen andere diensten die in 2011 gekozen zijn.

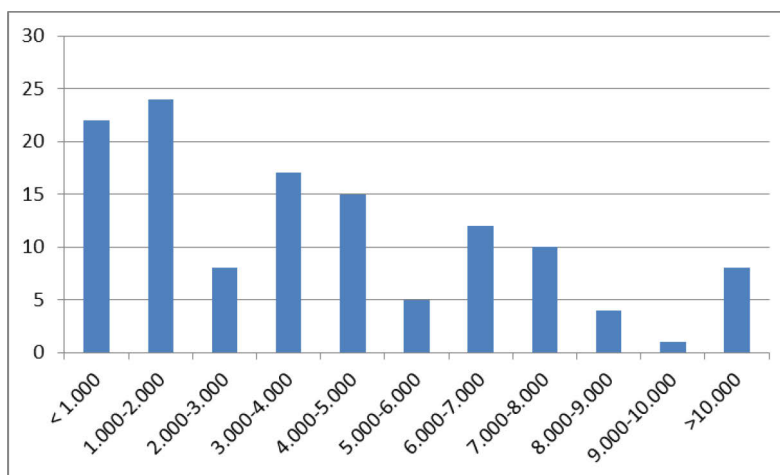


Figuur 2. Verdeling van het aantal diensten dat in 2011 naast instandhouding kleinschaligheid in 2011 is gekozen (door tijdsdruk en de vele aanvragen is bij één bedrijf een fout gemaakt en is niet ingeschreven voor andere diensten).

3.4.3 De kosten; betaling aan deelnemers

Vermenigvuldiging van de vergoedingen per dienst uit Tabel 5 met het areaal van de geleverde diensten uit Tabel 6 resulteert in Tabel 7 in de bedragen die per dienst aan de deelnemers zijn uitbetaald. Veruit het grootste bedrag is uitgekeerd voor de instandhouding van de kleinschaligheid (ruim 412 k€, gedurende de looptijd van de pilot). Grote bedragen werden ook uitgekeerd voor aanleg van graanakkers (206 k€), graslandverzorging langs houtopstanden (199 k€), instandhouding van oud grasland (116 k€) en onderhoud van bosjes (126 k€).

In 2013 totaal hebben 125 deelnemers een vergoeding ontvangen. Het gemiddeld uitgekeerde bedrag bedroeg € 4.177 met als uitersten € 76 en € 13.672. Van de deelnemers ontvingen er 46 een bedrag lager dan € 2.000 en 8 deelnemers een bedrag groter dan € 10.000 (zie Figuur 3). In drie gevallen is het vergoedingsbedrag lager dan € 500. Dit is veroorzaakt doordat een deel van de eerder door deze bedrijven aangemelde diensten niet is uitgevoerd, waardoor een deel van de vergoeding wegviel en slechts een klein bedrag werd uitbetaald.



Figuur 3. Verdeling van de vergoedingsbedragen per deelnemer in 2013.

Tabel 7. Betalingen aan deelnemers voor de diensten.

		Eenheid	2011		2012		2013	
			Deel- nemers	Bedrag (€)	Deel- nemers	Bedrag (€)	Deel- nemers	Bedrag (€)
Biodiversiteit								
B1 Kleinschaligheid								
B1-1a	percelen 2 - 3 ha	ha	60		85		83	
B1-1b	percelen 1 - 2 ha	ha	78		100		99	
B1-1c	Percelen 0,5 - 1 ha	ha	67		89		90	
B1-1d	percelen < 0,5 ha	ha	43		68		66	
	<i>totaal kleinschaligheid</i>	<i>ha</i>	<i>95</i>	<i>107.931</i>	<i>127</i>	<i>150.771</i>	<i>124</i>	<i>153.526</i>
B1-2	Graslandverzorging langs hout	km	76	49.436	106	74.259	104	76.027
B2 Ortolanenpakket								
B2-1	Graanakkers	ha	19	33.515	40	69.435	49	103.246
B2-2a	Ingezaaide akkerfaunarend	are	11	11.027	20	21.356	39	34.199
B2-2b	Niet geoogst graandeel	are	3	2.580	4	4.756	3	5.170
B2-3	Graanstoppeleveld	ha	5	3.430	19	15.523	24	19.622
B3 Soortenrijk grasland								
B3-1	Inzaai kruidenrijk grasland	ha	5	14.630	10	23.716	2	2.103
B3-2	Instandhouding oud grasland	ha	61	26.539	94	45.428	92	44.899
B3-3	Inzaai bonte weiderand	are	1	819	0	819	8	1502
B3-4	Inzaai grasklaverweide	ha	14	12.775	21	18.295	6	4.160
B3-5	Triorand	are	niet open		1	273	1	461
B4 Landschapspakketten								
B4-1	Onderhoud bosjes < 0,5 ha	are	27	42.790	35	57.525	16	25.907
B4-2a	Onderhoud solitaire bomen	stuks	26	5.350	43	8.900	11	1.765
B4-2b	Afrasteren solitaire bomen	stuks	13	4.700	21	7.200	4	1.054
B4-3	Steilrand	are	23	9.979	34	13.250	9	2.374
B4-4	Onderhoud hoogstamfruitbomen	stuks	20	7.100	35	11.320	11	1.960
B4-5	Planten solitaire bomen	stuks	niet open		0	600	3	800
B4-6	Herstel landschapselementen	m ²	niet open		5	6.525	4	5.700
Waterkwaliteit								
W1	Inzaai vanggewassen	ha	21	26.325	26	30.770	20	19.876
Openstelling en educatie								
O1	Educatie en openstelling	uren	4	2.000	44	17.300	37	14.200
O2	Wandelpad over boerenland	km	6	2.605	12	3.655	11	4.142
O3	Duurzaamheidsmeetlat	bedrijf	niet open		niet open		niet open	
			363.529		581.673		522.689	

4. Sturingskracht van het collectief

4.1 De vraagstelling

Wat is de meerwaarde en de sturingskracht van een collectief zoals de Stichting WCL Winterswijk?

Deze vraag is vanuit het Ministerie een aantal malen naar voren gekomen. Hoe slaagt het WCL Winterswijk erin om zo'n groot deel van de boeren deel te laten nemen aan de pilot? Wat is de kracht van WCL Winterswijk? Hoe heeft WCL Winterswijk haar verantwoordelijkheden voor het hele gebiedsproces ingevuld? Hoe gaat zij om met haar rol als collectief bij werving van deelnemers en sturing van diensten in de door het gebied gewenste richting? Hoe heeft het WCL Winterswijk de controletaak ingevuld? Welke concrete resultaten zijn er sinds oktober 2010 (startmoment van de pilot) geboekt? Hoe zou WCL Winterswijk de zelfsturing verder kunnen versterken?

Op deze vragen proberen we in de volgende paragrafen een antwoord te geven, deels op basis van literatuur en deels op basis van eigen waarnemingen in het gebied.

4.2 Het collectief

4.2.1 Stichting WCL Winterswijk

Een historische schets (bron: website WCL Winterswijk www.wclwinterswijk.nl)

De commotie in 1983 om Winterswijk aan te wijzen als "Proefgebied Nationaal Landschap" betekende een verwijdering tussen landbouw, natuur en overheid. Er ontstond een patstelling. Deze werd in 1989 doorbroken door een onderzoek waaruit duidelijk werd dat 95% van de veehouderijbedrijven om ecologische redenen op slot zat. Maar ook uitbreiding van natuur werd (deels) geblokkeerd doordat hiervoor grond nodig was die van landbouwers was. Hierop ging de landbouw weer aan tafel met de gemeente. De toenmalige burgemeester achtte het zinvol dat ook vertegenwoordigers van natuurorganisaties erbij betrokken raakten. Dit werd geconcretiseerd door het Euregio-project: "zwaluw". Dit project heeft veel goodwill gekweekt. De plaatselijke natuurbeschermingsorganisaties die zich verenigd hadden in Platform Natuur en Landschap Winterswijk maakten vanaf dat moment deel uit van de overlegstructuur. Het doel was duidelijk: meer draagvlak voor samenwerking met de landbouworganisaties.

Zo ontstond in 1992 het project Buitengebied met drie voortrekkers: een landbouwvoorlichter als projecttrekker (vanuit LNV), een landbouwer en een natuurman. De gemeente en de provincie waren de geldverstrekkers. In september 1992 werd een intentieverklaring getekend met als hoofddoelstelling "het prachtige Winterswijkse buitengebied moet intact blijven. Het ontwikkelingsplan beoogt een verbetering van de agrarische structuur en het behoud en versterking van de ecologische waarden te bewerkstelligen waardoor het behoud van het buitengebied op langere termijn gewaarborgd is".

In 1993 werd Winterswijk aangewezen als één van de elf Waardevolle Cultuurlandschappen (WCL) in Nederland. In september 1994 werd het project Buitengebied omgevormd tot de Stichting WCL Winterswijk. Vanaf dat moment waren zowel de provincie Gelderland als het Ministerie van LNV adviseur.

Door de aanwijzing als WCL-gebied ontstond de mogelijkheid gelden te verkrijgen om projecten uit te voeren. Ook probeerde de Stichting WCL vanaf dat moment te komen tot één loket, van waaruit al het beleid en alle regelingen voor het landelijke beleid integraal worden ingezet. Ze inventariseert de wensen vanuit het gebied en zoekt daar vervolgens een passend instrumentarium bij. In het begin was er veel kritiek vanuit zowel landbouw, natuur als recreatiehoek. Om die kritiek te weerleggen is besloten om snel met de projecten te starten en te kiezen voor een integrale aanpak, waarbij men akkoord ging met het feit dat de boeren centraal staan binnen het WCL. Vanaf 1995 draaien alle partijen mee binnen het algemeen bestuur van de Stichting WCL.

Doorstart van Stichting WCL Winterswijk naar huidige vorm

In 2002 zou er mede door het opheffen van de WCL-gebieden in Nederland een einde komen aan de Stichting WCL Winterswijk. De oorspronkelijke deelnemers uit Winterswijk, inclusief de gemeente, wensten het gedachtegoed van het WCL te behouden en de samenwerkingsvorm voort te zetten omdat de Stichting WCL een belangrijke schakel was geworden in de communicatie over het buitengebied. De Stichting WCL Winterswijk heeft een doorstart gemaakt en in 2005 haar doelstelling en statuten aangepast. De doelstelling is als volgt geformuleerd: *'De stichting stelt zich ten doel een bijdrage te leveren aan te formuleren en uit te voeren beleid voor behoud, herstel en ontwikkeling van het buitengebied van Winterswijk. Daarbij wordt uitgegaan van een integrale benadering van vijf thema's: leefbaarheid, land- en tuinbouw, natuur- en landschapsbeheer, cultuurhistorie, recreatie en toerisme.'*

Vanuit haar nieuwe setting heeft het WCL bestuur een nieuwe visie Stichting WCL Winterswijk 2005 - 2015 opgesteld. Per thema zijn de uitgangspunten geformuleerd en de einddoelen voor 2015 aangegeven. Nadere uitwerking gebeurt jaarlijks met het vaststellen van de WCL-jaarplannen.

Verwevenheid als basis voor een duurzame ontwikkeling

In het visie document (WCL Winterswijk, 2005) wordt de doelstelling voor de ontwikkeling van het gebied omschreven als:

'Realisatie van de wensen en voorzien in de behoeften van bewoners en gebruikers in het buitengebied van Winterswijk staan centraal in de ontwikkelingsvisie voor 2015, juist om de mogelijkheden van latere generaties te bevorderen en het milieu te behouden. Het gaat dus om een duurzame ontwikkeling.'

Om een duurzame ontwikkeling mogelijk te maken is verbetering van de kwaliteit van dit unieke gebied met zijn hoogwaardige structuren voor mensen, dieren, planten, water en landschap een essentiële voorwaarde.

Om welke wensen gaat het? Om te beginnen moet het buitengebied van Winterswijk sociaaleconomisch vitaal blijven. Bijvoorbeeld door voldoende volwaardige inkomens te halen uit een hoogwaardige landbouw die kwaliteit hoog in het vaandel heeft en daarnaast een mooi afwisselend landschap om in te wonen, werken en recreëren, opwekking van duurzame energie en/of meer ruimte voor water en natuur. Op sommige plekken komen die wensen bij elkaar, bijvoorbeeld als men ter plaatse natuur, landbouw én recreatie wil. Dan is dus sprake van verweving van wensen en dus ook van een behoefte aan meervoudig duurzaam landgebruik.

'Verwevenheid' is typerend voor het karakter van het buitengebied. In hoeverre de verweving in de toekomst verder kan worden versterkt, is afhankelijk van een aantal ontwikkelingen. Zonder nu duidelijk te kunnen aangeven hoe die ontwikkelingen precies zullen gaan lopen, is wel een aantal trends aan te geven:

- *Het economisch belang van de landbouwsector als producent van alleen melk en vlees neemt steeds verder af.*
- *De rol van natuur en landschap voor inkomensvererving in de landbouw wordt steeds belangrijker.*
- *De gevolgen van de verdergaande ontwikkeling van de communicatietechnologie in onze informatiemaatschappij zullen merkbaar worden, onder meer door gebruik van kansen op het gebied van telewerken en dienstverlening op afstand.*
- *De verstedelijking en de behoefte aan ruimte om te wonen nemen verder toe.*
- *Mensen en beleid vragen om meer natuur, rust en stilte, een betere milieukwaliteit, een mooier landschap en veel meer aandacht voor de waterkwaliteit en -kwantiteit.*

Daarmee verandert de 'drijvende kracht' die nu achter de verweving zit: naast een fysiek-ruimtelijk (en historisch) gegeven worden de nieuwe wensen en doelen bepalend voor de verweving in de toekomst. De uitdaging is om de kenmerkende verweving in stand te houden en nieuwe verweving inhoud te geven met bestaande en nieuwe middelen.'

In Winterswijk wordt onderkend dat landbouw die inspeelt op bovenstaande ontwikkelingen een grote economische rol in het gebied vervullen en van levensbelang is voor de economische maar ook de sociale structuur van het buitengebied. De Winterswijkse landbouw is en blijft drager van het landschap en is ook in de toekomst onmisbaar voor de verdien capaciteit van het buitengebied. Ze pakt de uitdaging op om door te gaan met het produceren van hoogwaardig producten in een kleinschalig landschap.

Dit betekent een verdere diversificatie van bedrijfsvormen in de landbouw. Voor sommige boeren zal dat betekenen een vergaande schaalvergroting van het bedrijf, terwijl andere bedrijven zich meer richten op 'vergroening' van de landbouw en bijdragen aan bijv. landschapsonderhoud en instandhouding kleinschaligheid.

Het doel van de GLB-pilot (zie 1.2) sluit naadloos op aan op deze ontwikkelingen. Het WCL bestuur heeft zich dan ook sterk gemaakt om als pilot-gebied verkozen te worden.

4.2.2 De organisatie achter de pilot

Een belangrijke basis voor de deelname van Winterswijk aan de pilot is gelegd op 30 juni 2008 tijdens een werkbezoek van Minister Verburg aan Winterswijk. Vanuit Stichting WCL Winterswijk is op het bedrijf van Alfred en Lianne Scholten aan de minister en haar ambtenaren uitgelegd dat boeren in Winterswijk hun nek willen uitsteken om duurzaam landgebruik te realiseren dat rekening houdt met de waarden en de beperkingen van het gebied. Tegelijkertijd is vanuit de landbouw aangegeven dat daar dan wel een redelijke beloning tegenover moet staan. Aansluitend is het Winterswijkse puntensysteem voor de beloning van diensten (Geerts *et al.*, 2008) gepresenteerd.

In maart 2010 is de aanvraag voor deelname aan de GLB-pilot ingediend bij het Ministerie van LNV. In de loop van 2010 is op diverse momenten contact geweest met het Ministerie, waaronder een werkbezoek op 22 juli 2010 van een LNV delegatie (Programmadiirectie GLB en Regiodirectie Oost). Daarbij bleek het Ministerie onder de indruk van het gepresenteerde puntensysteem, de bereidheid van boeren en landgoedeigenaren om tegen een redelijke beloning bij te dragen aan de instandhouding van de kwaliteiten van het gebied en van de samenwerking tussen de verschillende partijen in de Stichting WCL Winterswijk. Op 14 oktober 2010 is de Stichting WCL Winterswijk door de Minister aangewezen als één van de vier proefgebieden.

Op 26 november 2010 heeft een eerste overleg plaatsgevonden tussen Stichting WCL Winterswijk, Gemeente Winterswijk, PAN, DLG en PRI om de voorwaarden van de pilot te bespreken, een organisatie op te zetten en te bespreken welke diensten aangeboden zouden kunnen worden. In de maanden daarna is dit verder uitgewerkt tot een vrij gedetailleerd Plan van Aanpak (versie van 18 februari 2011) waarin doelen, diensten, vergoedingen, monitoring, communicatie en organisatie en rolverdeling tussen de partijen zijn beschreven. In maart bleek dat de pilot uitgevoerd zou moeten worden binnen de Demoregeling Plattelandsontwikkeling van het Europees Landbouwfonds voor Plattelandsontwikkeling (ELFPO). Consequentie was dat het Plan van Aanpak herschreven moest worden om binnen de voorwaarden van deze regeling te passen.

Een van de sterke punten van de vier pilots is de vakinhoudelijke kennis en ervaring die de vier pilot-projecten over het collectief aanbieden van diensten aan het Ministerie van EZ konden leveren. Op basis van het succes met de pilots in 2011 en de positieve reacties daarop uit Brussel, heeft het Ministerie besloten om de vier GLB-pilots te verlengen tot eind 2013 en extra budget toe te kennen. Naar aanleiding hiervan is een Plan van Aanpak II (versie van maart 2012) opgesteld en ter goedkeuring voorgelegd aan het Ministerie en de Dienst Regelingen (DR, nu RVO). In dit plan is naast verlenging van de pilot met een jaar ook voorzien in uitbreiding van het aantal deelnemers en is ruimte gecreëerd voor meer initiatieven op vlak van actieve sturing door het collectief, demonstratie en monitoring van de ecologische resultaten.

Voor de begeleiding van de pilot is een projectgroep gevormd met als leden:

Stichting WCL Winterswijk:	Gert Jan te Gronde (voorzitter) Arie Schoemaker (projectleider) Johan Wytema (namens de landgoedeigenaren) Henk Wikkerink / Harry Grevers (namens de boeren)
Ministerie van EZ:	Marcel Oostervlegel
Provincie Gelderland:	René van Eijden / Margot Polman
DLG:	Annemieke van den Berg
PAN:	Jan Stronks
Aequator:	Michiel van Amersfoort
PRI:	Rob Geerts

De verschillende rollen in het project zijn:

- **Stichting WCL Winterswijk** levert de projectleider: Arie Schoemaker. Hij is vanuit de Gemeente Winterswijk ambtelijk secretaris van de Stichting WCL Winterswijk. Hij was al bij het vorige project “Boeren met landschap en natuur” betrokken en heeft zich in de tussentijd ingezet om de pilot GLB naar Winterswijk te halen. Hij is eerste aanspreekpersoon voor de pilot en regelt verder alles met de andere partijen die zich met de pilot bezighouden. Verder neemt hij deel aan het landelijke overleg met de andere pilot gebieden, Ministerie van EZ, DR/RVO en Provincie Gelderland. Hij neemt ook regelmatig deel aan internationaal overleg over ontwikkelingen rond het GLB.
- **LTO en NSW-landgoederen Winterswijk e.o.** zijn vertegenwoordigd in het bestuur van de Stichting WCL Winterswijk, leveren leden voor het projectgroep en zorgen voor terugkoppeling naar de achterban.
- **DLG** geeft algemene ondersteuning (facilitatierol vanuit Ministerie van EZ). De rol van DLG is naast het inbrengen van gebiedskennis ook om verbinding te houden met centraal DLG en de DLG inbreng in de andere GLB-pilots.
- **Coöperatieve agrarische natuurvereniging PAN** heeft opdracht om contracten te sluiten met boeren, hiervan de administratie te verzorgen en een eerste controle uit te voeren op naleving van de afspraken. Jan Stronks is coördinator van de PAN en vanuit Stichting Staring Advies betrokken bij de monitoring van ecologische effecten.
- **Aequator Groen & Ruimte BV** heeft opdracht om een instructiehandboek met processchema's, werkprotocollen en instructiekaarten te maken en modelcontracten, aanvraagformulieren en een programma voor controle of de overeengekomen diensten geleverd worden op te stellen.
- **PRI** heeft opdracht om de dienstenbundel samen te stellen, de werving van de deelnemers te ondersteunen, de demonstraties op te zetten en te begeleiden, deelnemers te adviseren bij het op de juiste wijze uitvoeren van de diensten en het uitvoeren van de monitoring en evaluatie. Rob Geerts is als bestuurslid van Vereniging Agrarisch Landschapsbeheer (VAL) Oude IJssel en van Vereniging Agrarisch Landschapsbeheer Achterhoek (VALA) actief betrokken bij uitwisseling van de Winterswijkse ervaringen met andere agrarische natuurverenigingen in de Achterhoek.

Het Dagelijks Bestuur van de Stichting WCL Winterswijk is door het Algemeen Bestuur gemachtigd om zelfstandig beslissingen te nemen in deze pilot. Het dagelijks bestuur wordt gevormd door de heren Te Gronde, Schoemaker, Wytema en Grevers.

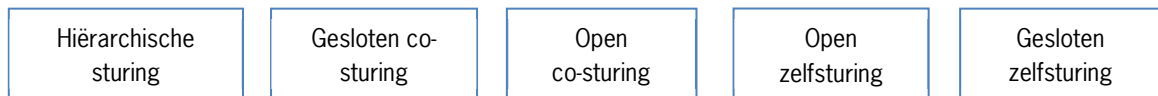
4.3 Sturing door WCL Winterswijk

4.3.1 Sturing door collectieven, een stukje theorie

Hendriks *et al.* (2012) hebben de mogelijkheden voor de overheid onderzocht om bij het combineren van functies op boerenland meer verantwoordelijkheden over te laten aan de maatschappij. De rol van de overheid en de intensiteit van haar betrokkenheid bij de totstandkoming van functiecombinaties kan verschillend zijn, afhankelijk van de functies die het betreft, naast voedselproductie. Bij goed verhandelbare producten en diensten is er relatief weinig sturing nodig, maar bij producten en diensten waarbij vraag en/of aanbod slecht georganiseerd zijn, is relatief veel

sturing nodig (Hendriks *et al.*, 2012). Sturing kan door de overheid gebeuren, maar ook door partijen in de maatschappij die zich gaan organiseren en onderling afspraken maken.

Kooiman (2003) onderscheidt hiërarchische sturing, zelfsturing en co-sturing (Figuur 4). In het geval van hiërarchische sturing is de sturing een taak die is voorbehouden aan de overheid. Co-sturing betekent dat de overheid en andere actoren samenwerken in het bepalen en realiseren van beleidsdoelen. Zelfsturing houdt in dat groepen mensen zichzelf sturen, zonder noemenswaardige inmenging van de overheid. Arnouts *et al.* (2012) splitst co-sturing en zelfsturing verder op in gesloten en open vormen. Bij gesloten co-sturing nodigt de overheid een beperkt aantal andere actoren uit om mee te sturen. Bij open co-sturing gaat het om open netwerken waarbij in principe iedereen toegang heeft tot de beleidsarena, maar waarbij nog wel de overheid degene is die stuurt. Bij open zelfsturing is er nog enige overheidsbetrokkenheid, bij gesloten zelfsturing is de overheid helemaal niet betrokken. Gesloten zelfsturing komt in Nederland eigenlijk niet voor (Hendriks *et al.*, 2012).



Figuur 4. Vormen van sturing van een grote tot een kleine rol van de overheid (gebaseerd op Arnouts et al., 2012).

De laatste jaren zien we een beweging van hiërarchische sturing en gesloten co-sturing naar open co-sturing en zelfsturing (Arnouts *et al.*, 2012). Zelfsturing staat mede in de belangstelling door de 'terugtrekkende overheid'. Dit uit zich onder meer in de privatisering van overheidsdiensten en -bedrijven en in deregulering. Agrarische natuurverenigingen zijn een veel genoemd voorbeeld van open zelfsturing (Seles, 1999). Het gaat hierbij dus niet om een vorm van zelfsturing waarbij de overheid afwezig is, maar waar deze voorwaarden schept en op afstand controleert (Zwaan *et al.*, 2010).

Hendriks *et al.* (2012) hebben verschillende praktijkvoorbeelden geanalyseerd van sturing door maatschappelijke actoren, dat wil zeggen de mogelijkheden onderzocht van een kleinere rol van de overheid. Daarbij blijkt in vrijwel alle voorbeelden dat de rol van de overheid ook verandert tijdens het verloop van een gebiedsproces. De voorbeelden laten zien dat verschillende fasen van het proces verschillende vormen van sturing met zich meebrengen. Meer overlaten aan maatschappelijke actoren (burgers en bedrijven) is echter niet zonder risico en het vraagt een gewenningsproces zowel aan de kant van de overheid als bij burgers en bedrijven. Nieuwe vormen moeten worden uitgevonden om taken uit te voeren die de overheid tot nu toe deed. Nu is nog niet altijd duidelijk wat wel en wat niet wordt overgenomen door 'de maatschappij' en of deze overgang succesvol zal zijn. Hendriks *et al.* (2012) noemen een aantal valkuilen en randvoorwaarden voor meer zelfsturing:

- Meer zelfsturing betekent risico's nemen en verantwoordelijkheid uit handen geven. Sturen is dan vooral loslaten. Maar in een complexe samenleving als de onze kan de overheid zich nooit helemaal terugtrekken. Op sommige terreinen kan de overheid geen risico's nemen, zoals veiligheid en ernstige bedreiging voor volksgezondheid en milieu. Bovendien zijn er verantwoordelijkheden overeengekomen in internationale verdragen en Europese regelgeving zoals Natura 2000.
- Meer zelfsturing geeft ruimte aan initiatieven van bedrijven en burgers. In principe zijn de sterkeren (degenen met de meeste middelen in de zin van geld, invloed, juridische kennis, netwerk) daarbij in het voordeel. Niet alleen sommige groepen mensen zijn zwakker dan andere groepen, ook sommige belangen zijn 'zachter' dan andere. Landschap, natuur en milieu behoren tot de 'zachte' onderwerpen die bij meer zelfsturing het risico lopen om tussen wal en schip te komen.
- Om te voorkomen dat de sterksten beslissingen nemen ten koste van de zwakkeren, en daarmee waardevolle functies verloren gaan die specifiek door zwakkeren in stand gehouden worden, moet de (nationale) overheid spelregels opstellen. Vereffening is daarvoor een optie, waarbij de sterkeren de zwakkeren betalen (compenseren/vereffenen).

- Een toegankelijke rechterlijke macht is een belangrijke randvoorwaarde voor meer zelfsturing in gebieden. Tot nu toe biedt het bestuursrecht mensen de mogelijkheid om voor zichzelf op te komen bij publieke onderwerpen zoals natuur en landschap, omdat de overheid hierover besluit. Als meer in de private sfeer opgelost moet worden, zullen meer privaatrechtelijke conflicten ontstaan, die voor de rechter moeten komen. Meer zelfsturing werkt alleen als het vangnet van de rechterlijke macht goed functioneert en toegankelijk is.
- Een groot probleem bij publieke (= maatschappelijke) goederen en diensten is dat vraag en aanbod niet georganiseerd zijn. Het beter organiseren van aanbieders en vragers en interactie daartussen, kan de rol van de overheid verkleinen.

Sturen op de schaal van het collectief vraagt om afspraken over doelen en resultaten op gebiedsniveau. De overheid zou dan niet meer moeten kijken op het niveau van bedrijven of percelen, maar dit overlaten aan zelfsturing binnen het collectief (Hendriks *et al.*, 2012).

De Stichting Collectief Agrarisch Natuurbeheer (SCAN; <http://scan-collectieven.nl>) begeleidt het proces naar de professionalisering van collectieven in hun rol als gebiedspartij voor een effectief en efficiënt agrarisch natuurbeheer nieuwe stijl vanaf 1 januari 2016. Dit zal er waarschijnlijk toe leiden dat er één collectief voor de hele Achterhoek komt op het niveau van de Vereniging Agrarisch Landschap Achterhoek (VALA; <http://www.de-vala.nl>). WCL Winterswijk is te klein om zelfstandig als collectief eindbegunstigde te mogen worden; daarvoor is een omzetbedrag van 1 à 1,5 miljoen euro vereist. De PAN als uitvoerende partij in de Winterswijkse GLB-pilot is één van de partners in VALA.

4.3.2 Sturingsdoelen

Het initiatief voor de aanvraag voor de pilot is uitgegaan van de Stichting WCL. De pilot past volgens de Stichting WCL bij haar doelstellingen om een bijdrage te leveren aan het formuleren en uitvoeren van beleid voor behoud, herstel en ontwikkeling van het buitengebied van Winterswijk. Daarbij wordt uitgegaan van een integrale benadering van vijf thema's, te weten: leefbaarheid, land- en tuinbouw, natuur- en landschapsbeheer, cultuurhistorie en recreatie en toerisme. Landbouw is een zeer belangrijke economische factor in het buitengebied van Winterswijk, met een omzet van ca. 55-60 miljoen euro in 2011. Het streven is om deze omzet te handhaven en wel primair door het blijven produceren van landbouwproducten. Naast het produceren van hoogwaardig voedsel heeft een groeiende groep agrarisch ondernemers in afgelopen jaren gekozen om hun inkomsten ook te realiseren uit natuur, landschap, recreatie en educatie. Ook door het zelf verwerken en verkopen van producten realiseren ondernemers toegevoegde waarde en extra inkomsten.

Het behouden en versterken van het Winterswijkse coulisselandschap, inclusief de diverse soorten biodiversiteit kan alleen als er voldoende boeren en landgoedeigenaren in het gebied overblijven. De landbouw heeft mede dit landschap gevormd en onderhouden en is nog steeds de drager van dit cultuurlandschap. Door het vergoeden van maatschappelijk gewenste activiteiten (diensten) kunnen boeren en landgoedeigenaren hun boterham blijven verdienen in dit landschap en het is dé garantie dat het bijzondere coulisselandschap met haar hoge ecologische en visuele waarden in stand blijft.

Het Winterswijkse landschap is ook van groot belang voor de toeristisch-recreatieve sector in Winterswijk. In totaal liggen er ruim 100 verblijfsaccommodatiebedrijven in het gebied (VVV Winterswijk, 2014) en er werken circa 1.000 mensen in de recreatiesector en toerismesector, dat is 7,4% van de totale werkgelegenheid in de gemeente Winterswijk (Winterswijk, 2009). De belevingswaarde van het fraaie landschap wordt gezien als de basis voor de 'vrijtijdseconomie' van Winterswijk (Winterswijk, 2009).

4.3.3 Sturingskracht van het Stichting WCL Winterswijk als collectief

Doel van de GLB-pilots was om te laten zien dat het werken middels overeenkomsten met boerencollectieven effectiever is, een **beter doelbereik** heeft, een **betere en duurzamere deelname** geeft en leidt tot **vermindering van controlelasten**.

Collectiviteit

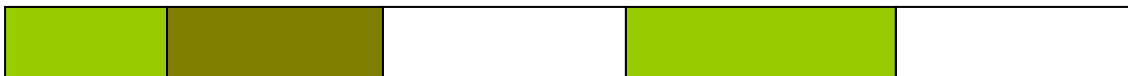
Collectiviteit is het sleutelwoord in deze GLB pilot. De Stichting WCL, als aanvrager van deze pilot, is een collectief van organisaties uit de sectoren: landbouw, recreatie, leefbaarheid, gemeente, natuur en landgoedeigenaren in Winterswijk. De agrarische natuurvereniging (PAN), die straks een belangrijke rol heeft in de uitvoering, is een coöperatieve vereniging. Het succes van deze pilot staat of valt met samenwerking en vertrouwen. Alleen in samenwerking (*collectief*) is het mogelijk om daadwerkelijk het leefgebied voor flora en fauna te verbeteren. Wanneer in een bepaald aaneengesloten gebied zoveel mogelijk ondernemers mee doen met de aangeboden diensten, ontstaat er een mozaïek van soortenrijke graslanden en bouwlanden met granen, aardappelen, groenbemesters en andere gewassen, gecombineerd met akkerfaunaranden.

Het streven van de Stichting WCL is om binnen deze pilot te laten zien dat diensten die afgeleid zijn van het Winterswijkse puntensysteem (Geerts et al., 2008) een meerwaarde hebben voor het gebied maar ook voor de 'vergroening'. De diensten dragen bij aan het versterken van de biodiversiteit en het versterken van de kenmerken van het landschap. De Stichting WCL wil deze meerwaarde zichtbaar maken door o.a.:

- Clusters van percelen met diensten uit het 'Ortolanenpakket' te creëren en bij voorkeur te laten aansluiten op waardevolle gebieden voor akkervogels (zie voorbeeld in Figuur 5);
- Kleinschaligheid en omzomingen te versterken zodat de groenblauwe dooradering wordt verbeterd.

Voorbeeld:

Zonder samenwerking; 5 bedrijven; waarvan er 3 een dienst leveren.



met samenwerking; 5 bedrijven die allen een dienst leveren; nu wordt door het collectief een extra prestatie geleverd, bijv. in de vorm van een ecologische verbindingzone.



Figuur 5. Voorbeelden van samenwerking tussen bedrijven bij het leveren van diensten.

4.3.4 Realisatie van sturingsdoelen in 2011 – 2013,

Sturing in 2011

In het streven naar clustering zijn we het eerste jaar (2011) onvoldoende geslaagd. Redenen hiervoor zijn:

1. Pas na een aantal maanden werd duidelijk dat het project onder de Demonstratieregeling kwam te vallen, daarna moesten in een te korte tijd de deelnemers bekend zijn en ook hun aanbod aan diensten en de locaties.
2. Sturen op percelen was de insteek in 2011. Door het grote aanbod aan diensten in combinatie met eenmalige onderhoudsdiensten was de tijd (tussen de opgave van de diensten en het afgeven van de beschikking) te kort om te sturen op het budget; alle aangeboden diensten zijn daarom geaccepteerd. Doel was wel om dan in 2012 sterker te sturen op budget.
3. Deelnemers konden na hun inschrijving niet meer gestuurd worden op teelten en gewenste ligging van de juiste percelen i.v.m. het al te ver gevorderde groeiseizoen.
4. De Stichting WCL heeft in eerste instantie te veel gefocust op het aantal deelnemers (als succes) i.p.v. de gewenste diensten op de juiste plaats.

5. In eerste instantie was ook een handicap het niet op tijd digitaal beschikbaar hebben van de juiste gebiedskaarten, waardoor er geen goed beeld gevormd kon worden waar aanvullende diensten gewenst zouden zijn.
6. Later is gebleken dat door de instapeis van kleinschaligheid de meeste percelen zich al bevonden op de juiste locaties, voornamelijk in het oude hoevenlandschap.
7. Tegenstrijdigheden in wet- en regelgeving; de opmerking "ik wil wel meer graan verbouwen, maar dan krijg ik problemen met de derogatie-eis" is veelzeggend.
8. Gestuurd op het voorkomen van stapeling bij pachtpercelen (werd afgestemd met de terreinbeherende organisaties in het gebied).
9. Ook een onzekere factor was de beschikbaarheid van BBL (Bureau Beheer Landbouwgronden) percelen. Deelnemers wisten pas na het opgeven of ze deze percelen wederom voor een jaar konden pachten en onder welke voorwaarden. Dergelijke onzekerheden werken negatief op het proces.
10. Bedoeling was om percelen waarvan de SAN / SNL contracten per 2011 afliepen (percelen buiten de EHS) onder te brengen bij de GLB-pilot. Hierdoor zou worden voorkomen dat de inmiddels ontwikkelde natuur op die percelen weer (deels) wordt omgezet in 'puur landbouw'. (Deze maatregel bleek achteraf niet nodig omdat de provincie Gelderland alsnog besloot om speciaal voor deze percelen een regeling te treffen tot 2014.)

Sturing in 2012

Op 3 juli 2012 is een 'sturingsdag' georganiseerd, waarvoor naast de projectgroep ook een aantal externe deskundigen en/of gebiedskenners waren uitgenodigd. Deze dag heeft een vervolg gekregen op 20 augustus, waar besluiten genomen zijn over de invulling van de sturing. In Bijlage VI is een groslijst opgenomen van suggesties van mogelijkheden hoe gestuurd zou kunnen worden in 2012/2013.

Als gebiedsdoel is gekozen 'Divers beleefbaar (agrarisch) landschap'. Als eerste is ingezet op een goed habitat voor akker(rand)vogels, waarvoor de Ortolaan model staat. Daarnaast op goede verbindingen voor insecten, reptielen en zoogdieren die gebaat zijn bij optimale (natte/ droge) verbindingzones, zodat geïsoleerde leefgebieden aan elkaar worden gekoppeld. Met andere woorden de groen-blauwe dooradering verbeteren; in het verleden waren de houtwalstructuren veel fijnmaziger dan nu het geval is. Graanteelt en akkerfaunaranden spelen daarbij een belangrijke rol. Als streven wordt uitgesproken om tot 400 ha graan en akkerranden te komen voor heel Winterswijk. Bewust is daarbij niet met de gemakkelijkste oplossing (verhogen van de vergoedingen voor graanteelt) gestuurd om meer graanteelt te krijgen, ondanks dat hiervoor wel het budget beschikbaar was.

In 2012 hebben de volgende aanpassingen in de diensten plaatsgevonden om de doelen meer graanteelt en biodiversiteit te behalen:

1. Trioranden (als broed- en voedselbiotoop voor akkervogels) als extra maatregel voor het akker- en weidevogelgebied Het Meddosche veld. Dit werd als instapeis geforummeerd voor boeren uit het Meddosche veld die geen omzoomde kleinschalige percelen hebben. Voor uitleg over Trioranden zie Bijlage I.
2. Om graanteelt te stimuleren het los laten van de bovengrens van maximaal 2 ha voor vergoeding.
3. Naast granen is ook de teelt van vezelhennep en luzerne toegestaan.
4. Daarnaast zijn er twee aanvullende diensten toegevoegd om de instandhouding kleinschaligheid verder te stimuleren: herstel landschapselementen en aanplant solitaire bomen.
5. Voorlichting over graanteelt versus maïsteelt en de meerwaarde van graanteelt als krachtvoerbron voor het eigen vee.
6. Voorlichting over de meerwaarde van granen en akkerfaunaranden voor biodiversiteit, m.n. akkervogels. Er zijn inventarisatiegegevens getoond van tellingen in akkerfaunaranden en graanstoppelvelden.

Sturing in 2013

In 2013 is pas serieus invulling gegeven aan de sturing in diensten. Hierbij is niet geprobeerd om, zoals oorspronkelijk bedoeld was, leemtes tussen clusters van percelen op te vullen door juist daar extra deelnemers en/of percelen te werven. Het kleinschalige landschap, vooral in Winterswijk Oost is al zo verdicht met landschapselementen, dat verbindingen leggen door extra faunaranden daar niet wezenlijk iets aan toevoegt. Het streven in 2013 was om in heel Winterswijk minimaal 400 ha graan en akkerranden te realiseren (het huidige areaal was circa

335 ha) en behoud en liefst uitbreiding van het areaal hakvruchten (circa 540 ha in 2011). In 2013 is gekozen om te sturen op de volgende maatregelen (een beperkt aantal maatregelen vanuit de groslijst in Bijlage VI):

1. Voorlichting over optimalisering van graanteelt en het graan van eigen bodem als krachtvoer inpassen in de bedrijfsvoering.
2. Een vergoeding bieden voor het verwerken van graan tot krachtvoer om daarmee het areaal graan te vergroten en graanteelt als krachtvoer voor eigen gebruik te stimuleren.
3. Bij graslandvernieuwing de methode toe te passen van inzaai grasland onder dekvrucht van graan en de inzaaikosten te vergoeden.
4. Een aantal 'actieve diensten' te koppelen aan aantal 'passieve diensten'. Bijvoorbeeld tegenover een bepaald bedrag aan kleinschaligheidsvergoeding moet een bepaald bedrag/oppervlakte aan akkerfaunadiensten staan. Vrijgesteld zijn die bedrijven die:
 - tot € 500 aan passieve diensten (kleinschaligheid en oud grasland) ontvangen;
 - 2 ha graan telen;
 - een beheersovereenkomst hebben in het kader van SAN/SNL botanische grasland- of akkerbouwpakketten;
 De koppeling werd als volgt vorm gegeven:
 - voor elke € 500 meer aan passieve diensten dient er 5 are akkerfaunaranden en/of bonte weideranden gerealiseerd te worden;
 - tot een bedrag van € 2.500, één ha graan te verbouwen;
 - boven een bedrag van € 2.500, twee ha graan te verbouwen;
5. Via informatiebijeenkomsten, nieuwsbrieven, instructies & educatie en extra publiciteit (o.a. fietsvierdaagse) de deelnemers informeren en enthousiasmeren.
6. Percelen van groter dan 3 ha mee te laten doen indien er een akkerrand op dit perceel wordt gerealiseerd die het perceel deelt en waardoor het grootste deel dat overblijft minder dan 3 ha bedraagt.
7. Aanleg van een groot demoveld met 30 gewassen en 60 akkerfaunamengsels, groenbemesters en vlinderbloemigen als etalage voor vergroeningsmogelijkheden.

4.3.5 Uitvoeringskosten van de pilot

Tijdens de pilot bedroegen de overheadkosten ca. 15 % van het totale budget. Vanwege de Demonstratieregeling zijn meerdere werkzaamheden die tijdens de pilot zijn verricht (met name die van de projectleider, de begeleidingskosten van PRI en (deels) de begeleiding door PAN) niet toe te rekenen aan de normale overheadkosten van een collectief maar tot de Demo-kosten en/of de opstartkosten.

Opmerkingen bij dit percentage:

1. Deze berekening is op basis van marktconforme prijzen voor uitvoering van de werkzaamheden.
2. Het scheiden van de proceskosten in demokosten, opstartkosten en "normale" overheadkosten is zo goed mogelijk gebeurd, doch niet alle werkzaamheden (facturen) zijn tot in detail terug te herleiden. Geschatte onzekerheid is 1 - 2 %.
3. Monitoring (er is tijdens de pilot eenmaal gemonitord); kosten ca. € 30.000; indien deze kosten bij de "normale" overhead dienen te worden gerekend dan stijgt het percentage met bijna 2 %
4. Het percentage geeft een richting aan, het percentage is niet alleen afhankelijk van de daadwerkelijke overheadkosten maar ook afhankelijk van het beschikbare budget; m.a.w. ook afhankelijk van het deel uit te betalen vergoedingen. Stel dat de vergoedingen per dienst 20% lager waren geweest, dan verandert (stijgt) het overheadpercentage bijna 2 % (omgekeerd geldt dit natuurlijk ook).

4.3.6 Uitvoering controletaken

Administratieve controle

Het heeft in 2011 lang geduurd voordat vanuit het Ministerie van EL&I duidelijkheid kon worden geboden over de voorwaarden waaronder de pilot moest worden uitgevoerd. Dit heeft de Winterswijkse projectgroep veel extra tijd gekost. Het betekende o.a. dat in een laat stadium de vergoedingen die in de Dienstenbundel opgenomen zijn via

een volledig andere systematiek herberekend moesten worden en dat ook het Plan van Aanpak volledig herschreven moest worden via een nieuw format.

De onduidelijkheid over het instrumentarium leidde er toe dat in 2011 de verweving van de deelnemers pas eind februari kon starten en er slechts een maand tijd was voor de werving en het maken van afspraken met de deelnemers. Daardoor was het voor sommige deelnemers niet geheel duidelijk wat van hen verwacht werd, anderen hadden er zich waarschijnlijk ook te weinig in verdiept. Gevolg was dat gedurende de loop van het jaar bij de controle van afspraken en daadwerkelijke uitvoering een aantal correcties op de eerdere afspraken moest worden gemaakt, hetgeen de PAN veel extra werk heeft gekost.

Ook is pas eind juli 2011 duidelijkheid gekomen over de wijze waarop deelnemers de urenregistratie moesten bijhouden. Zij hebben daardoor met terugwerkende kracht de betreffende registratieformulieren moeten invullen. Hoewel bij de start van de pilot de deelnemers er al op gewezen was dat ze de uren moesten bijhouden, zal het voor sommigen behoorlijk peinzen zijn geweest om zich alle verrichte werkzaamheden en de daarbij bestede tijd te herinneren, hetgeen de betrouwbaarheid van deze registratie niet ten goede is gekomen.

Met DR/RVO was afgesproken dat de tijdschrijfformulieren steekproefgewijs gecontroleerd zouden worden. In de loop van 2012 heeft de Dienst echter nauwgezet alle formulieren aan een controle onderworpen en ze met vele vragen en opmerkingen retour gestuurd naar de projectleiding. Veel vragen op een detaillistisch niveau die weinig van doen hadden met de vraag of de diensten wel of niet naar behoren waren uitgevoerd. Ook dit heeft veel extra tijd gekost van projectleider en PAN.

Controle in het veld

De controle in het veld op de juistheid van de uitvoering van de diensten is op diverse wijzen tot stand gekomen. Eén daarvan is terloops tijdens werkzaamheden in het gebied, bijvoorbeeld tijdens monitoring van de biodiversiteit (PAN – Staring Advies) of door de coördinatoren van de PAN of leden van de projectgroep GLB. Echter het belangrijkste instrument voor controle van de deelnemers op de uitvoering van de diensten is de schouwcommissie.

Schouwcommissie

Het Dagelijks Bestuur van Stichting WCL Winterswijk heeft een Schouwcommissie ingesteld. De Schouwcommissie heeft tot taak om te controleren of de deelnemers de overeengekomen diensten naar behoren leveren en om bij onduidelijkheden over de inhoud van de diensten deelnemer(s) en/of projectleiding te adviseren hoe in de voorliggende situatie gehandeld zal moeten worden. De Schouwcommissie werkt in opdracht van het Dagelijks Bestuur van Stichting WCL Winterswijk geheel zelfstandig en wordt waar nodig ondersteund wordt de PAN door het aanleveren van gegevens over de bedrijven, de ligging van de percelen en de overeengekomen diensten.

De Schouwcommissie is in 2011 begonnen met 4 leden en in 2013 uitgebreid naar 9 leden. De commissie is als volgt samengesteld: Anouk Richters (PAN), Rody Schröder (Ecologisch adviseur), Hans Bronkhorst (oud beleidsmedewerker landschap gemeente Winterswijk), Bert Hesselink (landgoedeigenaar), Arjan Tolkamp (melkveehouder), Gert de Lange (beleidsmedewerker ecologie gemeente Winterswijk), Kees Schieven (melkveehouder, landgoedeigenaar), Joke Obbink (landgoedeigenaresse), Hans Hendriks (natuurfotograaf) en Bennie Dorshorst (bestuur PAN).

De Schouwcommissie heeft 12 keer een schouw uitgevoerd, hierbij zijn 48 bedrijven gecontroleerd. De aansturing en verslaglegging werd verzorgd door Jan Stronks van de PAN. Ook de terugkoppeling met de deelnemers vond plaats door de PAN. Gedurende de pilot zijn voor een aantal diensten de omschrijving van de voorwaarden aangescherpt, daar waar dat voor de schouwcommissieleden tot vragen leidde. Bij onenigheid velst het Dagelijks Bestuur van Stichting WCL een eindoordeel.

Tabel 8. Gecontroleerde diensten door Schouwcommissie in jaren 2011 t/m 2013 op 48 bedrijven.

Dienst	Totalen 2011 t/m 2013		
	Gecontroleerd	Afgekeurd/niet gerealiseerd	Afgekeurd/niet gerealiseerd (%)
B1-1 Instandhouding kleinschaligheid	299	24	8
B1-2 Graslandverzorging langs opgaand hout	167	20	12
B2-1 Graanakker	25	3	12
B2-2a Akkerfaunarend, ingezaaid	23	2	9
B2-2b Akkerfaunarend, niet geoogst graan	6	0	0
B2-3 Graanstoppeveld	13	0	0
B3-1 Kruidenrijk grasland inzaai	5	4	80
B3-2 Instandhouding oud grasland	167	1	1
B3-3 Bonte weiderand inzaai	2	0	0
B3-4 Grasklaver inzaai	8	5	63
B3-5 Triorand	0	0	0
B4-1 Bosjes < 0,5 ha	7	0	0
B4-2 Solitaire boom of boomgroep	17	4	24
B4-3 Steilrand	20	2	10
B4-4 Hoogstamboomgaard	17	1	6
B4-5 Planten solitaire boom	0	0	0
B4-6 Herstel landschapselement	0	0	0
W1 Vanggewas	16	8	50
O2 Wandelpad over boerenland	5	0	0

Dit is in deze drie jaren één keer voorgekomen. In Bijlage III is het schouwprotocol weergegeven. Tabel 8 geeft de resultaten van schouw over 2011 t/m 2013. Weergegeven is per dienst hoe vaak er is gecontroleerd en welk deel is afgekeurd.

De dienst Instandhouding oud grasland (B3-2) is het vaakst afgekeurd. In de praktijk bleek de leeftijd van het grasland voor de schouwcommissie lastig te beoordelen. Nader overleg met Jan Stronks heeft in vrijwel alle gevallen tot de conclusie geleid dat deze percelen voldeden aan de voorwaarden voor oud grasland (dat wil zeggen dat er geen graslandvernieuwing in de laatste 10 jaar heeft plaatsgevonden). Ook een aantal andere diensten zijn afgekeurd. In de meeste gevallen omdat aanleg of onderhoud van een geplande dienst niet heeft plaatsgevonden. Ondernemers moesten in het voorjaar al aangeven welke diensten ze wilden uitvoeren. In de praktijk kon dit om uiteenlopende redenen niet altijd worden gerealiseerd. Als getwijfeld werd of een dienst daadwerkelijk was uitgevoerd, werd dit door de Schouwcommissie ter plekke gecontroleerd. Ook liep men er tegenaan dat zeker in het eerste jaar de voorwaarden niet altijd duidelijk genoeg omschreven waren (bijvoorbeeld wat een solitaire boom of een boomgroep was), of dat de betreffende ondernemers de voorwaarden niet goed had gelezen of begrepen.

Voor de schouwcommissieleden is het natuurlijk ook een leerproces geweest. Er heeft in 2012 en 2013 meer terugkoppeling plaats gevonden naar de deelnemers waar de schouw is uitgevoerd. Waarschijnlijk mede daardoor zijn in 2013 relatief minder diensten afgekeurd dan in het eerste jaar. De verslagen van de controles van de Schouwcommissie zijn geanonimiseerd naar de gecontroleerde deelnemers gestuurd, zodat zij weten dat er gecontroleerd is en wat de aandachtspunten zijn.

Suggesties voor verbetering van de schouw:

- Wisselende samenstelling van 3 schouwcommissieleden bij schouw;
- Deelnemer mee laten lopen bij schouw;
- Ontbrekende expertise over grassen en graslandplanten toevoegen voor beoordeling of een perceel het oud grasland is;
- Controle en advies i.p.v. Sancties en boete;
- Streven naar controle van alle deelnemers in een periode van 6 jaar;
- Controle aan de hand van beheerplan per deelnemer;
- Schouw combineren met ecologische monitoring.

Als reactie op de bevindingen van de Schouwcommissie (en ook reacties van de deelnemers zelf) heeft de projectgroep de voorwaarden voor de diensten steeds meer en beter beschreven.

De overheid kan als bevoegd gezag en eindverantwoordelijke voor de GLB-pilot in deze pilots steekproefgewijze door de Nederlandse Voedsel- en Warenautoriteit (NVWA) het nakomen van de overeengekomen diensten controleren. De NVWA vormt daarmee een externe controle op de eigen controle door projectgroep en Schouwcommissie. De NVWA heeft zover we weten in deze pilotperiode geen controles uitgevoerd.

Een belangrijk verschil met de controles die de Dienst Regelingen (DR/RVO) bij het agrarisch natuurbeheer uitvoert, is het feit dat schouwcommissies controles uitvoeren in het veld en er een directe terugkoppeling naar de deelnemers plaatsvindt, waardoor misverstanden en onduidelijkheden snel ter plekke konden worden opgelost. DR/RVO moet zich behelpen met administratieve controles op afstand.

5. Ervaringen met akkerfaunaranden, kruidenrijke graslanden en graanstoppelvelden

5.1 Monitoring natuurwaarden en ervaringen met beheer

Zomerinventarisaties

Van een aantal diensten die boeren en landgoedeigenaren in de GLB-pilot kunnen leveren, is nagegaan wat de effecten zijn op biodiversiteit en hoe het beheer past binnen de bedrijfsvoering. De biodiversiteit op percelen met graanteelt en akkerfaunaranden is in de periode mei - augustus 2012 gemonitord door Stichting Staring Advies. De uitkomsten van deze monitoring zijn in een bijzonder rapport beschreven (Wamelink & Stronks, 2012). Percelen met graanteelt en akkerfaunaranden bieden een geschikt broed- en leefgebied aan verschillende soorten akker- en weidevogels en andere broedvogels van lage vegetaties. Ook vormen ze een geschikt habitat voor een groot aantal insecten. Daarnaast hebben de percelen en randen met een GLB-dienst een positieve uitstraling op vogelsoorten die in de directe omgeving broeden en op deze percelen en randen foerageren. Ten opzichte van de eveneens onderzochte maïspelden, scoren de bouwlandpercelen met een GLB-dienst veel beter voor broedvogels en insecten (Tabel 9). Door het ontbreken van structuur en beperkt voedselaanbod bieden de maïspelden geen geschikt leefgebied voor dagvlinders, libellen en sprinkhanen.

Tabel 9. Broedvogels en insecten op Akkerfaunarand A (6,7 ha; ingezaaid met mengsel van granen en akkerflorakruiden), Akkerfaunarand B (2,1 ha; niet geoogst graan), graanteelt op essen (16,5 ha) en maïspelden (7,4 ha). Voor meer info over de afzonderlijke percelen zie Wamelink & Stronks, 2012.

	Akkerfaunarand A (B2-2a)		Akkerfaunarand B (B2-2b)		Graanteelt op essen (B2-1)		Maïspelden	
	aantal	/100 ha	aantal	/100 ha	aantal	/100 ha	aantal	/100 ha
Broedvogels - territoria	23	343	3	143	27	87	12	93
Broedvogels - soorten	10		2		14		4	
Dagvlinders - exemplaren	1.028	15.342	117	5.572	533	3.658	34	461
Dagvlinders - soorten	22		11		20		8	
Libellen - exemplaren	123	1.838	6	287	37	223	15	204
Libellen - soorten	17		5		12		5	
Sprinkhanen - exemplaren	462	6.896	57	2.714	566	3.430	68	920
Sprinkhanen - soorten	9		6		13		6	

Wintertellingen

Zowel in 2012 als in 2013 zijn in de maanden januari en februari tellingen uitgevoerd in akkerfaunaranden en stoppelvelden. Deze maanden, en dan vooral de vorstperioden gedurende deze maanden, zijn cruciaal voor overwinterende (akker)vogels omdat het voedsel steeds schaarser wordt en vogels juist meer voedsel nodig hebben omdat ze meer energie nodig hebben om op temperatuur te blijven. Het doel van de tellingen was niet om uitputtend onderzoek te verrichten, maar om een indruk te krijgen van de betekenis van de diensten voor overwinterende

vogels. Niet alle randen en stoppelvelden zijn geteld. De randen en stoppelvelden die geteld zijn, zijn vrijwel allemaal slechts één keer geteld.

Eigenlijk betreft het niet meer dan momentopnamen. Alle tellingen zijn uitgevoerd tijdens vorstperioden waarbij de temperatuur overdag niet boven het vriespunt kwam. Bovendien werden in 2013 zeven akkerfaunارانen en vijf graanstoppelvelden geteld met een gesloten sneeuwdek. De tellingen (Tabel 10) hebben betrekking op twee verschillende diensten uit de GLB-pilot:

- B2-2A: Ingezaaide akkerfaunارانand. Breedte 6 tot 12 meter, gesitueerd langs bouwland. In de rand worden naast graan allerlei andere cultuurgewassen ingezaaid die voedsel en dekking opleveren voor vogels, zoals bladrammenas, mosterdzaad, koolzaad, boekweit en zonnebloem. In één rand was ook hennep ingezaaid. In deze randen worden vanaf het moment van inzaaien tot 1 maart in het volgende jaar geen bewerkingen uitgevoerd.
- B2-3: Een stoppelveld dat na de oogst van graan ongemoeid blijft tot 1 maart.

Tabel 10. Totaal aantal waargenomen vogels op Akkerfaunارانand A (7,62 ha) en graanstoppelvelden (25,89 ha). Voor meer info zie Stronks, 2013.

	Akkerfaunارانanden (B2-2a)		Graanstoppelvelden (B2-3)	
	Aantal	Aantal/ha	Aantal	Aantal/ha
Aantal randen/percelen	27		13	
Geïventariseerd areaal (ha)	7,62		25,89	
<i>Vogels</i>				
Buizerd	6	0,8	5	0,2
Fazant	10	1,3	1	0,0
Geelgors	69	9,1	257	9,9
Groenling	621	81,5	0	0
Heggemus	86	11,3	0	0
Holenduif	34	4,5	0	0
Houtduif	1	0,1	0	0
Kauw	0	0	4	0,2
Keep	495	65,0	0	0
Kneu	1	0,1	0	0
Merel	5	0,7	0	0
Putter	1	0,1	0	0
Rietgors	0	0	23	0,9
Roodborst	7	0,9	0	0
Sperwer	1	0,1	0	0
Torenvalk	2	0,3	1	0,0
Vink	104	13,6	0	0
Winterkoning	7	0,9	4	0,2
Zwarte kraai	0	0	12	0,5
<i>Zoogdieren</i>				
Haas	8	1,0	5	0,2

Uit Tabel 10 wordt duidelijk dat sommige soorten een duidelijke voorkeur hebben voor de structuurrijke akkerfaunارانanden. In de winter zijn deze randen plaatselijk ruim een meter hoog. Op de stoppelvelden is de begroeiing meestal niet hoger dan 20 centimeter. Uit de tabel kan niet de invloed van een gesloten sneeuwdek worden afgeleid. Uit de onderliggende waarnemingen blijkt dat dit bij akkerfaunارانanden nauwelijks invloed heeft op de aantallen vogels,

terwijl een gesloten sneeuwdek bij de stoppelvelden er toe leidt dat de vogels het hier vrijwel geheel laten afweten. De reden hiervoor is dat dan het voedsel op de stoppelvelden vrijwel onbereikbaar wordt voor vogels. In de hoogopgaande akkerfaunaranen blijft ook bij een sneeuwdek een deel van het voedsel bereikbaar. Voor de overleving van vogels in de moeilijkste periode van het jaar is dit een belangrijk gegeven.

5.2 Ervaringen met akkerfaunaranen en graanstoppelvelden

In Tabel 11 is een overzicht gegeven van het aantal deelnemers en de arealen aan ingezaaide faunaranen, oppervlakte niet geoogst graan en graanstoppelvelden.

Tabel 11. *Oppervlakte akkerfaunaranen, niet-geoogst graan en graanstoppelvelden.*

Jaar	Dienst	Akkerfaunarand	Niet geoogst graan	Graanstoppelvelden
		B2-2a	B2-2b	B2-3
2011	Aantal deelnemers	11	3	5
	Oppervlakte	526 are	180 are	7,8 ha
2012	Aantal deelnemers	20	4	19
	Oppervlakte	802 are	340 are	46 ha
2013	Aantal deelnemers	39	3	24
	Oppervlakte	1710 are	369 are	78,5 ha

Er is een stijgende lijn te zien in het aantal deelnemers en de arealen gedurende de pilot. Dit is mede een gevolg van de uitbreiding van het aantal deelnemers van 95 in 2011 naar 127 in 2012 en van afspraken die gemaakt zijn in 2012 en 2013 ten aanzien van sturing (zie paragraaf 4.3.4).

5.2.1 Ervaringen met akkerfaunaranen

De deelnemers konden uit twee varianten akkerfaunaranen kiezen:

Akkerfaunarand type A

Dit is een rand die jaarlijks wordt ingezaaid met een zaadmengsel van granen en kruiden. De rand biedt dekking en voedsel voor tal van akkervogels zoals patrijs, geelgors en veldleeuwerik (en allerlei andere akkervogels die meeliften). Muizen en andere kleine zoogdieren profiteren eveneens van het voedselaanbod en trekken vervolgens uilen en andere predatoren aan. De bloeiende kruiden trekken vlinders en andere insecten aan die in sommige gevallen een rol kunnen spelen bij de natuurlijke bestrijding van plagen (functionele agrobiodiversiteit: bijv. natuurlijke luizenbestrijding door lieveheersbeestjes in granen). Deze bonte faunaranen verhogen ook nog eens de beleevingswaarde van het landschap voor fietsers en wandelaars. Doordat de faunaranen niet worden geoogst voor maart van het daaropvolgende jaar bieden ze in de winter voedsel voor doortrekkende en overwinterende akkervogels.

Akkerfaunarand type B

Deze dienst bestaat uit een niet geoogst deel van een graanperceel. Het niet geoogste graan is wintervoedsel voor doortrekkende en overwinterende akkervogels.

Alle 33 deelnemers die in 2011 of 2012 akkerfaunaranen en/of graanstoppelvelden (zie paragraaf 5.2.2) in hun dienstenpakket hadden opgenomen, hebben in 2012 een enquêteformulier ontvangen met vragen over hun ervaringen met deze diensten. 26 deelnemers hebben de enquête ingevuld en teruggestuurd. Tabel 12 geeft op

basis van de enquête o.a. de waardering voor de faunranden. Die is overwegend positief, ook door buitenstaanders worden de randen gewaardeerd. De deelnemers waar de inzaai niet geslaagd was of die niet tevreden waren over het eindresultaten voerden als redenen op: te droge of natte omstandigheden bij de inzaai, te weinig zaad, een te sterke veronkruiding of een te sterke overheersing van één of twee soorten. Als suggesties voor verbetering werden aangedragen: meer kleur en variatie (bloemen), elk jaar op een ander plek aanleggen voorkomt overheersing van één soort (door natuurlijke uitzaai), meer keuze in mengseltypen voor verschillende doelgroepen, breder mengsel dan alleen gericht op akkervogels waar nu de nadruk op lag.

Duidelijk is dat de randen bijdragen aan meer biodiversiteit. Door de deelnemers werden veel vogels (fazanten, patrijs, kwartel, groenlingen, gele kwikstaart, graspieper en roofvogels als buizerd, havik, torenvalk, sperwer en uilen), insecten (bijen, vlinders en sprinkhanen) en zoogdieren (muizen, reeën, vlermuizen, hazen en konijnen) gezien om en nabij de randen. Maar ook een teveel aan kraaien en duiven!

Tabel 12. *Uitkomsten van enquête naar ervaringen met akkerfaunranden.*

Ingezaaide akkerfaunranden (aantal reacties: 16)				
Aanleg	aanleg uitbesteed	25%	zelf aangelegd	75%
Slagen van inzaai	inzaai geslaagd	75%	inzaai niet geslaagd	25%
Waardering rand (aantal reacties: 20)				
Biodiversiteit	meer biodiversiteit	85%	niet meer biodiversiteit	15%
Resultaat	mooi	38%	eentonig	38%
			zootje	25%
Reacties van derden (aantal reacties: 13)				
	positief	77%	negatief	23%
Optie voor vergroening (aantal reacties: 20)				
	ja	70%	nee	20%

5.2.2 Ervaringen met graanstoppelvelden

Ervaringen met graanstoppelvelden in de GLB pilot

Op basis van ervaringen met graanstoppelvelden elders (zie volgende alinea), zijn graanstoppelvelden ook als één van de diensten opgenomen in de pilot. De stoppels hadden vnl. betrekking op zomergranen en een paar percelen met wintergranen. In de enquête (paragraaf 5.2.1) waren ook een aantal vragen opgenomen over ervaringen met graanstoppelvelden. De meeste deelnemers zijn gewend om na graanteelt een groenbemester te telen of in ieder geval een grondbewerking uit te voeren (bijvoorbeeld het lostrekken van de stoppel met een tandcultivator). De stoppel de winter over laten staan is dus zeker geen gangbare praktijk. De datum van 1 maart als tijdstip om de stoppel onder te mogen werken, wordt als te laat ervaren. De stoppelvelden hebben wel degelijk een positief effect op de biodiversiteit, er zijn volop groepen vogels gezien op de stoppelvelden (zie ook Tabel 10). Maar ook zoogdieren (vooral muizen) en roofvogels die vervolgens weer af komen op de muizen.

Overwinterende graanstoppels: voedsel voor akkervogels (landelijk onderzoek)

Buitenlands onderzoek heeft aangetoond dat overwinterende graanstoppels van grote waarde zijn voor overwinterende akkervogels als voedselrijk foerageerhabitat (voor een overzicht van die literatuur, zie Bos, 2013). De relatieve rijkdom aan zaden in de stoppel vloeit voort uit gemorste graankorrels tijdens de oogst en uit groei, bloei en zaadzetting van onkruiden in de stoppels. In overwinterende graanstoppels worden onkruiden tijdelijk getolereerd.

De vraag is wat verderop in de rotatie de consequenties zijn voor de onkruiddruk in volggewassen (en de daarmee samenhangende onkruidbestrijding). Het ontbreken van kennis hierover vormt een belemmering voor ondernemers om graanstoppelvelden de winter over te laten liggen. Daarom wordt door Jules Bos van PRI met financiering van het Ministerie van EZ een praktijkexperiment uitgevoerd bij zeven akkerbouwbedrijven in drie regio's. De bij dit onderzoek betrokken akkerbouwers zijn geworven via Stichting WCL Winterswijk, Agrarische Natuur Vereniging Oost-Groningen (ANOG), en de coöperatie 'Boeren met Natuur' in Limburg.

In de nazomers van 2011 en 2012 zijn op de 7 akkerbouwbedrijven graanstoppelvelden aangelegd. Op elk bedrijf een stoppelveld met 4 behandelingen:

- (B1) Inzaai van een groenbemester na het graangewas, zonder organische mestgift (referentiebehandeling);
- (B2) Overwinterende graanstoppel met herbicidetoepassing in de stoppel in vroege najaar;
- (B3) Overwinterende graanstoppel, zonder herbicidetoepassing in de stoppel;
- (B4) Overwinterende graanstoppel, zonder herbicidetoepassing in de stoppel en zonder herbicidetoepassing in het voorgaande graangewas.

In de novembermaanden van 2011 en 2012 zijn opnames gemaakt van de onkruidbestanden in deze stoppels. In augustus en september 2012 en 2013 zijn opnames gemaakt van onkruiden in de gewassen die volgden op de stoppels van 2011, resp. 2012. In 2014 zullen metingen aan onkruiddruk in volggewassen worden voortgezet. Alle metingen tezamen geven straks een goede indruk van eventuele effecten van overwinterende graanstoppels op de onkruiddruk in de volggewassen.

Voorlopige resultaten uit het onderzoek wijzen er op dat het tijdelijk tolereren van onkruiden in de overwinterende stoppels niet leidt tot een dramatische toename van de onkruiddruk in de volggewassen. Wel werd waargenomen dat bij suikerbieten de gewasontwikkeling enigszins achterbleef in vergelijking met de teelt van een groenbemester als voorbehandeling. Bij aardappel en mais als volggewas was zo'n effect niet waarneembaar. Verder bleken er geen grote verschillen te zijn in onkruidichtheid tussen de stoppels van graangewassen met gangbare herbicideninzet en van onbespoten graangewassen (Bos, 2013).

5.3 Ervaringen met kruidenrijke graslanden

Een van de diensten waar de deelnemers uit konden kiezen is de inzaai van kruidenrijk grasland. Inzaai van percelen met inheemse kruidenrijke natuurmengsels is een uitstekende manier om snel tot graslanden te komen met een hoge biodiversiteit (Geerts *et al.*, 2014). De graslanden blijven vervolgens in landbouwkundig gebruik. Het ruwvoer van licht bemeste kruidenrijke graslanden is goed inpasbaar in de melkveehouderij. De inzaaikosten werden vanuit de pilot vergoed.

Er werden drie diensten aangeboden waarbij met inzaai van kruidenrijke zadenmengsels ervaring kon worden opgedaan. Inzaai kruidenrijk grasland (B3-1), inzaai bonte weiderand (B3-3) en trioranden (B3-5). Deze laatste dienst is in 2012 toegevoegd om een mogelijkheid te creëren voor ondernemers in het Meddose veld om deel te nemen aan de pilot. Het Meddose veld heeft geen kleinschalige percelen met omzoming, maar is wel een belangrijk gebied voor akker- en weidevogels. Als instapeis werd gesteld een triorand aan te leggen. In onderstaande Tabel 13 is een overzicht gegeven hoeveel ondernemers er hebben deelgenomen en met welk areaal.

Een van de leerpunten met deze diensten is dat er meer tijd gestoken moet worden in het begeleiden van de inzaai en het beheer, vooral in het eerste jaar. De deelnemers hebben bij de levering van het zaad wel een advies op papier gekregen, echter in de praktijk wordt daar onvoldoende naar gekeken. Persoonlijke begeleiding is belangrijk om tot een geslaagde inzaai te komen. Vervolgens is voorlichting over het juiste beheer essentieel om de kruidenrijke weiden ook in stand te houden. Bij controle bleken een aantal percelen te rijk bemest te worden, wat ten koste ging van het aandeel kruiden. Er waren ook geslaagde voorbeelden.

Tabel 13. *Deelname aan diensten kruidenrijk grasland, bonte weiderand en triorand.*

Jaar	Dienst	Kruidenrijk grasland B3-1	Bonte weiderand B3-3	Triorand B3-5
2011	aantal deelnemers	5	1	
	oppervlakte	5,6 ha	55 are	
2012	aantal deelnemers	10	0	1
	oppervlakte	6,2 ha	0 are	18 are
2013	aantal deelnemers	2	8	1
	oppervlakte	1,5 ha	100 are	31 are
Totaal	aantal deelnemers	17	9	2
	oppervlakte	13.3 ha	155 are	49 are

5.4 Ervaringen met vanggewassen en andere landbouwkundige maatregelen

Gelijktijdig met de GLB-pilot werd door Dirk Jan den Boer van het Nutriënten Management Instituut (NMI) in opdracht van waterschap Rijn en IJssel het grensoverschrijdende project Winterswijk-Oeding uitgevoerd, gericht op het verbeteren van de waterkwaliteit in de beken. In de periode 2010-2012 zijn op 13 bedrijven in de regio Winterswijk (en op 22 bedrijven in de omgeving van Oeding (D)) landbouwkundige maatregelen genomen om de nutriëntenverliezen van percelen en erf naar het grond- en oppervlaktewater te beperken (Den Boer & Zandstra, 2013). Op de bedrijven zijn diverse maatregelen toegepast. De maatregelen kunnen onderverdeeld worden in drie groepen:

- Perspectiefvolle en economisch aantrekkelijke maatregelen, die bijdragen aan het verminderen van de nutriëntenverliezen en overwegend goed zijn voor het bedrijfsinkomen van de boer. Dit zijn:
 - het toedienen van mest in de rij bij snijmaïs;
 - het gebruik van kunstmest met een nitrificatieremmer op grasland in het voorjaar;
 - het telen van een goed geslaagde groenbemester na de snijmaïs;
 - het verhogen van de pH op bouwland (en grasland) tot een goed niveau.
- Perspectiefvol, maar economisch niet aantrekkelijk of kostenneutraal. De maatregelen dragen wel bij aan het verminderen van de nutriëntenverliezen, maar leveren geen direct voordeel voor het inkomen van de boer. Dergelijke maatregelen zijn:
 - geen dierlijke mest toedienen op percelen met hoge fosfaattoestand langs waterlopen;
 - uitstellen van mest uitrijden op graspercelen met minder goede ontwatering;
 - geen mest toedienen in augustus;
 - hellende percelen grasland langs beken niet beweiden.
- Mogelijk perspectiefvol, maar nog nader (praktijk)onderzoek nodig. Van deze maatregelen wordt een positief effect verwacht, maar de waarnemingen in het project waren te beperkt of de maatregel te divers om het effect vast te kunnen stellen. Dit betreft:
 - het toedienen van een nitrificatieremmer aan mest;
 - het verminderen van erfafspoeling;
 - het aanleggen van bufferstroken;
 - het toepassen van peilgestuurde drainage.

Den Boer en Zandstra (2013) concluderen dat het telen van een goed geslaagde groenbemester een aantrekkelijke maatregel is, die goed is voor de bodem- en de waterkwaliteit en voor het inkomen van de boer. De deelnemers slaagden er echter vaak niet in om de groenbemester voor half oktober te zaaien. De groenbemester is dan aan het eind van het groeiseizoen onvoldoende ontwikkeld, met als gevolg dat de hoeveelheid nutriënten die in de wintermaanden kan worden vastgehouden tegenvalt. Een collectief kan met een betere uitleg over de doelen en maatregelen en praktische instructie op dit vlak waarschijnlijk veel bereiken.

6. Praktijkproef graanteelt als krachtvoer en demoveld vergroeningsmogelijkheden

6.1 Praktijkproef graanteelt als krachtvoer

Essen zijn in Winterswijk belangrijke waardevolle cultuurhistorische elementen en zeer kenmerkend voor het landschap. Van oudsher werden op deze bouwlanden granen verbouwd, afgewisseld met hakvruchten. Graanteelt en hakvruchten zijn veelal vervangen door de teelt van snijmaïs en gras. Dit heeft grote gevolgen gehad voor de akkerflora en -fauna. Veel typische akkervogels, zoals de Ortolaan, zijn als broedvogel uit het Winterswijkse landschap verdwenen of zijn sterk in aantal afgenomen. De pilot heeft met het Ortolanenpakket sterk ingezet om het biotoop voor akkervogels te verbeteren. Graanteelt speelt daarbij een belangrijke rol. Echter veel (melk)veehouders vinden het minder interessant om graan te telen i.p.v. snijmaïs of gras. In september 2012 zijn door Rob Geerts (PRI) i.s.m. twee melkveehouders (tevens projectgroepleden) Alfred Scholten en Harry Grevers saldoberekeningen gemaakt voor zomergerst en snijmaïs onder Winterswijkse omstandigheden en zijn de voor- en nadelen van deze twee gewassen voor de bedrijfsvoering op een rijtje gezet. Op 13 september 2012 zijn de resultaten van deze studie door Rob Geerts tijdens een voorlichtingsbijeenkomst aan de deelnemers van de GLB-pilot gepresenteerd. Hieronder zijn in Tabel 14 de voor- en nadelen van maïs versus zomergerst samengevat.

Tabel 14. Voor- en nadelen van snijmaïs en zomergerst.

Voordelen snijmaïs	Nadelen snijmaïs
Hoge gewasopbrengsten / goede saldi	Hogere teeltkosten
Goed in te passen in de bedrijfsvoering	Hogere krachtvoerkosten
Constante voederwaarde	Landschappelijk en ecologisch weinig interessant
Eenvoudig te telen, te oogsten en te bewaren	
Voordelen zomergerst	Nadelen zomergerst
Krachtvoervervanger / kringloopgedachte	Lagere gewasopbrengsten / lagere saldi
Minder mest nodig (lagere nitraatuitspoeling)	Lastig inpasbaar in bedrijfsvoering met maïs en gras
Landschappelijk en ecologisch aantrekkelijk	
Vruchtwisseling	

Vooraf het ruim € 500/ha hogere saldo bij de teelt van maïs t.o.v. gerst en de lastiger inpassing van graan in de bedrijfsvoering en rantsoenen maakt dat de keuze al gauw ten gunste van maïs uitvalt. Daarbij komt dat de Winterswijkse melkveehouders de teelt van graan niet goed in de vingers hebben en gemiddeld slechts 5 ton graan/ha aan opbrengst weten te realiseren. Daar valt dus nog wel wat aan te verbeteren. Het wordt voor een melkveehouder pas aantrekkelijk om graan te telen wanneer hij de opbrengst per ha weet te verhogen en wanneer hij het graan als krachtvoer weet in zetten op zijn eigen bedrijf, want krachtvoer aankopen is duur.

Om de melkveehouders te stimuleren meer graan in hun bouwplan op te nemen hebben we op 30 mei 2013 akkerbouwspecialisten van ForFarmers uitgenodigd om voorlichting te geven over graanteelt en de inpassing van graan in het rantsoen van melkvee. Voor deze voorlichtingsbijeenkomst was veel belangstelling, er gaven circa 45 melkveehouders gehoor aan de uitnodiging.

Om melkveehouders ervaring op te laten doen met het verwerken van eigen geteeld graan tot krachtvoer en dit vervolgens in het rantsoen van hun melkvee in te passen, is in 2013 vanuit de pilot een praktijkproef met teelt en verwerking van graan gestart. Ondernemers werd de mogelijkheid geboden om het graan dat ze zelf telen te laten verwerken tot krachtvoer. De extra kosten voor het malen, aanzuren en opslaan (het zgn. silobaggen) van het graan werden vergoed.

Een tweede optie die aangeboden werd was om het graan te laten pletten en tijdelijk op te slaan bij een mengvoederfabrikant in de regio, die het vervolgens op afroep weer terugleverde. Dit geplette graan kon dan via een krachtvoerautomaat gedoseerd aan het vee worden verstrekt.

Tevens werd de mogelijkheid geboden om graanteelt te gebruiken bij graslandvernieuwing door herinzaai van grasland onder dekvrucht. Graslandvernieuwing in het voorjaar op zandgrond verloopt vaak moeizaam. Onkruid krijgt snel de overhand en we missen al gauw een anderhalve snede gras. Door gras gelijktijdig met gerst te zaaien wordt veronkruiding beperkt en kan na de oogst van het graan het perceel verder gaan als blijvend grasland. Vaak kan er in het najaar zelfs nog een snede gras gewonnen worden. De kosten van grasonderzaai werden vergoed. Deze derde optie kon gecombineerd worden met optie 1 of 2.

Onderstaande Tabel 15 geeft het aantal ondernemers dat deelgenomen heeft aan de praktijkproef teelt en verwerking van graan met het aantal hectares en de hoeveelheid verwerkt graan.

Tabel 15. Aantal deelnemers aan praktijkproef teelt en verwerking van graan met het aantal hectares en de hoeveelheid verwerkt graan.

Dienst B2-1 graanakkers	jaar	2011	2012	2103
	aantal graantelers (dienst B2-1)	19	40	49
	aantal ha graan	67	139	207
Graan malen en aanzuren (optie 1)	aantal deelnemers			15
	aantal ha			60
	aantal ton product			300
Graan pletten en opslaan (optie 2)	aantal deelnemers			7
	aantal ha			32
	aantal ton product			115
Gras inzaai onder dekvrucht (optie 3)	aantal deelnemers			4
	aantal ha			11

Totaal in Winterswijk werd in 2012 circa 325 ha graan verbouwd. Het streven was om dit areaal naar 400 ha graan en akkerfaunaranden te vergroten. Met deze praktijkproef hebben we in 2013 het areaal graan in deze pilot met 68 ha weten te vergroten. Totaal werd in 2013 in Winterswijk 364 ha graan verbouwd (bron: CBS) het areaal graan is daarmee fors vergroot, hetgeen het streven was. Enerzijds draagt extra graan bij aan de vergroting van de biodiversiteit (Ortolanenpakket) maar het heeft ook betekenis voor een duurzamere melkveehouderij. Door zelf krachtvoer te telen in de streek hoeft er minder krachtvoer vanuit het buitenland (sojaschroot) te worden aangevoerd. Vanuit de kringloopgedachte en het milieu is dit een gewenste ontwikkeling.

De melkveehouders hebben ervaring op kunnen doen met het verwerken van eigen geteeld graan tot krachtvoer en met het inpassen van ervan op hun bedrijf. De ervaringen met het inpassen van gemalen graan in het rantsoen waren overwegend positief. Wanneer er geen mengvoerwagen op het bedrijf aanwezig was, kostte het wel wat meer arbeid om het gemalen graan voor het voerhek te brengen. Verder moet de juiste dosering (hoeveelheden per koe per dag) worden 'geleerd'. Onduidelijk is of na deze pilot en dus zonder aanvullende vergoeding de melkveehouders graan blijven telen voor eigen krachtvoerverzorging.

De prijsontwikkeling van ruw- en krachtvoer spelen daarin een belangrijke rol. Recente ontwikkelingen in de melkveehouderij laten echter ontwikkelingen zien die haaks staan op het streven naar meer graanteelt. Het melkquotum verdwijnt in 2015, waardoor de veestapel zal uitbreiden en er meer behoefte komt aan ruwvoer (gras en maïs). In de nieuwe voorstellen voor de mestwetgeving (5^e Actieplan Nitraat) zullen bedrijven om in aanmerking te komen voor derogatie verplicht zijn om 80% van het bedrijfsareaal in te vullen als grasland i.p.v. de huidige 70% (RVO, 2014).

6.2 Demonstratieveld vergroeningsmogelijkheden

In de oorspronkelijk plannen van het nieuwe GLB werden alle agrariërs geacht om 7% van hun landbouwareaal in te richten als zogenaamde Ecologisch aandachtsgebieden (EFA's) om in aanmerking te kunnen komen voor de vergroeningspremie. In 2012 en 2013 hebben de deelnemers aan de GLB-pilot ervaring kunnen opdoen met een aantal mogelijke vergroeningsmaatregelen, zoals de inzaai van akkerfaunaranden met speciaal samengesteld mengsel voor akkervogels, het zgn. WCL-akkervogelmengsel. Op basis van de ervaringen en opmerkingen in 2012 en 2013 van de deelnemers met akkerfaunaranden (zie hoofdstuk 5) is besloten om in 2013 een groot demonstratieveld aan te leggen om een breed pallet aan vergroeningsmogelijkheden te demonstreren voor een breed publiek. Naast faunaranden met mengsels die sterk van elkaar verschiden in soortensamenstelling voor verschillende doelgroepen (insecten, akkervogels, akkerflora of klein wild), zijn ook randen ingezaaid met groenbemesters, energie- en vanggewassen. De randen zijn telkens naast een gewas gesitueerd, zoals dat ook in de praktijk het geval is. Totaal zij 30 verschillende gewassen ingezaaid die aan beide zijden geflankeerd werden door faunaranden, totaal 60 faunaranden. In Bijlage V is de plattegrond van het demoveld met de gewassen en faunamengsels bijgevoegd. In een kleurrijke brochure is van elk gewas en gebruikte soorten een beknopte beschrijving gegeven over gebruik en nut van de verschillende gewassen en soorten. Op 4 juli 2013 is het demonstratieveld geopend door gedeputeerde van Gelderland Jan Jacob van Dijk, door het onthullen van een bord (Figuur 6).



Figuur 6. Opening van het demonstratieveld door de gedeputeerde Van Dijk (links) en GLB projectgroepvoorzitter wethouder Te Gronde (foto Jan Stronks)

In eerst plaats werd het demoveld aangelegd om geïnteresseerde boeren te laten zien welke mogelijkheden er zijn en waarom die akkerranden natuur en landschap kunnen verrijken. Maar ook om te laten zien hoe invulling gegeven kan worden aan de vergroening. Het demoveld was gedurende het groeiseizoen vrij toegankelijk voor het publiek. Het demoveld was bewust op een akkerbouwperceel van één van de deelnemers aangelegd om zoveel mogelijk bij de praktijk aan te sluiten. De locatie die gekozen was lag tegenover Camping en Recreatiecentrum Sevink Mölle in

Meddo-Winterswijk, waar een ruime parkeerplaats voorhanden was en dat een rustpunt vormt voor fietsers en dagjesmensen. In het restaurant van Sevink Mölle was de brochure met plattegrond van het demoveld te krijgen, zodat geïnteresseerden op eigen gelegenheid het demoveld konden bezoeken. Ook bij het lokale VVV-kantoor was de brochure te verkrijgen. Regelmatig werden excursies onder begeleiding georganiseerd, o.a. voor groepen agrariërs, scholen en agrarische natuurverenigingen, waarbij er een uitgebreide toelichting werd gegeven over de gewassen en de toegepaste mengsels. De reacties waren overwegend lovend.

Aan het bezoek van het demoveld was ook een fotowedstrijd gekoppeld. Bezoekers werden uitgenodigd om foto's te maken en hun mooiste foto op te sturen naar Stichting WCL Winterswijk. Op basis van een jury beoordeling is de mooiste foto beloond met een aardige prijs. Er zijn vele foto's door de bezoekers ingezonden van de gewassen, maar vooral van vlinders, bijen, zweefvliegen en hommels. Ook foto's van kevers, vogels en allerlei bloeiende planten werden ingezonden.

Het demonstratieveld wordt in 2014 voortgezet. Er zullen dan opnieuw rondleidingen zijn en er worden dan ook educatieve activiteiten voor de bovenbouw van het basisonderwijs georganiseerd.

7. Ervaringen met gebiedsofferte

7.1 Gebiedsofferte

Eind 2012 heeft de projectgroep GLB-pilot Winterswijk, vooruitlopend op toekomstige ontwikkelingen in het agrarisch natuurbeheer nieuwe stijl, het idee opgepakt om een gebiedsofferte (GO) voor Winterswijk op te stellen. De ervaringen uit de pilot hebben het idee doen rijpen om bij het gebied passend maatwerk te leveren voor vergroeningsdiensten, agrarisch natuurbeheer, landschapsbeheer en bos- en natuurbeheer. Daarbij wordt aangesloten bij de trend om het beheer door organisaties (landbouw en natuur) uit het gebied zelf te laten verzorgen. Het gebied komt daarvoor zelf met plannen en ideeën hoe het agrarisch cultuurlandschap de komende jaren beheerd kan worden. De gebiedsorganisaties bieden overheden (Rijk, Provincie, Gemeenten en/of Waterschappen) een totaalplan aan waarin ze aangeven met welke diensten ze bijdragen aan behoud en versterking van het agrarische cultuurlandschap. In de gebiedsofferte worden in een totaalpakket de ambitie, de doelen en de maatregelen voor vergroeningsdiensten en voor agrarisch natuur- en landschapsbeheer vastgelegd. Daarbij hanteren zij drie uitgangspunten:

- Contract op hoofdlijnen;
- Juiste activiteit op de juiste plaats;
- Organisatie van de uitvoering in het gebied.

7.2 Werkwijze

Op 10 december 2012 is een workshop georganiseerd waarbij naast de werkgroepleden van de GLB-pilot, ook de provincie Gelderland, het Waterschap (WRIJ), DLG en de gemeente Winterswijk waren vertegenwoordigd. Doel van deze workshop was bekend te raken met het fenomeen gebiedsofferte en te brainstormen over de doelen die vanuit Winterswijk in de gebiedsofferte zouden moeten worden opgenomen. Er is vervolgens een stappenplan gemaakt om uiteindelijk te komen tot een concept gebiedsofferte voor Winterswijk. Een belangrijke basis was het opstellen van een matrix waarin de WCL-thema's: Landbouw, Landschap, Recreatie & Toerisme, Leefbaarheid en Cultuurhistorie gekoppeld werden aan EU-doelen: Biodiversiteit, Klimaat (incl. energie), Milieu, Landschap en Bodem. Vervolgens is de matrix gevuld met maatregelen/diensten per thema/doel. Als basis is door Stichting Staring Advies i.s.m. met een aantal gebiedskenners het agrarisch natuurbeheer in Winterswijk van de afgelopen 10 jaar geëvalueerd en is in de brochure 'Achterhoek in Topvorm' een visie gegeven op het Achterhoekse landschapsbeheer voor de toekomst. Op 22 januari 2013 is een eerste concept van de gebiedsofferte in een vervolg bijeenkomst besproken. De concept versie is besproken met het Waterschap als belangrijke belanghebbende en partner in het realiseren van gebiedsdoelen. Ook met de terreinbeherende organisaties is de gebiedsofferte besproken om doelen en ambities op elkaar af te stemmen. De Gebiedsofferte WCL Winterswijk heeft als titel meegekregen: 'Divers Beleefbaar Cultuurlandschap' en beschrijft "*het aanbod vanuit de streek aan de maatschappij voor behoud en versterking van het waardevolle kleinschalige cultuurlandschap van Winterswijk op een duurzame en economisch rendabele wijze*". In de gebiedsofferte is een gebiedsbeschrijving opgenomen, zijn de visie en ambitie van het gebied benoemd, zijn doelen verwoord en is een aanbod (de voordeurafsprake) in de vorm van clusters gegeven. Tevens is een indicatie gegeven van de kosten om deze doelen te realiseren.

7.3 Gebiedsofferte Winterswijk, voorbeeld voor overheid en collectief

Een eerste conceptversie van de gebiedsofferte is op 17 april 2013 aangeboden aan de Statenleden van de Provincie Gelderland in een bijeenkomst waarbij naast de projectgroepleden ook bestuursleden van de Vereniging Agrarisch Landschap Achterhoek (VALA) vertegenwoordigd waren en beleidsambtenaren van de Provincie Gelderland. Op 4 juli 2013 heeft gedeputeerde Jan Jacob van Dijk het *Demonstratieveld Vergroeningsmogelijkheden in het GLB* in Meddo geopend (zie ook paragraaf 6.2). Tijdens deze bijeenkomst, waar naast de projectgroepleden

ook alle bestuurders en coördinatoren van de Achterhoekse ANV's vertegenwoordigd waren, is de gebiedsofferte aangeboden aan de gedeputeerde. De gebiedsofferte van WCL Winterswijk is één van de eerste voorbeelden van een gebiedsaanbod in deze vorm. Het vormt een voorbeeld voor andere collectieven die in het kader van het agrarische natuurbeheer nieuwe stijl in de loop van 2014 tot 2016 een gebiedsaanvraag moeten opstellen. De werkwijze die Winterswijk heeft gehanteerd om te komen tot een gebiedsofferte is gecommuniceerd met VALA, het collectief voor de Achterhoek. Zo zijn voor zowel bestuurders als coördinatoren van VALA in 2013 een aantal voorlichtingsbijeenkomsten georganiseerd om de ervaringen vanuit de pilot Winterswijk met hen te delen. Uiteindelijk zal VALA een gebiedsofferte moeten opstellen voor de hele Achterhoek. Twee leden van de GLB-projectgroep zijn ook actief in VALA verband als resp. bestuurder en coördinator van een tweetal ANV's in de Achterhoek. De lijnen vanuit de projectgroep GLB-pilot Winterswijk en het collectief VALA zijn daardoor kort en kennisoverdracht vindt op zeer effectieve wijze plaats.

8. Een hoe nu verder?

De GLB-pilot is afgerond. De Stichting WCL Winterswijk is enthousiast over de medewerking en de reacties van de meeste boeren. WCL Winterswijk wil dit enthousiasme in de komende GLB periode (2014-2020) vasthouden en verder gaan met het zoeken naar mogelijkheden om de kleinschaligheid, die kenmerkend is voor Winterswijk in stand te houden, zonder dat dit een verdere handicap voor de landbouw in het gebied wordt. Want de kleinschaligheid die in hoge mate bijdraagt aan de biodiversiteit en landschapswaarden van het gebied, brengt voor de landbouw veel belemmeringen met zich mee en geeft boeren in het gebied een concurrentienadeel ten opzichte van ondernemers in andere gebieden. In Van Doorn *et al.* (2013) is ingegaan op de kosten van kleinschaligheid. Op kleine percelen zijn de grondbewerkingskosten verhoudingsgewijs hoger dan op grotere. In Winterswijk is 59% van de percelen kleiner dan twee ha. Bovendien zijn de percelen in oude cultuurlandschappen ook vaker onregelmatig van vorm, hetgeen de kosten verder verhoogt. De opgaande beplantingen betekenen extra opbrengstderving en bewerkingskosten. In Winterswijk is er gemiddeld 35,7 meter lijnvormige beplanting per ha landbouwgrond (Compendium, 2014). De kosten per hectare lopen vooral op bij percelen kleiner dan 2 ha, zoals Tabel 16 laat zien. Uit deze tabel kunnen we afleiden dat vergoedingen van € 150 per ha en hoger nodig zijn voor percelen kleiner dan drie hectare. Daar bovenop komt de opbrengstderving als gevolg van beplantingen. Schrijver en Oosterkamp (2011) becijferen deze op gemiddeld € 7 per ha, oplopend tot € 22 per ha voor de kleinste percelen.

Tabel 16. Kostprijsverschil door extra bewerkingskosten bij kleine percelen ten opzichte van de gemiddelde kosten (Schrijver en Oosterkamp, 2011).

Oppervlakteklasse (ha)	Kostprijsverschil t.o.v. de gemiddelde kosten (€/ha/jaar)
0 – 1	1.115
1 – 2	353
2 – 3	149
3 – 4	78
4 – 5	46
5 – 6	16
6 – 10	0
> 10	0

WCL Winterswijk betreurt het daarom dat binnen POP3 er voor gekozen is om geen vergoedingsregelingen voor probleemgebieden in te stellen. Desondanks wil het WCL verder gaan de op ingeslagen weg en heeft een vervolgproject 'Van vergroening naar gebiedsgroen' opgesteld om de voordelen voor biodiversiteit en landschap en de hogere bewerkingskosten voor de landbouw nader te kwantificeren.

Aspecten waarop WCL Winterswijk daarbij verder wil inzetten zijn:

- Nagaan in hoeverre de hogere bewerkingskosten van kleinschalige percelen gecompenseerd worden door lagere grondprijzen.
- Diensten die kunnen worden afgesloten voor kleinschalige percelen met vergoedingen en verplichtingen.
- Aantonen van de ecologische successen van landbouw (o.a. akkerfaunaranden) in een kleinschalig landschap.
- Voortzetting van het graanproject: verbetering van de teelt en verhoging van graanproductie per ha (zodat het graangewas een beter saldo geeft) en het gebruik van het geteelde graan als krachtvoervanger op eigen bedrijf.
- Beter naar buiten treden met de bereikte resultaten. De resultaten van deze pilot zullen daarvoor ook in een aantrekkelijk vormgegeven brochure worden verspreid en de film 'GLB pilot in beeld' zal worden aangepast en breder verspreid.

- Verder werken met de Schouwcommissie (en opgebouwde expertise behouden) als belangrijk instrument om de collectieven in het nieuwe agrarisch natuurbeheer nieuwe stijl te ondersteunen bij het controleren van het overeengekomen beheer. Uitwisseling van ervaringen met schouwcommissies in andere gebieden.
- Meer sturen op hoofdlijnen en meer directe contacten tussen pilot en de ondernemer, zodat de inzet verschuift van administratieve kosten naar goede advisering.

De ideeën en ervaringen die WCL Winterswijk in de GLB-pilot heeft geboekt, wil ze benutten in het agrarisch natuurbeheer nieuwe stijl via het collectief dat in VALA-verband wordt opgericht voor de Achterhoek en ze wil de kennis en ervaringen ook inzetten in de gebiedsoffertes.

Tot slot, de recente voorstellen voor implementatie van GLB 2014-2020 (EZ, 2013 en 2014) en de derogatie (RVO, 2014) in combinatie met het einde van de melkquotering doen vrezen dat de groei van de melkveestapel en het verhogen van het aandeel grasland tot minimaal 80% op de meeste melkveebedrijven in een gebied zoals Winterswijk er toe zal leiden dat het grondgebruik nog verder gedomineerd zal worden door grasland en maïsland, waarbij er nagenoeg geen fysieke ruimte meer overblijft voor graan en akkerfaunaranden. Dat zal dan een compleet tegengestelde beweging zijn dan die welke beoogd was bij de start van deze GLB-pilot.

9. Conclusies en aanbevelingen

- Vanuit de Stichting WCL Winterswijk, Gemeente Winterswijk, LTO-Noord en agrarische natuurvereniging PAN is veel energie gestoken in de voorbereidingen van de pilot en het werven van deelnemers. Direct in het eerste jaar 2011 was de deelname van 97 bedrijven al hoog (d.w.z. 30% van de Winterswijkse landbouwbedrijven). In het tweede jaar is aantal deelnemers gegroeid tot ca. 130 bedrijven. De deelnemers konden in het eerste jaar kiezen uit 18 en in 2012/2013 uit 21 verschillende diensten, met een nadruk op Instandhouding kleinschalig landschap en Biodiversiteit, Waterkwaliteit en Openstelling van de bedrijven. In 2011 hadden 47 van de 97 deelnemers ervoor gekozen om met 4 of meer diensten mee te doen aan de pilot. Vier deelnemers deden zelfs met 9 diensten mee. Alle deelnemers deden mee aan de dienst *Instandhouding kleinschaligheid* met in 2013 een totale oppervlakte van 1.318 ha en 152 km perceelrand is aangemeld voor de dienst *Graslandverzorging langs houtopstanden*. Ook de dienst *Instandhouding oud grasland* is door veel ondernemers gekozen met een totale oppervlakte van 898 ha. In het algemeen bleek wel dat de animo om mee te doen aan deze 'passieve diensten' veel groter was dan de deelname aan actieve diensten, waarbij de ondernemer het beheer van de percelen moest aanpassen.
- De diensten *Instandhouding kleinschaligheid*, *Graslandverzorging langs houtopstanden* en *Instandhouding oud grasland* dragen in belangrijke mate bij aan het belevingsaspect van een gevarieerd landschap, dat kenmerkend is voor het buitengebied van Winterswijk (landbouw als drager van het cultuurlandschap). Het WCL maakt zich dan ook sterk om na beëindiging van de pilot een structurele vergoeding voor het instandhouden van de kleinschaligheid aan ondernemers te kunnen blijven bieden om de nadelige concurrentiepositie van de kleinschalige productieomstandigheden te compenseren.
- De pilot had veel deelnemers, maar vooral ook veel en diverse diensten. Dat heeft veel bestuurlijke en administratieve drukte veroorzaakt om alles goed van de grond te krijgen. Dit vroeg veel flexibiliteit van de projectleiding, maar heeft hen ook veel meer doen leren dan in een situatie waarin alles rustig en 'gladjes' zou zijn verlopen.
- Het elk jaar opnieuw moeten afsluiten van de diensten voordat het voorgaande jaar qua beheer en financieel was afgerond, is 'slecht' voor de voortgang, leidde tot veel vragen en extra werk en werkte negatief op het enthousiasme van de deelnemers.
- Desondanks is de Stichting WCL Winterswijk er als collectief in geslaagd grote interesse te wekken bij agrarische ondernemers in het gebied om mee te doen aan de pilot. Ze heeft de organisatie van de pilot professioneel en met enthousiasme opgezet. Het is een inspirerend voorbeeldproject geworden waarbij op grote schaal door agrarische bedrijven voedselproductie gecombineerd werd met andere functies zoals landschapsonderhoud.
- De in WCL Winterswijk participerende groepen (ook de niet-agrarische) hebben de pilot steeds nadrukkelijk gedragen en gestimuleerd. Zij zien een rendabele, duurzame landbouw die rekening houdt met de kwetsbaarheid van het gebied, als de beste bescherming dat het gebied vitaal blijft, natuur en landschap behouden blijven en het ook een aantrekkelijk gebied blijft voor bewoners en recreanten. WCL Winterswijk wordt in het gebied algemeen aanvaard als onafhankelijke partij, ze bleek goed bij machte om de rol als organisator van het collectief uit te voeren.
- Ook vanuit het gebied, de lokale pers en naburige ANV's was er veel belangstelling voor de pilot.
- De ervaringen uit de pilot zijn door WCL Winterswijk en de projectgroep actief benut om samen met andere ANV's een gebiedsofferte op te stellen en voor te sorteren op de vorming van een collectief voor het agrarisch natuurbeheer nieuwe stijl op het niveau van de Achterhoek.

- De Schouwcommissie heeft regelmatig in het veld gecontroleerd (12 keer in 3 jaar met controles op in totaal 48 bedrijven), waarbij soms ook diensten werden afgekeurd omdat ze niet voldeden aan de gestelde voorwaarden zoals de mate van kleinschaligheid. In slechts in één geval heeft de geschillencommissie corrigerend op hoeven te treden. In sommige gevallen bleek dat door omstandigheden (bijv. het weer) een geplande inzaai of het afgesproken beheer niet gerealiseerd kon worden, dan verviel uiteraard ook de vergoeding. Veel lastiger bleek dat ondernemers niet altijd goed de afspraken lazen wat ze hadden afgesproken en om de administratieve registratie van de bestede uren goed op papier te krijgen. De administratieve lasten waren best hoog voor zowel de deelnemers als de projectleiding. Dit hing ook sterk samen met de gedetailleerde eisen die de Demoregeling Collectief Beheer (waarbinnen de GLB-pilots werden uitgevoerd) stelde aan verantwoording van o.a. tijdbesteding door de deelnemende bedrijven.
- De hoogte van de vergoeding is het beste sturingsmechanisme, echter niet de meest gewenste. Er is daarom ook nadrukkelijke gewerkt aan draagvlak onder de deelnemers voor behoud van biodiversiteit en er zijn praktische zaken aangeboden (o.a. het graanproject) om het werken met de diensten te verbeteren.
- In de pilot is de teelt van granen (vooral op essen) gestimuleerd en het verwerken en gebruiken van het graan op de bedrijven als krachtvoervanger. Uit de monitoring van natuurwaarden bleek dat percelen met graanteelt en akkerfaunaranden een aantrekkelijker biotoop zijn voor akkervogels en insecten dan maïspancelen. Ook 's winters bleken de akkerfaunaranden door allerlei vogels veel gebruikt te worden om te fourageren.
- De uitvoeringskosten van de pilot bedroegen ca. 15% van het totale budget. Vanwege de demonstratiekarakter zijn een deel van de werkzaamheden die tijdens de pilot verricht zijn, zoals projectleiding, ondersteuning door PRI en monitoring, niet toegerekend tot de normale overheadkosten van een collectief, maar tot de demon- en/of opstartkosten.
- Bij meer routinematig werken (maken van afspraken voor meerdere jaren i.p.v. jaarlijkse afspraken zoals nu in de pilot het geval was) en sturen op hoofdlijnen zou de uitvoering nog efficiënter kunnen.
- Als ook de regelgeving wat beter op elkaar kan worden afgestemd, kunnen er meer maatwerkoplossingen worden geboden en kan er beter worden ingespeeld op de specifieke situatie van het bedrijf en de omringende natuur en het landschap.
- De recente voorstellen voor implementatie van GLB 2014-2020 en de derogatie in combinatie met het einde van de melkquotering doen vrezen dat de groei van de melkveestapel en het verhogen van het aandeel grasland tot minimaal 80% op de meeste melkveebedrijven zal leiden tot een nog verdere dominantie van grasland en maïspancelen, waarbij er nagenoeg geen fysieke ruimte meer overblijft voor graan en akkerfaunaranden.

Referenties

- Arnouts, R., M. van der Zouwen & B. Arts, 2012.
Analysing governance modes and shifts – Governance arrangements in Dutch nature policy. *Forest Policy and Economics* 16: 43-50.
- Boer, D.J. & B. Zandstra, 2013.
Landbouwkundige maatregelen & betere waterkwaliteit in grensoverschrijdend project Winterswijk-Oeding. Rapport 1351.N.13. Nutriënten Management Instituut, Wageningen.
- Bos, J., 2013.
Graanstopfels en akkervogels. *Limosa* 86: 123-131.
- Compendium, 2014.
Compendium voor de Leefomgeving. Nationaal Landschap Winterswijk. <http://www.compendiumvoordeleefomgeving.nl/indicatoren/nl1501-Winterswijk.html> (geraadpleegd juni 2014).
- Doorn, A. van, W. Vullings, B. Breman, B. Elbersen, H. Korevaar, M. Meijer, H. Naeff, G.J. Noij, T. Kuhlman & N. Polman, 2013.
Nationale invulling vergroening GLB vanuit het perspectief van biodiversiteit. Rapport 2478 Alterra, Wageningen.
- Europese Unie, 2103b.
Verordening Nr. 1307/2013 tot vaststelling van voorschriften voor rechtstreekse betalingen aan landbouwers in het kader van de steunregelingen van het gemeenschappelijk landbouwbeleid. Europees Parlement en Raad van de Europese Unie, Brussel.
- EZ, 2013.
Implementatie Gemeenschappelijk Landbouwbeleid. Brief van Staatssecretaris van Economische Zaken aan Voorzitter van de Tweede Kamer DGA-ELV/13196008. 6 december 2013, Ministerie van EZ, Den Haag.
- EZ, 2014.
Uitwerking directe betalingen Gemeenschappelijk Landbouwbeleid. Brief van Staatssecretaris van Economische Zaken aan Voorzitter van de Tweede Kamer DGA-ELV/14051593. 6 juni 2014, Ministerie van EZ, Den Haag.
- Geerts, R.H.E.M., H. Korevaar, A. Oosterbaan & R. Vorage, 2008.
Boeren met landschap en natuur. Rapport 217. Plant Research International, Wageningen.
- Geerts, R., H. Korevaar & A. Timmerman. 2014.
Kruidenrijk grasland. Meerwaarde voor vee, bedrijf en weidevogels. Plant Research International, Wageningen.
- Hendriks, C.M.A., J. Westerink, M.J.W. Smits, H. Korevaar, R.A.M. Schrijver, E.G. Steingröver & S.A.M. van Rooy, 2012.
Functiecombinaties op boerenland. Kan er meer met minder overheid? Rapport 2367. Alterra, Wageningen.
- IPO, 2010.
Nederlandse Catalogus Groenblauwe diensten. IPO/Ministerie EL&I, Den Haag.
- Kooiman, J., 2003.
Governing as governance. Sage Publications, London.
- Korevaar, H., R.H.E.M. Geerts, W. de Visser & E. Koldewey, 2006.
Vier jaar multifunctionele gras- en bouwlanden in Winterswijk: gevolgen voor economie en ecologie op de bedrijven. Rapport 115. Plant Research International, Wageningen.
- Korevaar, H. & R.H.E.M. Geerts, 2011.
Tussentijdse evaluatie GLB pilot Winterswijk. Rapport 414. Plant Research International, Wageningen.
- LNV, 2008.
Houtskoolschets Europees Landbouwbeleid 2020. Brief van de Minister van LNV aan de Tweede Kamer, 12 sept. 2008. Ministerie van Landbouw, Natuur en Voedselkwaliteit, Den Haag.
- RVO, 2014.
Wijzigingen voor derogatie 2-014. Rijksdienst voor Ondernemend Nederland. <https://mijn.rvo.nl/derogatie> (geraadpleegd juni 2014).

Schrijver, R.A.M. & E.B. Oosterkamp (2011).

Het landschap: bron van energie. Studie naar de beschikbaarheid van houtsnippers uit landschapsonderhoud en het vermarkten ervan als stookhout in de Achterhoek. Rapport 276. Wetenschapswinkel, Wageningen.

Selnes, T., 1999.

Netwerkende milieucoöperaties op zoek naar zelfsturing; Een bestuurskundige analyse van de Ommer Marke en Waterland. Rapport 4.99.19. Landbouw Economisch Instituut, Den Haag.

Stronks, J., 2013.

Maatregelen op akkers rond Winterswijk voor overwinterende vogels. Jaaroverzicht 2012 Vogelwerkgroep Zuidoost-Achterhoek. De Leunink, jaargang 39, blz. 105-108.

VW Winterswijk, 2014.

www.vvwinterswijk.nl (geraadpleegd april 2014).

Wamelink, S.J.J. & D.J. Stronks, 2012.

Monitoring natuurwaarden GLB pilot Winterswijk. Rapport 1267. Stichting Staring Advies, Zelhem.

Winterswijk, 2009.

Het levendig landschap Winterswijk. Beleids- en actienota vrijetijdseconomie. Gemeente Winterswijk 2009-2013. TNR Advies, Lochem.

Zwaan, P., I. Coninx, C.J.A.M. Termeer & A.L. Gerritsen, 2010.

'Brussel' op afstand? Een verkenning naar mogelijkheden voor maatschappelijke diensten en ruimte voor zelfsturing bij agrarisch natuurbeheer in de Europese context. Brochure Wageningen UR, Wageningen.

Bijlage I.

Toelichting op de diensten

Instandhouding kleinschalige percelen

De grote verscheidenheid aan flora en fauna in het Winterswijkse buitengebied is sterk gebonden aan de kleinschalige structuren in het landschap en de agrarisch activiteit. Met name de omzoming van kleine gras- en bouwlandpercelen met houtopstanden, maar ook met steilranden en sloten, zorgen ervoor dat er veel gradiënt-situaties voorkomen. Verschillen in grondgebruik (houtwallen, bossen, beken, gras- en bouwlanden en de verwevenheid met elkaar op korte afstand, zorgen voor een grote biodiversiteit. Daarnaast vormt de bijzondere hydrologie (beeksystemen) en de verscheidenheid aan bodemtypen een belangrijk basis voor een gevarieerde flora en fauna. Het is voor het behoud van die biodiversiteit van groot belang dat die kleinschaligheid met zijn omzoming in stand blijft en dat het watersysteem minimale belasting ondervindt vanuit landbouwkundige activiteiten. Tevens fungeren de houtwallen, steilranden en sloten als ecologische verbindingen tussen 'natuurparels'. Instandhouding van kleinschaligheid vormt de basis van dit demonstratieproject.

De criteria voor een kleinschalig perceel zijn: maximaal 3 ha groot en geheel omsloten door een omzoming. Omzomingen kunnen zijn: bos, houtwal, sloot, steilrand en/of een berm van een weg. Ook komen percelen in aanmerking die aan drie zijden zijn omzoomd en waarvan de vierde (niet omzoomde) zijde grenst aan een perceel dat eigendom is van een andere eigenaar c.q. in gebruik is van een andere landbouwer.

Ortolanenpakket

Dit akkerfaunapakket heeft als doel het biotoop voor akkervogels als ortolaan, patrijs, veldleeuwerik, geelgors en andere akkervogels te verbeteren door broed- en voedselgebieden te creëren. Ook de akkerflora, vlinders en andere insecten en zoogdieren zullen van de maatregelen profiteren. Uit onderzoek is gebleken dat graanteelt minder nitraatuitspoeling geeft de teelt van maïs (Korevaar *et al.*, 2006). Dit komt de waterkwaliteit ten goede.

Belangrijk bij dit pakket is de collectieve aanpak. Het essentieel dat meerdere boeren in een gebied meedoen. Alleen in samenwerking (*collectief*) het is mogelijk om daadwerkelijk het leefgebied voor akkervogels te vergroten en te verbeteren. Wanneer in een bepaald aaneengesloten gebied zoveel mogelijk ondernemers mee doen ontstaat er een mozaïek van bouwlanden met granen, aardappelen en andere gewassen, gecombineerd met maatregelen als akkerfaunaranden die samen met stoppelvelden dienen als (winter)voedsel en dekking.

Naast de teelt van graan willen we ook de teelt van luzerne of vezelhennep toegestaan. Deze gewassen dragen net als granen bij aan de biodiversiteit en zijn 'akkervogelvriendelijke' gewassen. De meeste melkveebedrijven hebben geen ervaring met het inpassen van graan in het rantsoen en zijn qua mechanisatie ook niet ingericht verwerken van graan. Luzerne als eiwitrijk ruwvoer (vergelijkbaar met gras/klaver) en vezelhennep als structuurrijk ruwvoer, passen daarin beter. Hiermee hopen we het areaal gewassen te vergroten die bij kunnen dragen aan een beter habitat voor akkervogels.

Luzerne

Luzerne trekt als bloeiend gewas veel insecten als vlinders, bijen, zweefvliegen en hommels die nectar verzamelen. Akkervogels profiteren hiervan doordat in dit gewas volop insecten te vinden zijn voor hun kuikens. Ook bieden luzernevelden goede broedgelegenheid voor akkervogels. Bijen hebben het de laatste jaren erg moeilijk en worden door ziektes en plagen bedreigd in hun bestaan. Het jaar 2012 is dan ook niet voor niets uitgeroepen tot het jaar van de bij. Door de teelt van luzerne doen we ook iets voor deze, voor de landbouw belangrijke soort.

Als stikstofbinder draagt luzerne bij aan beperking van de broeikasgasemissie door besparing op productie en gebruik van stikstofkunstmest. Voor de bodemstructuur is luzerne landbouwkundig gezien ook gunstig doordat deze soort diep wortelt.

Vezelhenep

Vezelhenep groeit zeer snel (tot 4 cm/dag) en is daardoor een zeer goede onkruidonderdrukker. Onkruidbestrijdingsmiddelen zijn daarom overbodig. Hennep kent ook een diep wortelgestel en dat is gunstig voor de bodemstructuur en de bodemkwaliteit. Een beperkte bemesting is voldoende en kan gegeven worden via organische mest, wat het gebruik van kunstmest overbodig maakt. Hennep is heel resistent tegen plagen en ziektes. Vandaar dat de plant zich ook uitstekend leent voor biologische teelt: fungiciden en insecticiden zijn niet nodig. Als structuurrijk ruwvoer kan vezelhenep ingepast worden op een melkveebedrijf. Daarnaast kan het als strovervanger gebruikt worden in (pot)stallen.

Soortenrijk grasland

Het betreft hier graslanden (en perceelsranden) op zandgronden met een grote diversiteit aan plantensoorten. Door deze verscheidenheid aan grassen en kruiden is er in deze graslanden tevens een grote verscheidenheid aan insecten te vinden. Uit vier jaar MDL-onderzoek op agrarische bedrijven in Winterswijk (Korevaar *et al.*, 2006) is duidelijk aangetoond dat in extensief beheerde, soortenrijke graslanden inderdaad meer vlinders en sprinkhanen worden aangetroffen. Ook bieden deze graslanden rust- en schuilgelegenheid voor haas, konijn en ree. De afwisseling van kruidenrijke graslanden met bouwlanden waarop maatregelen worden getroffen ter verbetering van het biotoop voor akkervogels, het ortolanenpakket, heeft meerwaarde voor flora en fauna omdat het de diversiteit vergroot in een bepaald gebied. Het is dan ook essentieel dat meerdere boeren in een bepaald gebied meedoen en dat clusters ontstaan van gras- en bouwlanden waarop maatregelen zijn genomen.

Bij instandhouding oud grasland is de voorwaarde dat gedurende de laatste 10 jaar geen graslandvernieuwing (in- of doorzaai) heeft plaatsgevonden. Bij grasklaverweiden zorgen vlinderbloemigen voor natuurlijke stikstofbinding waardoor aanvullende kunstmestgiften in deze grasklaverweiden vrijwel overbodig worden. Daarmee draagt klaver bij aan het verminderen van de broeikasemissie bij de productie en distributie van kunstmest. Klaver draagt tevens bij aan een grotere biodiversiteit in deze graslanden. Bijen, hommels en vlinders bezoeken graag deze graslanden wanneer de klaver bloeit, om er hun nectar te verzamelen.

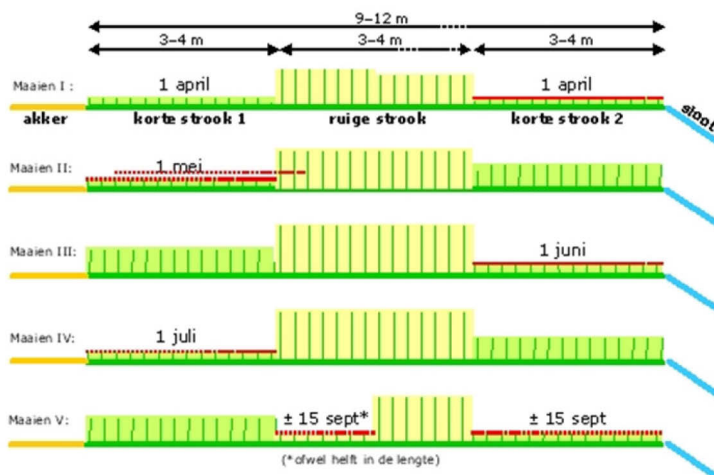
Trioranden in het Meddosche veld

Het Meddosche Veld is een open heideontginningsgebied in het noorden van de gemeente Winterswijk. In dit gebied van Winterswijk komt nog een rijke akkervogelgemeenschap van betekenis voor en het grenst aan het Duitse akker- en weidevogelreservaat Het Ellewicker Feld en het natuurreservaat Het Zwillbrocker Venn. Het gebied heeft een oppervlakte van ongeveer 1.000 hectare. Het is een gebied met voornamelijk grasland en maïsteelt. Het bouwland bestaat verder uit wat aardappelteelt en andere akkerbouwgewassen als suikerbieten. Graan wordt er maar beperkt verbouwd. Het tabelletje met broedvogelgegevens 2011 illustreert dat er nog een redelijke populatie akkervogels in het gebied aanwezig is.

Broedparen akkervogels Meddosche veld 2011:

Patrijs	10 – 20
Kwartel	0 – 10
Gele kwikstaart	30 – 45
Veldleeuwerik	10 – 20

Een Triorand is ingezaaid met een gras/kruidenmix en is 9 tot 12 m breed. De rand is bij voorkeur gesitueerd naast een sloot en is verdeeld in 3 gelijke stukken die een verschillend maaibeheer kennen. Maatregelen om hier het leefgebied voor akkervogels te behouden en te verbeteren zijn gewenst. Het gebied kan zo als bronpopulatie dienen van waaruit akkervogels zich naar andere gebieden in Winterswijk kunnen uitbreiden. Een Triorand biedt dekking en nestgelegenheid, zomervoedsel (insecten) en wintervoedsel (zaden). Met deze groene dooradering in het Meddosche veld wordt de ecologische infrastructuur verbeterd tussen het Duitse Zwillbrocker Venn en het Ellewicker Feld enerzijds en het Natura 2000 gebied het Korenburgerveen anderzijds.



Figuur I-1 Het beheer van een triorand.

Landschapspakketten

Kleine bosjes, solitaire bomen en steilranden (essen) zijn typische Winterswijkse elementen en hebben grote ecologische en landschappelijke waarde. Zo fungeren solitaire bomen als broed- en uitkijkplaats voor vogels en kunnen beschutting(schaduw) geven aan het vee (dierenwelzijn). Steilranden accentueren de essen, van oudsher zijn ze in geplant met bomen en struiken. Ze vormen gradiënten met verschillende groeiomstandigheden, dit biedt een biotoop voor verschillende plantensoorten. Veel van deze kleine bosjes, solitaire bomen en steilranden dreigen in verval te raken en te verdwijnen, omdat ze niet adequaat worden onderhouden of onvoldoende zijn afgerasterd tegen weidend vee of landbouwkundige activiteiten. In de GLB-pilot wordt de mogelijkheid geboden om eventueel achterstallig onderhoud bij kleine bosjes, solitaire bomen en steilranden weg te werken en deze elementen zonodig te herstellen en goed af te rasteren.

Herstel landschapselementen

Behoud van de kleinschaligheid is voor Winterswijk een belangrijk item en staat synoniem aan behoud van de biodiversiteit. Naast de perceelsgrootte vormt de omzoming met houtopstanden het belangrijkste kenmerk voor deze kleinschaligheid. Behoud en herstel van de lijnvormige landschapselementen is dan ook zeer gewenst.

Voorgesteld wordt om lijnvormige landschapselementen als steilranden van essen, houtwallen en singels waar gaten in zijn gevallen door stormen of achterstallig onderhoud, te herstellen door deze weer op te vullen met nieuwe aanplant of het wallichaam te herstellen. Het betreft hier niet het achterstallig onderhoud van het hele landschapselement.

Waterkwaliteit

Winterswijk kenmerkt zich door veel 'natuurlijke' beken met hoge ecologische waardering. Echter de waterkwaliteit laat op veel plaatsen nog te wensen over. Verder terugdringen van emissies vanuit de landbouw is dan ook gewenst. Maatregelen zoals het inzaaien van vanggewassen na graan-, aardappel- of bietenteelt zijn wettelijk niet verplicht, i.t.t. bijvoorbeeld het inzaaien van een stikstofbehoefstig vanggewas na maïs op zandgronden. Deze groenbemesters leggen achtergebleven stikstof vast en zo wordt nitraatuitspoeling naar het grondwater voorkomen.

Daarnaast spelen de groenbemesters een positieve rol in de organische stofopbouw van de bodem en ze helpen veronkruiding tegen te gaan. Bloeiende gele mosterdvelden trekken veel insecten en zijn in het najaar wanneer de gewassen zijn geoogst en er weinig afwisseling meer is in het landschap, visueel aantrekkelijk en dragen daardoor bij aan een positieve beleving van het landschap.

Openstelling

Vermaatschappelijking van het toekomstige GLB beleid en is van belang om burgers en consumenten kennis bij te brengen over de herkomst van ons voedsel en de beleving van de natuur, zijn belangrijke redenen het bedrijf open te stellen voor educatieve doeleinden of via voorzieningen om er te kunnen wandelen.

Bijlage II.

Overzicht communicatie

Datum	Titel/auteur	Medium	Referentie
Jaar 2010			
28 sept. 2010	Een goede mix van natuur en landbouw	Vakblad	Agrarisch Dagblad
15 okt. 2010	WCL Winterswijk: Belonen collectief landschapsbeheer	Persbericht	www.wclwinterswijk.nl
15 okt. 2010	Pilot voor beloning boeren in Winterswijk	Dagblad	De Gelderlander
15 okt. 2010	LNV beloont boereninitiatieven	Nieuwsitem op website	www.nieuweogst.nu
19 okt. 2010	Winterswijk krijgt pilot landschapsbeheer	Lokaal blad	Achterhoek Nieuws
Nov. 2010	Winterswijk proefproject voor belonen collectief landschapsbeheer	Nieuwsitem op website	www.gelderland.nl
Nov. 2010	Pilot voor Winterswijks landschapsbeheer	Nieuwsitem op website	www.100procentwinterswijk.nl
Jaar 2011			
Febr. 2011	Pilot Gemeenschappelijk Landbouw Beleid	Brochure	WCL Winterswijk
Febr. 2011	Informatieavond proefproject Gemeenschappelijk Landbouw Beleid verstuurd naar alle boeren in Winterswijk	Schriftelijke uitnodiging	WCL Winterswijk
10 febr. 2011	Informatieavond proefproject Gemeenschappelijk Landbouw Beleid	Uitnodiging	www.winterswijk.nl
11 febr. 2011	Puntensysteem voor boeren – WCL zoekt deelnemers	dagblad	De Gelderlander
23 febr. 2011	Informatieavond voor boeren, landgoedeigenaren, pers, ambtenaren,	Bijeenkomst met ca. 65 pers.	zaal Den Tappen, Miste
24 febr. 2011	Informatieavond voor boeren, landgoedeigenaren,	Bijeenkomst met ca. 55 pers.	zaal Emma, Ratum
24 febr. 2011	GLB-pilot van start in Winterswijk	Nieuwsitem op website	www.nieuweogst.nu
25 febr. 2011	Natuur versterken is ook een taak voor de boer	Dagbladen	De Gelderlander en Tubantia
26 febr. 2011	GLB-pilot van start in Winterswijk	Vakblad	Nieuwe Oogst – Regio Oost
3 en 8 maart 2011	Inloopdagen voor boeren en landgoedeigenaren om in te schrijven voor deelname aan pilot	Bijeenkomst	Zalencentrum Wamelink, Winterswijk
11 maart 2011	Boeren hebben trek in deelname aan proef	Dagblad	De Gelderlander
19 maart 2011	Vergoeding kleinschaligheid	Vakblad	Vee & Gewas
7 april 2011	GLB pilot Winterswijk Arie Schoemaker	Presentatie	Streekcommissie Achterhoek en Liemers
20 apr. 2011	Achtergrondartikel over landbouw Winterswijk; Interview (Henk Wikkerink) 'Wij gaan eerst harken'	Dagblad	De Gelderlander
7 juni 2011	Aanwezig (Arie Schoemaker) bij presentatie advies 'Het Europees landbouwbeleid als transitie-instrument'	Bijeenkomst	Raden voor de leefomgeving en Infrastructuur, Den Haag
14 juni 2011	Landbouwpilot in trek bij boer Winterswijk. Eigen puntensysteem is nog niet uit beeld	Dagblad	De Gelderlander
14 juni 2011	Kleinschaligheid is het probleem, daarom slaat nieuw beloningssysteem aan.	Dagblad	Tubantia
14 juni 2011	Veel animo voor pilot voor landschapsbeheer rond Winterswijk	Nieuwsitem op website	www.groeneruimte.nl
21 juni 2011	GLB pilot Arie Schoemaker	Presentatie	Raadsleden Winterswijk

Datum	Titel/auteur	Medium	Referentie
Juni 2011	Winterswijk: kleinschaligheid behouden	Nieuwsbrief GLB	Min. EL&I
Juli 2011	Nieuwsbrief I over GLB-pilot Winterswijk	Nieuwsbrief	WCL Winterswijk
1 juli 2011	Winterswijkse landbouw krijgt vergoeding voor kleinschaligheid	Lokaal blad	Achterhoek Nieuws
30 aug. 2011	Regionale samenwerking maakt bijdrage agrariërs aan landschap voor alle partijen aantrekkelijk	Nieuwsitem op website	www.pri.wur.nl
30 aug. 2011	Winterswijkse landbouw krijgt vergoeding voor kleinschaligheid.	Informatiepagina in krant van Provincie Gelderland	www.winterswijkkoost.nl
2 sept. 2011	Aanwezig (Arie Schoemaker) bij Duits-Nederlands landbouwforum over verwachting van toekomstig GLB	Bijeenkomst	Bonn
27 sept 2011	Voorlichtingsavond voor deelnemers pilot over stand van zaken GLB en uitleg urenregistratie	Bijeenkomst met 70 pers.	Zalencentrum Wamelink, Winterswijk
okt. 2011	Boeren met Landschap en natuur	Banners en spandoeken voor plaatsing in gebied	WCL Winterswijk
5 okt. 2011	Experiences with a payment system for green blue services in Winterswijk, NL	Presentatie (Hein Korevaar) op congres	4 th ESP International Conference Ecosystem Services: integrating Science and Practice, Wageningen
6 okt. 2011	GLB pilot Winterswijk	Presentatie Arie Schoemaker	Streekcommissie Achterhoek en Liemers
24 okt. 2011	Boeren beloond voor natuurtaken	Website Dagblad	Trouw.nl
24 okt 2011	Henk Bleker bij WCL: "We gaan ervoor"	Vakblad	Nieuwe Oogst
24 okt. 2011	Winterswijkse boeren Boeren collectief beloond voornatuurtaken	Website	Groene Ruimte
24 okt 2011	Boeren beloond voor natuurtaken	Website	Boerenbusiness.nl
24 okt 2011	Ook van de Stas mag het wat vlotter	Dagblad	De Gelderlander
Herfst 2011	Sleutelrol voor ANV werkt; Boeren in Winterswijk zijn proefkonijn	Vakblad	Inzicht in natuur, pag. 26-27
Nov. 2011	Staatssecretaris Henk Bleker op bezoek in Ratum	Nieuwsbrief	Nieuwsbrief GLB Winterswijk
10 nov. 2011	Europa en de Nederlandse landbouw – Pilot Winterswijk Rob Geerts	Lokaal blad	Gelderse Post: Buitengebied in beweging / Plattelandsraad
10 nov. 2011	Interview Arie Schoemaker	Pers	GPD persbureau
15 nov. 2011	Geen 'plankgas boeren' in Achterhoek	Dagblad	Nederlands Dagblad
15 nov. 2011	Interview Arie Schoemaker	Communicatiebureau	Bureau Lynx
16 nov. 2011	Interview Arie Schoemaker	Journalist	Agrio Uitgeverij
22 nov. 2011	Steeds meer boeren en andere grondeigenaren kiezen voor landschapsonderhoud	Dagblad	Twentsche Courant Tubantia
20 dec. 2011	Verenigingen agrarisch natuurbeheer blij met 'overbruggingskrediet'	Dagblad	De Gelderlander
Diversen 2011	Meegewerkt (Arie Schoemaker en Gert Jan de Gronde) aan de GLB Nieuwsbrieven van Ministerie van EL&I	Nieuwsbrieven	Ministerie van EL&I
Diversen 2011	GLB pilot Winterswijk terugkerend item in overleg van samenwerkende agrarische natuurverenigingen Achterhoek (Rob Geerts)	Bijeenkomsten	Vereniging Agrarisch landschap Achterhoek (VALA)
Jaar 2012			
24 jan. 2012	Pilot GLB zoekt nieuwe deelnemers	Lokaal blad	Winterswijkse weekkrant
Febr. 2012	Nieuwe deelnemers GLB gezocht	Website	www.wclwinterswijk.nl

Datum	Titel/auteur	Medium	Referentie
2 febr. 2012	LTO Noord neemt actief deel aan GLB pilot Winterswijk	Website	www.ltonoord.nl/nieuws
15 febr. 2012	Winterswijkers willen collectief natuurbeheer in EU-beleid krijgen	Vakblad	Boerderij Vandaag
6 feb. 2012	LTO Noord roept boeren op tot deelname aan GLB pilot Winterswijk	Website	www.groeneruimte.nl
6 febr. 2012	Oproep deelname GLB pilot Winterswijk	Website	www.nieuweoogst.nu
6 maart 2012	Het kan: grootschalig boeren in kleinschalig landschap	Vakblad	Boerderij
9 maart 2012	Collectief natuurbeheer tegen de EU-klippen op	Vakblad	Boerderij Vandaag
28 maart 2012	Voorlichting	Presentatie Arie Schoemaker	ANV Lingen en Waal
2 april 2012	Greening the CAP: experiences with ecoservices on farms	Presentatie (Hein Korevaar) op congres	International Conference on Multifunctional Agriculture in an Urbanizing Society. Wageningen
19 mei 2012	Graan om maïs in Winterswijk	Dagblad	Twentsche Courant Tubantia
Mei 2013	Exploring green agricultural policy scenarios with a spatially explicit agent-based model	Rapport	WOT rapport 323 Marleen Schouten e.a.
6 juni 2012	LTO Noord roept boeren op tot deelname aan GLB pilot Winterswijk	Website	www.groeneruimte.nl
11 juni 2012	Vergroening landbouwbeleid kan veel effectiever	Persbericht	Koepels en GLB pilots
Juni 2012	Experiences with ecosystem services on farms; a pilot study towards CAP reform	Wetensch. artikel (Hein Korevaar & Rob Geerts)	Grassland Science in Europe, vol. 17: 756-758
Juni 2012	Excursie Boeiijk	Excursie	
26 juni 2012	EU project Cantogther: "Experience with ecosystem services on farms"	Voorlichting	
28 juni 2012	Interview Arie Schoemaker	Communicatiebureau	Bureau Lynx
29 juni 2012	Trots op nieuwe natuur. Achterhoekse veehouders experimenteren met vergroening	Vakblad	Agrarisch Dagblad
3 juli 2012	De PeGeWe fiets-4-daagse richt schijnwerper op pilot GLB	Lokaal blad	Winterswijkse Weekkrant
12 juli 2012	Interview Arie Schoemaker	Communicatiebureau	Bureau Lynx
Zomer 2012	Geen bedreiging maar kansen voor boeren	Lokaal blad	100% Winterwijk
20 juli 2012	Agrarisch natuurbeheer verdient wezenlijke positie en subsidie	Vakblad	Agrarisch Dagblad
24 t/m 27 juli	Fietsvierdaagse met GLB excursiepunten	Excursies	
24 aug. 2012	Winterswijk regelt het in eigen gebied	Website	www.toekomstglb.nl
31 aug. 2012	Voorlichting leerlingen AOC	Voorlichting	
31 aug. 2012	Voorlichting raadsleden gemeente Elburg	Excursie	
13 sept. 2012	Voorlichting ??	??	
25 sept. 2012	Excursie Poolse delegatie boeren en bestuurders	Excursie	
Sept. 2012	De Stichting functioneert al als collectief	Nieuwsbrief GLB	Min. EL&I
Herfst 2012	Oefenen met vergroening	Vakblad	Inzicht in Natuur, pag. 10-11
Herfst 2012	Geen bedreigingen, maar kansen voor boeren	Lokaal blad	100% Winterwijk, pag. 21
Herfst 2012	Winterswijk streeft naar meer graan	Lokaal blad	100% Winterwijk
November 2012	Monitoring natuurwaarden GLB pilot Winterswijk	Onderzoekrapport (Sylvain Wamelink & Jan Stronks)	Rapport 1267. Stichting Staring Advies, Zelhem
31 okt. 2012	GLB-pilot Winterswijk	Presentatie (Hein Korevaar)	Kennisuitwisselingsbijeenkomst GLB-projecten. Wageningen
Oktober 2012	Functiecombinaties op boerenland	Onderzoeksrapport 2367	Alterra-WUR

Datum	Titel/auteur	Medium	Referentie
17 nov. 2012	Meer Winterswijks graan bij GLB	Vakblad	Nieuwe Oogst-Regio Oost
21 nov. 2012	Voorlichting Statenleden GLD	Presentatie/excursie	
24 nov 2012	Achterhoek wil volgend jaar Landschapsfonds	Vakblad	Vee & Gewas, nr. 30
24 nov. 2012	Landschapsfonds Achterhoek	Vakblad	Nieuwe Oogst-Regio Oost
1 dec.2012	Achterhoek wil volgend jaar landschapsfonds	Vakblad	Vee & Gewas
15 dec. 2012	Voorlichting GLB pilot natuurorganisaties Achterhoek	Presentatie Arie Schoemaker	Themadag St. Staring Advies
Diversen 2012	GLB pilot Winterswijk terugkerend item in overleg van samenwerkende agrarische natuurverenigingen Achterhoek (Rob Geerts)	Bijeenkomsten	Vereniging Agrarisch landschap Achterhoek (VALA)
Jaar 2013			
Febr. 2013	Winterswijk: goed voor natuur en acceptabel voor de boer	Website Arie Schoemaker	www.toekomstglb.nl
4 febr. 2013	Workshop EU project Cantogether	Voorlichting	
4 febr. 2013	Voorlichting LTO bestuur	Presentatie Arie Schoemaker	
5 febr. 2013	Voorlichting onderzoekers PRI	Presentatie Hein Korevaar	
Maart 2013	Gebiedsofferte/Demoveld	Nieuwsbrief	Nieuwsbrief GLB Winterswijk
29 mei 2013	Graan is goed voor koe en natuur	Dagblad	De Gelderlander
Juni 2013	Boeren met landschap en natuur. Demonstratieveld vergroening in de landbouw	Brochure	WCL Winterswijk
4 juli 2013	Opening Demoveld en onthulling bord		WCL Winterswijk
4 juli 2013	Demonstratieveld vergroening in de landbouw	Brochure	WCL Winterswijk
5 juli 2013	GLB, vergroening en agrarisch natuurbeheer	Advies GLB pilots	Brief aan staatssecr. Dijkma
6 juli 2013	Onthulling demoveld GLB Winterswijk	Vakblad	Nieuwe Oogst
10 juli 2013	GLB pilot Winterswijk	Regiobijeenkomst	NLN Ootmarsum
10 juli 2013 k	GLB pilot inspiratiebron voor praktijknetwerk	Website	Verantwoorde Veehouderij
11 juli 2013	Inspirerend en kleurrijk demonstratie veld in Winterswijk	Website	Verantwoorde Veehouderij
11 juli 2013	Rondleidingen demoveld Vergroening in de Landbouw	Lokaal blad	Winterswijkse Weekkrant
Juli 2013	Pilot Gemeenschappelijk landbouwbeleid (GLB) Jaarverslag 2012		WCL Winterswijk
3 aug. 2013	Graan als krachtvoer voor koeien zorgt voor meer insecten en vogels	Dagblad	De Gelderlander
4 aug. 2013	Pilot met graan om meer insecten te trekken	Website Dagblad	De Gelderlander
27 aug. 2013	Voorlichting Demoveld vergroening	Excursie	
30 aug. 2013	Nog twee rondleidingen langs akkerranden in meddo	Lokaal blad	Achterhoek Nieuws
16 sept. 2013	Voorlichting medewerkers Aequator Groen e& Ruimte	Presentatie Arie Schoemaker	
Sept. 2013	Pilot GLB Winterswijk	Nieuwsbrief	Nieuwsbrief 31 Coöperatieve Vereniging PAN en Stichting PAN
23 okt. 2013	Experiment Winterswijk Rob Geerts	Lokaal blad	Gelderse Post Buitengebied in beweging / Plattelandsraad
8 nov. 2013	Voorlichting WD leden	Presentatie Arie Schoemaker	
20 nov. 2013	Voorlichting D66 statenleden	Presentatie Arie Schoemaker	
29 nov. 2013	Wat we leren van de collectieven-pilots	Artikel op website	www.portaalnatuurenlanschap.nl
Diversen 2013	GLB pilot Winterswijk terugkerend item in overleg van samenwerkende agrarische natuurverenigingen Achterhoek (Rob Geerts)	Bijeenkomsten	Vereniging Agrarisch landschap Achterhoek (VALA)

Datum	Titel/auteur	Medium	Referentie
	Natuurwaarden in graanakkers en akkerfaunaranen rond Winterswijk	Artikel S. Wamelink in Jaarboek 2012	Vogelwerkgroep Zuidoost-Achterhoek
	Maatregelen op akkers rond Winterswijk voor overwinterende vogels	Artikel J. Stronks in Jaarboek 2012	Vogelwerkgroep Zuidoost-Achterhoek
Jaar 2014			
April 2014	Demonstratieperceel akkerranden	Nieuwsbrief	Nieuwsbrief 32 Coöperatieve Vereniging PAN en Stichting PAN
April 2014	Working together to create a greener countryside Results of a pilot in four Dutch regions	Nieuwsbrief/flyer	Flyer van de 4 pilotgebieden
Mei 2014	GLB pilot is beeld: WCL Winterswijk	Website Demofilmpje	www.toekomstglb.nl (Nederlandss versie: https://vimeo.com/94662834 Engelse versie: https://vimeo.com/94662835)
Juni 2014	Pilot Gemeenschappelijk Landbouwbeleid (GLB)Jaarverslag 2013		WL Winterswijk
23 juni 2014	Vergroenen van de landbouw doe je beter samen, rapport aangeboden aan staatssecr. Dijkma	Rapport	Lessen uit de vier GLB-pilots 2011-2014

Bijlage III.

Schouwprotocol GLB-pilot Winterswijk

- Op vooraf vastgestelde data gaat de schouwcommissie op pad. De schouwcontroles in het veld worden uitgevoerd door een groep van minimaal 3 en maximaal 5 schouwcommissieleden.
- De schouwcommissie komt vlak voor de schouw op het PAN-kantoor bijeen om een selectie van te schouwen deelnemende bedrijven te maken. Van deze bedrijven worden kopieën gemaakt van kaarten met daarop de betreffende percelen en de tabel met daarop de diensten waarvoor het bedrijf zich heeft aangemeld. Belangrijk is om voldoende exemplaren van het "Controleformulier Schouwcommissie GLB pilot Winterswijk" mee te nemen.
- De deelnemende bedrijven zijn ten behoeve van de schouw in 4 categorieën ingedeeld:
 - "groot": meer dan € 4000,- vergoeding voor diensten (exclusief eenmalige diensten) in 2012. Het streven is om minimaal 25% van deze bedrijven te schouwen.
 - "klein tot middelgroot": minder dan € 4000,- vergoeding voor diensten (exclusief eenmalige diensten) in 2012. Het streven is om minimaal 10% van deze bedrijven te schouwen.
 - "twijfelaars": de aanvragen van deze deelnemers roepen twijfels op. Nadat deze zijn gecontroleerd en eventueel zijn gecorrigeerd, worden ze uit deze groep verwijderd. Het streven is om 100% van de bedrijven uit deze groep te controleren.
 - "controle o.k.": dit zijn bedrijven die gecontroleerd zijn en in orde zijn bevonden en bedrijven waarbij controle heeft geleid tot aanpassingen van de overeenkomst. Bedrijven die willens en wetens voorschriften hebben overtreden komen niet in deze groep terecht.
 - "controle niet o.k.": in deze groep komen deelnemers terecht die willens en wetens voorschriften hebben overtreden. Afhankelijk van het oordeel van het dagelijks bestuur van de Stichting WCL Winterswijk krijgen deze deelnemers nog een keer een kans, waarna de controle 100% zal zijn.
- In het veld wordt gecontroleerd of de geselecteerde deelnemers zich aan de afspraken houden. Per perceel wordt dit op het controleformulier aangegeven. Na afloop van een schouwdag wordt er een verslag opgesteld. Dit kan door een lid van de schouwcommissie of door één van de coördinatoren van PAN.
- In geval er binnen de schouwcommissie onenigheid ontstaat bij een oordeel, kan de schouwcommissie er voor kiezen om het dagelijks bestuur van de Stichting WCL om een oordeel te vellen.

Bijlage IV.

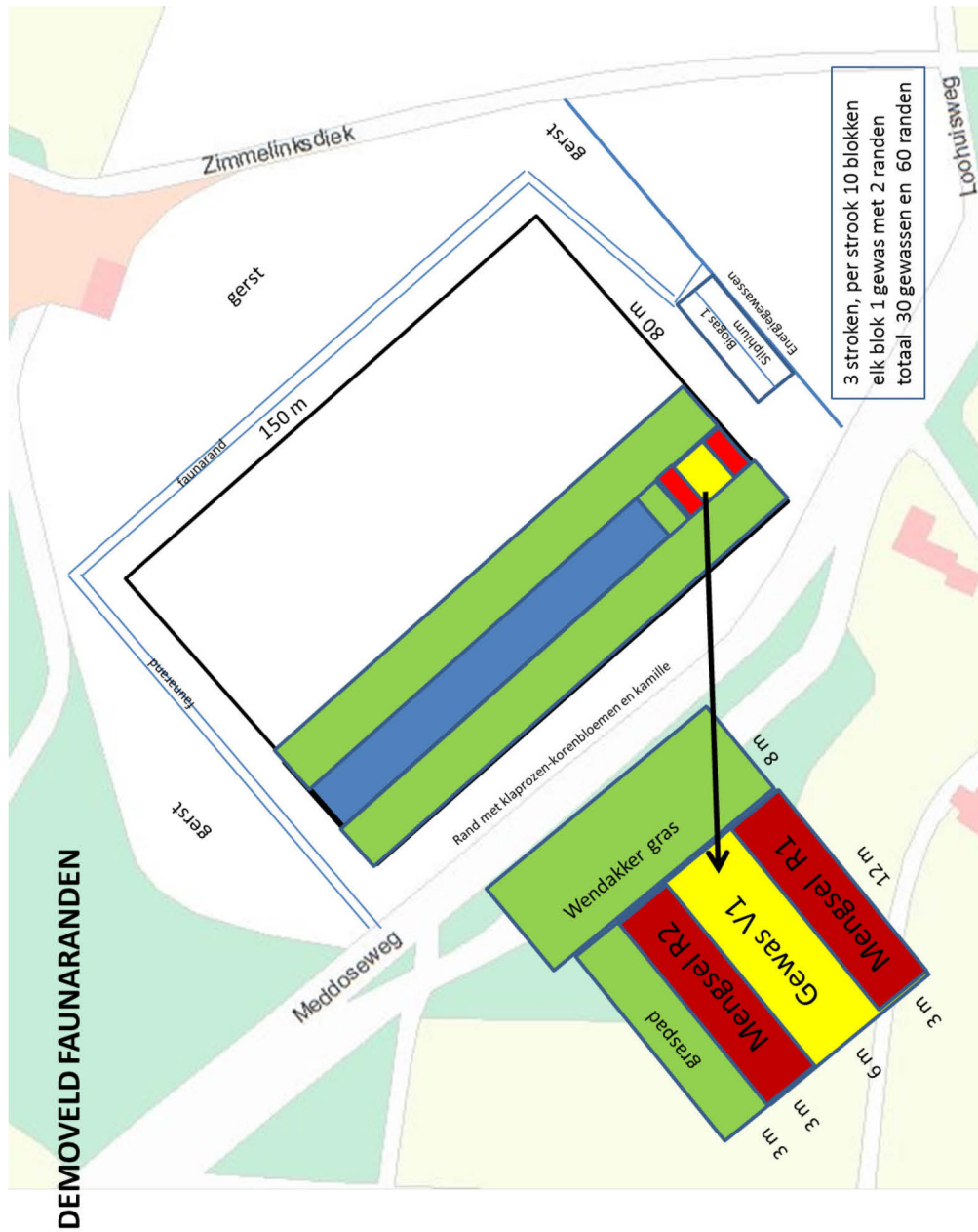
Organisaties in Bestuur Stichting WCL Winterswijk

Geleding

- Gemeente Winterswijk
- LTO-Noord afdeling Achterhoek Oost
- Recron afdeling Winterswijk
- Boer en Recreatie
- Boerengood
- Platform Natuur en Landschap Winterswijk
- Federatie Particulier Grondbezit
- NSW-landgoederen Winterswijk e.o.
- Nederlandse Bond van Plattelandsvrouwen
- Gezamenlijke belangenverenigingen van het buitengebied
- Ondernemersvereniging Buitengebied Winterswijk
- Horeca Buitengebied

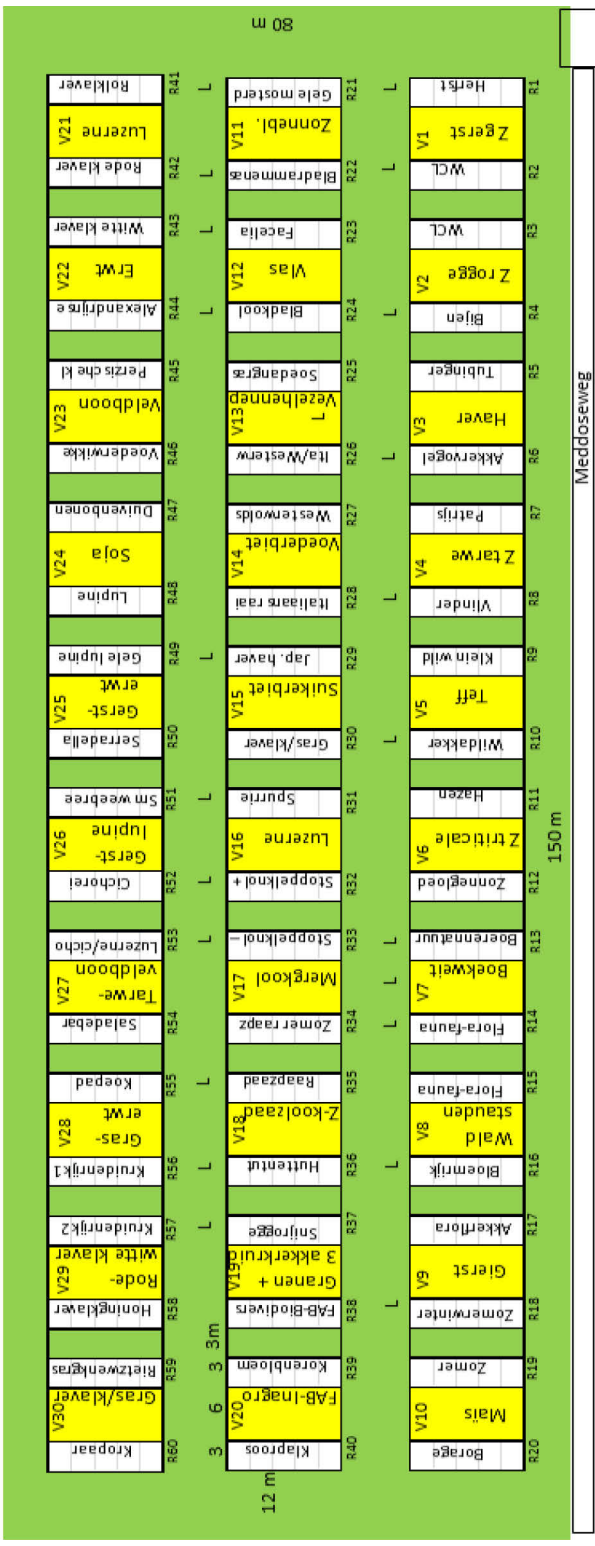
Bijlage V.

Demonstratieveld Vergroening in de landbouw




**Demoveld
GLB pilot
2013**

Lijst met faunamengsels, groenbemesters en eiwitgewassen in de randen				Lijst met gewassen op de akkertjes			
R 1	Hafman herfstmengsel	R 21	Gel mosterd	V 1	Zomergerst	V 11	Zomerbieren
2	WCL-akkergerstmengsel	22	Blaas riddersgras	2	Vas/was	22	Voederwit
3	WCL-akkergerstmengsel	23	Facelia	3	Haver	23	Verdbonen
4	PVM-bijlengemengsel	24	Bladkool	4	Zomermaïs	24	Soja
5	Tubinger bijlengemengsel	25	Saadgras	5	Teff	25	Gerst / erwten
6	PVM-akkergerstmengsel	26	Italiaans / Westers vlinderbladgras	6	Zomermaïs	26	Gerst / lupine
7	Hafman PVM-mengsel	27	Westers vlinderbladgras	7	Boekweit	27	Zomermaïs / Verdbonen
8	PVM-akkergerstmengsel	28	Italiaans ras gras	8	Witmeel	28	Gras / erwten
9	Hafman Klein wildmengsel	29	Japans haver	9	Gras + 3 akkerzaad	29	Rode en Witte klaver
10	PVM Wildakker + gemeen	30	PVM gras/klavermengsel	10	FAB-Ingro	30	Gras / Witte klaver
11	Hafman Halmsoortmengsel	R 31	Saurrie				
12	Hafman Zonnegras	32	Saadmengsel met knol				
13	PVM Akker Boerenmaïs	33	Saadmengsel zonder knol				
14	Hafman Flora-faunamengsel	34	Zomermaïs				
15	Hafman Flora-faunamengsel	35	Raszaad				
16	PVM Bloemrijke akkers	36	Hutentuit of Dederzaad				
17	Biodivers Akkerflora	37	Snijfegge				
18	PVM Zomer en winterakkermengsel	38	FAB-Biodivers				
19	Hafman Zomerakker	39	Korambloem				
20	Hafman Boragengras	40	Klaproos				



gras
 gewas
 rand met akkerfaunamengsels, groenbemesters of eiwitgewassen
L = Laat gezaaid na half mei (rest half april)


 Europees Landbouwfonds voor Plattelandsontwikkeling: Europa investeert in zijn platteland

 Ministerie van Economische Zaken

Bijlage VI.

Groslijst van sturingsmogelijkheden

Op 3 juli 2012 is een 'sturingsdag' georganiseerd, waarvoor naast de projectgroep ook een aantal externe deskundigen en/of gebiedskenners waren uitgenodigd. Deze dag heeft een vervolg gekregen op 20 augustus, waar besluiten genomen zijn over de invulling van de sturing. In deze bijlage staan de gedurende deze dagen genoemde suggesties van mogelijkheden hoe gestuurd zou kunnen worden in 2012/2013.

1. Het maken van een gecombineerde gebiedskaart, waarop alle eigendommen van de TBO's zichtbaar zijn, én alle overige natuurgebieden en landschapselementen, én alle percelen met overeenkomsten SAN/SN/SNL én een gewassenkaart zodat de ligging van granen en hakvruchten bekend is. Alleen op deze wijze kan een duidelijk beeld gevormd worden waar leemtes in de gewenste clustering liggen. Op basis van een dergelijke kaart zouden gericht ondernemers benaderd kunnen worden om met bepaalde diensten deel te nemen.
2. Het laten vallen van een maximum grens van 2 hectare graan.
3. In bepaalde gebieden een toeslag geven bij een geleverde prestatie. Prestaties zijn geleverd wanneer voldaan wordt aan gewenste clusters van graanteelten en akkerranden in waardevolle (focus) gebieden. Dit stimuleert elkaar om deel te nemen.
4. Het bedenken van een tweede instapseis naast kleinschaligheid van een perceel. Gezien de toekomstige ontwikkelingen in het GLB-proces dient een collectief 100% gebiedsdekkend op te kunnen treden. Overweging was om met een tweede instapeis (weidevogelbeheer) te gaan werken. Het werkgebied van de Stichting WCL bestaat naast het oude hoevenlandschap dat gekenmerkt wordt door kleinschaligheid ook uit een deel ontginningslandschap dat nagenoeg geen kleinschaligheid kent. Dit gebied is echter wel belangrijk als akker- en weidevogelgebied. Er komen nog populaties van betekenis voor van akker- en weidevogels. Op advies van het Ministerie van EL&I hebben we echter afgezien om dit in 2012 al op te nemen als instapmogelijkheid. Dit zou te veel afleiden van de focus van deze pilot: behoud van kleinschaligheid = behoud biodiversiteit. Wel is uiteindelijk gekozen om via de aanleg van Trioranden het voor agrariërs uit het Meddosche Veld (zonder kleinschalige percelen) mogelijk te maken in 2012 deel te nemen.
5. Bureau Beheer Landbouwgrond (BBL) verpacht haar beschikbare gronden in Winterswijk, zij heeft echter (deels ten onrechte) een mestverbod als clause opgenomen. Boeren die belangstelling voor de percelen hebben, zijn hierover ontstemd. De Stichting WCL wilde in het gebied Meddosche veld enkele van die percelen speciaal laten inrichten met diensten voor weide- en akkervogels zodat de boeren in dit gebied deze diensten in de praktijk konden zien. Echter doordat enkele boeren ook interesse hadden voor de pacht van deze percelen in Meddo, hebben wij ons voornemen ingetrokken om geen verkeerd signaal aan de boeren te geven. Er wordt al snel gedacht; dat het verbieden om te bemesten van BBL-percelen met de vergroening te maken zal hebben en dat het van boven "al is opgelegd".
6. Toepassen methode "eerst binnenhalen dan masseren"; deelnemers die al 1 of 2 jaar hebben meegedaan, zijn eerder bereid om in een volgend jaar aan aanvullende eisen / beperkingen te voldoen, dan nieuwe deelnemers. Direct confronteren met die extra eisen / beperkingen werkt in de praktijk slecht.
7. Extra LTO afgevaardigde (met een groot draagvlak onder melkveehouders in het gebied) in de GLB-projectgroep opnemen voor meer draagvlak onder de boeren en voor praktische landbouwkundige input.
8. De werkzaamheden monitoring en controle te combineren.
9. De deelnemers wijzen op het feit dat de graan verbouwen niet nadelig hoeft te zijn ten opzicht van mais verbouwen.
10. Voorlichting over hoe graan te telen en vervolgens in te passen in de veevoeding op het eigen bedrijf.
11. Voorlichting over de waarde van granen, akkerstoppelvelden en akkerfaunaranden voor de biodiversiteit, m.n. akkervogels.
12. Verhoging van de vergoedingen voor diensten als graanteelt en akkerfaunaranden.
13. Passieve diensten koppelen aan actieve diensten, m.a.w. tegenover elke passieve dienst moet een hoeveelheid actieve dienst staan.
14. Toeslag geven van grootschalige graanteelt, bijvoorbeeld vanaf 10 ha aan één stuk.

15. Actief benaderen van akkerbouwers en Meddosche boeren voor deelname.
16. Toeslag geven aan collectieve plannen van 5 tot 7 samenwerkende boeren om een cluster te realiseren.
17. Percelen groter dan 3 ha mee te laten doen indien er een akkerrand op dit perceel wordt gerealiseerd die het perceel deelt en waardoor het grootste deel dat overblijft minder dan 3 ha bedraagt.
18. Basisvergoedingen verlagen om toeslagen te kunnen op actieve diensten of clustering.
19. Werken met toeslag indien de omzoming ecologisch op orde is en een hoogste waardering toegekend kan worden; hiervoor zal de kennis van de schouwcommissie mogelijk moeten worden aangevuld. Daar waar deze omzoming ecologisch niet de hoogste waardering verdient, stimuleren om dit te verbeteren.
20. Overleg met andere gebiedspartijen, zoals Natuurmonumenten en Waterschap.