

Nieuwsbrief nummer 7, september 2006

Inhoud

1. Programma nieuws
2. Projecten nieuws
3. Ander nieuws
4. Bijeenkomsten
5. Informatie voor projectleiders

Met bijdragen van:

Annelies Bruinsma, Kees Dorland, Judith Klostermann, Florrie de Pater, Anna Schoemakers, Frank Selten, Ottelien van Steenis, Hanneke Tjibbosch, Jeroen Veraart, Claire Vos

Redactie:

Kees Dorland, Jeroen Veraart

Eindredactie:

Ottelien van Steenis

Info:

Voor toezending van de nieuwsbrief, het laten plaatsen van berichten in de nieuwsbrief en opgaves voor de klimaatagenda op onze website: Programmabureau Klimaat voor Ruimte
E: info@klimaatvooruimte.nl
T: 0317-474239
www.klimaatvooruimte.nl

De volgende nieuwsbrief verschijnt in december inleveren kopij uiterlijk **15 november 2006**

Deze nieuwsbrief is bestemd voor alle betrokkenen bij en geïnteresseerden in het BSIK Klimaat voor Ruimte programma.

Wilt u deze nieuwsbrief verspreiden onder uw medewerkers en andere belangstellenden!

Leestips:

In de nieuwscarrousel op de Klimaat voor Ruimte website worden regelmatig nieuwe items vermeld. Daarnaast zijn op de site onder de rubriek publicaties alle tot nu toe uitgebrachte, project gerelateerde, publicaties te vinden.



Blijf het volgen op www.klimaatvooruimte.nl!

1. Programma nieuws

➤ Programmaraad-, Bestuurs- en MAR-nieuws

De volgende besluiten zijn genomen:

- ❖ Uitbreiding met voorstel Klimaat Magazine en specials (COM 4)

Aangezien het eerste Klimaat Magazine zeer succesvol was, is besloten om het Magazine onregelmatig uit te brengen in wisselende coalities, gericht op belangrijke gebeurtenissen, zoals verkiezingen. Op basis van het advies van de Programmaraad heeft het Bestuur een GO gegeven. De komende maanden wordt er gewerkt aan een nadere uitwerking van een strategie voor special issues.

- ❖ PhD Onderwijs SENSE (COM12)

SENSE is een nationale onderzoeksschool (SENSE Research School for Socio-Economic and Natural Sciences of the Environment). Naar verwachting zullen de komende twee jaar 50 – 60 KvR promotietrajecten starten. Naar verwachting zullen ongeveer de helft van deze promovendi een beroep doen op het SENSE PhD onderwijs. Dit betekent dat binnen SENSE de aandacht voor klimaat en ruimte zal toenemen. Op basis van advies van de Programmaraad heeft het Bestuur een GO gegeven met een aantal aanpassingen.

- ❖ Basis en middelbaar onderwijs (COM13)

Het onderwijs bevindt zich in toenemende mate in een marktpositie met een groot aantal concurrerende aanbieders. Kwaliteit, rendement, éénduidig aanbod en prijs bepalen in grote mate de afname van producten. Binnen het onderwijs zal de ELO (Elektronische Leeromgeving) een steeds belangrijker rol gaan spelen. Binnen dit project gaat het uitdrukkelijk om ruimtelijke aspecten

**BSIK KvR agenda
2006**

Vergaderingen:
Maatschappelijke
Advies Raad:
3 oktober

Programmaraad:
17 oktober

met het klimaatvraagstuk. In het onderwijsprogramma moet het die ruimtelijke context (naast aspecten van mitigatie en communicatie) duidelijk naar voren komen. In het huidige aanbod ligt de nadruk geheel op mitigatie. Lesmateriaal over adaptatie ontbreekt nagenoeg. Op basis van advies van de Programmaraad heeft het Bestuur een GO gegevens met een aantal aanpassingen.

❖ **Dialogo Biomassa (COM 14)**

De maatschappelijke discussie over de kansen voor energie uit biomassa speelt zich af op verschillende ruimtelijke schaalniveau's. Op al die schaalniveau's staat de vraag centraal onder welke condities energie uit biomassa een duurzame optie is. De communicatiedoelstelling voor dit project is tweeledig: helderheid verschaffen over de verschillende wetenschappelijke inzichten die een rol spelen in de bio-energie discussie in Nederland en nagaan of maatschappelijke partijen hierdoor geholpen worden in het bepalen van hun positie ten aanzien van energieopties uit biomassa. Op basis van het advies van de programmaraad heeft het Bestuur aangegeven dat het project geïntegreerd moet worden in project 'An integrated framework to assess spatial and related implications of increased implementation of biomass delivery chains' (ME4).

❖ **Aandacht voor veiligheid (A 13)**

Doel van dit project is een 'Discussie Ondersteunend Systeem' (DOS) te ontwikkelen waarmee de bestendigheid van het veiligheidsbeleid voor de komende 15 – 20 jaar geanalyseerd kan worden tegen veranderingen op de lange termijn (50 – 100 jaar) zoals klimaat, bodemdaling, ruimtegebruik en bestuurlijke veranderingen. Op grond van deze analyse worden nieuwe veiligheidsperspectieven ontworpen die zijn toegesneden om om te gaan met deze lange termijn veranderingen. De definitiefase richt zich op het ontwikkelen van methoden die nodig zijn om het veiligheidsbeleid ten aanzien van de lange termijn ontwikkelingen, zoals klimaatverandering, te formuleren. Op basis van het advies van de Programmaraad heeft het Bestuur een GO gegeven voor de definitiestudie. Het Bestuur van Leven met Water moet nog een besluit nemen.

❖ **Splitsing Thema Integratie en Communicatie**

Het Thema Integratie en Communicatie is opgesplitst in een apart Thema Integratie (themacoördinator Tom Kram, MNP) en een Thema Communicatie. Het Bestuur heeft Florrie de Pater aangesteld als coördinator voor dit thema. Zij is tevens netwerker binnen het programma met overheden en bedrijfsleven.

❖ **Nieuw lid Bestuur**

Mevrouw drs. C.E. Roozmond van het IPO (Interprovinciaal Overleg) is toegetreden tot het Bestuur van de Stichting Klimaat voor Ruimte.

❖ **Nieuwe leden Maatschappelijke Advies Raad (MAR)**

Mevrouw ir. A. van der Rest, Manager Health, Safety and Environmental Affairs bij Shell Nederland B.V. is toegetreden. Met haar aantreden is de deelname van het bedrijfsleven in de MAR versterkt. Dr. A.H.G. Rinnooy Kan, directeur van de SER, is toegetreden tot de MAR, als opvolger van de heer dr. H.H.F. Wijffels (voormalig directeur van de SER).

➤ **Hotspots Klimaat voor Ruimte**

Op 5 september heeft het Bestuur van Klimaat voor Ruimte het resultaat van de definitiestudie Hotspots vastgesteld en de Terms of Reference (ToR) voor uitwerking van de Biesbosch en Zuidplaspolder goedgekeurd. Nu wordt er hard aan projectvoorstellen gewerkt, zodat die hotspot studies begin 2007, na goedkeuring van de voorstellen, van start kunnen gaan. Voor Tilburg zijn we bezig met het uitwerken van de ToR. De andere hotspot studies moeten nog even wachten. Die pakken we in 2007/2008 op.

Voor nadere informatie: Florrie de Pater (E: florrie.de.pater@falw.vu.nl).

➤ **Verkenningen bedrijfsleven en klimaat**

In het voorjaar is er door Klimaat voor Ruimte een analyse gedaan van het bedrijfsleven in relatie tot klimaatverandering. Op basis van die analyse hebben we een notitie geschreven: verkenning - Nederlandse bedrijven en hun relatie tot klimaatverandering en ruimtegebruik. Uit die notitie blijkt dat er bij vooral in de financiële wereld en bij bouwers en projectontwikkelaars behoefte bestaat om meer te weten over klimaatverandering. Samen met het bedrijfsleven zullen we gaan werken aan het opstellen van een onderzoeksvoorstel dat vragen adresseert waar bedrijven geïnteresseerd in zijn.

Voor nadere informatie: Anna Schoemakers (E: anna.schoemakers@falw.vu.nl).

➤ **Klimaat roadshows**

Op 26 april heeft de provinciale klimaat roadshow als eerste Zeeland aangedaan. Daarna is de roadshow in vijf andere provincies geweest. De roadshow is een samenwerkingsverband van Klimaat voor ruimte, het KNMI, VROM en het IPO. We laten op een leuke manier zien wat de nieuwe klimaatscenario's inhouden, wat de effecten van klimaatverandering zijn en wat er nu gebeurt om ons land klimaatbestendig te maken. De roadshow is voor de komende maanden besteld in Utrecht, Friesland en Groningen. Ook Noord-Holland heeft belangstelling getoond. Als andere organisaties geïnteresseerd zijn om de klimaat roadshow langs te krijgen, dan kunt u dat melden bij Anna Schoemakers (E: anna.schoemakers@falw.vu.nl).

➤ **Toegevoegd partnership Klimaat voor Ruimte**

Binnen het Klimaat voor Ruimte programma zijn er twee typen partners opgenomen: 'partners' en 'toegevoegd partners'. Partners in het Klimaat voor Ruimte programma zijn organisaties die in de eerste lijn deelnemen aan het programma en financiering ontvangen van de Stichting Klimaat voor Ruimte voor activiteiten in projecten. Zij zijn verplicht de samenwerkingsovereenkomst van het programma te tekenen en zich aan de in deze overeenkomst aangegeven spelregels binnen het programma te houden. Daarnaast is het mogelijk om 'toegevoegd partner' te worden.



Waarom toegevoegd partner?

Het programma heeft als belangrijk doel kennis over klimaat in te bedden in de praktijk en in de maatschappij. Daarom stimuleren wij ook organisaties die niet in eerste lijn partner zijn in het programma mee te doen aan het programma via het 'toegevoegd partnership'.

Wie kunnen toegevoegd partner worden?

'Toegevoegde partners' zijn organisaties die deelnemen aan o.a. stuur- en adviesgroepen binnen projecten in het programma, die graag kennis willen gebruiken en delen of organisaties die worden ingehuurd in tweede lijn voor het uitvoeren van activiteiten. Door toe te treden als 'toegevoegd partner' geeft u aan begaan te zijn met het klimaatveranderingsvraagstuk en dat u met ons mee wilt denken en werken aan mogelijke oplossingen.

Nadere inlichtingen: Anna Schoemakers (E: anna.schoemakers@falw.vu.nl).

2. **Projecten nieuws**

➤ **Brochure: Natuur en Klimaatverandering; wat kan het natuurbeleid doen?**

De brochure, uitgebracht in het kader van project Adaptatie van de Ecologische Hoofdstructuur (A2) is bedoeld voor iedereen die betrokken is bij het beleid en beheer van natuur. De brochure geeft een overzicht van de gevolgen van klimaatverandering voor de natuur; gevolgen die we nu al kunnen merken en voorzien. Ook geeft de brochure aan wat we nu al kunnen doen om de natuur zo goed mogelijk voor te bereiden op de voorspelde veranderingen.

Door klimaatverandering neemt de druk op de ruimte verder toe. Van een goede gebiedsgerichte aanpassing aan klimaatverandering kunnen zowel natuur als landbouw, waterbeheer en recreatie profiteren.

De Ecologische Hoofdstructuur (EHS), met de robuuste verbindingen vormt een goede strategie voor het aanpassen van de natuur aan klimaatverandering. Daarnaast is het verstandig extra maatregelen te nemen om de veerkracht van de natuur bij klimaatverandering te vergroten en de soortenrijkdom op peil te houden:

- versneld uitvoeren van de robuuste verbindingen;
- versnelde aanpak van plannen voor het tegengaan van verdroging en versnippering;
- meer en grotere eenheden natuur;
- vergroten van interne heterogeniteit (gradiënten) binnen natuurgebieden;
- inbedden van de EHS in een klimaatmantel, een zone waarin



door een gebiedsgerichte aanpak natuur, landbouw, waterbeheer en recreatie profiteren van de aanpassingen aan klimaatverandering;

- een goede aansluiting van de EHS op de Europese natuur door het ontwikkelen van een goede ruimtelijke samenhang tussen de Natura 2000-gebieden en de andere natuurgebieden.

De publicatie, geschreven door Claire Vos, Marja van der Veen en Paul Opdam, kan gedownload worden via www.klimaatvoorruijnte.nl / publicaties (publicatiedatabase) / project A2. Een gedrukt exemplaar kan opgevraagd worden bij info.alterra@wur.nl (T: 0317 477766).

➤ **Klimaat Magazine Beleid voor een veilige en gezonde toekomst: vóór en dóór provincies en gemeenten**



Het derde Klimaat Magazine is verschenen. De artikelen bieden een interessant en gevarieerd overzicht van wat er speelt in het brede spectrum van klimaat bij provincies en gemeenten. Het magazine is speciaal gemaakt voor de provinciale verkiezingen. Artikelen zijn interessant voor statenleden, gemeenteraadsleden en Waterschapsbestuurders. Het magazine begint met een beschouwing van de nieuwe klimaatscenario's. Ook het Adaptatieprogramma Ruimte en Klimaat (ARK) komt weer aan bod middels een interview met de projectleider. Het 'Hotspots' programma van Klimaat voor Ruimte wordt belicht in een artikel over de eerste hotspot, de

Biesbosch. Ook de aanpassing van groenbeheer aan het ritme van de natuur komt aan de orde. Ook zijn over energie en water enkele artikelen geschreven. De ontwikkeling van duurzame energievoorziening, bijvoorbeeld met behulp van biomassa of door water tijdelijk op te slaan in de bodem, is een actueel onderwerp. Daarnaast is er uitleg over hoe gemeenten duurzaam openbaar vervoer stimuleren door consessieverlening aan openbaar vervoer bedrijven, over hoe schoolkinderen meedoen aan de Energysurvival en dat provincies en gemeenten internationaal kunnen samenwerken aan een lokaal klimaatbeleid.

De redactie van het Klimaat Magazine biedt u graag namens alle personen die meegewerkt hebben aan het tot stand komen van de artikelen, het nieuwe Klimaat Magazine aan ter oriëntatie en inspiratie voor klimaatbestendig beleid. De verkiezingen voor de Provinciale Staten zijn tenslotte in aantocht!

Dit nummer van het Klimaat Magazine is een samenwerking van het programma Klimaat voor Ruimte, COS (Centrum voor Internationale Samenwerking), de vereniging Klimaatverbond en de uitgeverij Roodbont.

U kunt exemplaren van het tijdschrift bestellen via: www.klimaatverbond.nl.

➤ **Record regenval in augustus door warme Noordzee**

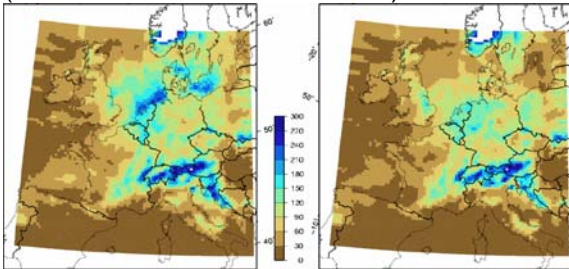
Afgelopen juli was extreem warm (de warmste sinds het begin van de metingen in 1706) en we leken af te stevenen op een extreem droge zomer. In augustus echter sloeg het weer om en beleefden we de natste augustus van de laatste 100 jaar. In juli werd het weer in ons land bepaald door een persistent hoge drukgebied met veel zonneschijn en aanvoer van warme, droge continentale luchtmassa's uit oostelijke richtingen. Onder invloed hiervan werden de Noordzee en Oostzee abnormaal warm. In augustus verplaatste het hoge drukgebied zich westwaarts waardoor ons land in een noordwestelijke stroming terecht kwam. Koele, onstabiele luchtmassa's uit noordelijke streken werden over het warme Noordzeewater aangevoerd wat aanleiding gaf tot de ontwikkeling van talrijke convectieve buien die vooral in de kuststrook lokaal tot wateroverlast leidden. Ook dit keer was de stroming zeer persistent met als gevolg dat het koele, buiige weer de hele maand augustus aanhield.

De oorzaak van het neerslagrecord is dus terug te voeren op de combinatie van het afwijkende grootschalige stromingspatroon in de atmosfeer en de uitzonderlijk hoge temperaturen van het zeewater die extra voeding gaven aan de vorming van intense buien.

Binnen het thema klimaatscenario's van het BSIK programma Klimaat voor Ruimte wordt onderzoek verricht naar extreme afwijkingen van het normale weerbeeld, zoals de extreme neerslag in de afgelopen augustus maand. De focus van het onderzoek ligt op de relatie tussen de grootschalige stroming en het optreden van extremen in het lokale weer boven het Europese continent. De centrale vraag hierbij is hoe het karakter van extremen en de kans dat ze optreden zullen veranderen in een verder opwarmend klimaat. In dit onderzoek wordt gebruik gemaakt van simulaties met mondiale en regionale klimaatmodellen. Het RACMO model van het KNMI is een

dergelijk regionaal model dat het klimaat in detail simuleert op een beperkt regionaal domein dat doorgaans geheel Europa en een deel van de Atlantische oceaan omvat.

Als voorbeeld van lopend onderzoek laten we in deze bijdrage resultaten zien van twee simulaties met RACMO. RACMO wordt aan de randen gevoed met de toestand van de atmosfeer over de afgelopen augustus maand. In de ene simulatie heeft het zeewater de werkelijk opgetreden temperatuur, in de andere de klimatologisch gemiddelde temperatuur voor augustus. Dezelfde persistente noordwestelijke stroming wordt in beide simulaties aan de randen opgelegd. RACMO rekt zo uit wat het effect is van de warmere zee op het weer in het binnengebied. Het verschil in neerslag is af te lezen in onderstaande figuur. Uit deze simulaties blijkt dat de neerslag vooral langs de kust door de warme zeevatertemperaturen tot zo'n 75 % toeneemt. Voor nadere inlichtingen over het CS5 project "Invloeden vanuit ver weg gelegen gebieden op het Europese klimaat" kunt u contact opnemen met Frank Selten, Erik van Meijgaard, Henk van den Brink of Geert Lenderink (voornaam.achternaam@knmi.nl).



Gesimuleerde totale neerslagsom (in mm) in augustus 2006 gebaseerd op de gemeten zeevatertemperaturen (links) en de klimatologische zeevatertemperaturen (rechts). Volgens deze simulaties met het RACMO model veroorzaken de hoge gemeten zeevatertemperaturen van augustus 2006 tot 75% meer neerslag in de Nederlandse kustgebieden. Mede hierdoor was augustus 2006 de natste augustus maand in de afgelopen 100 jaar.

➤ **BRANCH (Biodiversity Requires Adaptation in Northwest Europe under a CHanging climate)**

Het BRANCH-project is gericht op ruimtelijke adaptatiestrategieën om de natuur klimaatbestendig te maken. In dit project werken wetenschappers, ruimtelijke planners en beleidsmakers uit Engeland, Frankrijk en Nederland met elkaar samen.

De druk op de ruimte in het verstedelijkte Noordwest Europa is groot, waardoor natuurgebieden versnipperd zijn geraakt. Het verschuiven van de verspreidingsgebieden van soorten als gevolg van klimaatverandering vraagt om een grootschalige ruimtelijke samenhang. Alleen dan kan de biodiversiteit op termijn op peil blijven.

De hoofdvragen die in het BRANCH project worden onderzocht zijn: Hoe verschuiven de klimaatzones en daarmee de potentiële verspreiding van soorten en levensgemeenschappen? Waar bevinden zich bottlenecks, die het verschuiven van soorten onmogelijk maken? Hoe kan het landschap aangepast worden om de ruimtelijke samenhang van de natuur te vergroten? Dit wordt onderzocht op Noordwest Europese schaal maar ook op het regionale schaalniveau in een aantal case studies. Hiervoor worden methodes en nieuwe tools ontwikkeld, die ook voor andere schaalniveaus en studiegebieden kunnen worden gebruikt. Bij de ontwikkeling en toepassing van methodieken worden beleidsmakers en planvormers betrokken, zodat de resultaten en methodieken bruikbaar zijn in de praktijk.

Analyse Noordwest Europese schaal

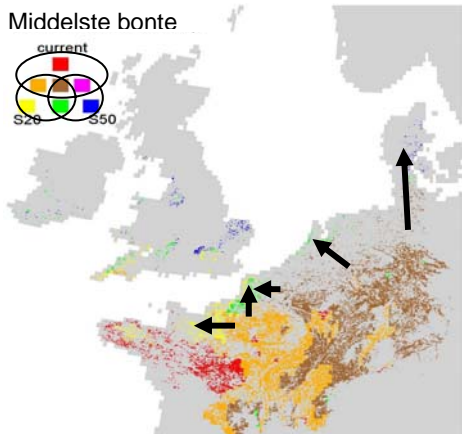
Allereerst wordt met het SPEC IES-model het geschikte klimaat voor een bepaalde soort voorspeld. Vervolgens wordt met het GRIDWALK-model bepaald waar de ruimtelijke samenhang tussen huidige en toekomstige geschikte habitatnetwerken voldoende is om het verschuiven van soorten mogelijk te maken en waar zich zwakke plekken bevinden.

Ecologische netwerken kunnen klimaatbestendig gemaakt worden door de aanleg van nieuw leefgebied, de aanleg van robuuste verbindingen of het opheffen van barrières.

Case studie Robuuste verbinding Limburg

In Nederland zijn we bezig met de aanleg van de Ecologische Hoofdstructuur (EHS), versterkt met Robuuste Verbindingen. Of de natuur hiermee voldoende in staat zal zijn te reageren op de gevolgen van klimaatverandering, is nog niet bekend. In één van de casestudies van BRANCH zal de geplande robuuste verbinding in Limburg worden getoetst op zijn effectiviteit. Stelt de geplande robuuste verbinding soorten in staat om mee te bewegen met een veranderend klimaat?

Middelste bonte



Analyse van leefgebieden van de middelste bonte specht voor verschillende klimaarscenario's. De kleuren geven aan of het leefgebied geschikt is onder het huidige klimaat, het klimaat van 2020 of 2050 en combinaties daarvan. De pijlen geven zoekgebieden aan waar onderzocht wordt of er voldoende overlap is tussen geschikte habitatnetwerken van de opeenvolgende klimaatscenario's.

En hoe kan de effectiviteit van de Robuuste Verbinding, indien nodig, worden verbeterd?

Het BRANCH project loopt van 2004 tot 2007. De resultaten die voortvloeien uit BRANCH worden gebruikt het BSIK-projecten Adaptatie EHS (A2) en in het integratieproject LANDS (IC3).

Voor meer informatie: Claire Vos (E: claire.vos@wur.nl) of kijk op de BRANCHE-website www.branchproject.org.

3. Ander nieuws

➤ Case studies / hotspots ARK

In het kader van het Adaptatieprogramma Ruimte en Klimaat is in de zomer een inventarisatie gemaakt van mogelijke case studies, die vanaf eind 2007/2008 kunnen worden uitgewerkt. We hebben 42 mogelijke case studies geïnventariseerd vooral met behulp van medewerkers bij provincies. Daaruit zijn 15 case studies geprioriteerd.

Het concept rapport wordt binnenkort met de programmaleiding en de stuurgroep van het ARK besproken. Het verschil met de hotspots van Klimaat voor ruimte is dat in de laatste iets meer accent op onderzoek zal komen te liggen.

Voor nadere informatie: Florrie de Pater (E: florrie.de.pater@falw.vu.nl).

➤ Nationale Adaptatiestrategie (ARK)

De ministeries van VROM, LNV en VenW hebben de hele zomer hard gewerkt om de nationale adaptatiestrategie Klimaat vorm te geven. In de stuurgroep en het programmateam zitten naast genoemde ministeries ook de koepelorganisaties van overheden: IPO, VNG en Unie van Waterschappen. De concept-strategie zal besproken worden in een drietal werksessies, die in oktober georganiseerd worden. Dat zijn sessies van 15 à 18 mensen: één voor internationaal/nationaal niveau, één voor het regionale niveau en één voor lokaal niveau. De verwachting is dat de strategie in de tweede helft van oktober/begin november klaar is om in de achterbannen besproken te worden. Begin volgend jaar kan hij worden vastgesteld, waarna gewerkt zal worden aan de nationale adaptatie-agenda.

Voor nadere informatie: Florrie de Pater (E: florrie.de.pater@falw.vu.nl).

➤ Nieuwsbrief CIRCLE



Binnenkort verschijnt de eerste CIRCLE (Climate Impact Research Coordination for a Larger Europe) newsletter. Deze newsletter zal onderwerpen omvatten zoals: recente ontwikkelingen in Europees klimaat- en adaptatieonderzoek. Opgave kan via <http://www.circle-era.net/circle-newsletter>.

Voor nadere inlichtingen: Annemarie Tjerkstra (E: Annemarie.tjerkstra@falw.vu.nl).

4. Bijeenkomsten

➤ Workshop klimaatverandering en de financiële wereld

Naar aanleiding van de 'verkenning naar bedrijven en hun relatie met klimaatverandering' is op 13 september jl. een workshop gehouden over klimaatverandering en de financiële wereld. Een belangrijk aandachtspunt dat naar voren kwam, was kennis over klimaatverandering en de effecten daarvan op verschillende sectoren. Voor die kennis bleek veel belangstelling te bestaan. Aan een

klimaat roadshow voor bedrijven in de financiële sector valt dan ook te denken. In ieder geval is het goed te weten dat veel informatie over het veranderend klimaat te vinden is op www.knmi.nl.

Het feit dat verzekeringsbedrijven, een groot pensioenfonds, een groot investeringsfonds en enkele banken (waaronder De Nederlandse Bank) aan tafel zaten, was vrij uniek en nuttig, omdat ze dilemma's uit konden wisselen, waar ze normaliter niet vele over spraken en die met klimaatverandering mogelijk nijpender worden.

Nadere inlichtingen: Anna Schoemakers (E: anna.schoemakers@falw.vu.nl).

➤ **LNV Klimaat Adaptatiedag, 14 september**

Door het ministerie van LNV is op 14 september 2006 jl. een dag georganiseerd waarbij beleidsmakers, uitvoerders en praktijkdeskundigen informatie uitwisselden over groene adaptatie: hoe kan 'groen' Nederland zich aanpassen aan klimaatverandering? En het groen is breed; van natuur tot landbouwgebied, van bos tot grote wateren.

Na een inleiding door Minister Veerman werd tijdens een kennisforum, bestaande uit Wim van Vierssen (WUR), Janette Bessembinder (KNMI), Kees de Ruiter (voormalig Directeur Platteland, LNV), Pieter Bloemen (VROM), Gerard Doornbos (Dijkgraaf Hoogheemraadschap van Rijnland) levendig gediscussieerd. Aansluitend volgde een praktijkforum bestaande uit: Antoon Vermeer (ZLTO), Roel Posthoorn (Natuurmonumenten), Eric Schellekens (Arcadis).



In de middag werden er, naast de informatiemarkt met o.a. een stand van Klimaat voor Ruimte, dialoogsessies gehouden over de onderwerpen: kansen voor de landbouw, ruimtelijke inrichting platteland, dynamische natuur, praktijk, beleid, wetenschap, EU en adaptatie, lessen voor adaptatie in ontwikkelingslanden.

➤ **RGI-KvR workshop Bruggen naar Klimaat voor Ruimte**

Onder de titel 'Bruggen bouwen tussen Geo-Informatie en Klimaat' maakten vertegenwoordigers van het programma Ruimte voor Geo-Informatie (RGI) en het innovatieprogramma *Klimaat voor Ruimte* op 14 juni nader kennis met elkaar, tijdens een workshop bij de VU in de Amsterdam. Het werd een zeer vruchtbare bijeenkomst. Raakvlakken tussen beide programma's bleken met name op het gebied van databeheer en risicomanagement te liggen. Ter plekke werden al direct samenwerkingsafspraken gemaakt. Daarnaast werd duidelijk dat er al veel contacten bestaan tussen deze (en andere) programma's, ook al zijn ze dan niet geformaliseerd tot een brugproject. Soms bestaat er al veel meer synergie dan we denken.

Voor nadere informatie over het RGI-programma, kijk op www.rgi.nl.

➤ **Publieksdebat ontwikkelingslanden en klimaat: Hoe kunnen ontwikkelingslanden onderdeel worden van een wereldwijde aanpak van het klimaatprobleem?**

In het Kyoto Protocol staan spelregels voor de wereldwijde aanpak van het klimaatprobleem. De grootste industrielanden vervuilen het meest en moeten daarom nu de grootste inspanning leveren om broeikasgassen terug te dringen. In 2012 loopt het Kyoto Protocol af. Tegen die tijd stoten ontwikkelingslanden (zoals China, India en Brazilië) aanzienlijk meer broeikasgassen uit.

Vraag is *Hoe betrekken we ontwikkelingslanden bij de wereldwijde aanpak van het klimaatprobleem?* Op zo'n manier dat zij zich ondersteund voelen in hun eigen ontwikkelingsagenda. Het nieuwe kabinet zal op dit onderwerp zijn positie moeten bepalen. Aan de vooravond van de verkiezingen gaan prominente opiniemakers hierover in debat met politici.

De bijeenkomst vindt plaats op 1 november, 15.00 - 18.00 uur, Nieuwspoor, Den Haag en wordt georganiseerd door Stichting Natuur en Milieu en NCDO.

Meer informatie en aanmelden: www.natuurenmilieu.nl/ontwikkelingslandenekenklimaat

5. Informatie voor projectleiders

➤ **Projectpublicaties**

Eén van de afspraken over publicaties uitgebracht in het kader van de Klimaat voor Ruimte projecten is dat deze op onze website worden geplaatst. Voor intranettoegang aangemelde projectleiders en -medewerkers kunnen deze publicaties uploaden via onze intranetsite. Daartoe hebben zij enige tijd geleden een username en password ontvangen. De werkwijze is als volgt:



via www.klimaatvoorruijnte.nl: login naar intranet > workspaces > my workspaces > kies het betreffende project > publications > submit new publication. Er kan gekozen worden uit diverse publicatietypes (Book, Popular article about science in media, Scientific paper, Proceedings, Poster, Presentation, Report, Final project report).

Projectleiders zijn voor hun project gemachtigd om publicaties goed te keuren en dus zichtbaar te maken op internet. Ook zij hebben enige tijd geleden een inlognaam en password ontvangen. Indien er een publicatie is ingevoerd, ontvangen zij automatisch een mail met het verzoek om deze goed te keuren. Deze goedkeuring werkt als volgt:

via www.klimaatvoorruijnte.nl: login intranet Klimaat voor Ruimte> workspaces > my workspaces > kies het betreffende project > publications > approve publication

Voor vragen over toegang tot intranet: Juan Selva López (E: juan.selva.lopez@falw.vu.nl). Alle andere vragen: Ottelien van Steenis (E: ottelien.vansteenij@wur.nl).