

Actualiteiten gewasbescherming

Een nieuw jaar is aangebroken. Nieuwe ronde, nieuwe kansen. DLV Plant blikte terug op het gewasbeschermingseizoen 2012 en kijkt vooruit naar 2013. Welke aantastingen gaven in 2012 de meeste problemen en welke ontwikkelingen zijn er voor dit jaar.

Tekst: Wilco Dorresteyn en Kees Pastoor

Wilco Dorresteyn is gewasbeschermingspecialist bij DLV Plant

Kees Pastoor is adviseur vaste plantenteelt bij

DLV Plant

Tel 0172 212827

Foto: DLV Plant

De weersomstandigheden hebben veel invloed op de ontwikkeling van ziekten, plagen en onkruiden. Ieder jaar is daarmee anders. Het groeiseizoen 2012 begon in mei met wisselvallige weer met vrijwel dagelijks enige regen. De tweede helft van mei werd het droger. Juni en juli waren koel, gevolgd door een zomerse augustusmaand. Volgens de statistieken van het KNMI was de temperatuur over de hele zomer gezien gemiddeld. Wel was het een vrij natte zomer met 286 mm neerslag tegen een langjarig gemiddelde van 225 mm. Daar staat tegenover dat de zomer van 2011 nog veel natter was. Door het natte weer in het groeiseizoen van 2012 vroegen de onkruidbestrijding in de vollegrond en mos op potten extra aandacht. Het mos groeide niet alleen hard op de potten, maar het was tevens moeilijk een goed spuitmoment te vinden. Het middel Mogeton werkt het beste als het wat warmer is (bij voorkeur boven de 15-20°C) en de luchtvochtigheid voldoende hoog is. Bij warme en vochtige omstandigheden gedijt het mos goed en wordt ook de Mogeton het beste opgenomen. Door het wisselvallige en koude weer waren de spuitomstandigheden vaak niet ideaal, waardoor de bestrijding tegen viel en veelal herhaling nodig was.

VALSE MEELDAUW EN WAARSCHUWINGSMODELLEN

Door het natte weer gaven ook valse meeldauw en bladplekkenziekte in 2012 de nodige problemen in de vasteplantenteelt. Misschien niet zo extreem als in 2011, toen de zomer nog natter was, maar wel meer dan normaal. Dit beeld komt overeen met de waarschuwingsmodellen die DLV Plant heeft ontwikkeld voor een groot aantal ziekten en plagen onder de naam QMS. Bij dit systeem meet een weerstation op de kwekerij de klimaatomstandigheden in het gewas. Zo worden onder meer factoren als temperatuur, luchtvochtigheid, en blad-

periode gemeten. Op basis van de metingen berekent het model de infectiedruk van schimmelsekten. Door de modellen te raadplegen op hun computer weten telers tijdig wanneer moet worden ingegrepen.

.....

‘Een ontwikkeling die bij de bestrijding van spint doorzet is het inzetten van roofmijten’

.....

Een kweker kan met QMS ook zien op welk moment van de dag hij een bepaald middel het beste kan spuiten. Bijvoorbeeld systemische middelen werken het beste als ze worden gespoten bij een hogere luchtvochtigheid. QMS houdt rekening met de eigenschappen van het middel en geeft op basis van de voorspelde weersomstandigheden aan op welk moment van de dag de spuitomstandigheden goed zijn. Zo kan de effectiviteit van een bespuiting worden verbeterd.

TRAGE ONTWIKKELING SPINT

Door de lage temperaturen aan het begin van het seizoen 2012 verliep de ontwikkeling van spint traag. Naarmate de zomer vorderde en het warmer werd nam de spintdruk echter flink toe. Een ontwikkeling die bij de bestrijding van spint doorzet is het inzetten van roofmijten. Dit gebeurt niet alleen in de kas, maar ook buiten hebben vasteplantentelers hier goede ervaringen mee. De roofmijten houden de spint over het algemeen goed onder controle en anders kan een correctie worden uitgevoerd met bijvoorbeeld Scelta. Dit is een selectief middel dat veilig is voor natuurlijke vijanden. Ook de infectiedruk voor echte meeldauw was aan het begin van het seizoen laag, maar deze werd hoger naarmate het warmer werd. Echte meeldauw ontwikkelt zich namelijk het sterkst op warme, droge dagen, afgewisseld met vochtige nachten. Tot oktober bleef de infectiedruk van echte meeldauw redelijk hoog.



Voor sommige aandoeningen was het afgelopen zomer

NIEUW JAAR

Niemand weet wat voor weer we in 2013 gaan krijgen, dus is het ook de vraag welke ziekten en plagen de meeste problemen zullen gaan geven. Wel is duidelijk dat telers de bestrijdingsstrategie voor sommige aantastingen moeten aanpassen, omdat er net als andere jaren weer een aantal wijzigingen zijn in het beschikbare gewasbeschermingsmiddelenpakket. Eén belangrijke wijziging is dat maneb niet meer mag worden toegepast in vaste planten. De opgebruiktermijn is 1 december 2012 verlopen. Maneb werd in de vasteplantenteelt veelvuldig ingezet als preventief contactmiddel tegen roest, bladplekken en valse meeldauw. Daconil Vloeibaar is alleen voor komend seizoen nog een goed alternatief. Onlangs bij de herregistratie van Daconil is namelijk de toepassing voor de buitenteelt van vaste planten en boomkwekerijgewassen vervallen. Voor de buitenteelten geldt nog wel een aflevertermijn tot 1 juli 2013 en een opgebruiktermijn tot 1 januari 2014. Daarna mag Daconil nog alleen in de bedekte teelt van vaste planten en boomkwekerijgewassen. Het wegvallen van de contactmiddelen maneb en Daconil is een knelpunt voor de buitenteelten. De stabilisatoren Ortiva, Kenbyo en Flint zijn bruikbaar maar zeer gevoelig voor resistentie. Ze behoren tot dezelfde chemische groep en mogen

ming voor vasteplantenteelt



er lastig om het juiste spuitmoment te bepalen

niet te vaak worden gebruikt. Spuitzwavel is een contactmiddel dat met name werkt tegen echte meeldauw. Tegen andere schimmels is er minder ervaring. Ook met captan is relatief weinig ervaring in de vasteplantenteelt. Gelukkig zijn er nog wel goede systemische middelen beschikbaar. Zo kan Previcur Energy worden toegepast tegen valse meeldauw in ondermeer Veronica, Iberis, Gaillardia, Viola, Galium, Geranium, Hebe, Echinops, Helichrysum en zonnebloemen. Ook kan Fenomenal in vaste planten worden ingezet tegen valse meeldauw. Tegen roest zijn Folicur beschikbaar en Tilt toegelaten. Daarnaast mag in de teelt van Alcea en Hypericum ook Corbel worden ingezet. Een aandachtspunt is dat al deze middelen behoren tot dezelfde chemische groep, namelijk die van de ergosterol-biosyntheseremmers. Met het wegvallen van maneb en Daconil worden de mogelijkheden om af te wisselen dus duidelijk kleiner en ligt resistentie op de loer. Tegen bladvlekken zijn Folicur, Mirage Plus, Spirit en Switch beschikbaar naast Daconil, Ortiva, Flint en Kenbyo. En de verwachting is dat er in de loop van het jaar nog een nieuw middel beschikbaar komt.

NIEUWE MIDDELEN

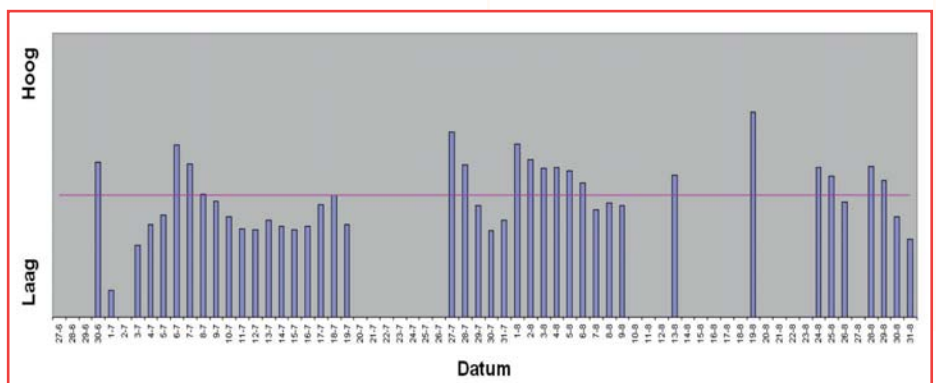
Nieuwe toegelaten middelen voor de vasteplantenteelt zijn onder andere Borneo en

PlantTrust. Borneo is toegelaten als mijtenbestrijding in de bedekte en niet-grond gebonden teelt van boomkwekerijgewassen en vaste planten. Het middel op basis van de werkzame stof etoxazool behoort tot een nieuwe chemische groep. PlantTrust is door het College voor de toelating van gewasbeschermings-

middelen (Ctgb) toegelaten als schimmelbestrijdingsmiddel door middel van een grondbehandeling in de niet-grondgebonden teelt van boomkwekerijgewassen en vaste planten. Het is niet alleen een nieuw middel maar ook een nieuw type product. Het is ontwikkeld door Everris, leverancier van ondermeer gecoate meststoffen. PlantTrust bevat zowel een fungicide (fosetyl-aluminium) als meststoffen. Het product kan door de potgrond worden gemengd ter bescherming tegen wortelrot. Door een nieuwe coatingstechnologie komt het middel geleidelijk beschikbaar voor de plant. Volgens het gebruiksvorschrift geeft het bij oppotten van bewortelde stekken of plugplanten een bescherming tegen Phytophthora tot 5 maanden en bij het verpotten tot 4 maanden. Dit kan met name interessant zijn voor vaste planten in pot die zeer gevoelig zijn voor de wortelrot.

ONKRUID

Of er komend seizoen ook nieuwe middelen beschikbaar komen voor onkruidbestrijding is nog niet duidelijk. Het huidige middelenpakket is beperkt, dus uitbreiding is wel gewenst. Vanuit de sector is daarom afgelopen jaren geïnvesteerd in onderzoek met herbiciden uit andere sectoren met het doel deze toegelaten te krijgen in de teelt van vaste planten en boomkwekerijgewassen. Enkele fabrikanten werken momenteel aan een toelating. In hoeverre deze toelatingen voor 2013 worden gerealiseerd is de vraag, maar op termijn moeten de mogelijkheden om onkruid te bestrijden verbeteren.



Figuur 1: Verloop van de infectiedruk van valse meeldauw

Resumé

Vooraf het natte weer van afgelopen zomer maakte de bestrijding van sommige aandoeningen in de vasteplantenteelt niet eenvoudig. Wilco Dorresteyn en Kees Pastoor blikken niet alleen terug op 2012, maar kijken ook alvast vooruit naar wat 2013 aan veranderingen in het middelenpakket zal brengen.