

# John Deere T Beproefd concept

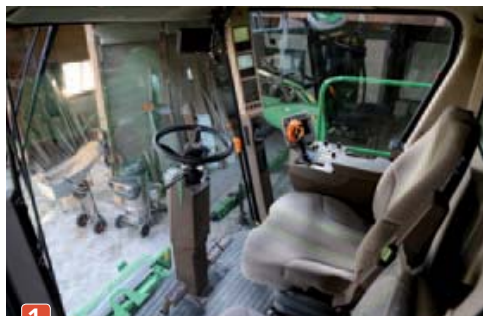
John Deere biedt sinds 2008 de T-serie maaidorsers aan. Bijzonder is de tandenrotor achter de twee dors-trommels – een concept dat zich inmiddels heeft bewezen.

De T voelt zich zowel thuis bij akkerbouwers als bij loonwerkers.





## John Deere T-serie



1



4



2



5



3



6

[1] De cabine op de eerste T-serie (2009-2011) is inmiddels vernieuwd. De bediening is voor John Deere-kenners zeer herkenbaar.

[2] De nieuwe cabine is 30 procent ruimer en veel lichter van kleur. De bediening is overzichtelijker, de joystick gelijk. De terminal is sterk verbeterd.

[3] Beide bouwreeksen hebben een display in de cabine. Nieuw is de meter voor de machinebelasting.

[4] De Tangential Tine Separation-dorstrotor heeft vingers om korrels uit het gewas te slaan. Linksonder de vijzelbodem. Deze vervangt de voorbereidingsbodem.

[5] Complimenten voor het bedieningsgemak. Een blok voor de hydrauliekslangen van het maaboard en de elektriciteitsstekker.

[6] De motor is goed bereikbaar. Wel moeten voor het reguliere onderhoud nogal wat panelen worden gedemonteerd. Gebruikers vinden dat onhandig.

**Q**ua chassis, bouw, motor en cabine en aantal schudders is er geen onderscheid tussen de T-serie die John Deere in 2008 introduceerde en de W-serie (voorheen de WTS) die de fabrikant al wat langer levert. Het grote verschil tussen de W- en de nieuwere T-serie zit in de trommels. Door een groter actief dorsoppervlak ligt de capaciteit van de T-serie 15 tot 20 procent hoger dan die van de W. Ook kan de T beter overweg met een vochtig gewas, zonder dat de machine het stro al te zeer toetakelt.

De T-serie is de populairste maaidorserserie van John Deere in Europa. In de i-uitvoering heeft de machine AutoTrac gps-besturing, automatische invoerregeling en voerregelpijping. De T-serie telt vier modellen. De T550 en T560 hebben vijf schudders en een graantank van 8.000 of 10.000 liter. De T660 en T670 hebben zes schudders en een 10.000 of 11.000 liter graantank. Maaibreedtes van 5,5 of 6,1 meter kom je in Nederland het meeste tegen. Maar de 7,5 meter brede 625R past prima op de T660 en T670. In 2012 kreeg de T-serie een update.

De "T" staat voor Tangential Tine Separation, het dorssysteem van de machine. Na de dorsttrommel met een doorsnee van 66 cm en 10

slaglijsten, komt een gladde afneemtrommel die het product 125 procent versnelt en naar een tweede dorsttrommel brengt. Op de W-serie komt het product hierna op de schudders terecht. Bij de T gaat het gewas eerst nog langs een rotor met acht rijen tanden die het gewas op de schudders brengt. De tanden van deze rotor staan onder een hoek van 45 graden en kammen de resterende korrels uit de stromat. Dit gaat behoorlijk agressief, maar het stro blijft intact. De snelheid van de tanden-rotor is – net als die van de trommel – variabel. Bij de T hebben de schudders zeven trappen. Met een hendel kun je het uiteinde van de dorsmantel van de laatste trommel openen. Kort materiaal valt op de zeven en belast zo niet de schudders. Vijzels verdelen het materiaal over de voorbereidingsbodem. Vier turbines blazen het kaf uit de productstroom.

### Vier turbines blazen het kaf uit het product

Volgens de fabrikant heeft de T-serie zo'n 15 procent meer capaciteit dan een vergelijkbaar type uit de W-serie. Uit praktijktests blijkt dat de T660 met een 7,5 meter breed maaboard een maximale capaciteit haalt van 38 ton wintertarwe per uur.

Let bij aanschaf op de transportbreedte. Op 680/85R32-banden is de vijfschudder 3,2 meter breed. De zesschudder is bij dieselfde bandenmaat 3,5 meter breed. Wie koolzaad teelt, kan het 600R-serie maaboard met een verlengset uitrusten. Er is ook een model met een transportbandje dat de gewasvoer gemakkelijk. Alle maaborden zijn uitgerust met Schumacher-messen. Smeernippels zitten er nauwelijks op. De strohakselaar kent twee uitvoeringen. Standaard zijn er 68 messen, 108 messen zijn een optie. De messen zijn gekarteld en omkeerbaar. De kafverspreider – twee schijven – zijn los gemonteerd.

#### Premium cabine

In 2012 kreeg de T-serie een nieuwe look. De Premium-cabine biedt 30 procent meer ruimte. De bestuurdersstoel en stuurkolom zijn eveneens gewijzigd. In de rechterhoek zit een kleuren lcd-scherm, die ook de motorbelasting aangeeft. De bediening en de terminal zijn ver-

#### T-serie in het kort

De T-serie is een bestseller in Europa. Een hoge capaciteit, zonder dat de strokwaliteit eronder lijdt. Ook de elektronica is dik in orde.

#### Plus en min

- +** TTS-systeem geeft extra capaciteit
- Bouwwijze gelijk aan W-serie
- Goedwerkende elektronica
- Zesschudder model op 680-banden al 3,5 meter breed
- Geen waarschuwing voor graantank open (nieuw model)

#### Gebruikte machines

T550i, bouwjaar 2009, 440 motor- en 216 trommeluren, 620R maaboard, 800/65R32 banden, gps, opbrengst- en vochtmeting: 145.000 euro. Fassaert Dronten.

T550, bouwjaar 2013, 66 motor- en 33 trommeluren, géén maaboard en gps, 800/65R32 banden, elektrisch verstelbare hakselaar: 139.000 euro. Kraakman-Perfors Zuid-Oost Beemster.

beterd. De drie grootste modellen schakelen de transmissie standaard via een drukknop. Nieuw is verder dat je een aantal gewasinstellingen kunt voorprogrammeren. Dat werkt heel eenvoudig. Het instapmodel, de T550, heeft de eenvoudige Deluxe-cabine uit de W-serie. Deze heeft geen koelbox en zonnenscherm.

Het TTS-dorssysteem heeft zich inmiddels bewezen. De dorsttrommel heeft twee opties. Eén snelheidsbereik of een extra bereik bij lage snelheid. De schudderlagers zijn in blokken van esdoornhout gemonteerd, met olie geïnjecteerd en individueel te (de)monteren. Motor (zonder AdBlue) en transmissie staan als zeer goed bekend. Let bij tweedehands machines op slijtage van het maaboard. Het vervangen van tanden, busen en een complete bus loopt flink in de papieren. Let bij de i-modellen op de uitrusting. Is er een terminal bij en is die niet verouderd? Een nieuw scherm is prijzig.

Met de T-serie heeft John Deere een prima maaidorsers in het pakket. De capaciteit ligt hoger dan van een standaard schudder-machine, zonder dat de kwaliteit van het stro eronder lijdt. De machines staan als zeer betrouwbaar bekend.

#### Specificaties T-serie

T550/560	
Motor	JD Powertech PSX 224 of 273 kW (305 of 371 pk)
Aantal schudders	5 met 4,5 m <sup>2</sup>
Dorsttrommel	140 cm breedte, 66 cm doorsnede, 10 slaglijsten
Zeeffopervlakte trommels	2,8 m <sup>2</sup>
Graantank	8.000 of 10.000 liter
Bruto prijs vanaf	230.000 (T550) en 255.000 (T560) euro excl. btw
T660/670	
Motor	JD Powertech 273 of 317 kW (371 of 431 pk)
Aantal schudders	6 met 5,4 m <sup>2</sup>
Dorsttrommel	167 cm breedte, 66 cm doorsnede, 10 slaglijsten
Zeeffopervlakte trommels	3,36 m <sup>2</sup>
Graantank	10.000 of 11.000 liter
Bruto prijs vanaf	273.000 (T660) en 283.500 (T670) euro excl. btw

## Drie gebruikers over de John Deere T



Mark en Jos Rademakers, Swifterbant, gebruik in tarwe, gerst en haver

Udo Roelofs, Nieuwolda, gebruik in wintertarwe en koolzaad

Simon Noordhoek, Wissenkerke gebruik in tarwe en graszaad



in gebruik  
2015

### Mark en Jos Rademakers, Swifterbant: 'Onderhoud is sterk punt'

Vader Jos en zoon Mark Rademakers werken beide bij John Deere-dealer Greve. Maar tijdens de oogst zijn het loondorsers. Een T550 uit 2009 ruilden ze dit jaar in op een T550i. Daarmee dorsen ze circa 100 hectare tarwe, gerst en haver. "We hebben beide machines naast elkaar in het veld gehad. De nieuwe T550i reed 0,2 km/h sneller met *high performance*-zeven. Verder heeft de nieuwe machine geïntegreerde gps en opbrengstmeting." Zowel vader als zoon vinden het onderhoudsgemak een sterk pluspunt. "De meeste smeernippels moet je elke 50 uur doorsmeren", vertelt Mark. "Uit veiligheidsoverweging moet je de zijpanelen met sleutel 13 losdraaien. Dat is onhandig. In de winter halen we de wielen er af voor inspectie. De smeernippels zijn niet gegroepeerd, maar wel goed bereikbaar. De V-snaren zijn van een goede kwaliteit." Over verbeterpunten hoeven vader en zoon niet lang na te denken: "Er ontbreekt een waarschuwingssensor op de graantank als hij is uitgekapt. Op de oude maaidorser zat die wel."

#### Beoordeling Rademakers

Bediening	8,5
Onderhoud	8,5
Prijs/kwaliteit	8,5

Beoordelingsschaal:  
1-10, waarbij 1 = slecht en 10 = uitstekend.



in gebruik  
2010

### Udo Roelofs, Nieuwolda: '40 hectare per dag'

Udo Roelofs (r) in Nieuwolda (Gr) kocht in 2010 een T660i met 6,6 meter maaibord. "De prijs-kwaliteitverhouding en dealer gaven de doorslag", vertelt Roelofs. "Dankzij de automatische invoerregeling kun je het uiterste uit de machine halen. De gps-besturing gebruik ik de rest van het jaar op een trekker. De elektronica heeft een flinke meerprijs, maar het is de moeite waard." Vaste chauffeur is Martin Muller (l), die buiten het oogstseizoen vertegenwoordiger is bij dealer Groennoord. Muller: "We krijgen complimenten over hoe schoon de machine kan dorsen. Jaarlijks dorst de machine 190 hectare wintertarwe en koolzaad. Op een lange dag is 40 hectare mogelijk." De machine staat op extra brede banden, waardoor hij 4 meter breed wordt. De graantank is vergroot tot 12.500 liter. Het hoofdlager van de dorstrommel en een stuurhoeksensor gingen eens kapot. Verbeterpunt is de bereikbaarheid voor onderhoud. De opbrengstmeting en kartering is een mooie extra, maar Roelofs werkt nog aan een manier om de data toe te passen.

#### Beoordeling Roelofs

Bediening	9,0
Onderhoud	8,0
Prijs/kwaliteit	8,0

Beoordelingsschaal:  
1-10, waarbij 1 = slecht en 10 = uitstekend.



in gebruik  
2012

### Simon Noordhoek, Wissenkerke: 'Gunstige financiering'

Simon Noordhoek, medewerker bij akkerbouwbedrijf C.G.Z. in Wissenkerke (Z), rijdt inmiddels drie seizoenen met een T660i. Daarmee dorst hij 150 hectare tarwe en 20 hectare graszaad per jaar. Het bedrijf komt voort uit een samenwerkingsverband tussen vijf akkerbouwers. "Voorheen hadden we een John Deere 1188, maar die kwam capaciteit tekort. In 2011 kwam dealer Van Weele met een prototype T660 aan. We hebben ook naar een New Holland gekeken, maar John Deere had een gunstiger financiering. Bovendien reden we al met trekkers en gps van John Deere. Dit jaar is een ombouwkit gemonteerd bij de uitlaat. Daar hoopte stof op bij warme onderdelen. Zelf hebben we de ruimte tussen de koelfan en radiator van de motor beter toegankelijk gemaakt voor onderhoud." De strohakselaar blaast het stro tegen het tegen het staande gewas. Dat mag beter, vindt Noordhoek. Ook het maaibord kent verbeterpunten. In de hoeken knipt het mes niet goed, waardoor aren worden platgedrukt. ◀

#### Beoordeling Noordhoek

Bediening	9,0
Onderhoud	7,0
Prijs/kwaliteit	8,0

Beoordelingsschaal:  
1-10, waarbij 1 = slecht en 10 = uitstekend.