

Een historisch overzicht van het voorkomen van de donkere winteruil, *Conistra ligula*, in Nederland (Lepidoptera: Noctuidae)

Marcel Prick
Guido Smeets

TREFWOORDEN

Determinatie, habitat, levenscyclus, fenologie, verspreiding

Entomologische Berichten 69 (6): 226-233

In dit artikel wordt eerst in het kort de status van de Nederlandse vlindersoorten van het genus *Conistra* besproken, waarna uitvoerig wordt ingegaan op de (momenteel) zeldzaamste vertegenwoordiger van dit geslacht: de donkere winteruil, *Conistra ligula*. Deze soort vertoont een grote gelijkenis met de nauw verwante en veel algemener voorkomende bosbesuil, *Conistra vaccinii*. Een juiste determinatie is vaak lastig. De verschillen tussen beide soorten, zowel vleugelkenmerken als genitale kenmerken, worden uitvoerig besproken. Vervolgens worden de habitat, levenscyclus en vliegtijd belicht. Het laatste deel van dit artikel is gewijd aan het voorkomen van deze soort in Nederland, zowel in het verleden als nu. De auteurs zijn sinds 2007 intensief bezig met het inventariseren van macro-nachtvlinders in Zuid-Limburg waardoor een goed beeld bestaat van het huidige voorkomen van *Conistra ligula*. Zowel in de Vijlener bossen als op de Putberg bij Ubachsberg blijkt momenteel een populatie van deze soort voor te komen.

De Nederlandse soorten van het genus *Conistra*

In Nederland komen vijf soorten voor die tot het genus *Conistra* behoren. Het zijn soorten die in de herfst beginnen te vliegen en na de overwintering in het voorjaar weer actief worden. Verder hebben ze gemeen dat ze vooral in of bij bossen en struwelen voorkomen en veel beter met smeer, een mengsel van onder andere stroop en bier, dan met licht gelokt kunnen worden. In het najaar bezoeken ze bloemen van onder andere klimop (*Hedera helix*) (South 1972, Heath & Emmet 1983, Waring & Townsend 2006) en in het voorjaar kunnen ze ook op bloeiende wilgenkatjes (*Salix*) worden aangetroffen (Ebert 1997).

De bosbesuil, *Conistra vaccinii* (Linnaeus), is een vrij gewone soort die over het hele land verspreid voorkomt en op sommige locaties regelmatig in grote aantallen op smeer kan worden aangetroffen. De auteurs troffen van deze soort enkele keren meer dan 200 exemplaren op één avond op smeer aan. De gevlekte winteruil, *Conistra rubiginea* (Denis & Schiffermüller), geldt als een niet zo gewone soort die vooral op de zandgronden voorkomt. Uit het westen van het land zijn slechts weinig waarnemingen bekend. De roodkopwinteruil, *Conistra erythrocephala* (Denis & Schiffermüller), is ook een niet zo gewone soort die zich echter lijkt uit te breiden. De Veluwe is een belangrijk vliegebied voor deze vlindersoort. Zo werd in de omgeving van Ede (Gelderland) in 2008 deze soort regelmatig talrijk op smeer vastgesteld (www.waarneming.nl 2009). Hij ontbreekt echter in het westen van ons land. De zwartvlekwinteruil, *Conistra rubiginosa* (Scopoli), staat te boek als een zeldzame soort die vroeger vooral in de oostelijke helft van Noord-Brabant en het grootste

gedeelte van Limburg voorkwam (Lempke 1964), maar die zich recent steeds verder naar het noorden en westen heeft uitgebreid zoals ook door Vis (2004) is geconstateerd. De hoogste aantallen worden echter nog steeds in Zuid-Limburg waargenomen. In zachte winters gaat *Conistra rubiginosa* niet in diapauze, maar blijft samen met de wachtervlinder, *Eupsilia transversa* (Hufnagel), in behoorlijke aantallen doornvliegen. De donkere winteruil, *Conistra ligula* (Esper), tenslotte, geldt thans als een zeer zeldzame soort (De Vlinderstichting / Werkgroep Vlinderfaunistiek 2009). De herkenbaarheid en het voorkomen van deze soort vormen het onderwerp van dit artikel.

Materiaal

De auteurs stond het volgende materiaal ter beschikking:

- (i) de gegevens uit de nachtvlinderdatabase 'Noctua' (in beheer bij de Werkgroep Vlinderfaunistiek van EIS-Nederland & De Vlinderstichting);
- (ii) de collecties van het Zoologisch Museum Amsterdam (ZMA) en van het Natuurhistorisch Museum Maastricht (NHMM);
- (iii) de particuliere collecties van Anton Cox (Belfeld), Jan Hermans (Linne), Frans van Oosterhout (Gulpen), Marcel Prick (Heerlen) en Guido Smeets (Schin op Geul).

Omdat er bij een aantal waarnemingen van recentere datum enige twijfel of onduidelijkheid bestond, is met de betreffende waarnemers contact opgenomen om de determinatie te verifiëren en de vindplaats nauwkeuriger te bepalen. Voor het maken



1. De donkere winteruil (*Conistra ligula*) (a) Putberg / Ubachsberg (Limburg), 20 oktober 2009. Foto: Marcel Prick en (b) Heerlen (Limburg), 2 april 2009. Foto: Frans Cupedo

1. The dark chestnut (*Conistra ligula*) (a) Putberg / Ubachsberg (province of Limburg), 20th October and (b) Heerlen (province of Limburg), 2th April 2009.



2. De bosbesuil (*Conistra vaccinii*) (a) Heerlen (Limburg), 23 februari 2009 en (b) Heerlen (Limburg), 10 april 2009. Foto's: Marcel Prick

2. The chestnut (*Conistra vaccinii*) (a) Heerlen (province of Limburg), 23th February 2009 and (b) Heerlen (province of Limburg), 10th April 2009.

van een vliegtijd-diagram hebben de auteurs ervoor gekozen zich te beperken tot de periode van 1960 tot en met 2008, omdat de waarnemingen uit deze periode relatief gemakkelijk te verifiëren waren. Dit leverde een vliegtijd-diagram op dat gebaseerd is op in totaal 405 exemplaren van *C. ligula*.

Determinatie

Vleugelkenmerken

Conistra ligula (figuur 1a en 1b) lijkt sterk op *C. vaccinii* (figuur 2a en 2b) en is bovendien net als deze soort erg variabel in kleur, maar over het algemeen donkerder getint. Ronkay *et al.* (2001), Stemmer (2008) en Rennwald & Rodeland (2009) geven een goed overzicht van de variabiliteit van beide soorten. Door Lempke (1941) worden de volgende kleurvarianties genoemd: licht (helder) roodbruin, donker roodbruin tot (diep) roodachtig zwart en eenkleurig bruinzwart tot grijszwart. Er komen egaal gekleurde, maar ook bonte vormen voor. De (vrijwel) eenkleurige vormen *subspadicea* (donker roodbruin tot roodachtig zwart) en *nigrescens* (bruinzwart tot grijszwart) zijn volgens hem in Nederland de gewoonste vormen en dat geldt ook voor de door

beide auteurs waargenomen vlinders, waarbij de roodbruine en zwarte vormen in gelijke mate vertegenwoordigd zijn. Vooral de roodbruine getinte vlinders kunnen tussen exemplaren van *C. vaccinii* door de niet geoefende waarnemer, zeker na de overwintering, gemakkelijk over het hoofd worden gezien.

Het beste en in de literatuur meest genoemde onderscheidingskenmerk is de top (apex) van de voorvleugel. Deze is bij *C. vaccinii* afgerond, en bij *C. ligula* hoekig. De voorrand en achterrand vormen bij *C. ligula* een vrijwel rechte hoek. Onder de apex is de achterrand veelal even naar binnen gebogen, waardoor een puntje ontstaat. Aan dit puntje of tongetje, in het Latijn *ligula*, heeft de soort zijn naam te danken (figuur 3). Ook bij de Vos *et al.* (2008) is dit verschil tussen *C. ligula* en *C. vaccinii* heel duidelijk te zien. Verder somt Lempke (1941) andere door diverse auteurs gegeven verschilpunten tussen beide soorten op die zowel op de bovenkant als onderkant van de vleugels kunnen worden gevonden. Deze verschilpunten zijn niet altijd betrouwbaar, maar kunnen wel in meer of mindere mate tot een correcte determinatie bijdragen. Volledigheidshalve worden ze hier opgesomd.

- De golflijn op de onderkant van de voorvleugel bestaat bij *C. vaccinii* uit halvemaaanvormige boogjes en wordt meestal



3. De donkere winteruil (*Conistra ligula*) links en de bosbesuil (*Conistra vaccinii*) rechts. Foto: Frans Cupedo (coll. M. Prick)
3. The dark chestnut (*Conistra ligula*) left and the chestnut (*Conistra vaccinii*) right.

doorsneden door lichte aderen. Bij *C. ligula* ontbreken deze boogjes en lichte aderen meestal. Dit geldt zeer zeker voor de zwarte exemplaren.

- *Conistra vaccinii* heeft meestal, maar soms onduidelijk, een lichte booglijn op de bovenkant van de achtervleugels. Bij *C. ligula* ontbreekt die bijna altijd.
- De franje van de achtervleugels is bij *C. vaccinii* meestal ekleurig en bij *C. ligula* meestal licht en donker gedeeld. Dit bleek bij het beschikbare vergelijkingsmateriaal een onbetrouwbaar kenmerk te zijn.
- Bij *C. ligula* is de achterrand van de achtervleugels duidelijker gegolfd, en de franje is korter. Dit kenmerk is iets beter bruikbaar.
- De vleugelpunt van de achtervleugels van *C. ligula* komt meestal scherper uit en is spits dan die van *C. vaccinii*. Zeker bij verse exemplaren is dit vaak een bruikbaar kenmerk.

Genitale kenmerken

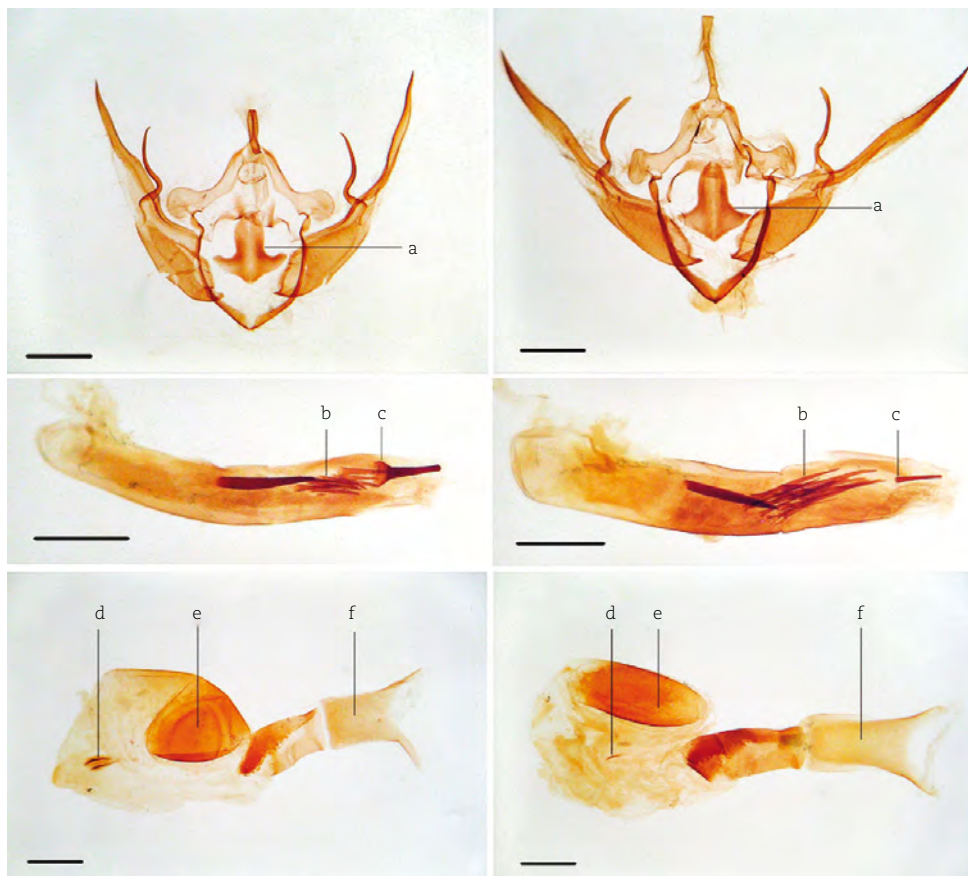
Er bestaan eenduidige verschillen tussen het genitaalapparaat van *C. vaccinii* en *C. ligula*, zowel bij de mannetjes als bij de wijfjes (Lempke 1941, Ronkay *et al.* 2001, Lepidoptera Dissection Group 2009). Een zekere determinatie is altijd mogelijk aan de hand van de volgende kenmerken (figuur 4):

A. Mannelijk genitaal.

- De laterale uitsteeksels van de juxta zijn bij *C. vaccinii* omhoog gebogen. De juxta krijgt daardoor min of meer een anker-vorm. Bij *C. ligula* zijn de laterale uitsteeksels driehoekig en wijzen opzij (figuur 4a).
- De cornuti (chitine-naalden in de penis) zijn bij *C. vaccinii* sterker gesclerotiseerd dan bij *C. ligula*.
- De cornuti die tussen de proximale en distale cornutus in een bundel liggen (figuur 4b) zijn bij *ligula* langer dan bij *vaccinii*.
- De distale cornutus heeft bij *C. vaccinii* een half-bolvormige verdikking aan de basis, die bij *C. ligula* ontbreekt (figuur 4c).

B. vrouwelijk genitaal.

- Op de wand van de bursa bevinden zich bij *C. vaccinii* twee duidelijke signa (chitine-naaldjes), bij *C. ligula* bevindt zich slechts één, dat zwak zichtbaar is (figuur 4d).
- Het sterk gesclerotiseerde schildje op de wand van de bursa is bij *vaccinii* afgerond driehoekig van vorm, bij *ligula* ovaal (figuur 4e). Dit is een constant verschil, dat in de literatuur niet vermeld wordt.
- De ductus bursae is bij *C. ligula* langer en smaller dan bij *C. vaccinii* (figuur 4f).



4. Genitaalpreparaten van *C. vaccinii* (links) en *C. ligula* (rechts). Boven: mannelijk genitaal zonder aedeagus. Midden: aedeagus. Onder: vrouwelijk, bursa met ductus bursea. a t/m f: onderscheidingskenmerken. Schaal 1 mm. Foto's: Frans Cupedo
4. Genital preparations of *C. vaccinii* and *C. ligula*. Top: male genital apparatus without aedeagus. Middle: aedeagus. Bottom: female, bursa with bursea. a to f: distinctive characters. Scale 1 mm

Betrouwbaarheid van de vleugelpunt

Om de betrouwbaarheid van het beste kenmerk, de vorm van de punt van de voorvleugel, op objectieve wijze te kunnen toetsen, werd de volgende procedure gevolgd. Een serie van in totaal 58 vlinders van beide soorten werd, uitsluitend op grond van dit ene kenmerk, gesplitst in 4 groepen. Groep 1: overtuigend *C. ligula*. Groep 2: vermoedelijk *C. ligula*, maar met enige twijfel. Groep 3: vermoedelijk *C. vaccinii*, maar met enige twijfel. Groep 4: overtuigend *C. vaccinii*. Vervolgens werd de determinatie geverifieerd aan de hand van genitaalpreparaten waarbij uit elk van de groepen 1 en 4 (24 respectievelijk 13 exemplaren) bij een steekproef van 6 dieren het genitaal uitgerepareerd werd. De determinatie bleek in alle gevallen correct. Van de groepen 2 en 3 werden alle dieren geprepareerd. In groep 2 (12 exemplaren) bleek één dier foutief gedetermineerd, in groep 3 (9 exemplaren) waren dat er twee. De conclusie mag luiden dat een geoefend waarnemer, op grond van uitsluitend de vorm van de punt van de voorvleugel, meer dan 90 procent van de dieren correct kan determineren. Als van dieren waarbij enige twijfel bestaat, een genitaalpreparaat wordt gemaakt, wordt een score van 100 procent gehaald.

Habitat

Ebert (1997) noemt als habitat van *C. ligula* randen van loofbos met struikgewas van sleedoorn (*Prunus spinosa*) en meidoorn (*Crataegus*) met een voorkeur voor halfopen, droge en meestal warme standplaatsen. De Duitse benaming Gebüsch-Wintereule refereert aan dit habitattyp. Ook aan de randen van de Vijlener bossen (figuur 5) en de Putberg (figuur 6) treffen we dit type leefgebied aan. Op beide locaties hebben de plekken waar de vlinders worden waargenomen, een beschutte zuidwestelijke of zuidoostelijke expositie. Opvallend is dat op de twee smeeroutes van de Vijlener bossen (Vijlenerbosch en Holsetterbosch) de in de literatuur veel genoemde waardplant

sleedoorn nagenoeg ontbreekt. Sleedoorn is een typische soort van mantelgemeenschappen. Misschien is hij minder belangrijk als waardplant, dan wel als indicator van de habitat. Daarnaast kan de vlinder ook in hoogstamboomgaarden en zelfs in tuinen worden gesignaleerd (Ebert 1997), hetgeen door waarnemingen van de auteurs wordt bevestigd.

Levenscyclus

De paring vindt volgens South (1972) in de herfst plaats en de eitjes worden eind december of begin januari afgezet. Volgens Waring & Townsend (2006) daarentegen voltrekt de paring zich in december en worden de eitjes in januari of februari afgezet. Het lukte ons niet om van enkele in februari en maart 2009 gevangen exemplaren van *C. vaccinii* en *C. ligula* eitjes te verkrijgen.

De jonge rups kan vanaf april op loofhout zoals eik (*Quercus spec.*), meidoorn en sleedoorn worden aangetroffen. In een later stadium wordt ze tot in juni ook op kruidachtige planten, waaronder zuring (*Rumex*) en paardenbloem (*Taraxacum*), gevonden (Ebert 1997). South (1972) en Waring & Townsend (2006) voegen aan de waardplanten nog wilg (*Salix*) toe en Koch (1984) bovendien esdoorn (*Acer*) en gewone vogelkers (*Prunus padus*). Volgens Ter Haar (1928) en Forster & Wohlfahrt (1971) is het een moordrups: een rups die soortgenoten aanvalt, doodt en eventueel opeet. Volgens Eckstein (1920) geldt dat echter alleen voor in de vrije natuur verzamelde rupsen en niet voor rupsen die uit het ei zijn gekweekt. Voor de verpoping maakt de rups een losse cocon in de grond (Waring & Townsend 2006) en rust daarin enkele weken voordat ze zich uiteindelijk verpopt (Heath & Emmet 1983). Dit laatste verschijnsel komt meer voor bij soorten die zich in het voorjaar in het larvale stadium bevinde en die hun vliegtijd in het najaar hebben (Voogd & Groenendijk 2009).



5. Habitat van de donkere winteruil (*Conistra ligula*) in het Vijlenerbosch (Vijlen, Limburg) met eik, es, berk, haagbeuk, vlier en meidoorn 1 april 2009. Foto: Marcel Prick

5. Habitat of the dark chestnut (*Conistra ligula*) in the Vijlenerbosch (Vijlen, province of Limburg) with oak, ash, birch, hornbeam, elder and hawthorn, 1th April 2009.



6. Habitat van de donkere winteruil (*Conistra ligula*) op de Putberg (Ubachsberg, Limburg) met eik, es, hazelaar, vlier, sleedoorn en meidoorn. Rechts een eik met een donkere smeerplek op de stam, 31 januari 2009. Foto: Marcel Prick

6. Habitat of the dark chestnut (*Conistra ligula*) on the Putberg (Ubachsberg, province of Limburg) with oak, ash, hazel, elder, blackthorn and hawthorn. On the right an oak with a dark 'sugar' spot on the stem, 31th January 2009.

Vliegtijd

Volgens Lempke (1964) strekt de vliegtijd van *C. ligula* in Nederland zich in één generatie uit van 25 augustus tot 5 mei. Ook in Baden-Württemberg begint de vliegtijd eind augustus en eindigt begin mei (Ebert 1997). Forster & Wohlfahrt (1971) spreken van half september tot eind mei en Waring & Townsend (2006) van half september tot in april. De hoofdvliegtijd valt echter duidelijk in de maanden oktober en november (Lempke 1941, 1964, South 1972, Skinner 1985, Kimber 2009). Er zijn veel minder meldingen uit december en januari bekend, wat erop zou kunnen wijzen dat de soort dan net als *C. vaccinii* in diapauze is (Ebert 1997). Vanaf de laatste decade van februari wordt de vlinder, vooral het vrouwtje, weer meer waargenomen, maar bereikt lang niet meer de aantallen van de maanden oktober en november. Dat de mannetjes in december sterven (De Vlinderstichting / Werkgroep Vlinderfaunistiek 2009) blijkt niet helemaal te kloppen, want er werden door ons ook enkele mannetjes in het voorjaar gevangen. In figuur 7 zijn de vangdata van 405 Nederlandse exemplaren weergegeven. De figuur laat, ondanks de verschillen in aantallen een vergelijkbaar beeld zien voor de periode van 1960 tot en met 1980 enerzijds en die van 1981 tot en met 2008 anderzijds. Oktober en november zijn in beide periodes de maanden met de hoogste aantallen waarnemingen.

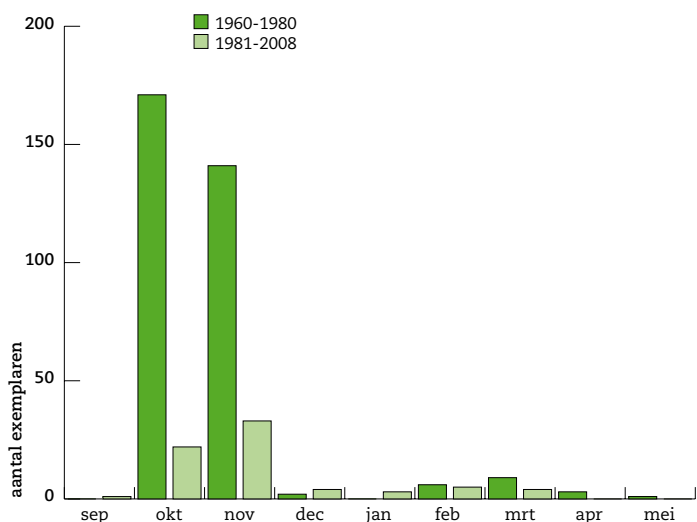
Areaal

Conistra ligula komt van Noordwest-Afrika (Marokko) verspreid door Zuid-, Midden- en Oost-Europa voor. Naar het noorden toe

bereikt de soort Schotland, de Benelux, Noord-Duitsland en de Baltische staten. In Finland en Scandinavië ontbreekt de vlinder. Het is niet zeker of de soort in Azië voorkomt, maar in ieder geval wel in Turkije (Ebert 1997). Er zijn geen gegevens bekend van Corsica, Sardinië, Sicilië, Albanië, Wit-Rusland en het noorden van Rusland (Fauna Europaea 2009). Volgens Forster & Wohlfahrt (1971) komt hij tot op een hoogte van 1000 meter voor, maar in Baden-Württemberg liggen slechts weinig vindplaatsen hoger dan 500 meter (Ebert 1997). In Frankrijk komt *C. ligula* wijd verbreid voor, maar toch voornamelijk in het zuiden (Robineau 2007). In Duitsland is hij na 1980 in alle deelstaten aangetroffen behalve in Mecklenburg-Vorpommern en Schleswig-Holstein en wordt hij in Niedersachsen met uitserven bedreigd (Tolasch 2009). In België geldt *C. ligula* als een zeldzame soort die vooral in het zuiden van het land wordt aangetroffen. Van 1980 tot 2004 is de vlinder niet meer gemeld van de provincies Antwerpen, Limburg, Brabant en Henegouwen, maar wel van Oost-Vlaanderen, Luik, Luxemburg en Namen. In deze laatste provincie is hij ook na 2004 nog gesignaleerd (De Prins & Steeman 2009).

Verspreiding en voorkomen in Nederland

Voor de verspreiding hebben de auteurs zich geconformeerd aan de op Vlindernet door De Vlinderstichting en de Werkgroep Vlinderfaunistiek gehanteerde indeling in drie periodes: vóór 1980, 1981-1994 en 1995 tot nu.



7. Vliegtijd van de donkere winteruil (*Conistra ligula*) in Nederland. Donkergroen: aantal vlinders per maand (1960-1980), totaal 333. Lichtgroen: aantal vlinders per maand (1981-2008), totaal 72.
7. Flight period of the dark chestnut (*Conistra ligula*) in the Netherlands. Dark green: number of moths per month (1960-1980), total number 333. Light green: number of moths per month (1981-2008), total number 72.

De periode vóór 1980

De oudste waarnemingen van *C. ligula* in de nachtvlinderdatabase 'Noctua' stammen uit 1895 te Apeldoorn. Vanaf dat jaar tot en met 1940 staan er 67 waarnemingen in dit bestand.

- Tot 1940 was deze vlinder volgens Lempke (1941) in Noord-Brabant en Limburg een gewone soort, die buiten deze provincies in bosachtige gebieden van het oosten van ons land lokaal voorkwam, maar altijd veel zeldzamer was dan *C. vacinii*. Hij vermeldt de soort van 35 plaatsen in de provincies Drenthe, Overijssel, Gelderland, Noord-Brabant en Limburg.
- Ruim 20 jaar later gold *C. ligula* als een typische Oost- en vooral Zuid-Nederlandse vlinder die echter, zelfs in de geschikte biotoop (bosachtig terrein) lang niet overal gewoon was (Lempke 1964). Met uitzondering van Drenthe vermeldt hij de vlinder van dezelfde provincies als in 1941, maar het aantal vindplaatsen bedraagt dan 43, waarvan 16 in Noord-Brabant en 14 in Limburg.
- De meeste waarnemingen stammen uit de jaren zestig (Noctua, ZMA, NHMM, coll. Cox). Grotere aantallen (zes tot acht exemplaren op één avond) werden toen gevangen te Bergeijk (T. van Wisselingh), Valkenswaard (B. van Aartsen), Vijlen (B. van Aartsen en G. Langohr), Simpelveld (G. Langohr) en Belfeld (A. Cox). Er zijn twee waarnemingen bekend uit Noord Holland (Aerdenhout, 1928 en 1961, T. van Wisselingh), twee uit Friesland (Leeuwarden, 1961 en 1978, H. Bijl) en twee uit Drenthe (Dwingelose heide, 1962, Otten en J. van der Made).
- In het begin van de jaren zeventig was de soort niet zeldzaam in het Vijlenerbosch, waar niet zelden drie vlinders op één avond werden waargenomen (F. van Oosterhout, persoonlijke mededeling.). Dit is gedocumenteerd door 14 exemplaren in de collectie F. van Oosterhout en 11 exemplaren in de collectie J. Rootbeen (NHMM). Verder werd *C. ligula* in deze periode waargenomen in Valkenswaard (2 exemplaren in 1973 en 1 exemplaar in 1980, J. Wolschrijn) en in Gelderland bij 't Harde (2 exemplaren in 1976 en 7 exemplaren in 1980, J. Wolschrijn).

1981-1994

Van deze periode zijn 32 vlinders bekend uit de provincies

Tabel 1. Waarnemingen van de donkere winteruil (*Conistra ligula*) van 1981-1994.

Table 1. Records of the dark chestnut (*Conistra ligula*) from 1981-1994.

vindplaats	Amersfoort-coördinaten	aantal	datum	waarnemer
Gelderland				
Twello	204-472	1	19/10/1988	Jacques Wolschrijn
Twello	204-472	5	31/10/1991	Jacques Wolschrijn
Hoog-Soeren	188-469	1	12/10/1991	Jacques Wolschrijn
Limburg				
Tegelen	208-371	1	01/10/1983	Ad Sonnemans
Belfeld	205-368	1	16/10/1988	Lei Reihs
Belfeld	205-368	1	23/10/1988	Jan Rootbeen
Belfeld	205-368	1	24/10/1988	Jan Rootbeen
Belfeld	205-368	1	14/01/1993	Jan Rootbeen
Susteren	189-342	1	16/11/1987	Martin Delnoye
Susteren	189-342	1	09/09/1992	Martin Delnoye
Vijlenerbosch	195-309	1	03/11/1982	Jan Rootbeen
Vijlenerbosch	194-309	1	13/10/1984	Cees Alders
Vijlenerbosch	195-309	1	05/11/1992	Jan Rootbeen
Vijlenerbosch	195-309	1	07/11/1992	Frans v. Oosterhout
Vijlenerbosch	195-309	1	09/11/1992	Jan Rootbeen
Vijlenerbosch	195-309	1	05/11/1994	Jan Rootbeen
Vijlenerbosch	195-309	1	05/11/1994	Jan Hermans
Vijlenerbosch	195-309	1	06/11/1994	Jan Hermans
Gronsveld	180-310(5)	1	22/10/1993	Bob van Aartsen
Simpelveld	197-316	1	05/10/1985	Gerrit Langohr
Heerlen	197-320	1	15/10/1985	Marcel Prick
Heerlen	197-320	1	16/10/1991	Marcel Prick
Heerlen	197-320	1	22/11/1994	Marcel Prick
Heerlen	197-321	1	23/02/1991	Guido Smeets
Heerlen	197-321	2	09/03/1991	Guido Smeets
Heerlen	197-321	2	29/02/1992	Guido Smeets

Gelderland en Limburg (tabel 1). Opvallend is dat er uit deze periode geen waarnemingen meer uit Noord-Brabant afkomstig zijn.

1995-2009

Uit deze periode zijn 47 vlinders bekend uit de provincies Friesland, Gelderland, Noord-Brabant en Limburg (tabel 2). Heel opmerkelijk is dat in de periode van 21 november 2007 tot en met 2 april 2009 *C. ligula* in Zuid-Limburg op zes verschillende locaties 22 maal met een totaal van 37 vlinders is waargenomen. Het betrof steeds slechts één exemplaar, met uitzondering van twee data: op 14 en 15 november 2008 werden in het Vijlenerbosch respectievelijk zeven en tien vlinders geteld. De vangplaatsen in Heerlen liggen hemelsbreed respectievelijk twee kilometer en 400 meter verwijderd van de Putberg en zijn met elkaar verbonden door verspreid liggende bosjes en hagen. Vermoedelijk betreft het hier individuen van één en dezelfde populatie.

Conclusie

Conistra ligula kwam tot in de jaren zeventig van de vorige eeuw verspreid over het oosten en vooral het zuidoosten van ons land lokaal voor. Sindsdien is het aantal vindplaatsen van deze soort in snel tempo afgenomen en momenteel moet de soort in Nederland als zeer zeldzaam worden beschouwd (De Vlinderstichting / Werkgroep Vlinderfaunistiek, 2009). Wat daarvan de oorzaak is blijft vooralsnog onduidelijk. Uit de waarnemingen van het najaar van 2007 tot en met het voorjaar van 2009 blijkt dat in het zuidoostelijk deel van Limburg nog steeds minimaal twee populaties van deze uil aanwezig zijn.

vindplaats	Amersfoort-coördinaten	aantal	datum	waarnemer
Friesland				
Drachten	203-570	1	25/03/1997	Gerrit Tuinstra
Gelderland				
Winterswijk	247-442	2	18/01/1997	Willem Domhof
Winterswijk	251-442	1	01/03/1997	Willem Domhof
Twello	204-472	1	12/11/2003	Jacques Wolschrijn
Twello	204-472	1	18/11/2006	Jacques Wolschrijn
Noord-Brabant				
Reek	174-417	1*	15/11/2004	Kell Eradus
Reek	174-417	1*	06/11/2008	Kell Eradus
Limburg				
Nederweertdijk	186-371	1	05/12/1996	Ad Sonnemans
Ospel-Noordhoeve	185-368	1	01/10/2008	Piet van Nieuwenhoven
Schin op Geul	188-317	1*	01/12/2007	Guido Smeets
Schin op Geul	188-317	1*	11/10/2008	Guido Smeets
Heerlen (Douve Weien)	197-320	1*	13/03/2009	Marcel Prick
Heerlen (Douve Weien)	197-320	1*	22/03/2009	Marcel Prick
Heerlen (Douve Weien)	197-320	1*	02/04/2009	Marcel Prick
Heerlen (Welten)	195-319	1	31/10/2008	Marcel Prick
Ubachsberg (Putberg)	195-318	1	21/11/2007	Marcel Prick
Ubachsberg (Putberg)	195-318	1	21/02/2008	Marcel Prick
Ubachsberg (Putberg)	195-318	1	06/11/2008	Marcel Prick
Ubachsberg (Putberg)	195-318	1	11/11/2008	Marcel Prick
Ubachsberg (Putberg)	195-318	1	12/11/2008	Marcel Prick
Ubachsberg (Putberg)	195-318	1	16/11/2008	Marcel Prick
Ubachsberg (Putberg)	195-318	1	05/02/2009	Marcel Prick
Ubachsberg (Putberg)	195-318	1	07/03/2009	Marcel Prick
Holsetterbosch	196-308	1	20/10/2008	Prick & Smeets
Holsetterbosch	196-308	1	15/11/2008	Prick & Smeets
Vijlenerbosch	195-309	1	23/02/2008	Prick & Smeets
Vijlenerbosch	195-309	1	15/10/2008	Prick & Smeets
Vijlenerbosch	195-309	1	24/10/2008	Prick & Smeets
Vijlenerbosch	195-309	7	14/11/2008	Prick & Smeets
Vijlenerbosch	195-309	10	15/11/2008	Prick & Smeets
Vijlenerbosch	195-309	1	21/12/2008	Prick & Smeets

Op de Putberg en in het daarop aansluitende gebied, en zeker in de Vijlener bossen (Vijlenerbosch en Holsetterbosch) is *C. ligula* een regelmatige gast op smeer. In de Vijlener bossen lijkt er sprake te zijn van continuïteit, omdat de soort hier al vanaf het begin van de jaren zestig met kortere of langere tussenpozen is waargenomen. Blijkbaar vindt de soort op deze plaatsen een geschikte habitat, en kan er zich een sterke populatie handhaven.

Dankwoord

De auteurs danken Staatsbosbeheer en Patrick Kloet in het bijzonder voor het verlenen van de vergunning om onderzoek te

verrichten in de Vijlener bossen. Frans Cupedo leverde een belangrijke bijdrage met het maken van vele genitaal-preparaten. Bovendien fotografeerde hij deze preparaten en de bijbehorende vlinders en gaf vele bruikbare adviezen bij de totstandkoming van de tekst. Ook Anton Cox, Willem Domhof, Kell Eradus, Jan Hermans, Frans van Oosterhout, Ad Sonnemans, Gerrit Tuinstra en Jacques Wolschrijn zijn wij erkentelijk voor hun waardevolle gegevens. Tot slot bedanken de auteurs Dick Groenendijk en Willem Ellis hartelijk voor hun commentaar bij de totstandkoming van dit artikel en voor het gebruik van de gegevens uit de nachtvlinderdatabase 'Noctua' (in beheer bij de Werkgroep Vlinderfaunistiek van EIS-Nederland & De Vlinderstichting).

Literatuur

- De Prins W & Steeman C 2009. Catalogue of the Lepidoptera of Belgium. 26 januari 2009. <http://webh01.ua.ac.be/vve/Checklists/Lepidoptera/Noctuidae/Cligula.htm> [bezoekt op 28 maart 2009].
- De Vlinderstichting / Werkgroep Vlinderfaunistiek, 2009. Vlindernet - <http://www.vlindernet.nl/vlindersoort.php?vlinderid=695&q=ligula> [bezoekt op 19 februari 2009].
- De Vos R, Ellis W, Groenendijk D, Post F & Zwier J 2008. Overzicht van in 2002-2005 waargenomen interessante macrovlinders, inclusief de trekvlinders (*Lepidoptera*). Entomologische Berichten 68: 158-169.

- Ebert G 1997. Die Schmetterlinge Baden-Württembergs. Band 6, Nachtfalter IV. Eugen Ulmer GmbH.
- Eckstein K 1920. Die Schmetterlinge Deutschlands mit besonderer Berücksichtigung ihrer Biologie. 3. Band. Spezieller Teil. Die eulenartigen Falter mit 16 Farbdrucktafeln. K.G. Lutz' Verlag.
- Fauna Europaea 2009. last update 19 April 2007 <http://www.faunaeur.org/distribution.php> [bezoekt op 28 maart 2009].
- Forster W & Wohlfahrt Th 1971. Die Schmetterlinge Mitteleuropas. Band IV, Eulen (Noctuidae). Franckh'sche Verlagshandlung.
- Heath J & Emmet AM 1983. The Moths and

- Butterflies of Great Britain and Ireland, Vol.10, Noctuidae (Part II) and Agaristidae. Harley Books.
- Kimber I 2009. UKmoths. Your guide to the moths of Great Britain and Ireland. <http://ukmoths.org.uk/search.php?entry=ligula> [bezoekt op 13 april 2009].
- Koch M 1984. Wir bestimmen Schmetterlinge. Ausgabe in einem Band. Bearbeitet von Wolfgang Heinicke. Teil III. Eulenfalter. Verlag J. Neumann-Neudamm GmbH & Co.
- Lempke BJ 1941. Catalogus der Nederlandsche Macrolepidoptera. Tijdschrift voor Entomologie 84: 277-350.
- Lempke BJ 1964. Catalogus der Nederlandse

Tabel 2. Waarnemingen van de donkere winteruil (*Conistra ligula*) van 1995-2009. Gemerkt met asterisk: lichtvangst.

Table 2. Records of the dark chestnut (*Conistra ligula*) from 1995-2009. Marked with an asterisk: light trap.

- Macrolepidoptera (elfde supplement). Tijdschrift voor Entomologie 107: 379-466.
- Lepidoptera Dissection Group 2009. Images of British and European moth preparations. Last updated: 20 January 2009. <http://www.dissectiongroup.co.uk/page617.html> [bezocht op 27 februari 2009].
- Prick M & Smeets G 2009. *Drymonia oblitterata*, een nieuwe nachtvlinder voor Nederland? Natuurhistorisch Maandblad 98: 5-7.
- Rennwald E & Rodeland J 2009. Lepiforum: Bestimmung von Schmetterlingen (Lepidoptera) und ihren Präimaginalstadien. http://www.lepiforum.de/cgi-bin/lepiwiki.pl?Conistra_Ligula [bezocht op 15 april 2009].
- Robineau R 2007. Guide des papillons nocturnes de France. Plus de 1620 espèces décrites et illustrées. Les guides du naturaliste. Delachaux et Niestlé SA.
- Ronkay L, Yela JL & Hreblay M 2001. Noctuidae Europaeae, Volume 5: Hadeninae II. Entomological Press, Sorø, Denmark.
- Skinner B 1985. Colour Identification Guide to Moths of the British Isles. William Clowes Limited.
- South R 1972. The Moths of the British Isles series I. Frederick Warne & Co.
- Stemmer M 2008. Eulen (Noctuidae) 5. Unterfamilie Hadeninae 3. <http://www.peppix.de/productssimple36.html> [bezocht op 27 februari 2009].
- Ter Haar D 1928. Onze Vlinders. Derde uitgave bewerkt naar Lampert "Grossschmetterlinge und Raupen Mitteleuropas" door dr. P.M. Keer. Vierde druk, 1989. Uitgeverij Inter-Combi van Seijen.
- Tolasch C 2009. Schmetterlinge-Deutschlands. <http://www.schmetterlinge-deutschlands.de/ergebnisfam.php?fam=Noctuidae%20&erster%20=8772> [bezocht op 19 februari 2009].
- Vis R 2004. *Conistra rubiginosa* (Scopuli) en *Cerastis leucographa* (Schiffermüller) (Lepidoptera: Noctuidae) buiten het bekende verspreidingsgebied waargenomen. Entomologische Berichten 64: 209-210.
- Voogd J & Groenendijk D 2009. Verwarrende naamgeving. Wat doet de meidoornuil met meidoorn? Vlinders 24: 14-16.
- Waring P & Townsend M 2006. Nachtvinders. Veldgids met alle in Nederland en België voorkomende soorten. Tirion Uitgevers.

Ontvangen: 8 juli 2009
Geaccepteerd: 26 september 2009

Summary

The dark chestnut, *Conistra ligula*, in The Netherlands. A historical review. (Lepidoptera: Noctuidae)

After a short review of the species of the genus *Conistra* in The Netherlands, this article focuses on *Conistra ligula* (the dark chestnut). Its specific wing and genital characters, its distribution, phenology and biology are discussed. The dark chestnut is very similar to the rather common *Conistra vaccinii* (the chestnut), but can be separated by the outer edge to the forewing, which is S-shaped in *C. ligula*, and rounded in the latter. An unambiguous identification requires genital investigation. *Conistra ligula* is a very rare species in the Netherlands. From 1981 till 2006 only 40 specimens from the eastern and southeastern part of the country are known to the authors. It is therefore remarkable that from the autumn of 2007 till the spring of 2009 37 specimens of this species have been observed in the southeastern part of the province of Limburg. It seems to have almost disappeared from the other parts of the Netherlands, in which it occurred a few decades ago. Apparently, the woodland edges of the Vijlener bossen and Putberg, with their hedgerows and bushes, offer the species a suitable habitat to date. The main flight period of this univoltine noctuid moth is October and November, but it can be found until the end of April or early May. It is attracted by light, but stronger by a bait of syrup and beer.

Marcel Prick

Van Weerden Poelmanstraat 173
6417 EM Heerlen
mprick@xs4all.nl

Guido Smeets

Grachtstraat 10
6305 AN Schin op Geul

