

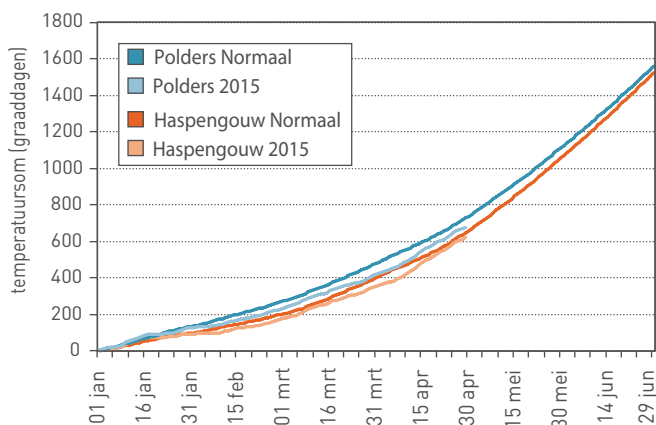


WE KREGEN EEN NORMAAL VOORJAAR

Op basis van meetgegevens en satellietbeelden stellen de recentste Agrometeorologische Berichten dat de weersomstandigheden tijdens de voorbije winter en het huidige voorjaar globaal gezien als 'normaal' kunnen worden beschouwd. Ze schetsen ook een beeld van de toestand van de gewassen tot 30 april. – Naar: VITO

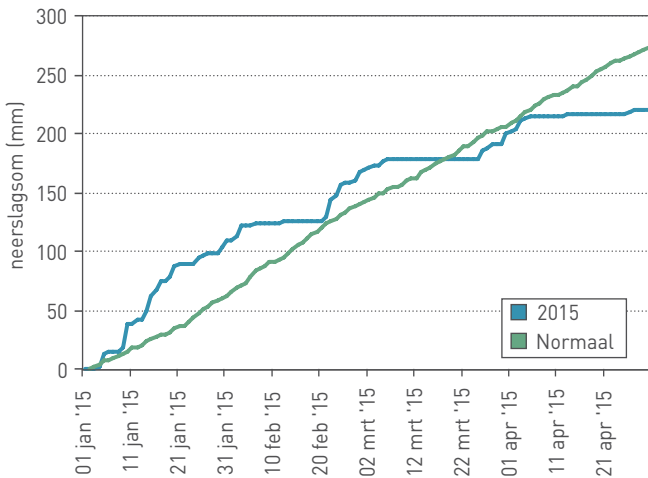
In december 2014 schommelde de afwijking van de maximumtemperatuur ten opzichte van de normale waarde tussen -0,5 en +1 °C. Bij de minimumtemperatuur schommelde die afwijking tussen 0 en +1,5 °C. De totale neerslaghoeveelheid bedroeg in Vlaanderen 91% van de normale waarde. De regio van Gillepe en Warche kreeg de meeste neerslag (123%). De temperatuurafwijking in januari was vergelijkbaar met de afwijking in december 2014. De totale hoeveelheid neerslag lag in januari echter beduidend hoger dan normaal met afwijkingen van 102% in Lotharingen tot zelfs 172% in de kuststreek. Deze laatste waarde wordt als zeer abnormaal beschouwd. Februari was dan weer een normale maand, zowel inzake temperatuur als neerslag. De maximumtemperatuur week tussen -1,5 en 0 °C af van de normale waarde. De afwijking van de minimumtemperatuur schommelde tussen -1,5 en +1,5 °C. Ook in maart was de temperatuur normaal. De maximale afwijking bedroeg in beide richtingen 1,5 °C. Maart was wel droger dan normaal. Vooral aan de kust werd een 'abnormaal lage' hoeveelheid neerslag gemeten, slechts 54% van de verwachte waarde voor maart. In de Kempen viel 90% van de normale hoeveelheid neerslag. April, tot slot, kende een genoeg normaal verloop van temperatuur en neerslag. In Ukkel lag de hoeveelheid neerslag iets lager dan gemiddeld, maar dit wordt niet als 'abnormaal' beschouwd.

Figuur 1 toont het verloop van de temperatuursom sinds 1 januari 2015 voor de Polders en Haspengouw. De temperatuursom is indicatief voor de gewasontwikkeling. In het noorden van het land was het iets kouder en groeiden de gewassen iets trager dan in het zuiden, maar over het hele land be-



Figuur 1 Verloop van temperatuursom (in graaddagen, basistemperatuur: 0 °C) van 1 januari tot en met 30 april 2015 ten opzichte van de referentie (1988-2014) voor de Polders en Haspengouw - Bron: KMI & ULg

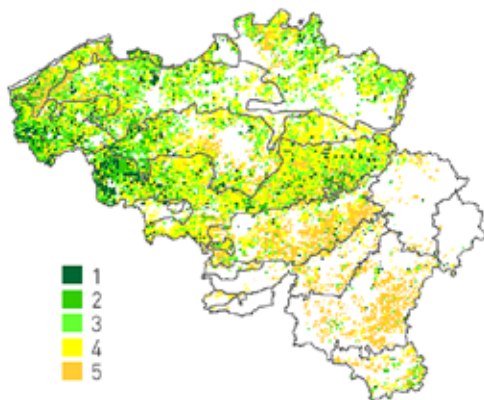
schouwd, verliepen de gewasgroei en -ontwikkeling tijdens de eerste maanden van dit jaar ongeveer normaal. Uit figuur 2 blijkt dat de kuststreek eind april kampte met een licht neerslagtekort. De neerslagsom lag zowat 50 mm lager dan normaal. Indien er in mei onvoldoende regen zou vallen, zou dit voor problemen kunnen zorgen.



Figuur 2 Verloop van neerslagsom (in mm) van 1 januari tot en met 30 april 2015 ten opzichte van de referentie (1988-2014) in de kuststreek - Bron: KMI & ULg



Het voorjaar was tot nu toe gunstig voor de groei en ontwikkeling van de wintergranen.



De witte zones op de kaart zijn niet meegenomen in de analyse aangezien het aandeel van de landbouwgewassen hier minder dan 20% bedraagt.

Satellietbeelden

Uit de analyse van de Proba-V-satellietbeelden blijkt dat de gewasgroei sinds het begin van 2015 gunstig verloopt. Sinds januari scoort de vegetatie-index (NDVI) boven de gemiddelde waarde (figuur 3). In februari en maart daalde de index wel gevoelig. Dit was wellicht een gevolg van de droogte, maar in april nam de index op de meeste plaatsen weer toe. Eind april bedroeg de afwijking ten opzichte van het gemiddelde tussen +5 en +17%.

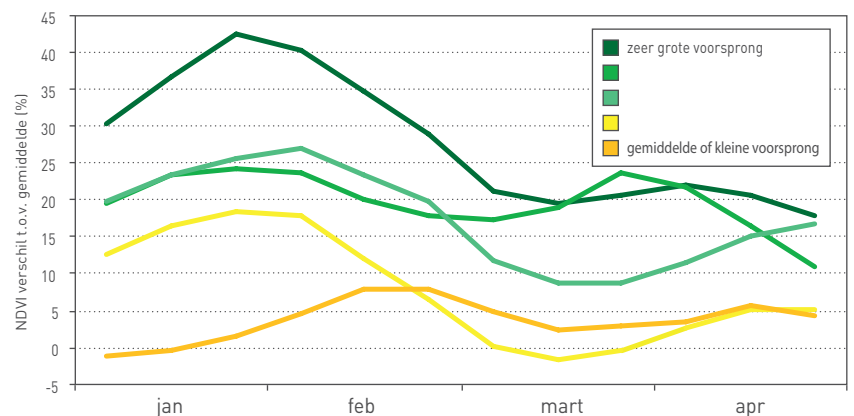
De hogere NDVI-waarden zijn wellicht te danken aan de gunstige weersomstandigheden tijdens het najaar van 2014. Die zorgden voor een goede opbouw van biomassa bij de wintergranen, de dominante gewassen tijdens de winter en het vroege voorjaar.

Huidige toestand van de gewassen

Wintergranen September 2014 was uitzonderlijk droog. In Ukkel telde men slechts 7 regendagen. Hierdoor kon de tarweoogst, die sterk vertraagd was door het zeer natte weer in augustus, dan toch afgerond worden. Het zaaien van wintergerst kon onder gunstige omstandigheden van start gaan. Tot eind november 2014 bleef het droog en abnormaal warm. Bijgevolg was dit ideaal voor het inzaaien van de wintergranen. December 2014 werd daarentegen gekenmerkt door talrijke regendagen en zelfs door enkele sneeuwbuien. Daardoor kon het zaaien uiteindelijk pas in januari 2015 afgerond worden. De weersomstandigheden tijdens het voorjaar waren over het algemeen vrij gunstig voor de groei en ontwikkeling van de wintergranen. Het Landbouwcentrum Granen (LCG) meldde dat het droge weer van maart en begin april aan de kust wel voor een lichte groeiachterstand zorgde. Volgens het *Centre Agricole pour le Développement des Céréales et des Oléoprotéagineux* (Cadco) volgt de wintertarwe begin mei op de meeste plaatsen de normale groeicurve en is intussen het stadium 'oprichten' bereikt. Op meer dan de helft van de percelen bevond het gewas zich eind april in of net voorbij het tweedeknoopstadium' (BBCH 32). Plaatselijk duiken ook al gele roest en bladvlekken op en is een eerste fungicidenbehandeling noodzakelijk.

De wintergerst bevindt zich op de meerderheid van de percelen in het laatstbladstadium. De pluimzwelling is van start gegaan. Bij de vroegste rassen zijn de naalden reeds zichtbaar.

Suikerbieten Volgens het Koninklijk Belgisch Instituut ter Verbetering van de Biet (KBIVB) was de toestand van de in maart gezaaide bieten begin mei erg variabel. De meeste



Figuur 3 Classificatie van de verschillen van de vegetatie-index (NDVI) ten opzichte van het gemiddelde (2003-2014) in 5 klassen en evolutie van de verschillen per klasse van 1 januari tot en met 30 april 2015 (relatief verschil ten opzichte van het gemiddelde) - Bron: VITO

bietenplanten hadden toen een tweetal bladeren. Op sommige percelen vormt de bodem een hardnekkige oppervlakkige korst ten gevolge van de overvloedige regenval van eind maart en het daarop volgende droge en winderige weer. Als gevolg daarvan moesten sommige percelen zelfs worden herzaaid. Bij de bieten die in april gezaaid werden verliep de opkomst echter zeer snel en zeer homogeen.

.....
Het voorjaarsweer was vrij gunstig voor de groei en ontwikkeling van de wintergranen.
.....



Door korstvorming ten gevolge van de droogte verliep de opkomst van de in maart gezaaide bieten niet overal vlekkeloos.

Aardappelen Het *Filière Wallonne de la Pomme de terre* (Fiwap) meldde dat de vroege aardappelen tijdens de eerste 2 weken van april onder gunstige omstandigheden konden geplant worden. Begin mei komt het gewas stilaan boven de grond. Hier en daar is de opkomst onregelmatig, ten gevolge van fusariumaantastingen.

Half april werd met het poten van Bintje gestart. Dankzij het mooie weer kon er nagenoeg ononderbroken geplant worden tot eind april. In bepaalde regio's (Doornik, Gembloux, Namen) zorgde de relatief koele temperatuur er voor dat de vochtige bodem traag opdroogde. Daardoor kon men er pas tijdens de laatste week van april planten. Fiwap meldt dat op 23 april twee derde van het areaal geplant was. Begin mei was dit al 90 tot 95% van het areaal.

Maïs Het volledige areaal korrelmaïs is intussen ingezaaid. Het ontwikkelingsstadium varieert begin mei tussen de opkomst en het derdebladstadium. De kuilmaïs is volgens het CIPF begin mei voor 75 tot 80% ingezaaid. ■

Dit artikel werd overgenomen uit de Agrometeorologische Berichten van VITO van 13 mei. Hierin wordt de situatie tot 30 april besproken. Deze berichten verschijnen driemaal per jaar tijdens het groeiseizoen. Het volgende bericht wordt rond half juli verwacht. Meer informatie en eerdere berichten kan je vinden op <http://b-cgms.cra.wallonie.be>.