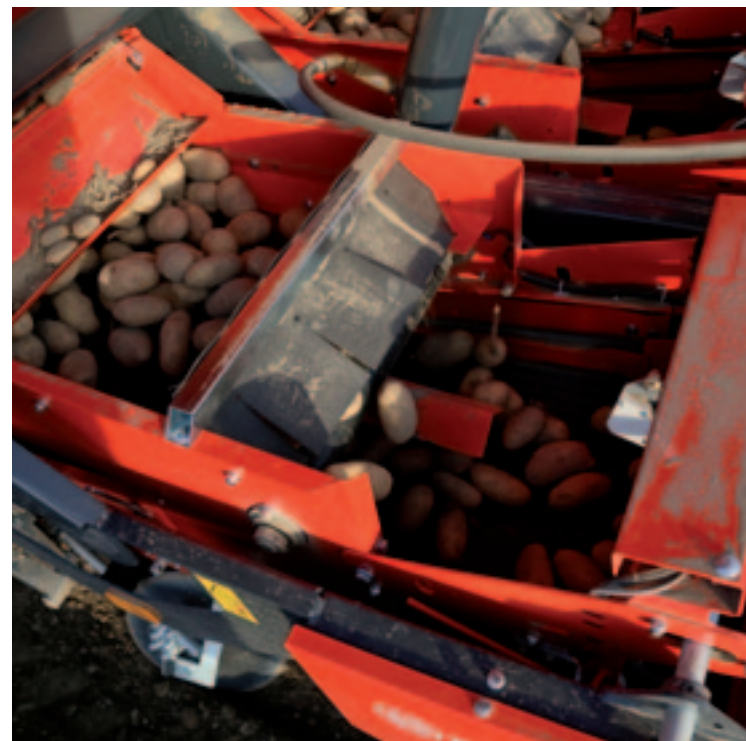


Gedragen Miedema Structural-pootmachine

Een paar jaar geleden stopte Miedema met de productie van gedragen snarenbedpootmachines. Maar klanten bleven erom vragen. En daarom gingen de constructeurs terug naar de tekentafel. Het resultaat is de gedragen MS 4000L.

# Compacte precisiemachine





^ **Nieuw frame**

Voor het gedragen model ontwikkelden de constructeurs een compleet nieuw frame. Zowel de hoofdbalk als zijbalken zijn zwaarder dan die van het getrokken model.

^ **Pootsysteem**

Het Structural-pootsysteem bleef ongewijzigd. Een bandje voert de poters aan, waarna ze op een bed van 24 snaren vallen. Een schuimrol legt de poters op de juiste afstand af.

**T**ot een paar jaar geleden bouwde Miedema de PM 40 Hydro. Deze snarenbedpootmachine was er zowel in een getrokken als in een gedragen variant. Dat was niet meer het geval bij de opvolger, de MS 4000P, de getrokken snarenbedplanter die Miedema sinds 2011 bouwt. De 4 tons kiepbunker van deze machine zou namelijk te veel hefvermogen van de trekker vragen.

De praktijk blijkt echter weerbarstig. “De vraag naar een gedragen machine bleef bestaan”, legt Miedema-directeur Guido Mangnus uit. “In Nederland zijn dat vooral klanten in Flevoland. Hier werken de telers met kleine kopakkers die niet worden volgezet”, verklaart Mangnus.

“Telers vinden een getrokken machine al snel te lang, zeker in combinatie met een grond-bewerkingswerktuig.” Behalve in Flevoland waren er ook klanten in België en Duitsland die naar de gedragen variant bleven vragen. En daarom draaien dit voorjaar drie nagelnieuwe gedragen snarenbedpootmachines uit de nulserie in de Noordoostpolder.

**Bekende techniek**

Miedema levert de MS 4000L alleen met vier rijen op een rijafstand van 75 centimeter. Het hart van de machine is bekende techniek – er staat niet voor niets Structural op de zijkant. Via het snarenbedsysteem komen de poters in de grond. De voordelen, zijn genoegzaam bekend: flexibiliteit bij verschillende knolmaten en een hoge rijsnelheid. Deze eigenschappen maken de snarenbedpootmachine vooral geliefd bij pootgoedtelers en loonbedrijven. Vanuit de bunker van drie ton voeden vier platte bandjes elk een snarenbed. 24 snaren en een trilgoot verenkelen de knollen. Een schuimrol zorgt voor de juiste pootafstand. Infraroodtelsensoren houden het knolaantal in de gaten. De MS 4000L heeft een nieuw frame met zwaardere hoofd- en zijbalken. Ook de ‘achterbrug’ is compleet vernieuwd. Zo zijn de loopwielen kleiner. Het pootsysteem wordt hydrau-

lisch aangedreven. Daarvoor ontvangt het pulsen van het loopwiel. Bij de getrokken machine is voor dat doel een extra stappenwiel gemonteerd. De bunkerinhoud ging van vier ton bij de getrokken machine naar drie ton voor de gedragen variant.

‘Telers ervaren een getrokken machine als te lang’

Het prijsverschil tussen een getrokken en gedragen model is in het prijzenboekje 2.000 euro. Maar dan hebben we het wel over een ‘kale’ getrokken machine, die zelden zo kaal wordt verkocht. Een wat luxere getrokken praktijkmachine met onder meer wielbesturing (eigenlijk kun je niet zonder) is al snel 6.000 tot 8.000 euro duurder dan het gedragen model. ◀

• **Miedema MS 4000L**

• Breedte	300 cm
• Aantal rijen	4
• Leeggewicht	2.950 kg
• Bunkerinhoud	3.000 kg
• Gewicht aanaardkap	500 kg
• Brutoprijs	vanaf 59.000 euro
• excl. btw	



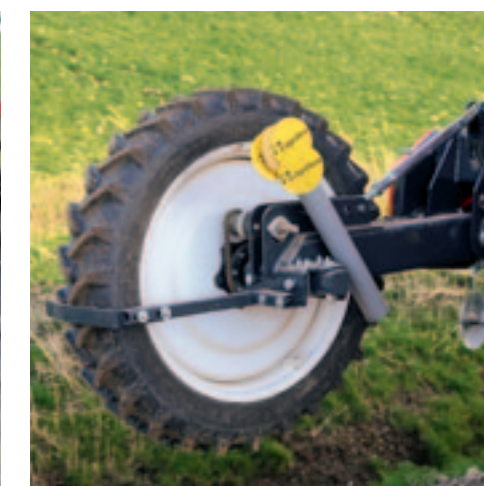
^ **De MS 4000L-snarenbedpootmachine in detail**

De MS 4000L [1] heeft een 3 ton bunker. Het frame [2] werd nieuw ontworpen. Het snarenbedsysteem van Structural [3] bleef ongewijzigd. De loopwielen [4] zijn kleiner dan die van de getrokken uitvoering. De ‘achterbrug’ [5] heeft Miedema veranderd. De pootmachine blijft Miedema heten. Een klein stickertje verraadt de Belgische mede-eigenaar.



^ **Dicht op de trekker**

De machine is kort op de trekker gebouwd. Toch is flink wat hefvermogen nodig en voldoende gewicht voorop de trekker.



^ **Kleine loopwielen**

Wat opvalt zijn de kleinere loopwielen dan bij het getrokken model. Miedema heeft de achterbrug van de machine veranderd.



^ **Aanaardkap**

Voor de gedragen Miedema-snarenbedpootmachine is als optie ook al een aanaardkap leverbaar.