

Slachtkwaliteit lam van groter belang bij lage prijzen

J. de Boer (onderzoeker sectie vleesvee en schapen PR)

De laatste jaren is er op ruimere schaal gebruik gemaakt van de EUROP-classificatie en het uitbetalen op basis van uitbetalingsschema's. Daardoor is een betere vergelijking tussen de rassen mogelijk geworden. De verschillen tussen de rassen zijn kleiner geworden. Dit komt vooral door de grote verschillen in uitbetaling bij de diverse EUROP-classes en de veel lagere basisprijs. De kwaliteit speelt een grotere rol bij lage prijzen. Schapenhouders die Flevolandse houden die drie keer in de twee jaar lammeren halen nog steeds de hoogste arbeidsopbrengst.

Het aantal schapen in Nederland neemt nog steeds toe, de eerste cijfers over 1990 spreken van een toename van 21 %. Opvallend is dat de toename dit jaar juist plaats vindt in de minder traditionele schapengebieden zoals Overijssel, Gelderland, Noord-Brabant en Limburg.

Een vraag die naar voren komt wanneer men schapen houdt of wil gaan houden is voor welk ras of kruising gekozen moet worden. Naast een aantal bedrijfsspecifieke zaken (huisvesting, arbeid, kennis) is bij deze keuze de arbeidsopbrengst mede bepalend. Om de arbeidsopbrengst te berekenen zijn er in 1987 (in het kader van het structuuronderzoek schapenhouderij van het Produktschap voor Vee en Vlees (PVV)) modelberekeningen uitgevoerd door van Horne van het Landbouwkundig Economisch Instituut (LEI). Daarbij moesten echter een aantal aannames gedaan worden omtrent technische resultaten en slachtkwaliteit in relatie tot de uitbetaling. Onderzoek heeft een beter inzicht in de technische resultaten van de verschillende kruisingen gegeven. Verder is er door het op ruimere schaal toepassen van de EUROP-classificatie, en het uitbetalen op basis van uitbetalingsschema's een betere vergelijking tussen de rassen mogelijk geworden.

Reële prijs ten opzichte van Texelaar slachtlam

Bij het opstellen van de vergelijkingen is opnieuw gebruik gemaakt van de modelberekeningen die van Horne gemaakt heeft. In deze modelberekeningen zijn een aantal veranderingen aangebracht, o.a. afzetgewicht en voerverbruik. Verder is er niet meer gewerkt met de slachtkwaliteit van vleeslammeren als een percentage van de kwaliteit van de Texelaar (94 % of 96 %), maar met een reële prijs per kg op basis van een uitbetalingsschema (Zie tabel 1).

Met deze uitgangspunten en een basisprijs voor de R⁰ 2⁰ klasse variërend van f 6,00 tot f 10,00 per kilogram geslacht gewicht zijn de berekeningen uitgevoerd. Dit resulteert in de volgende arbeidsopbrengsten.

(arbeidsopbrengst = alle opbrengsten (zonder oopremie) - alle kosten (exclusief arbeid).

Lage prijs vooral consequenties voor vruchtbare rassen

Het systeem met Flevolandse die 3x in 2 jaar werpen haalt nog steeds de beste arbeidsopbrengst hoewel de verschillen met de Texelaar en Swifter veel kleiner zijn dan uit de berekeningen

Tabel 1 Uitgangspunten voor worpgrootte en kwaliteit van het slachtlam (Texelaar vader)

Moederras	gem. geboren ooi jaar	aanhoudings		toeslag t.o.v. R ⁰ 2 ⁰	
		afzetgew	percentage		vlees/vet
Flevolander 3X/2 jaar	3.03	38	49	R ⁰ 2 ¹	-0,14
Flevolander 1 X/jaar	2.51	38	49	R ⁰ 2 ¹	-0,14
Swifter	1.97	42	50	R ⁺ 2 ¹	+0,30
Texelaar	1.52	44	51	U ⁰ 2 ¹	+1,14

Tabel 2 Arbeidsopbrengsten voor koppel van oeien bij verschillende basisprijs

	afleveringen per jaar	basisprijs				
		6,00	7,00	8,00	9,00	10,00
Flevolander 3/2 jaar	239	% 6800	%2400	2000	6400	11000
Flevolander 1 /jaar	168	%11700	%8700	%5600	%2600	500
Swifter	148	% 8500	%5500	%2500	500	3500
Texelaar	109	% 7400	%5000	%2600	%200	2100

Tabel 3 Stijging arbeidsopbrengst door één sub-klasse hogere beveelsheid bij basisprijs van f 7,00

Flevolander 3/2 jaar	R ⁰ -> R ⁺	2600
Swifter	R ⁺ -> U ⁻	1328
Texelaar	U ⁰ -> U ⁺	700

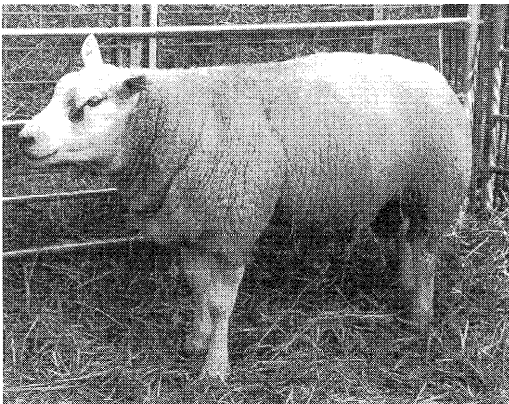
van van Horne naar voren kwam. Dit komt vooral door de grote verschillen in uitbetaling die gehanteerd worden bij de diverse EUROP-classes, en de veel lagere prijs.

Op basis van deze berekeningen moeten we concluderen dat bij lage prijzen de kwaliteit een steeds belangrijkere rol gaat spelen in de schapenhouderij. Ter illustratie tabel 3, waarbij voor elk ras de beveelsheid met een subklasse is gestegen en de vetbedekking gelijk is gebleven.

Kwaliteit noodzakelijk

De conclusie is dat er kwaliteitslammeren moeten worden geleverd. Dit kan door gebruik te maken van vleeslammoeder-rassen met een redelijke slachtkwaliteit. We kunnen hierbij denken aan minimaal R⁰, deze moeten dan gekruist worden met slachtlamvaders die een uitstekende bespiering en weinig vet vererven. Er zal selectie plaats moeten vinden binnen de bestaande vleeslammoeder-rassen waarbij sterk gelet wordt op vleesproductiegeschiktheid, en zo weinig mogelijk dieren moeten worden ingezet voor de fokkerij. Daarnaast is het tijdstip van afleveren (juiste slachtrijsheid, te bepalen door bijvoorbeeld het toepassen van levende classificatie op het bedrijf) een belangrijke voorwaarde.

Op deze manier moet het mogelijk zijn eindproducten te produceren die in de U- klasse komen en daarnaast niet te vet zijn.



Slachtlamvaderdieren met een uitstekende bespiering en weinig vet kunnen de slachtkwaliteit van (kruisling)-lammeren verbeteren