

# Grote delen advies Deltacommissie opgenomen in Nationaal Waterplan

**Het ontwerp van het Nationaal Waterplan, dat op 18 december openbaar is gemaakt, is voor een groot gedeelte gebaseerd op het advies van de Deltacommissie. Zo wordt de aanbeveling van de commissie om het waterpeil van het IJsselmeer te verhogen, aangenomen, evenals de aanbeveling het peil van het Markermeer onafhankelijk daarvan te regelen. Ook het voorstel voor een Deltawet, een Deltaregisseur en een solide financiële basis worden overgenomen. Hoewel in het kader van de waterveiligheid wel een kosten-batenanalyse is opgesteld, wordt in het Nationaal Waterplan zelf geen financiële uitwerking gegeven. Dat gebeurt in de nog op te stellen Deltawet en het Deltaprogramma.**

Voorheen regelde de Nota Ruimte de ruimtelijke doorwerking van het huidige waterbeleid. Dat gaat veranderen. Het Waterplan vervangt op onderdelen het beleid uit de Nota Ruimte voor het IJsselmeer, de Noordzee en de rivieren. De kust, de grote rivieren en het IJsselmeergebied vallen dan onder de AMvB Ruimte. Op basis van een overstromingszonering krijgen kwetsbare gebieden een aparte AMvB. Het gaat dan om de bescherming van telecom, ICT, energienetwerken en evacuatie routes in het geval van een overstroming.

De watertoets wordt versterkt en verbreed. Het effect daarvan wordt in 2011 geëvalueerd. Het Rijk vraagt provincies en gemeenten om bij het opstellen van structuurvisies de waterbeheerders al in een vroegtijdig stadium te betrekken door een wateradvies te vragen en een waterparagraaf op te (laten) stellen. Ook zoekt de overheid naar effectieve mogelijkheden en middelen om ruimte voor water op de lange termijn beschikbaar te houden.

Het kabinet gaat voor een duurzaam waterveiligheidsbeleid door middel van de 'meerlaagsveiligheid'. Dit beleid bestaat uit drie lagen: preventie (voorkomen van overstromingen), een duurzame ruimtelijke inrichting van het land én een betere organisatorische voorbereiding op een mogelijke overstroming.

In het kader van de preventie worden nieuwe normen opgesteld op basis van overstromingskansen. De hoogte van deze normen wordt in 2011 bepaald, gebaseerd op een analyse van het mogelijk aantal slachtoffers en een kosten-batenanalyse. Hierbij worden ook de consequenties van de door de Deltacommissie voorgestelde verhoging van de veiligheidsnormen met een factor tien bekeken (zie ook pagina 10). De nieuwe normen worden elke zes jaar getoetst aan de waterstanden en golfhoogtes die twaalf jaar later worden verwacht. Een opvallende opmerking is dat het Rijk het toepassen van de zogeheten Deltadijken (robuuste en brede dijken die kunnen overlopen, maar niet doorbreken) onderzoekt.

Ondertussen lopen de huidige plannen en projecten ter bescherming tegen hoogwater en overstromingen gewoon door. Het Hoogwaterbeschermingsprogramma en de programma's voor rivierverruiming en 'Ruimte voor de Rivier' en de Maaswerken gaan op volle kracht verder. Het vorig jaar geactualiseerde Nationaal Bestuursakkoord Water moet ervoor zorgen dat de watersystemen in 2015 op orde is. De stroomgebiedsbeheerplannen voor de Eems, Schelde, Rijn en de Maas worden uitgevoerd om de noodzakelijke verbetering van de waterkwaliteit te bereiken. Volgens het Rijk zijn genoeg financiële middelen uitgetrokken om deze programma's uit te voeren.

Voor een duurzame inrichting van de ruimte ontwikkelen de provincies, waterschappen en het Rijk gezamenlijk een zonering voor overstromingsrisico's, die 2012 uitgewerkt moet worden op kaarten. Verder stimuleert het Rijk waterbeheerders en veiligheidsregio's om - boven hun wettelijke verplichting - in samenwerkingsovereenkomsten vast te leggen welke rol waterbeheerders vervullen bij rampenbeheersing tijdens (dreigende) overstromingen. De

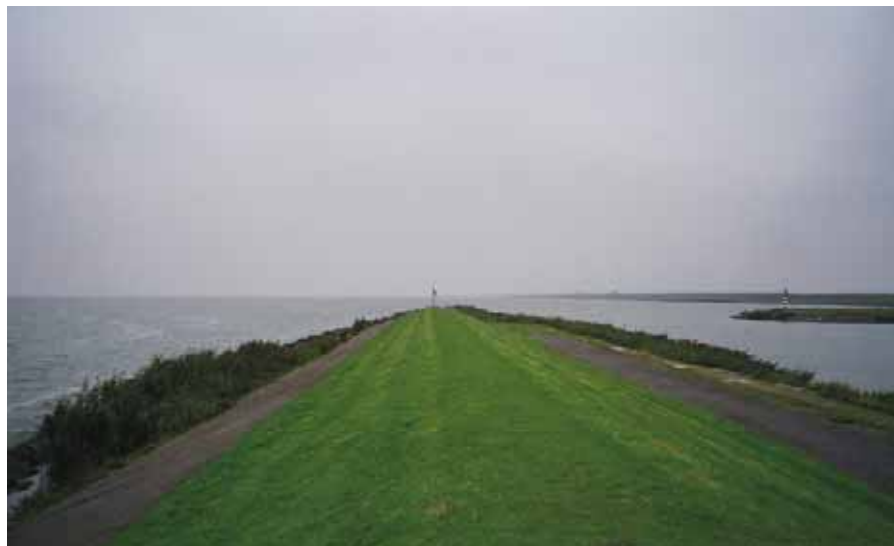
resultaten van de Taskforce Management Overstromingen en de oefening Waterproef worden verankerd. Het is de bedoeling elke vier jaar een grootschalige overstromingsoefening te laten plaatsvinden. In deze planperiode wordt ook de Europese Richtlijn Overstromingsrisico's geïmplementeerd in de Nederlandse wetgeving. Samen met buurlanden worden dan risicokaarten en overstromingsrisicobeheerplannen ontwikkeld.

Het Rijk neemt dit jaar het initiatief om eventuele knelpunten in het buitendijkse gebied te inventariseren en te beoordelen. Samen met de bestuurlijke partners wordt gekeken of, in het kader van de nieuwe normen, een beleidswijziging nodig is.

## Zoetwatervoorziening

Omdat tot 2015 nog geen grote problemen met de zoetwatervoorziening worden verwacht, blijft het huidige beleid gehandhaafd. In droge periodes wordt het water verdeeld volgens de verdringingsreeks en de te beperken schade. In de periode tot 2015 neemt het Rijk een besluit over de zoetwatervoorziening en verziltingen-

***De Houtribdijk, de scheiding tussen het IJssel- en het Markermeer, moet in de optiek van het kabinet voorzien worden van een gemaal.***





**Het kabinet wil dat Nederland actief samenwerkt met landen in laaggelegen delta's bij de bescherming tegen overstromingen.**

bestrijding voor de lange termijn, inclusief eventueel benodigde infrastructurele maatregelen. De nieuwe strategie wordt gebaseerd op grotere regionale zelfvoorziening en optimalisatie van de zoetwaterverdeling in het hoofdwatersysteem en de regionale watersystemen.

Een belangrijke keuze is het opzetten van het peil van het IJsselmeer. In lijn met het advies van de Deltacommissie wordt het peil van het IJsselmeer, het Markermeer en de Veluwerandmeren losgekoppeld. Op korte termijn wordt het peil van het IJsselmeer aangepast binnen de bestaande mogelijkheden, op langere termijn moet het peil van het IJsselmeer dusdanig zijn, dat spuien onder vrij verval op de Waddenzee mogelijk blijft. Hoe West-Nederland zoetwater uit het IJsselmeer krijgt, moet nog worden onderzocht. Ook moet de Afsluitdijk versterkt worden. Het kabinet wil meerdere functies combineren, waarbij de zoetwatervoorziening het belangrijkste is.

Om het Markermeer los te koppelen van het IJsselmeer wordt de Houtribdijk verstevigd en voorzien van een gemaal. Dit heeft als voordeel dat het Markermeer en de Veluwerandmeren het peil kunnen krijgen dat nodig is voor een duurzame ecologische ontwikkeling. Omdat het kabinet op beperkte schaal buitendijkse activiteiten wil toestaan, wordt het mogelijk woningen te bouwen in het Markermeer-IJmeer. Zowel Almere als Amsterdam willen graag gaan bouwen op de naar schatting 1.100 hectare grond langs de dijken die 'vrij' komt. Het verlies aan waterberging vanwege de buitendijkse activiteiten hoeft niet gecompenseerd te worden, zo staat in het waterplan.

### Delta en Noordzee

Een andere duidelijke keuze is het toelaten van zout water in het Volkerak-Zoommeer,

wat de waterkwaliteit moet verbeteren. Dat betekent wel dat de stroomgebieds-beheerplannen die zijn opgesteld in het kader van de Europese Kaderrichtlijn Water moeten worden aangepast. Ook op andere plekken in de zuidwestelijke delta wordt de getijdendynamiek hersteld om de nadelige ecologische invloed van de Deltawerken op te heffen. Door het herstel van de getijden wordt het zelfreinigend vermogen van het water vergroot en kan vis weer van de zeeën naar rivieren zwemmen en omgekeerd. Om de zandhonger in de Oosterschelde aan te pakken, wordt onder andere onderzoek gedaan naar zandsuppletie. Zandsuppletie wordt ook gebruikt om de kustfundament te laten meegroeien met de zeespiegelstijging.

Om de Noordzeekust veilig te maken én te houden, wordt ingezet op zandsuppletie. Ook wil het kabinet stevig inzetten op andere functies van de Noordzee: duurzame windenergie (6.000 mW in 2020, met de mogelijkheid voor verdere groei na die tijd), olie- en gaswinning, scheepvaart en defensiegebieden op zee.

### Waterwonen

Het Rijk moedigt het waterwonen aan. Dit is een vorm van klimaatbestendig bouwen waarbij de ruimte voor water blijft bestaan of zelfs toeneemt. Ook in stedelijk gebied wordt gestreefd naar een toename van het oppervlakte aan water en groen. Omdat de mogelijkheden per gemeente verschillend zijn, moet worden aangehaakt bij ontwikkelingen in de betreffende gemeente. In de planperiode worden de 'best practices' uit de rest van de wereld, samen met de gemeenten, geïnventariseerd.

### Deltatechnologie

Het kabinet wil dat Nederland actief samenwerkt met landen in laaggelegen delta's bij het beschermen tegen overstro-

mingen en zorgen voor voldoende en schoon water. Voor dit jaar wordt gekozen voor een samenwerking met de delta's van Jakarta, de Mekong, de Ganges/Brahmaputra, de Incomati en de Nijl. Nederland gaat hiermee langjarige overeenkomsten tot samenwerking aan. De samenwerking wordt vormgegeven binnen het bestaande programma Partners voor Water, dat wordt verlengd met zes jaar tot 2015. Ook kiest het kabinet voor een aanpak om het Nederlandse bedrijfsleven op het gebied van water- en deltatechnologie wereldwijd te positioneren. In 2012 wordt een internationaal 'Marketing Programma Watersector' ontwikkeld.

### Procedure

Het ontwerp Nationaal Waterplan omvat de periode van 2009 tot en met 2015. Het plan is nu aan de Tweede Kamer gepresenteerd. Het Waterplan ligt van 11 mei tot 22 juni ter inzage voor inspraak. De stroomgebied-beheerplannen, die zes maanden voor inspraak ter inzage liggen, vormen een onderdeel van het Nationaal Waterplan. Daarom is ervoor gekozen om ook het Nationaal Waterplan zes maanden ter informatie beschikbaar te stellen (gerekend vanaf de presentatie). Bij het ontwerp Nationaal Waterplan zijn beleidsnota's toegevoegd over waterveiligheid, het IJsselmeergebied en de Noordzee. Deze beleidsnota's vormen een nadere uitwerking en onderbouwing van de keuzes die in de hoofdtekst staan. Tevens is een separate samenvatting opgesteld van de vier stroomgebiedbeheerplannen. Deze maken alle onderdeel uit van het Nationaal Waterplan.

*Het ontwerp Nationaal Waterplan, inclusief de bijlagen, is te vinden op de website van het ministerie van Verkeer en Waterstaat: [www.verkeerenwaterstaat.nl](http://www.verkeerenwaterstaat.nl).*