

# Voor welke opgaven staan waterschap en gemeente?

Middels twee interviews (in 2006 en 2008) nam Waterschap De Dommel, ondersteund door Royal Haskoning, de afgelopen jaren het initiatief om op eenvoudige, pragmatische wijze samen met gemeenten te inventariseren welke lokale en regionale stedelijke wateropgaven er zijn. De interviews leiden tot een waterschapsdekkend inzicht in (urgente) knelpunten en opgaven, maatregelen, kosten en plannings voor riolering, oppervlaktewater en grondwater. Daarnaast komen ook mogelijke verbeteringen in kennisontwikkeling en afstemming in beeld. Het waterschap gaat de samenwerking met gemeenten verder verbeteren en bekijken welke rol het speelt met betrekking tot de stedelijke wateropgave.

De stedelijke wateropgave (zie kader) is qua taakstelling verdeeld over twee overheden: waterschappen en gemeenten. Ze omvat verschillende opgaven, die onderling samenhangen. Dat noodzaakt tot afstemming en samenwerking.

Uit de interviews in 2006 en 2008 werden enkele belangrijke conclusies getrokken:

- De stedelijke wateropgave (als apart onderdeel binnen het stedelijke waterbeheer) leeft niet echt bij de meeste gemeenten; niet bij ambtenaren en nog minder bij bestuurders. Dit heeft een aantal oorzaken. De belangrijkste is dat in de meeste gemeenten weinig urgente knelpunten op het gebied van stedelijk waterbeheer bestaan. Daarnaast hebben waterschap en gemeente elk een eigen taakstelling met betrekking tot de wateropgave. Waar wel urgente waterproblemen zijn, hebben deze uiteraard ook ambtelijke en bestuurlijke aandacht, maar meestal niet vanuit het oogpunt van dé stedelijke wateropgave;
- De gemeenten hebben voor wat de riolering betreft een intensieve inspanning geleverd om de knelpunten beter in beeld te krijgen. Maar over het algemeen

Het hoofddoel van het Nationaal Bestuursakkoord Water (NBW) is om de wateropgaven te bepalen die als gevolg van klimaatverandering, zeespiegelstijging, bodemdaling en verstedelijking nodig zijn om in 2015 het watersysteem op orde te hebben en vervolgens op orde te houden. De stedelijke wateropgave wordt daarin gedefinieerd als alles dat gedaan moet worden om stedelijke wateroverlast te voorkomen. Die overlast ontstaat door inundatie vanuit oppervlaktewater, een gebrekkige afvoer van regenwater (onder andere vanwege de riolering) én hoge grondwaterstanden.

In 2008 is het NBW geactualiseerd. De stedelijke wateropgave heeft daarin opnieuw een belangrijke plaats gekregen, maar er zijn wel enkele accentwijzigingen. Gemeenten moeten doelen vaststellen voor riolering én grondwater. Gemeenten en waterschappen maken samen afspraken over een maatregelenprogramma en bijbehorende financiering. En er mag onderscheid worden gemaakt tussen urgente en niet-urgente gebieden.

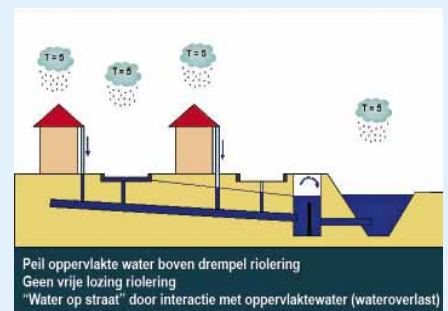
hebben de meeste gemeenten nog geen besluit genomen over de wijze waarop men deze knelpunten gaat aanpakken: via bron- en/of effectgerichte maatregelen of via het spoor van communicatie en acceptatie (zie kader);

- Gemeenten in het beheergebied hebben vaak weinig gevoel bij extreme hoogwaterstanden. De reden is dat de primaire taak hiervoor bij het waterschap ligt en de gemeenten in de praktijk weinig tot geen 'urgente' knelpunten (inundaties) vanuit het oppervlaktewater ervaren. Een situatie die eens per 100 jaar voorkomt, is moeilijk voor te stellen en het is al weer een aantal jaren geleden dat ernstige stedelijke inundaties plaatsvonden;
- Waterschappen en gemeenten hebben weinig kennis van de interactie tussen hoge oppervlaktewaterstanden en riolering (zie afbeelding 1). Beide partijen blijken daar in een aantal gevallen wel behoefte aan te hebben. Verschillen in normeringskaders, het ontbreken van goede afwegingskaders om keuzes te maken en wellicht ook de potentiële discussies over verantwoordelijkheden voor oplossing van knelpunten zijn hieraan debet;
- Onderlinge afstemming en werkspraken (werk-met-werk) worden door de combinatie van voornoemde punten weinig gemaakt;

De toename van de jaarlijkse hoeveelheid neerslag en neerslagintensiteit en de vergrote kans op een te hoge grondwaterstand laten zich steeds sterker gelden in de bebouwde omgeving. Waterschappen en gemeenten zullen omvangrijke aanpassingen moeten uitvoeren om deze wateroverlast tegen te gaan en de bebouwde omgeving klimaatbestendig te maken. Eén van de hoofdlijnen van de kabinetsvisie op het waterbeheer 'Nederland veroveren op de toekomst' is dat het beleid in sterkere mate wordt gestoeld op een risicobenadering met oog voor het voorkomen van wateroverlast én met aandacht voor het beperken van de negatieve effecten hiervan.

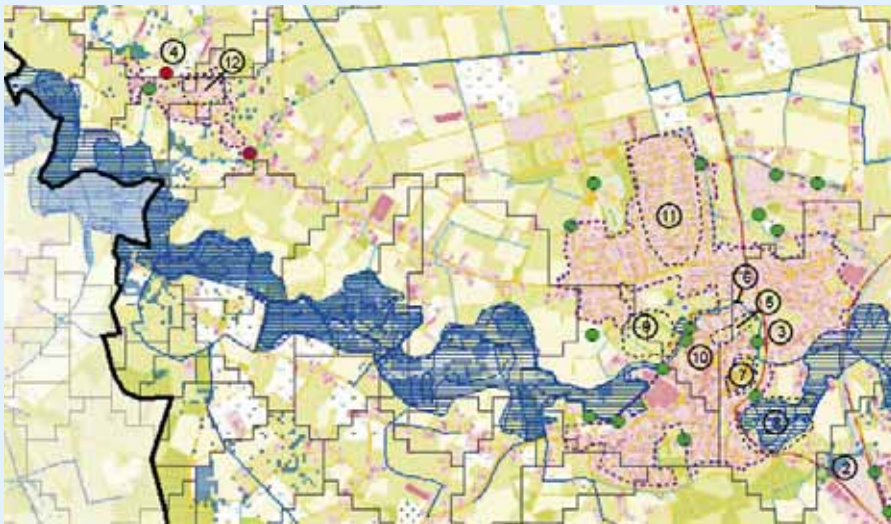
Bij 'risico-denken' in de bebouwde omgeving staan twee vragen centraal: Welke wateroverlast/-schade accepteren burgers en bedrijven en wat mag absoluut niet gebeuren? En op welke wijze kunnen de waterrisico's (grondwater, oppervlaktewater, riolering en water op straat) integraal in beeld worden gebracht?

Volgens de kabinetsvisie dienen overheidsorganisaties de mogelijkheden voor burgers en bedrijven om actief bij te dragen aan de planvorming te maximaliseren, zodat zij ook langs deze weg de kans krijgen te participeren in de ontwikkeling van de samenleving. De 'Wet verankering en bekostiging gemeentelijke watertaken' spreekt in dit kader van een gemeentelijk (grond)waterloket. Met de risicobenadering kan meer worden gezocht in effectgerichte maatregelen (voldoende berging in het straatprofiel, communicatie, e.d.) in plaats van kapitaalintensieve brongerichte of normgerichte maatregelen (zoals afkoppelen of vergroten van rioolbuizen). Door middel van communicatie met burgers, bijvoorbeeld via een waterloket, is meer (inzicht in) acceptatie van wateroverlast mogelijk, waardoor toekomstige investeringen gereduceerd worden.



Afb. 1: Water op straat door een verstopping van de riooloverstort.

- Waterplannen zijn vaak verouderd en worden meestal niet meer geactualiseerd. Ingezet wordt op verbrede gemeentelijke rioleringsplannen;
- Diverse, met name kleinere gemeenten zonder urgente problemen weten niet goed hoe om te gaan met hun nieuwe zorgplicht voor grondwater. Inzicht in kennis en aanpak van het thema 'te hoge of te lage grondwaterstanden in bebouwd gebied' staat bij de meeste gemeenten 'nog in de kinderschoenen';
- Uit de interviews blijkt dat gemeenten vooral een adviseursrol van het waterschap verwachten, minder een financiële inbreng. De ambitie en de verwachting van het waterschap als waterautoriteit dan wel als waterpartner is



Afb. 2: In beeld gebrachte knelpunten naar aanleiding van interviews met de betreffende gemeente.

echter onvoldoende eenduidig en gedefinieerd. Er is wel een goed gewaardeerde overlegstructuur tussen waterschap en gemeenten, die als basis voor een nadere afstemming over verwachtingen en samenwerking kan fungeren.

De conclusies zijn natuurlijk niet alle representatief voor elk waterschap en elke gemeente in Nederland. Zij hangen deels samen met de fysische en hydrologische kenmerken van het beheergebied van Waterschap De Dommel en met de werkwijze en organisatiestructuur van de waterschappen en gemeenten.

Desondanks verwachten wij bij de meeste waterschappen en gemeenten toch een grote mate van herkenning, zoals over de 'plaats' van de stedelijke wateropgave binnen het gehele werkveld van het stedelijke waterbeheer (inclusief het waterkwaliteitsspoor), de beperkte kennis in de samenhang tussen hoogwater en riolering, discussies over de invulling van de ambitie van het waterschap als waterpartner en de zoekende rol van veel gemeenten rondom de zorgplicht voor stedelijk grondwater.

De uitkomsten van deze eerste inventarisatie gaven vooral een beeld van knelpuntlocaties

**Mogelijke scenario's voor invulling van de rol van het waterschap.**

scenario 1	scenario 2	scenario 3	scenario 4
Het waterschap heeft primair aandacht voor de uitwerking van de stedelijke wateropgave oppervlaktewater.	Alleen als er verband is met knelpunten ten aanzien van waterkwaliteit, vormt naast de stedelijke wateropgave oppervlaktewater ook het hemelwater een belangrijk onderdeel van de stedelijke wateropgave voor het waterschap.	Het waterschap werkt intensief samen met de gemeenten die de meest urgente problemen voor riolering, grondwater en oppervlaktewater hebben. Het initiatief voor hemel- en grondwater voor de overige gemeenten ligt bij de betreffende gemeente.	Het waterschap blijft initiatiefnemer, adviseert breed en verstrekt eventueel subsidies en zet de integrale wateropgaven bestuurlijk op de agenda van alle gemeenten in het beheergebied.

**Opening van het herstelproject Voorste Stroom door Waterschap De Dommel en de gemeente Oisterwijk.**



(inundatiegebieden, verdrinken overstorten, grondwateroverlast). Daarnaast lieten deze ook zien dat nog weinig bekend was over maatregelen, kosten, plannings en verdere procesafspraken om de wateropgaven integraal aan te pakken.

Om toch invulling te geven aan vervolgspraken zijn de resultaten van deze inventarisatie ingebracht in de gebiedsprocessen voor de KRW-gebiedsprogramma's, die eind 2007 werden opgesteld. Hierdoor werden de stedelijke wateropgaven opgenomen in maatregelenprogramma's en plannings en kregen daardoor een beter geborgde plaats in de besluitvorming van zowel het waterschap als de gemeenten. Toch bleven het 'sectorale' planningsoverzichten van twee afzonderlijke overheden en was van een integratie van afwegingen nauwelijks sprake.

Eind vorig jaar zijn de gemeenten opnieuw door Waterschap De Dommel en Royal Haskoning geïnterviewd. De resultaten geven niet alleen verder inhoudelijk inzicht in problemen, opgaven en plannings, maar ook tot eerdergenoemde (voor zowel het waterschap als voor de gemeenten relevante) conclusies.

**Overwegingen voor de toekomst**

De werkwijze via interviews is het waterschap goed bevallen. Een eenvoudige, persoonlijke, resultaatgerichte en goedkope werkwijze om invulling te geven aan de NBW-afpraak om de stedelijke wateropgave in beeld te brengen. Een werkwijze die ook invulling geeft aan de coördinerende rol van Waterschap De Dommel als waterpartij. Als het waterschap iets van de beide interviews heeft geleerd, dan is het dat er al goed overleg is tussen het waterschap en de gemeenten, maar dat we elkaar nog veel meer te vertellen (en ook te vragen) hebben. Dan gaat het niet alleen om inhoudelijke zaken, zoals de mogelijkheden voor een (bij voorkeur integrale) aanpak van knelpunten. De discussie over de ambitie van het waterschap wordt voorlopig nog vooral intern gevoerd (zie de scenario's) en lijkt te landen met een basisrecept voor een op te stellen 'menukaart' per gemeente.

De interviews hebben het waterschap doen twifelen de stedelijke wateropgave als eigenstandig thema te blijven onderscheiden. Bij vele gemeenten leeft de stedelijke wateropgave vrijwel niet. Op hoofd niveau bestaat wel het besef dat het stedelijk en landelijk waterbeheer nauw samenhangen. De benoeming van een apart subthema 'stedelijke wateropgave' binnen het stedelijke waterbeheer (naast andere stedelijke waterzaken, zoals de optimalisatie van het afvalwatersysteem, het waterkwaliteitsspoor en Waterharmonica) doet geen recht aan overige gebiedsgerichte knelpunten en mogelijkheden. Het leidt eerder tot meer onduidelijkheid in prioriteiten en belangen en maakt een integrale benadering onnodig complex.

**Paul van Dijk (Waterschap De Dommel)  
Arnold Wielinga en Herman de Jonge (Royal Haskoning)**