

# Herinrichting van diepe plassen: verantwoord hergebruik is mogelijk

Het gebruik van grond en baggerspecie bij herinrichting van diepe plassen vraagt goede besluitvorming en maatwerk om zorgvuldig om te gaan met belangen en kwaliteit van grond- en oppervlaktewater. Begin 2009 heeft de toenmalige minister (Cramer) van Milieu, na onrust bij een aantal omwonenden en decentrale overheden, aan de commissie Verheijen een advies gevraagd over het grootschalig toepassen van herbruikbare bagger en grond in diepe plassen. Dit advies is het afgelopen jaar vertaald in de 'Handreiking voor herinrichting van diepe plassen'. Belangrijkste boodschap hierin is: verantwoord hergebruiken van grond en baggerspecie is mogelijk, maar stel vooraf via een democratisch proces duidelijke randvoorwaarden aan gebiedsontwikkelingen en leg zonnodig vast voor welke plas herinrichting wel of niet wenselijk is. Het Besluit bodemkwaliteit, met een specifiek voor diepe plassen opgenomen toetsingskader, schetst vervolgens op welke wijze grond en baggerspecie verantwoord toegepast kan worden.

Voor een mogelijke herinrichting is een integrale benadering noodzakelijk door alle betrokken partijen, waarbij niet alleen gekeken wordt naar de bodem en het water maar ook naar de ruimtelijke aspecten van de diepe plassen, zoals natuur, landbouw en recreatie. Kortom: wat willen we met de diepe plassen?

Na behandeling van het advies van de commissie Verheijen in de Tweede Kamer in juni 2009 is besloten dit te vertalen naar de praktijk in de vorm van een handreiking. Deze geeft in stappen antwoord op de vraag hoe we in Nederland zorgvuldig om moeten gaan met het herinrichten van plassen en het gebruik van grond en baggerspecie daarvoor. De uitkomst van het advies Verheijen vormde de basis voor de handreiking. Maar uitdagingen lagen niet alleen op het vertalen van wetenschappelijke adviezen met betrekking tot milieurisico's naar een praktisch aanvullend milieuhygiënisch toetsingskader. De onrust was ook ingegeven door gebrek aan vertrouwen in het betrekken van de burger bij initiatieven, de zorgvuldigheid van toepassen en het toezicht van de overheid hierop.

Voor het opstellen van de handreiking is medio 2009 een werkgroep samengesteld waarin alle betrokken overheden en instanties vertegenwoordigd waren. Vanuit het verzoek van de minister om een handreiking te maken met alle betrokkenen heeft parallel hieraan regelmatig overleg plaatsgevonden met omwonenden van een aantal diepe plassen over de inhoud van de handreiking. De handreiking is eind vorig jaar gereed gekomen en verankerd in de



Circulaire herinrichting diepe plassen. Deze zijn 24 december jl. gepubliceerd in de Staatscourant.

De handreiking geeft antwoord op drie belangrijke vragen: hoe leg je vast 'wat je wil' met diepe plassen? Hoe kan een herinrichting zorgvuldig voorbereid, uitgevoerd en beheerd worden? En wie doet wat?

## Wel of geen herinrichting?

In Nederland bestaat een taakverdeling tussen decentrale overheden als het gaat om regionaal beleid voor ruimtelijke ordening, natuur en water. Juist dit regionale beleid vormt de basis om te kunnen bepalen of een

herinrichting van een plas gewenst is, en daarmee nuttig en functioneel. Vanuit het Bbk mag een herinrichting namelijk alleen plaatsvinden als dit een nuttige en functionele toepassing van grond en baggerspecie is. Bij het opstellen van beleidsplannen op gebied van ruimte, water en natuur kunnen maatschappelijke factoren meegewogen worden. Het gaat daarbij bijvoorbeeld om de beoogde functie van de plas of de ligging in of nabij een woonkern. Voorop staat dat de afweging of een plas opnieuw wordt ingericht, een regionale afweging is op basis van het regionale beleid. Afstemming tussen beleidsvelden en decentrale overheden is dus van belang. In de handreiking zijn de geschikte instrumenten vanuit de reeds bestaande wetgeving opgenomen om de wensen vast te leggen. Waterschappen kunnen hun waterbeheerplannen gebruiken, provincies kunnen een provinciale verordening opstellen en gemeenten kunnen bestemmingsplannen inzetten. Op deze instrumenten is inspraak mogelijk door burgers en belangenorganisaties. Een initiatief voor herinrichting moet dus passen binnen de gewenste en democratisch vastgelegde (ruimtelijke) ontwikkelingen van het gebied

In het Besluit bodemkwaliteit (Bbk) is opgenomen dat herbruikbare grond en baggerspecie ingezet kan worden voor de herinrichting van diepe plassen. Hiermee wordt beoogd het hergebruik van secundaire grond en baggerstromen te bevorderen. Voor het toe te passen materiaal zijn normen opgenomen in de Regeling bodemkwaliteit (Rbk) en bestaat de mogelijkheid gebiedspecifiek beleid op te stellen. Normen voor nutriënten zijn echter niet opgenomen in het Bbk en Rbk; hiervoor was aanvulling van de eisen gewenst. Hergebruik van grond en baggerspecie mag alleen als het een 'nuttige en functionele toepassing' betreft. Juist deze eis biedt regionale overheden de mogelijkheid te sturen in gewenste en ongewenste ontwikkelingen. Vanuit het Bbk worden vervolgens alleen de milieuhygiënische kaders geschetst waaraan grond en baggerspecie moeten voldoen.

of de betreffende diepe plas. Pas daarna komt het Besluit bodemkwaliteit in beeld.

In de praktijk is deze reeds bestaande wijze van handelen nog niet goed bekend, waardoor discussie ontstaat op het moment dat de eerste partijen grond en baggerspecie in de plas worden gebracht.

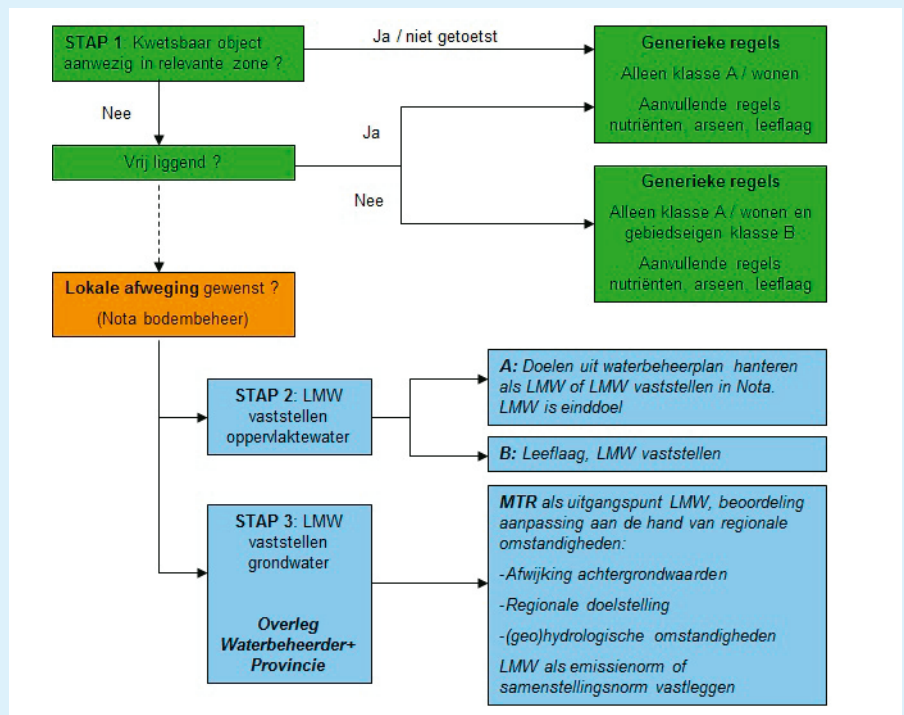
### Zorgvuldige uitvoering

Om te kunnen vaststellen of een herinrichting nuttig en functioneel is, wordt een inrichtingsplan gevraagd. Dit maakt onderdeel uit van de melding in het kader van het Besluit bodemkwaliteit. Het is aan te bevelen om als initiatiefnemer het inrichtingsplan ruim (bijvoorbeeld vier weken) voor het indienen van de melding aan te leveren bij het bevoegd gezag, zodat voldoende tijd beschikbaar is voor afstemming en beoordeling. In alle gevallen is het bevoegde gezag de waterbeheerder (waterschap of Rijkswaterstaat). In het inrichtingsplan wordt ingegaan op de omstandigheden van de plas, het beoogde doel van de herinrichting, de wijze van uitvoering en de communicatie rondom de herinrichting.

Daarnaast maakt een monitorings- en beheerplan onderdeel uit van het inrichtingsplan. De met het oog op de onderbouwing vereiste onderdelen van het inrichtingsplan zijn in de handreiking aangegeven. Specifiek wordt aandacht gevraagd voor de communicatie met de omgeving. De initiatiefnemer is verantwoordelijk voor een goede afstemming met de omwonenden. Dit kan door hen te betrekken bij de vormgeving van de gewenste inrichting, maar ook door het beleggen van bijvoorbeeld een informatieavond. Het heeft sterk de voorkeur dat de bevoegde gezagen betrokken worden bij de communicatie met de omgeving. Deze bepalen immers de wenselijkheid van de herinrichting. De initiatiefnemer en eigenaar van de plas zijn overigens altijd verantwoordelijk voor een zorgvuldige uitvoering van de inrichting, zowel naar de omgeving als met betrekking tot het beschermen van de (water)kwaliteit van de plas.

### Welke eisen worden gesteld aan het materiaal?

In Nederland zijn verschillende soorten diepe plassen. In de handreiking is opgenomen dat iedere plas specifieke eigenschappen heeft en het belangrijk is de herinrichting hierop af te stemmen. Dit kan het best worden vormgegeven door het opstellen van gebiedspecifiek beleid door een nota bodembeheer. Hierin kan voor die specifieke plas worden aangegeven aan welke eisen de grond en baggerspecie moet voldoen. In de handreiking is echter ook een generiek kader opgenomen dat vanwege de specifieke omstandigheden een aanscherping laat zien ten opzichte van het huidige kader voor 'grootschalige bodemtoepassingen' uit het Bbk. In het schema is aangegeven welke afwegingen gemaakt dienen te worden en welke generieke normen vervolgens gelden voor die specifieke plas.



Nutriënten zijn opgenomen in het Bbk, maar hiervoor zijn geen normen gesteld. Doordat de eigenschappen van diepe plassen sterk verschillen, zal dit specifiek voor de betreffende locatie afgewogen moeten worden, met name op basis van (gebruiks) functies die rusten op de diepe plas. Voor alle plassen bestaat de mogelijkheid voor de waterbeheerder om normen te hanteren voor nutriënten en andere stoffen die noodzakelijk zijn ter bescherming van het oppervlaktewater en bijvoorbeeld het voorkomen van blauwalg. Het afgelopen jaar is met diverse kennisinstituten gesproken over het kunnen stellen van generiek geldende normen voor nutriënten. Dit blijkt echter niet mogelijk. Alleen voor fosfaat is een richtlijn opgenomen in de handreiking die als generiek uitgangspunt kan dienen. Uit het schema blijkt dat indien plassen nabij kwetsbare gebieden liggen, hier maximaal baggerspecie klasse A/grondklasse wonen mag worden toegepast. Dit is te beschouwen als generieke norm die voor alle plassen in Nederland een voldoende beschermingsniveau biedt.

Vervolgens wordt onderscheid gemaakt tussen vrijliggende(geïsoleerde) en niet vrijliggende plassen (zoals plassen binnen de grote rivieren). In vrijliggende plassen stelt de handreiking dat het afwijken van de generieke norm voor klasse A/Wonen plaatsvindt via een nota bodembeheer, om inspraak van de burger te garanderen. Voor niet vrijliggende plassen kan generiek ook gebiedseigen klasse B verantwoord worden toegepast. Dit is van toepassing voor bijvoorbeeld diepe plassen in de uiterwaarden, waar baggerspecie vanuit de gebieden uit 'Ruimte voor de Rivier' wordt toegepast. Op verzoek van overheden en marktpartijen is onlangs een onderzoeksprogramma begonnen om te komen tot meer generieke richtingen en in de toekomst te hanteren normen.

### Conclusies

Verantwoord hergebruik van grond en baggerspecie is mogelijk. Voor het herinrichten van een diepe plas is dan wel een zorgvuldige afweging en een kwalitatief hoogwaardige integrale voorbereiding en uitvoering noodzakelijk. Bepaal als overheid en initiatiefnemer op transparante en democratische wijze wat je wil met een gebied en wat de herinrichting van een diepe plas hier aan bijdraagt. Als vliegende start worden regionale overheden in ieder geval opgeroepen om pro-actief na te gaan of mogelijke voorstellen voor herinrichting van diepe plassen passen binnen de wensen (vertaald naar visie en beleid) van een gebied.

Door het inzetten van een inrichtingsplan bij nieuwe initiatieven wordt het eenvoudiger voor de betrokkenen om inzicht te geven in de ontwikkeling en de uitvoering met de benodigde zorg in te kunnen vullen. Het biedt tevens een leidraad voor uitvoering en toezicht door het bevoegd gezag. De handreiking schetst een toepassingskader, dat in generieke zin een aanscherping laat zien ten opzichte van het bestaande Bbk, maar een handvat geeft om op basis van locatiespecifieke kenmerken maatwerk te leveren voor het op verantwoorde wijze toepassen van grond en baggerspecie die wordt begrensd door het geboden generieke kader. Als onderdeel van deze afweging kunnen waterbeheerders een voor het gebied passende balans creëren tussen het bieden van ruimte voor herbruikbare grond en baggerspecie en het beschermen van het leefmilieu.

**Matthijs Buurman (Buurman Water)**  
**Tommy Bolleboom (Agentschap NL/ Bodem+)**