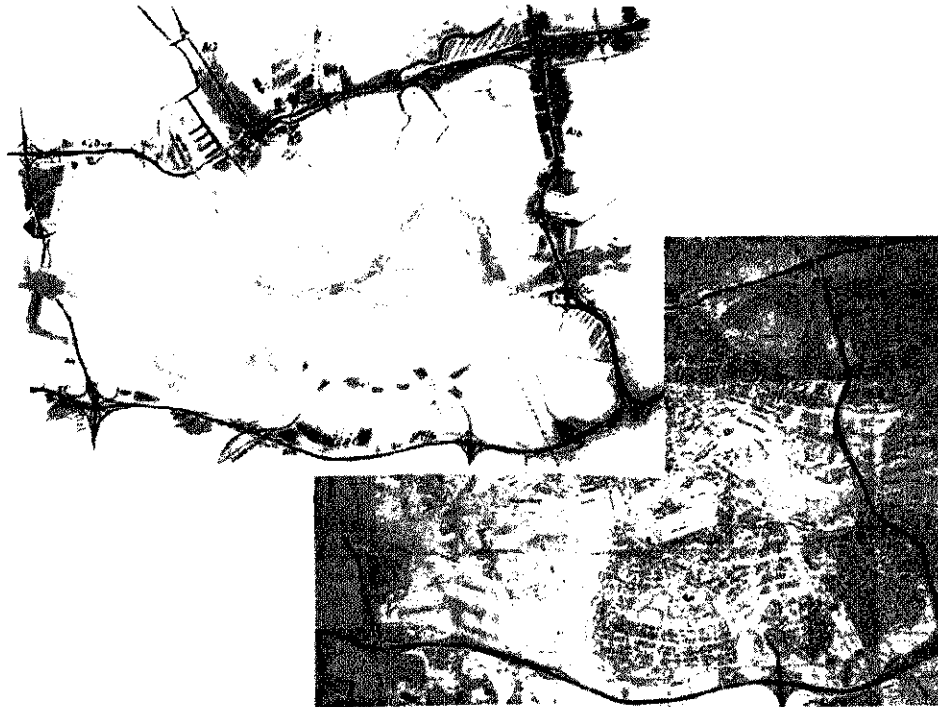


PERSPECTIEF OP EEN SCHONE RUIT



Deze notitie gaat over de introductie van landschapselementen rond de Ruit van Rotterdam. Planten verwijderen vervuiling uit lucht, water en bodem, geven restruimten een bestemming en verhogen de kwaliteit van de leefomgeving.

Drs. A.E.G. Tonneijck(penvoerder)
Dr. Ir. M. Blom-Zandstra
Plant Research International
Adres : Droevendaalsesteeg 1
: Postbus 16
: 6700 AA Wageningen

Ir. J.F. Jonkhof
ALTERRA
Adres : Droevendaalsesteeg 3
: Postbus 47
: 6700 AA Wageningen

Tel. : 0317-475908

Tel : 0317-474700

Fax : 0317-418094

Fax : 0317-419000

E-mail : a.e.g.tonneijck@plant.wag-ur.nl E-mail : i.f.jonkhof@alterra.wag-ur.nl

Aanleiding

Stank, stof en lawaai. De Ruit rond Rotterdam is een bron van vervuiling.

Om ringwegen rond de stad komen tal van problemen samen. De Ruit rond Rotterdam, bestaande uit de A20, A15, A16 en de A4, is zo'n ringweg. Deze ringweg is een bron van vervuiling van lucht, bodem en water en van geluidsoverlast. De Ruit legt tevens een stevige claim op de fysieke leefomgeving, met name langs de A20. Wonen en werken kruipen daar dicht tegen de snelweg en toch zijn er nog veel ongeplande ruimten: restruimten. Een van deze restruimten is het 'Muizengaatje'. Hier zullen rietplanten als filter worden ingezet voor de voorzuivering van afstromend (riool)water. Naar analogie van dit idee wordt nu een voorstel uitgewerkt om planten eveneens in te zetten tegen vervuiling van lucht en bodem.

Planten kunnen voor meer doeleinden worden ingezet dan alleen voor filteren van afvalwater. Planten hebben ook een zuiverende werking op lucht en bodem. Op verzoek van het Centrum Beeldende Kunst van Rotterdam wordt in het kort de potentie besproken om planten als landschapselementen in te zetten voor een integrale oplossing van de vervuiling rond de Ruit.

Situatieschets

Langs de zuidelijke tak van de Ruit is er veel open ruimte. Verschillende vormen van menselijke activiteit zoals sporten en wonen zijn juist te vinden langs de noordelijke tak en de noordelijke delen van de oost- en westtakken. Sportterreinen en woningen horen eigenlijk niet thuis in de vervuilde omgeving van een snelweg. Hier zou de invloed van deze weg gereduceerd moeten worden door terugtrekken of beschermen.

In de gebieden rondom de noordelijke tak wordt activiteit afgewisseld met onbestemde ruimten. Dit zijn de echte restruimten, ongeplande leegten zoals het Muizengaatje. Dit in tegenstelling tot de geplande leegte langs de zuidelijke tak. De restruimten zijn samen met de geplande leegte van de zuidtak beschikbaar voor eventuele plantengroei om daarmee de negatieve effecten van de ringweg te verminderen en de kansen te benutten die worden geboden door de specifieke voor deze milieus kenmerkende ecologische condities.

Er is ruimte voor beplanting rond de Ruit. Dit zal dan moeten gebeuren in zeer uiteenlopende milieus. Om ons even te beperken tot de noordelijke tak, variëren deze milieus van droog -de 'duinen' bij het Terbregse plein- tot moerassig -het Stoopwegkwartier-. De riviertjes de Schie en de Rotte samen met het Noorderkanaal als verbinding hiertussen vormen een grote hoeveelheid open water in het gebied. Intensieve cultuurgronden zijn er te vinden in de Volkstuinjes tegenover rotsachtige omstandigheden op het deels bestrate maaiveld van het Kleinpolderplein.

Wat is mogelijk?

Introductie van planten en landschapselementen in de lege ruimten rond de Ruit is een zeer aantrekkelijk middel om negatieve effecten van de ringweg te reduceren en de kwaliteit van de leefomgeving te verbeteren.

Planten dringen de vervuiling van lucht, water en bodem terug. Ze nemen schadelijke stoffen uit lucht en water op en bevorderen de afbraak van deze stoffen in de bodem. Begroeiing voorkomt bodemerosie. Landschapselementen als bomen en struiken werpen een dam op tegen het verkeerslawaaï. De variatie aan planten is groot en ze groeien in veel uiteenlopende milieus.

Tegelijkertijd vergroot begroeiing de landschappelijke en natuurlijke waarden van de geplande en ongeplande lege ruimten rond de ring. Ook de belevingswaarde neemt aanzienlijk toe. De lege ruimten worden gevuld en krijgen een bestemming. De bestuurlijke verantwoordelijkheid voor het beheer van deze nu nog lege ruimten zou moeten toenemen. Restruimten, ringweg, omgeving en de activiteiten die hieromtrent plaatsvinden, worden in onderlinge samenhang ingericht en niet meer als losse elementen beschouwd. Er is weinig ervaring met de vertaling van de ecologische kwaliteit van restruimten in solide ontwerpgegevens met voldoende bestuurlijk draagvlak. Het Muizengaatje vervult in dit opzicht een pioniersrol. Op de schaal van de Ruit van Rotterdam ligt dus een aanzienlijk programma in het verschiet.

Wat zijn de knelpunten?

1. Sterk verschillende milieus.

Planten hebben de capaciteit om de kwaliteit van lucht, water en bodem te verbeteren en het verkeerslawaaï te verminderen. Deze functies moeten ze dan uitoefenen in sterk verschillende milieus. Zoals eerder opgemerkt, variëren deze van droog tot nat, en van bestrating tot gecultiveerde bodems bij volkstuincomplexen. Bij het Muizengaatje is de hoeveelheid licht een beperkende factor. In al deze milieus kunnen planten groeien. Welke planten waar kunnen groeien om de gewenste zuiverende functies te vervullen, is nog niet uitgezocht.

2. Verantwoordelijkheden.

Vanuit het oogpunt van beheer en veiligheid zijn restruimten vrijwel altijd problematische gebieden. Dit is bij de ontwikkelingen van het Muizengaatje gebleken. Niemand voelt zich verantwoordelijk voor het geheel en de bestuurlijke en sociale controle is er gering. Vaak blijken verschillende partijen betrokken te zijn. Er is geen helderheid over de rol en de verantwoordelijkheden van betrokken partijen. Ervaring met vergelijkbare problematiek in bijvoorbeeld binnen- of buitenstedelijke openbare ruimten leert dat een goed en wervend ruimtelijk ontwerp partijen bij elkaar kan brengen, of middelen vrij kan maken voor verdere uitwerking en voor versterking van bestuurlijk commitment.

3. Financiering van relevant onderzoek.

Er is een aantal plantensoorten in de literatuur beschreven die een of meer van de gewenste eigenschappen bezitten. Multifunctionele toepassing van planten is zonder meer mogelijk. Voor een goede praktijktoepassing van plantensoorten om de geschetste functies integraal te vervullen zal een onderzoek moeten worden uitgevoerd die een toespitsing is van bestaande literatuur om toepassingen te vinden voor de types 'extreme' landschappen voorkomend langs de Ruit. Vervolgens kan een proeftraject worden bepaald op basis van ruimtelijke en bestuurlijke mogelijkheden. Voor dit proeftraject moeten nul metingen van bodem en lucht

plaatsvinden om de startsituatie te ijken. Vervolgens moet er met behulp van de plantkundige, en bodemkundige gegevens en de stedelijke situatie een beeldend sterk ontwerp ontwikkeld worden. Al deze (toekomstige) onderdelen zullen gefinancierd moeten worden. Het is belangrijk om vooraf mogelijke routes van financiering te inventariseren.

Welke informatie is nodig voor goede probleemschets?

Toepassing van planten rond de Ruit van Rotterdam tegen stank, stof en lawaai is zonder meer mogelijk. Voor een goede probleemschets over het hoe, wat en waarom is nadere informatie met betrekking tot de gesignaleerde knelpunten nodig. Dit betreft:

1. Mogelijke voorselectie van plantensoorten op basis van fysiologische kennis over gewenste planteigenschappen (o.a. ongevoeligheid voor droogte en voor vocht, filtrerende eigenschappen) en combinaties van eigenschappen;
2. Nadere formulering van functionele programma's voor voorbeeldlocaties, bijvoorbeeld op knooppunten in de Ruit. Deze programma's dienen als grondslag voor de formulering van de ontwerpgegevens voor (nader te bepalen) deze locaties.
3. Een nadere inventarisatie van de bestuurlijke verhoudingen;
4. Een nadere inventarisatie van mogelijke financiers voor relevant onderzoek.
5. In combinatie van punten 3 en 4 een traject van realisatie uitzetten

Voorstel.

Ons voorstel is om in een vervolgnote de gewenste informatie met betrekking tot de gesignaleerde knelpunten nader uit te werken. Dit verheldert de mogelijkheden van haalbaarheid, selectie en implementatie van planten als landschapselementen rond de Ruit.

De kosten van deze vervolgstudie bedragen Dfl 15.230 exclusief BTW volgens de geldende tarieven. En onze algemene voorwaarden zijn van toepassing.

Dit bedrag is opgebouwd als volgt:

60 uur (senior)onderzoeker	Dfl 14.230,00
Additionele kosten (reiskosten, rapportage etc.)	<u>Dfl 1.000,00</u>
Totaal excl. BTW	Dfl 15.230,00
19% BTW	<u>Dfl 2.893,70</u>
Totaal incl. BTW	Dfl 18.123,70