


Protocol invulling Duurzaamheidsindicatoren begroting 2015

Pieter Willem Blokland, Arjan Wisman, Gerben Jukema, Ruud van der Meer en Jakob Jager

Protocol invulling Duurzaamheidsindicatoren begroting 2015

Pieter Willem Blokland, Arjan Wisman, Gerben Jukema, Ruud van der Meer en Jakob Jager

Dit onderzoek is uitgevoerd door LEI Wageningen UR in opdracht van en gefinancierd door het ministerie van Economische Zaken, in het kader van het Wettelijke Onderzoekstaak 'Economische Informatievoorziening' (projectnummer WoT-06-001-036).

LEI Wageningen UR
Wageningen, december 2014

NOTA
LEI 14-064

Blokland, P.W. en J.H. Wisman, G.D. Jukema, R.W. van der Meer, J.H. Jager, 2014. *Protocol invulling Duurzaamheidsindicatoren begroting 2015*. Wageningen, LEI Wageningen UR (University & Research centre), LEI 14-064. 44 blz.; 1 fig.; 4 tab.; 15 ref.

Op verzoek van de Tweede Kamer worden de prestaties van het ministerie van Economische Zaken (EZ) jaarlijks gemeten op basis van indicatoren voor landbouw, tuinbouw en visserij die in de Rijksbegroting van 2015 tot uitdrukking moeten komen. De indicatoren zijn opgedeeld in vier domeinen, te weten: Duurzaam Produceren, Kennis en Innovatie, Voedsel en Dier en Natuur, Landschap en Platteland. In dit rapport worden de resultaten van de duurzaamheidsindicator DP01: het investeringsniveau van duurzame productiesystemen in de landbouw en visserij gepresenteerd. De totale investeringen in agrarische productiemiddelen zijn in 2012 met 12% gedaald tot 3,3 miljard euro, terwijl de totale duurzame investeringen met ruim 20% zijn gestegen tot 886 miljoen euro. Vooral in de glastuinbouw werd meer geïnvesteerd in duurzame productiemiddelen. De landbouwsector is in 2012 verantwoordelijk voor circa twee derde van de totale duurzame investeringen. Daarbinnen zijn de investeringen in duurzame stallen van groot belang. De verwachting is dat het percentage duurzame investeringen in 2013 iets lager uitkomt dan 2012. De inschatting voor 2014 ligt in een range orde van 23 tot 26%

Trefwoorden: investeringen, duurzame productiemiddelen, Rijksbegroting

Dit rapport is gratis te downloaden op www.wageningenUR.nl/lei (onder LEI publicaties).

© 2014 LEI Wageningen UR

Postbus 29703, 2502 LS Den Haag, T 070 335 83 30, E informatie.lei@wur.nl,

www.wageningenUR.nl/lei. LEI is onderdeel van Wageningen UR (University & Research centre).



Het LEI hanteert voor zijn rapporten een Creative Commons Naamsvermelding 3.0 Nederland licentie.

© LEI, onderdeel van Stichting Dienst Landbouwkundig Onderzoek, 2014

De gebruiker mag het werk kopiëren, verspreiden en doorgeven en afgeleide werken maken. Materiaal van derden waarvan in het werk gebruik is gemaakt en waarop intellectuele eigendomsrechten berusten, mogen niet zonder voorafgaande toestemming van derden gebruikt worden. De gebruiker dient bij het werk de door de maker of de licentiegever aangegeven naam te vermelden, maar niet zodanig dat de indruk gewekt wordt dat zij daarmee instemmen met het werk van de gebruiker of het gebruik van het werk. De gebruiker mag het werk niet voor commerciële doeleinden gebruiken.

Het LEI aanvaardt geen aansprakelijkheid voor eventuele schade voortvloeiend uit het gebruik van de resultaten van dit onderzoek of de toepassing van de adviezen.

Het LEI is ISO 9001:2008 gecertificeerd.

LEI 14-064 | Projectcode 2282200007

Inhoud

1	Inleiding	5
2	Investeringsniveau duurzame productiesystemen (DP01)	6
2.1	Overzicht investeringsbedragen fiscale regelingen en subsidies in 2012	6
2.2	Totaal duurzame investeringen in 2012	10
2.3	Inschatting duurzame investeringen voor 2013 en 2014	15
	Literatuur	19
Bijlage 1	Geselecteerde codes en bedrijfsmiddelen op de Milieulijst 2012 MIA/Vamil	21
Bijlage 2	Overzicht duurzame investeringen 2003-2012	22
Bijlage 3	Inschattingen per sector	26

1 Inleiding

Op verzoek van de Tweede Kamer worden de prestaties van het ministerie van Economische Zaken (EZ) jaarlijks gemeten op basis van indicatoren voor landbouw, tuinbouw en visserij die in de Rijksbegroting van 2015 tot uitdrukking moeten komen. De indicatoren zijn opgedeeld in vier domeinen, te weten: Duurzaam Produceren, Kennis en Innovatie, Voedsel en Dier en Natuur, Landschap en Platteland.

In de nota *Duurzaamheidsindicatoren begroting 2010* (Blokland *et al.*, 2009) is een beeld gegeven van het begrip duurzaamheid en is invulling gegeven aan de indicator DP01: het investeringsniveau van duurzame productiesystemen. Duurzaamheid wordt vanuit EZ omschreven als: het produceren met respect voor mens, dier en milieu. Hierbij wordt uitgegaan van de drie dimensies van duurzaamheid: people, planet and profit.

In dit protocol voor de begroting 2015 wordt de invulling van de indicator DP01 verder uitgewerkt. Daarnaast wordt een inschatting gemaakt van de duurzame investeringen in 2013 en 2014.

Doel en product

1. Het opstellen van de methode voor de berekening van de indicator DP01.
2. Het berekenen van de indicator DP01 voor de periode t/m 2012.

Opgeleverd worden een beschrijving van de methode en de indicator.

Werkwijze

Voor de duurzaamheidsindicator DP01 zijn de totale investeringen en de duurzame investeringen nodig om de verhouding te kunnen berekenen. De duurzame investeringen worden afgeleid van de subsidiabele investeringen voor het stimuleren van duurzame ontwikkelingen. Door middel van deskresearch en telefonische informatie is de benodigde informatie vergaard. Voor het opstellen van de indicator *Investeringsniveau duurzame productiesystemen* worden de volgende fiscale regelingen en subsidies meegenomen:

1. Milieu-investeringsaftrek en Willekeurige Afschrijving Milieu-investeringen (MIA/Vamil).
2. Energie Investeringsaftrek (EIA).
3. Groen Beleggen.
4. Investeringen in energiebesparing (IRE).
5. Marktintroductie energie-innovaties (MEI).
6. Luchtwassers (2007-2010).
7. Investeringen in integraal duurzame stallen (RLS en GLB).
8. Fijnstofmaatregelen (2009-2011).
9. Milieuvriendelijke investeringen.

Van belang voor de berekening van de indicator is:

- De herkomst van de verschillende data.
- De opbouw en berekening van de indicator.
- De beperkingen en onzekerheden van de berekening

In hoofdstuk 2 wordt de procedure beschreven voor de invulling van DP01.

2 Investeringsniveau duurzame productiesystemen (DP01)

In de nota Duurzaamheidsindicatoren begroting 2010 (Blokland *et al.*, 2009) is ingegaan op het beleid van de overheid met betrekking tot investeringen in duurzame ontwikkelingen. Hieruit is een aantal subsidieregelingen geïdentificeerd die door de overheid worden toegepast ter ondersteuning van gewenste duurzame investeringen.

Uitgangspunt om de indicator weer te geven was het bedrag aan duurzame investeringen in het agrocomplex. Na overleg met EZ is in 2009 gekozen om de indicator DP01 alleen voor de primaire sector uit te drukken in het bedrag van de duurzame investeringen en het bedrag van de totale investeringen in de landbouw, tuinbouw en visserij. De indicator DP01 wordt in deze notitie samengesteld aan de hand van duurzame investeringen in 2012. Uitgangspunt hier is dat er door de staatssecretaris en kabinet beleid is geformuleerd en dat er vanuit dat beleid ook instrumenten zijn vastgesteld om dat beleid inhoud en vorm te geven. Daarnaast kunnen er ook investeringen worden verricht die als duurzaam worden beschouwd of al wettelijk verplicht zijn, maar die niet vertegenwoordigd worden in de verschillende duurzame investeringsregelingen en -subsidies. Ook is het mogelijk dat bedrijven geen subsidie aanvragen of gebruik maken van de beschikbare regelingen. Hierdoor is het mogelijk dat investeringen in duurzame productiemiddelen wel worden gedaan, maar niet gemonitord (kunnen) worden. Deze investeringen zijn dus niet opgenomen in deze indicator.

2.1 Overzicht investeringsbedragen fiscale regelingen en subsidies in 2012

Zie tabel 2.1 voor een overzicht van de gebruikte regelingen en subsidies in 2012. In tabel 2.1 zijn de totaal aangevraagde bedragen voor duurzame investeringen per subsidieregeling weergegeven, nog zonder eventuele correcties. Vervolgens zijn in tabel 2.2 de investeringsbedragen gecorrigeerd voor overlappingsen tussen subsidieregelingen en niet goedgekeurde aanvragen in 2012. Hierna zullen de uitgangspunten en bijzonderheden per regeling/subsidie worden beschreven. Sommige regelingen zijn doorlopend, andere zijn tijdelijk opengesteld voor subsidieaanvragen.

1. Milieu-investeringsaftrek en Willekeurige afschrijving milieu-investeringen (MIA/Vamil)

Informatie regeling

MIA en *Vamil* zijn fiscale regelingen van de ministeries van Infrastructuur & Milieu en Financiën. Beide regelingen stimuleren de introductie van nieuwe technieken op de markt. Dat is nodig omdat nieuwe technieken in het begin duurder zijn dan de gangbare alternatieven. *MIA* en *Vamil* geven ondernemers een belastingvoordeel als ze investeren in een innovatieve milieutechniek.

MIA biedt ondernemers die investeren in milieuvriendelijke bedrijfsmiddelen een extra belastingaftrek. Tot 36% van het investeringsbedrag (naast de afschrijving) kon in 2012 worden afgetrokken van de fiscale winst. Het percentage aftrek is afhankelijk van de milieueffecten en de gangbaarheid van het bedrijfsmiddel. Het voordeel per bedrijfsmiddel is in de Milieulijst (ten behoeve van *MIA* en *Vamil*) door middel van een lettercode weergegeven. In 2012 stonden 358 bedrijfsmiddelen op de Milieulijst, die jaarlijks aan het begin van het jaar wordt aangepast aan de stand van de techniek, de actuele wet- en regelgeving en beleidsprioriteiten. Een belangrijk thema is de duurzame voedselproductie via milieuvriendelijk (glas)tuinbouw en veehouderij.

Vamil levert ondernemers een liquiditeits- en rentevoordeel doordat de afschrijving naar voren kan worden geschoven en de heffing wordt uitgesteld. Ondernemers die *Vamil* voor een bedrijfsmiddel toepassen mogen dit bedrijfsmiddel willekeurig ofwel vrij afschrijven. *Vamil* levert ondernemers een liquiditeit- en rentevoordeel op omdat zij deze investeringskosten voor 75% op een willekeurig moment mogen afschrijven (ook wel vrije afschrijving genoemd). Sinds 1 januari 2011 zijn de percentages voor MIA en *Vamil* drie jaar verlaagd als gevolg van afspraken die in de Tweede Kamer zijn gemaakt.

Voor MIA en VAMIL werd in 2012 voor een totaal investeringsbedrag van 1,9 mld. euro aangevraagd. Zoals elk jaar maakt vooral de land- en tuinbouw goed gebruik van MIA/VAMIL. In 2012 was dat aandeel 43% van het totaal aangevraagde investeringsbedrag. De investeringen in tabel 2.1 zijn gebaseerd op aangevraagde investeringsbedragen. Die cijfers worden in het jaarverslag van de MIA/*Vamil* weergegeven (Agentschap NL, Jaarcijfers MIA/*Vamil* 2012). Het Agentschap NL, tegenwoordig Rijksdienst voor Ondernemend Nederland (RVO), controleert een deel van de aanvragen en brengt hierover advies uit aan de Belastingdienst. Mede op advies van de RVO kan de Belastingdienst aanvragen corrigeren. Voor 2012 was de correctie gemiddeld 29% op de aangevraagde bedragen.

Realisatie 2012

De aanvragen voor de land- en tuinbouw in 2012 bedroegen 811 mln. euro (zonder correctie). Daarvan werd ongeveer 118 mln. euro aangevraagd voor Groen Label Kassen en 475 mln. euro voor duurzame stallen. Voor visserij werd 4,1 mln. euro aangevraagd. Daarnaast is 150 mln. euro aangevraagd voor investeringen in emissiearme machines en het vervangen van asbesthoudende daken al dan niet in combinatie met het plaatsen van zonnepanelen. Deze categorieën zijn niet precies in te delen naar de verschillende sectoren, maar wel aannemelijk is dat genoemde investeringen grotendeels terecht komen in de agrarische sector. Vervolgens is het investeringsbedrag voor emissiearme machines in tabel 2.2 gecorrigeerd met een inschatting van 20% voor aankopen door niet-agrarische bedrijven zoals loonwerkers voor een goede vergelijking met de investeringen van primaire agrarische bedrijven. Het is de vraag of die correctie macro-economisch nodig is omdat veel loonwerkers werkzaamheden uitvoeren voor agrariërs zodat de investeringen in machines uiteindelijk weer worden terugbetaald via de loonwerktarieven. Zie bijlage 1 voor de geselecteerde investeringen in MIA/*Vamil* bedrijfsmiddelen in de land- en tuinbouw en visserij.

2. Energie Investeringsaftrek (EIA)

Informatie regeling

De EIA is een fiscale regeling die ondernemers stimuleert te investeren in energie-efficiënte bedrijfsmiddelen en duurzame energie. De EIA valt onder de verantwoordelijkheid van het ministerie van Economische Zaken en het ministerie van Financiën. De EIA wordt door de RVO in samenwerking met de Belastingdienst uitgevoerd. De EIA is een generieke regeling, dat wil zeggen dat de ondernemers voor bijna alle energie-efficiënte investeringen gebruik kunnen maken van de EIA mits deze investering een bepaalde energie-efficiency oplevert. Net als voorgaande jaren kon in 2012 tot 41,5% van de investeringskosten ten laste worden gebracht van de fiscale winst van de onderneming. Het netto voordeel voor bedrijven met een fiscale winst bedraagt rond de 10%, rekening houdend met een EIA-percentage van 41,5% en een gemiddeld belastingtarief van 25%.

Realisatie 2012

De bedrijven investeerden in 2012 iets minder in energiebesparende maatregelen en duurzame energie. Het aantal aanvragen is wel gestegen, maar met een kleiner gemiddeld bedrag per aanvraag. In totaal hebben bedrijven EIA-subsidie aangevraagd voor 1,256 mld. euro energie-investeringen, dat is 14% minder dan in 2011. Daarvan is ruim 12% (154 mln. euro) aangemeld door de land- en tuinbouw en visserij (Agentschap NL, EIA jaarverslag 2012). Van het totale aangemelde investeringsbedrag in 2012 is 942 mln. euro goedgekeurd. Dat is een correctie van gemiddeld 25% van het totale aanmeldingsbedrag in 2012.

3. Groen Beleggen

Informatie regeling

De Regeling groenprojecten is een gezamenlijke regeling van de ministeries van Infrastructuur en Milieu en Financiën. In 1995 was het voor het eerst mogelijk om geld 'groen te beleggen' in zogenaamde groenfondsen. Met het geld uit deze fondsen zijn milieuvriendelijke projecten gefinancierd tegen een lagere rente dan de marktrente. Milieuvriendelijke projecten die in aanmerking komen voor groene financiering zijn bijvoorbeeld duurzaam gebouwde woningen, windmolens, biologische landbouwbedrijven en natuur- en bosprojecten. Groene financiering is alleen mogelijk als een project over een groenverklaring beschikt. Om een groenverklaring te kunnen krijgen, moeten projecten van belang zijn voor het milieu. Natuur en bos vallen daar ook onder. De Rijksdienst voor Ondernemend Nederland (RVO) toetst de projecten namens de minister van Economische Zaken. Na beoordeling geeft deze rijksdienst een groenverklaring af. Groen beleggen was jarenlang aantrekkelijk dankzij het fiscale voordeel waardoor het rendement van de investeringen verbeterde. Vanaf 2011 is dat fiscale voordeel voor beleggen in groenfondsen echter kleiner geworden. Het belastingvoordeel was tot 31 december 2010 2,5%, waarvan 1,2% voordeel door vrijstelling van de vermogensrendementsheffing. Vanaf 1 januari 2012 is de extra belastingkorting (heffingskorting) verlaagd naar 0,7% voor particulieren die geld beschikbaar stellen aan een groenfonds of groenbank. De vrijstelling voor de vermogensrendementsheffing voor een groenfonds met groencertificaat blijft wel in stand tot het maximaal vermogen per persoon (56.420 euro vanaf 2012).

Voor de land- en tuinbouw is een aantal categorieën van belang. Dat zijn Natuur, bos en landschap, Biologische landbouw, Groen Label Kassen. De categorie Natuur, bos en landschap is voor de bepaling van deze indicator niet meegenomen omdat dat geen investeringen in duurzame productiemiddelen zijn.

Realisatie 2012

Naast de bovengenoemde categorieën is er ook de categorie Duurzame energie. Voor de bepaling van DP01 is deze categorie buiten beschouwing gelaten omdat niet duidelijk is hoeveel van dat investeringsbedrag terecht komt bij de land- en tuinbouw. Het totale investeringsbedrag van Groen Beleggen voor de land- en tuinbouw bedroeg in 2012 ruim 21 mln. euro (Agentschap NL, Groen Beleggen 2012). Hiervan komt het grootste deel (15 mln. euro) voor rekening van de investeringen in Biologische landbouw (zie tabel 2.1).

4. Investeringen in energiebesparing (IRE)

Informatie regeling

De IRE is een subsidieregeling van het ministerie van Economische Zaken voor energiebesparing in de glastuinbouw. Ondernemers kunnen deze subsidie aanvragen voor energiebesparende investeringen. Van het aangevraagde investeringsbedrag krijgt de ondernemer maximaal 25% vergoed. Deze subsidie wordt uitgevoerd door RVO en is vanaf 2013 ondergebracht in de subsidieregeling voor Milieuvriendelijke investeringen.

Realisatie 2012

In 2012 hebben ondernemers in de glastuinbouw gezamenlijk voor 12 mln. euro aan investeringen voor IRE ingediend (RVO\EZ, 2014). Dat investeringsbedrag is berekend door het subsidiebedrag te delen door 25% (investeringsvergoeding). In 2012 is 3 mln. euro IRE-subsidie verleend voor investeringen in energie-innovaties¹.

1 Opmerking: van het aangevraagde investeringsbedrag krijgt de ondernemer maximaal 25% vergoed. Mogelijk wordt daardoor het investeringsbedrag overschat. Maar omdat er geen inzicht in de mate van overschatting, is aangenomen dat in totaal 25% van de door ondernemers aangevraagde investeringsbedragen is vergoed.

5. Marktintroductie energie-innovaties (MEI)

Informatie regeling

De MEI is een subsidie van het ministerie van Economische Zaken voor investeringen in duurzame energiesystemen in het kader van het programma Kas als Energiebron; op weg naar een klimaat neutrale glastuinbouw in Nederland. De subsidie is speciaal bedoeld voor innovatieve glastuinders die het energieverbruik en de CO₂-uitstoot willen verminderen. Van het aangevraagde investeringsbedrag krijgt de ondernemer maximaal 40% van de investeringen vergoed. Er geldt wel een maximum subsidiebedrag per energiesysteem.

Realisatie 2012

In 2012 hebben ondernemers gezamenlijk voor 31,3 mln. euro aan investeringen ingediend (RVO\EZ, 2014). Om tot het investeringsbedrag te komen is het subsidiebedrag gedeeld door 40% (investeringsvergoeding). In 2012 is 12,5 mln. euro MEI-subsidie verleend voor energie-innovaties².

6. Luchtwassers (2007 tot en met 2010)

Deze subsidieregeling was opengesteld in de jaren 2007 tot en met 2010.

7. Duurzame stallen (RLS en GLB)

Informatie regeling

De subsidieregelingen Investerings in integraal duurzame stallen, onderdeel van de Regeling LNV-subsidies (RLS) en de GLB-regeling onder artikel 68, zijn bedoeld voor houders van melkvee, vleesvee, vleeskalveren, varkens, schapen, geiten, pluimvee en konijnen. Varkens- en pluimveehouderijen in extensiveringsgebieden komen echter niet in aanmerking voor de RLS-subsidies. Ondernemers die willen investeren in nieuwbouw of aanpassing van duurzame stallen of houderijsystemen, kunnen aanspraak maken op deze subsidie. De nadruk ligt op bovenwettelijke dierenwelzijnsmaatregelen. Daarnaast wordt aandacht besteed aan milieu, diergezondheid en arbeidsomstandigheden. Ondernemers die de subsidie hebben aangevraagd kregen in 2012 maximaal 45% van de meerkosten vergoed tot een maximum van 250.000 euro per aanvraag. De meerkosten zijn het verschil tussen de totale kosten van de investering(en) en de kosten van de norminvestering. Deze extra kosten worden gemaakt voor verbetering van dierenwelzijn, arbeidsomstandigheden, milieu of diergezondheid. De subsidieregeling werd uitgevoerd door de RVO.

In 2008 konden ondernemers voor het eerst aanspraak maken op de RLS-subsidieregeling. In 2010 gevolgd door de investeringsregeling Integraal duurzame stallen (GLB) onder artikel 68. Omdat deze GLB-subsidie valt onder het Gemeenschappelijk landbouwbeleid moet, naast de regeling specifieke voorwaarden, ook worden voldaan aan de randvoorwaarden GLB.

Realisatie 2012

De ondernemers hebben in 2012 gezamenlijk voor in totaal 100,3 mln. euro aan investeringen ingediend (RVO\EZ, 2014). Om tot het investeringsbedrag te komen is het subsidiebedrag gedeeld door 40% (investeringsvergoeding). In 2012 is in totaal 40,1 mln. euro subsidie verleend voor duurzame stallen (RLS en GLB)².

2 Opmerking: van het aangevraagde investeringsbedrag krijgt de ondernemer maximaal 40% vergoed. Dit zou kunnen betekenen dat er een overschatting van het investeringsbedrag plaatsvindt. Er is echter geen inzicht in de mate van overschatting, daarom is aangenomen dat in totaal 40% van de door ondernemers aangevraagde investeringsbedragen is vergoed.

8. Fijnstofmaatregelen (2009 t/m 2011)

Informatie regeling

Deze subsidieregeling was opengesteld in de jaren 2009 tot en met 2011. In 2012 komt deze subsidie dus niet meer in de cijfers terug. Vanaf 2013 kunnen ondernemers wel weer aanspraak maken op deze subsidieregeling voor fijnstofmaatregelen.

Deze subsidie is bedoeld voor ondernemers van landbouwbedrijven die maatregelen willen treffen om de uitstoot van fijnstof te verminderen omdat hun bedrijf de grenswaarde voor fijnstof overschrijdt. In het kader van het Nationaal Samenwerkingsprogramma Luchtkwaliteit is onderzocht van welke landbouwbedrijven de grenswaarde voor fijnstof werd overschreden. In dat geval kan de ondernemer subsidie aanvragen voor investeringen in één of meer maatregelen die de uitstoot van fijnstof verminderen. Ondernemers kunnen maximaal 60% (55% in 2013) van het investeringsbedrag vergoed krijgen. De subsidie wordt uitgevoerd door de RVO.

9. Milieuvriendelijke investeringen

Informatie regeling

Sinds 2010 is er subsidie beschikbaar voor investeringen in nieuwe milieuvriendelijke machines of installaties die de waterkwaliteit verbeteren, energie besparen of waarmee kan worden overgeschakeld naar hernieuwbare energie voor eigen energiegebruik. Er waren in 2012 vijf investeringscategorieën waarvoor kortere of langere tijd subsidie kon worden aangevraagd:

- Categorie 1: de bewerking van dierlijke mest.
- Categorie 2: het plaatsspecifiek toedienen van meststoffen bij open teelten.
- Categorie 3: mestsilos.
- Categorie 4: energie-efficiency.
- Categorie 5: hernieuwbare energie.

De subsidie varieert van 25% tot maximaal 35% van de subsidiabele kosten (kosten aanschaf nieuwe machine of installatie inclusief installatiekosten). Het minimum subsidiebedrag bedraagt 5.000 euro per categorie, het maximale bedrag 100.000 euro per categorie.

Realisatie 2012

Vanaf 2010 kunnen ondernemers aanspraak maken op deze subsidieregeling voor milieuvriendelijk investeringen. De ondernemers hebben in 2012 gezamenlijk voor 50 mln. euro aan investeringen ingediend bij de RVO voor subsidieverlening (RVO\EZ, 2014). Om tot het investeringsbedrag te komen is het subsidiebedrag gedeeld door gemiddeld 30% (investeringsvergoeding). In 2012 is in totaal 15 mln. euro subsidie verleend voor milieuvriendelijke investeringen.

2.2 Totaal duurzame investeringen in 2012

Deze paragraaf beschrijft de invulling van de indicator duurzame investeringen ten opzichte van de totale investeringen.

In tabel 2.1 zijn de bruto aangevraagde bedragen voor duurzame investeringen per subsidieregeling vermeld, nog zonder eventuele correcties. Vervolgens zijn in tabel 2.2 de investeringsbedragen gecorrigeerd voor overlap tussen subsidieregelingen en niet goedgekeurde aanvragen in 2012. Bij elkaar opgeteld vormen deze investeringsbedragen in 2012 het totale bedrag aan duurzame investeringen in land- en tuinbouw en visserij. In bijlage 2 staat een meerjarig overzicht van de netto-investeringsbedragen per subsidieregeling vanaf 2003.

Tabel 2.1

Aangevraagde bruto-investeringsbedragen van beschikbare regelingen en subsidies voor duurzame investeringen in 2012 (zonder correcties voor overlap of goedkeuring)

Regeling/subsidie	euro
MIA/Vamil	960.993.207
Landbouw	681.000.000
w.v. <i>Proefstal</i>	13.615.911
<i>Stal voor biologische veehouderij met vermindering van de ammoniakemissie</i>	5.651.149
<i>Duurzame melkveestal</i>	156.064.563
<i>Duurzame vleeskalverenstal</i>	3.156.290
<i>Duurzame varkensstal</i>	162.831.522
<i>Duurzame pluimveestal</i>	152.454.317
<i>Duurzame konijnen-, eenden- of kalkoenstal</i>	3.581.779
<i>Stofemissiereducerende technieken voor pluimveestallen</i>	464.359
<i>Installatie voor het verwerken van mest onder terugwinning van fosfaat of stikstof</i>	20.396.565
<i>Kleinschalige mestvergisting op boerderijniveau</i>	470.145
Visserij	4.118.469
w.v. <i>Duurzaam vaartuig</i>	759.637
<i>Visgeleidingssysteem</i>	128.400
<i>Mosselhangcultuur</i>	84.555
<i>Mosselzaadinvanginstallatie</i>	3.145.877
Tuinbouw	126.000.000
w.v. <i>Groen Label Kassen</i>	117.527.978
<i>(Groen Label) Kas voor biologische teelt</i>	339.641
<i>Kas voor milieuvriendelijke productie met Milieukeur</i>	4.538.668
Algemeen*)	149.874.738
w.v. <i>Emissiearme land-, tuin-, of bosbouwmachine</i>	116.798.080
<i>Vervanging asbesthoudende daken, dakgoten of gevels</i>	28.092.553
<i>Zonnepanelen in combinatie met vervanging van asbesthoudende daken</i>	4.984.105
EIA	153.700.000
<i>Land- en tuinbouw</i>	138.800.000
<i>Visserij</i>	14.900.000
Groen beleggen	21.288.328
<i>Biologische landbouw</i>	15.453.722
<i>Groen Label Kassen</i>	5.834.606
IRE	12.000.000
MEI	31.250.000
Duurzame stallen	100.250.000
Milieuvriendelijke investeringen	50.000.000
Totaal land- en tuinbouw en visserij	1.329.481.535

*) Niet specifiek in te delen naar sector, maar wel grotendeels ten behoeve van agrarische sector.

Tabel 2.2

Totale netto-investeringsbedragen voor duurzame investeringen in 2012 (na correcties voor overlap en goedkeuring van beschikbare regelingen en subsidies)

Regeling/subsidie	euro
MIA/Vamil	665.719.850
Landbouw	483.510.000
w.v. <i>Proefstal</i>	9.667.297
<i>Stal voor biologische veehouderij met vermindering van de ammoniakemissie</i>	4.012.316
<i>Duurzame melkveestal</i>	110.805.840
<i>Duurzame vleeskalverenstal</i>	2.240.966
<i>Duurzame varkensstal</i>	115.610.381
<i>Duurzame pluimveestal</i>	108.242.565
<i>Duurzame konijnen-, eenden- of kalkoenenstal</i>	2.543.063
<i>Stofemissiereducerende technieken voor pluimveestallen</i>	329.695
<i>Installatie voor het verwerken van mest onder terugwinning van fosfaat of stikstof</i>	14.481.561
<i>Kleinschalige mestvergisting op boerderijniveau</i>	333.803
Visserij	2.924.113
w.v. <i>Duurzaam vaartuig</i>	539.342
<i>Visgeleidingssysteem</i>	91.164
<i>Mosselhangcultuur</i>	60.034
<i>Mosselzaadinstallatie</i>	2.233.573
Tuinbouw	89.460.000
w.v. <i>Groen Label Kassen**)</i>	83.444.864
<i>(Groen Label) Kas voor biologische teelt</i>	241.145
<i>Kas voor milieuvriendelijke productie met Milieukeur</i>	3.222.454
Algemeen*)	89.825.737
<i>Emissiearme land-, tuin-, of bosbouwmachine</i>	66.341.309
<i>Vervanging asbesthoudende daken, dakgoten of gevels</i>	19.945.713
<i>Zonnepanelen in combinatie met vervanging van asbesthoudende daken</i>	3.538.715
EIA	115.275.000
<i>Land- en tuinbouw</i>	104.100.000
<i>Visserij</i>	11.175.000
Groen beleggen	11.441.406
<i>Biologische landbouw</i>	11.441.406
<i>Groen Label Kassen**)</i>	zie MIA/VAMIL
IRE	12.000.000
MEI	31.250.000
Duurzame stallen***)	zie MIA/VAMIL
Milieuvriendelijke investeringen	50.000.000
Totaal land- en tuinbouw en visserij	885.686.256

*) Niet specifiek in te delen naar sector, maar wel grotendeels ten behoeve van agrarische sector.

**) MIA/Vamil is hoger dan bij Groen Beleggen.

***) MIA/Vamil is hoger dan bedragen van RVO voor duurzame stallen.

Opmerkingen bij tabel 2.2:

1. Tussen de regelingen en subsidies kan overlap bestaan. Daardoor kunnen investeringsbedragen niet altijd bij elkaar worden opgeteld. De mate van overlap tussen de verschillende regelingen en subsidies is moeilijk of niet te bepalen. Alleen bij Groen Label Kassen, Biologische landbouw en Duurzame stallen zijn investeringen aangemerkt als overlap met de MIA/Vamil omdat de eisen van Groen Beleggen scherper zijn gesteld dan bij MIA/Vamil. Het is dus aannemelijk dat investeringen die in aanmerking komen voor Groen Beleggen ook in aanmerking komen voor de MIA/Vamil regeling. Daarom is gecorrigeerd voor de investeringen in Groen Label Kassen, Biologische

landbouw bij Groen Beleggen. Op dezelfde wijze is gecorrigeerd voor de overlap tussen de investeringsbedragen bij duurzame stallen op basis van MIA/VAMIL en RVO.

2. RVO schat dat de correctie van de investeringsbedragen voor de MIA/Vamil uitkomt op 29% in 2012. Hiervoor zijn de investeringsbedragen in tabel 2.1 gecorrigeerd. De reden hiervoor is dat sommige investeringen niet voldoen aan de criteria om in aanmerking te komen voor de MIA/Vamil en dus ook niet worden aangemerkt als duurzame investeringen.
3. Voor de EIA schat RVO dat in 2012 circa 25% van de aanvragen niet is goedgekeurd. Hiervoor is gecorrigeerd net als bij de MIA/Vamil.
4. Zoals al eerder genoemd, kan overlap bestaan tussen de verschillende regelingen en subsidies. Vooral de overlap tussen EIA, IRE en MEI is niet duidelijk. Deze regelingen en subsidies zijn vooral voor glastuinders interessant. Bij het aanvragen van de IRE-subsidie hoeft een ondernemer geen rekening te houden met eerder aangevraagde fiscale faciliteiten, variabele afschrijving en belastingvrijstelling op rente bij groenfinanciering. Bij de MEI-subsidie wordt wel rekening gehouden met eerder aangevraagde subsidies.
Voor de overlap die er kan bestaan tussen de EIA, IRE en de MEI is niet gecorrigeerd.
5. De MIA mag niet worden gecombineerd met de EIA. De EIA mag wel worden gecombineerd met de Vamil-regeling. Hierdoor kan er overlap zijn tussen de EIA- en de Vamil-regeling.
6. De investeringen in emissiearme machines en het vervangen van asbesthoudende daken al dan niet in combinatie met het plaatsen van zonnepanelen zijn niet precies in te delen naar de verschillende sectoren, maar wel aannemelijk is dat genoemde investeringen grotendeels terecht komen in de agrarische sector. Vervolgens is het investeringsbedrag voor emissiearme machines gecorrigeerd met 20% voor aankopen door niet-agrarische bedrijven zoals loonwerkers, naast de algemene correctie van 29% voor niet voldoen aan de criteria.

In tabel 2.3 zijn de totale investeringen in de land- en tuinbouw weergegeven. De totale investeringen zijn exclusief investeringen in grond, immateriële activa (quota), woningen en plantopstanden. Omdat de indicator DP01 alleen gebaseerd wordt op duurzame productiemiddelen en de regelingen/subsidies geen betrekking hebben op bovengenoemde uitzonderingen, worden die investeringen buiten beschouwing gelaten.

Tabel 2.3

Totaal investeringen*) in de Nederlandse land-, tuinbouw en visserij (x mln. euro) in 2012

Investerings	
Investerings bedrijfsgebouwen	1.694
Investerings glasopstanden	59
Investerings installaties	403
Investerings inventaris	46
Investerings machines en werktuigen	942
Investerings overige duurzame goederen	134
Investerings visserij**)	20
Totaal investeringen land-, tuinbouw en visserij voor DP01	3.298

*) exclusief investeringen in grond, immateriële activa, woningen en plantopstanden

***) schatting

Bron: Bedrijven-Informatienet van het LEI.

Invulling indicator DP01

Voor de invulling van de indicator DP01 zijn twee investeringsniveaus van belang. Zowel de totale investeringen (tabel 2.3), als de investeringen in duurzame productiemiddelen in de Nederlandse land- en tuinbouw en visserij (tabel 2.2) zijn nodig om de juiste verhouding te kunnen berekenen.

In tabel 2.4 is de uiteindelijke invulling van de indicator DP01 weergegeven. Het totale investeringsniveau in de land-, tuinbouw en visserij bedraagt bijna 3,3 mld. euro in 2012. De investeringen in duurzame productiemiddelen waren totaal 0,9 mld. euro in 2012; dat is 27% van de totale investeringen in die sectoren.

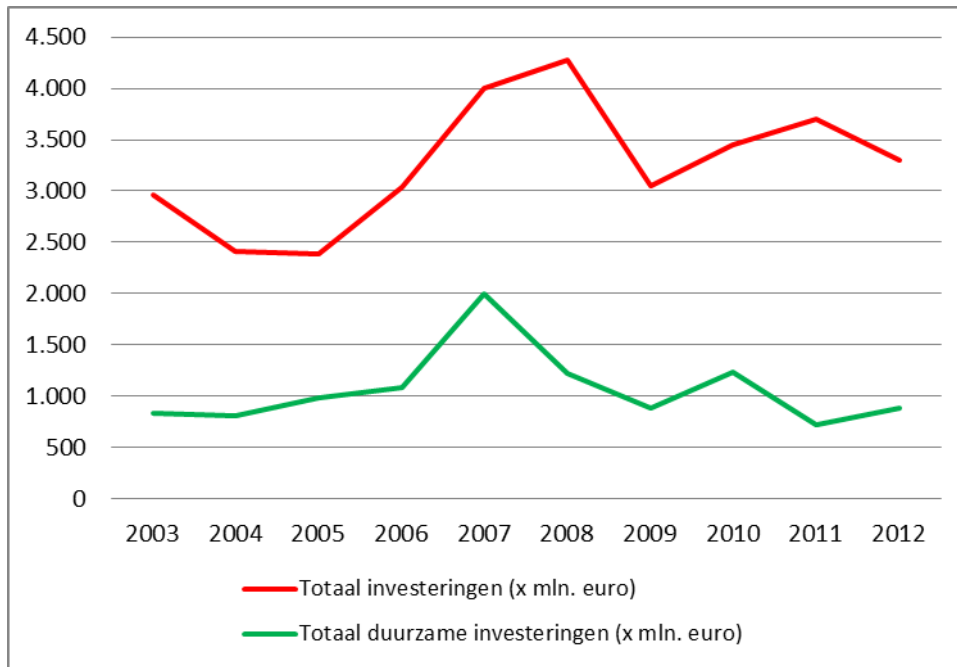
Tabel 2.4

Invulling indicator DP01 op basis van investeringsgegevens in 2012 (x mln. euro)

	Mln. euro
Totaal investeringen land-, tuinbouw en visserij	3.298
Totaal duurzame investeringen	886

Overzicht indicator DP01 in de periode 2003-2012

In figuur 2.1 worden de totale investeringen in de land-, tuinbouw en visserij en de totale duurzame investeringen weergegeven voor de periode van 2003 tot en met 2012 met een toelichting op de belangrijkste ontwikkelingen per jaar. In bijlage 2 staan de overzichten met de werkelijke bedragen.



Figuur 2.1 Totaal investeringen in de land-, tuinbouw, visserij en totaal duurzame investeringen (x mln. euro), 2003-2012

In 2004 en 2005 waren de totale investeringen in de landbouw en visserij nog relatief laag. In 2007 stegen de investeringen in duurzame productiemiddelen flink, vooral door veel investeringen in Groen Label Kassen. De glastuinbouw had vooral in de beginjaren een groot aandeel in de investeringen in duurzame productiemiddelen, zoals Groen Label Kassen. Een toe- of afname van investeringen van de glastuinbouw had daardoor een grote invloed op de totale investeringen. In 2008 daalden de investeringen in duurzame productiemiddelen echter fors, vooral door lagere investeringen in Groen Label Kassen. De budgetclaim voor investeringen in kassen is in 2008 sterk afgenomen door strengere eisen en minder financieel voordeel. Eind 2007 zijn de eisen voor Groen Label Kassen al verscherpt. Daarom hebben glastuinbouwers in 2007 al op die aanscherping geanticipeerd, waardoor het investeringsniveau in 2007 extra hoog was. Voorgenomen investeringen werden vervroegd, waardoor het investeringsniveau in 2008 lager werd. Daarnaast is het financiële voordeel voor kassen in 2008 afgenomen door een lager MIA-percentages en door aftopping van Vamil (in 2009 weer teruggedraaid). In 2008 is wel meer geld geïnvesteerd in de veehouderij, vooral duurzame melkveestallen. De investeringen in duurzame varkens- en kippenstallen namen iets af. Het aanscherpen van de eisen voor kassen, stallen en mobiele machines zorgde voor een daling van het aangevraagde investeringsbedrag voor duurzame productiemiddelen in 2008. De eisen voor bedrijfsmiddelen kunnen jaarlijks veranderen, afhankelijk van de stand van de techniek en wettelijke verplichtingen.

In 2009 zijn de investeringen in duurzame productiemiddelen verder gedaald tot iets onder het niveau van 2006, ondanks de nieuwe subsidieregeling voor fijnstofmaatregelen. Maar 2009 was financieel een erg moeilijk jaar voor de agrarische sector. Veel productprijzen waren laag, waardoor de inkomens in veel sectoren (vooral glastuinbouw en melkvee) matig tot slecht waren. Dat beperkt de ruimte voor investeringen. Ook de financiële crisis heeft negatieve gevolgen gehad voor de kredietverlening van banken aan bedrijven. De eisen voor kredietverlening zijn verscherpt. Ondanks dat medio 2009 de voorwaarden voor het aanvragen van sommige subsidies zijn versoepeld, zijn de totale aangevraagde investeringsbedragen in 2009 toch gedaald.

In 2010 zijn de totale investeringen in productiemiddelen 13% gestegen, vooral door hogere investeringen in gebouwen, glasopstanden en installaties. De stijging van de duurzame investeringen was veel sterker (+39%) en kwam uit op ruim 1,2 miljard euro in 2010. Die toename kwam geheel voor rekening van de landbouwsector, die ruim 400 miljoen euro meer investeerde in duurzame productiemiddelen, voor een groot deel in duurzame stallen. De investeringen in duurzame stallen waren het hoogst op varkens- en pluimveebedrijven. Die bedrijven moeten vanaf 2013 voldoen aan strengere milieu- en welzijnseisen, tenzij de bedrijven hebben aangegeven voor 2020 te stoppen. De legsector moest bovendien al per 1-1-2012 geheel zijn overgeschakeld van traditionele kooihuisvesting naar alternatieve huisvesting vanwege het kooiverbod. De duurzame investeringen in de tuinbouw daalden met 20% tot circa 270 miljoen euro in 2010.

In 2011 zijn de totale investeringen in productiemiddelen 7% hoger geworden, vooral dankzij meer investeringen in gebouwen, machines en werktuigen. Maar de duurzame investeringen zijn ruim 40% gedaald tot 727 miljoen euro in 2011. Zowel in de landbouw als de glastuinbouw werd aanzienlijk minder geïnvesteerd in duurzame productiemiddelen, volgens de huidige definitie. Alleen in de visserij waren de duurzame investeringen duidelijk hoger dan in 2010.

In de glastuinbouw zijn de duurzame investeringen gedaald onder invloed van de matig tot slechte financiële resultaten. In de landbouwsector zakten de duurzame investeringen in 2011 terug naar 550 miljoen euro. Dat de duurzaamheidsindicator DP01 in 2011 naar 20% is gedaald komt vooral doordat minder is geïnvesteerd in duurzame stallen. De investeringen in duurzame varkens- en pluimveestallen daalden fors in 2011, terwijl de duurzame investeringen in melkveestallen iets stegen. Investerings zijn ook geremd door de slechte economische situatie in vooral de glastuinbouw, varkens- en leghennenhouderschap. Een andere verklaring voor de lagere duurzame investeringen in 2011 is het afschaffen van de crisismaatregelen die vanaf 2009 tijdelijk waren verhoogd. Ook veranderen jaarlijks de eisen voor de subsidieaanvragen, afhankelijk van de stand van de techniek en wettelijke verplichtingen.

In 2012 zijn de totale investeringen in productiemiddelen 12% gedaald tot 3,3 miljard euro. In bijna alle categorieën werd minder geïnvesteerd. Vooral aan installaties en machines/werktuigen werd minder geld besteed. Alleen de investeringen in bedrijfsgebouwen en inventaris werden in 2012 iets hoger. Relatief was daling van de investeringen het grootst bij glasopstanden en de visserij. Daarentegen zijn de totale duurzame investeringen ruim 20% gestegen tot 886 miljoen euro in 2012, volgens de huidige definitie. Vooral in de glastuinbouw werd meer geïnvesteerd in duurzame productiemiddelen. Ook in de landbouw namen de investeringen in duurzame productiemiddelen toe. Maar de duurzame investeringen in de visserij liepen hard terug in 2012, na de inhaalslag in voorgaande jaren. De landbouwsector is in 2012 verantwoordelijk voor circa twee derde van de totale duurzame investeringen. Daarbinnen zijn de investeringen in duurzame stallen van groot belang. Die duurzame investeringen zijn gestegen, vooral in pluimveestallen. Maar de investeringen in duurzame melkveestallen zijn in 2012 gedaald, na de hoge investeringen in de periode 2008-2011.

2.3 Inschatting duurzame investeringen voor 2013 en 2014

Voor de raming van de indicator zijn voor de belangrijkste sectoren analyses gemaakt van de te verwachte economische ontwikkelingen. De volgende sectoren zijn uitgewerkt: glastuinbouw,

opengrondstuinbouw, melkveehouderij, varkenshouderij, pluimveehouderij en akkerbouw. In bijlage 3 zijn de analyses weergegeven.

Per sector wordt een korte beschrijving gegeven en uiteindelijk wordt de algehele conclusie getrokken.

Glastuinbouw

Het inkomen per onbetaalde arbeidsjaar eenheid (aje) liet in 2013 een divers beeld zien voor glastuinbouwbedrijven. Terwijl de glasgroentebedrijven een negatief inkomen per aje kenden (-28.000 euro), realiseerden bedrijven die bloemen en planten telen een positief resultaat van om en nabij 60.000 tot 70.000 euro. Vooral de tomatenprijzen vielen erg tegen, waardoor het resultaat van de glasgroentebedrijven negatief beïnvloed werd.

Het vertrouwen op de lange termijn daalde voor de glastuinbouwbedrijven bij een meting van de agrovertrouwensindex in april 2014 ten opzichte van het laatste kwartaal van 2013. Ook voor komend jaar is de glastuinbouw een stuk minder positief dan bij de meting over het laatste kwartaal van 2013. De agrovertrouwensindex die de huidige stemming op het bedrijf en de lange termijnverwachting combineert is voor de glastuinbouw al langer de meeste negatieve van alle agrarische sectoren. Wel is de index hoger dan in hetzelfde kwartaal van 2013.

Voor glasgroentetelers zijn de eerste maanden van dit jaar niet goed verlopen. Door een zachte winter en veel licht in de eerste maanden van het jaar is de productie snel op gang gekomen. Omdat het Spaanse product nog volop beschikbaar was, ontstond er een onbalans tussen vraag en aanbod. Dit leidde tot zeer matige prijsvorming voor de belangrijke vruchtgroentegewassen voor de Nederlandse telers. Ten opzichte van de glasgroenten doen de bloemen en vooral de planten van Nederlandse bodem het de eerste vier maanden van 2014 goed. Bij snijbloemen is de groei voorzichtig, maar potplanten konden profiteren van het goede weer en een late Pasen. Ook voor tuinplanten was het weer gunstig waardoor er meer kon worden verkocht.

Opengrondstuinbouw

De inkomens in de opengrondstuinbouw dalen in 2013. Het jaar gaat voor de boomkwekerij als uitzonderlijk slecht de boeken in. Het beeld is dan ook dat men zeer terughoudend is geweest met investeren. De agrovertrouwensindex laat bij een meeting in april 2014 een daling in het vertrouwen zien. Wel is het vertrouwen groter dan in het eerste kwartaal in 2013. In 2013 is het financieringsvolume van de sector afgenomen. Ook het spaarvolume is afgenomen. Uitzondering hierop is de fruitteelt.

Melkveehouderij

In 2013 is het inkomen uit bedrijf gestegen van 33.000 euro in 2012 naar 58.000 euro. Vooral de hogere melkprijs is hier de oorzaak van, ondanks de gestegen voerkosten. Het bedrijfssaldo is de eerste vier maanden van 2014 hoger dan in 2013. De melkprijs is in 2014 aan het dalen, maar ligt nog boven het niveau van dezelfde periode vorig jaar. De noteringen op de wereldmarkt dalen in de eerste maanden van 2014, maar het lijkt er op dat de daling af vlakt. Dit zou erop kunnen wijzen dat de markt binnenkort de bodem heeft bereikt. De agrovertrouwensindex voor de melkveehouderij is dan ook positief en voor het zevende kwartaal op rij verbeterd.

Uit cijfers van 2012 blijkt dat melkveehouders meer in grond hebben geïnvesteerd. Voor 2013 is dit nog niet met zekerheid te zeggen, maar het lijkt er op dat investeringen in grond meer interesse heeft dan investeringen in gebouwen, machines en werktuigen.

Voor het niveau van het percentage duurzame investeringen van de melkveehouderij zijn vooral de investeringen in duurzame stallen van belang. De laatste jaren neemt echter de waarde van de verleende vergunningen voor nieuwbouw van melkveestallen af. Of dit ook invloed heeft op de bouw van Maatlat Duurzame Veehouderij (MDV) stallen is niet bekend. Wel zijn de eisen in 2014 iets verscherpt ten opzichte van 2013. Het ambitieniveau is daarmee verhoogd, wat melkveehouders kan doen besluiten om geen MDV stal te bouwen.

Varkenshouderij

Het inkomen uit bedrijf is per varkensbedrijf met 19.000 euro gedaald in 2013 naar gemiddeld 36.000 euro. Vooral het inkomen per zeugenbedrijf is gedaald, terwijl het inkomen op vleesvarkensbedrijven slechts 9.000 euro daalde. In het eerste kwartaal van 2014 is vooral het saldo van de vleesvarkensbedrijven lager dan hetzelfde kwartaal van vorig jaar. De zeugenhouderij is 2014 goed gestart. Vooral dankzij de hogere biggenprijzen. Ook het tweede kwartaal is voor de zeugenhouders goed begonnen dankzij de biggenprijs. Omdat vleesvarkenshouders het hoge prijsniveau niet meer willen betalen zullen waarschijnlijk de biggenprijzen gaan dalen.

De verwachtingen voor de vleesvarkensprijzen zijn voor 2014 redelijk gunstig. Het aanbod van varkens in de EU wordt iets hoger geraamd. Na een zwak eerste kwartaal zijn de opbrengstprijzen in de loop van het tweede kwartaal aangetrokken. Ziekten hebben een grote invloed op de wereldwijde varkensmarkten. De ontdekking van Afrikaanse varkenspest in de EU en de snelle verspreiding van PEDv in groot aantal landen, zoals de VS, hebben gevolgen voor de prijzen. Daardoor wordt verwacht dat de vleesvarkensprijzen in de meeste maanden van 2014 boven het niveau zullen liggen van vorig jaar. Ook de lagere voerkosten zullen bijdragen aan een hoger saldo van vleesvarkens in 2014.

Per 1 april 2013 moet de eerste groep varkensbedrijven voldoen aan strengere eisen voor dierenwelzijn en reductie van ammoniakemissie door huisvestingssystemen. In 2013 hebben veel bedrijven nog geïnvesteerd om aan de wetgeving te voldoen. In 2014 zal het investeringsniveau naar verwachting iets afnemen omdat de blijvende bedrijven nu voldoen aan de nieuwe wettelijke regels door renovatie of nieuwbouw.

Onduidelijk is wat de Brabantse Zorgvuldigheidsscore Veehouderij (BZV) voor effect heeft. Deze nieuwe Verordening Ruimte heeft als doel om de Brabantse veehouderij te verduurzamen in innovaties te stimuleren.

De BZV kijkt naar de thema's gezondheid, dierenwelzijn, geur, fijnstof, endotoxines, ammoniak, biodiversiteit, mineralenkringlopen en verbinding met de omgeving. Een veehouder kan met zijn bedrijf punten verdienen als hij duurzamer werkt dan de geldende wet- en regelgeving eisen. Ook kan een veehouder met bijzondere innovaties punten scoren. De BZV honoreert innovaties in een bedrijf, ook wanneer ze nog geen bewezen bijdrage leveren aan een zorgvuldige veehouderij (Provincie Noord-Brabant, 2014).

Naar verwachting is het voor Noord-Brabantse bedrijven interessant en eenvoudiger om aan de Maatlat Duurzame Veehouderij eisen te voldoen.

Pluimveehouderij

Het inkomen uit bedrijf van leghennenbedrijven is in 2013 sterk gedaald naar bijna 141.000 euro negatief per bedrijf. Deze dramatische verslechtering is veroorzaakt door 24% lagere eierprijzen als gevolg van de overproductie van scharreleieren. In het eerste kwartaal van 2014 is de situatie niet zo slecht als in de voorgaande vier kwartalen, maar nog steeds onvoldoende om een positief inkomen te realiseren. Het saldo was het eerste kwartaal 8.000 euro hoger dan in 2013. De verwachtingen voor geheel 2014 zijn niet hoog gespannen. Het tweede kwartaal is matig begonnen. De eierprijzen zijn na Pasen gedaald door tegenvallende afzet en de zomer periode is traditioneel ook geen gunstige periode. Het inkomen zal in 2014 naar schatting iets herstellen, maar wel negatief zijn.

Dit heeft effect op de investeringen. De inschatting is dat in 2014 alleen geïnvesteerd zal worden in hoogst noodzakelijke productiemiddelen, vooral vervangingsinvesteringen.

Het inkomen uit bedrijf op vleeskuikenbedrijven is in 2013 gedaald naar gemiddeld 37.000 euro per bedrijf. In het eerste kwartaal van 2014 is het saldo flink gestegen dankzij de 20% lagere voerprijzen. Het saldo per vleeskuikenbedrijf is op kwartaalbasis ruim 30.000 euro hoger dan vorig jaar. De verwachting voor geheel 2014 is redelijk positief. Ook in april is het saldo verdubbeld vergeleken met dezelfde maand vorig jaar. De opbrengstprijzen vertonen een lichte stijging. Het aanbod van vleeskuikens neemt toe in Nederland, maar in Duitsland daalt het aanbod. Naar verwachting zullen de gunstige prijsverhoudingen in 2014 aanhouden, waardoor het saldo en inkomen in het lopende jaar ruim boven het niveau van 2013 zal liggen.

Gezien de gunstige inkomens in het lopende verslagjaar zullen de investeringen in 2014 naar verwachting stijgen.

Akkerbouw

In de akkerbouw vertonen de jaarlijkse investeringen grote fluctuaties. Dit wordt veroorzaakt door de schommelingen in investeringen in grond. Investerings in werktuigen en installaties en gebouwen zijn veel stabiel. De vooruitzichten voor 2014 zijn nog onzeker. Het areaal aardappelen in de belangrijkste Europese aardappellanden is met 4% gestegen ten opzichte van 2013. Het areaal is vroeg gepoot vanwege de zachte winter en leidt mogelijk tot een hogere productie. De mondiale tarweproduktie voor het jaar 2013-2014 ligt ongeveer 8% hoger dan het jaar ervoor. De verwachting voor 2014-2015 ligt iets lager. De FAO verwacht dat na de prijsstijging aan het begin van het seizoen, de prijs stabiel zal blijven.

De verwachting voor 2014 is dat de beschikbare financiële middelen voor akkerbouwers op niveau blijven. In 2013 lagen de financiële middelen op een hoog niveau. De investeringen in de akkerbouw zullen in 2014 naar verwachting gelijk blijven of zelfs iets toenemen ten opzichte van 2013. Uit onderzoek van Agri Direct blijkt dat 26% van de akkerbouwers een investering overweegt in zonnepanelen. Daarnaast is het percentage bedrijven met uitbreidings- of opvolgingsplannen licht gestegen in 2013 tot 21,7%. Echter, uitbreidingsinvesteringen zullen vrijwel altijd investeringen in grond betreffen.

Totaal

In 2012 zijn de totale investeringen in de land- en tuinbouw afgenomen, terwijl de duurzame investeringen zijn toegenomen. Vooral investeringen in pluimveestallen zijn toegenomen, om te kunnen voldoen aan nieuwe huisvestingseisen in 2013. De verwachting is dat na 2013 de duurzame investeringen iets af zullen nemen. In 2014 zijn er geen extra wettelijke verplichtingen meer om stallen aan te passen, wat een effect zal hebben op de duurzame investeringen. Immers de meeste stallen zullen aangepast zijn aan de huidige wettelijke regels. De investeringen in de glastuinbouw zullen door de slechte prijsvorming in 2014 eerder af- dan toenemen. Ondernemers in de glasgroentesector zullen zelfs alle zeilen bij moeten zetten om te overleven. De waarde van verleende bouwvergunningen voor schuren en stallen neemt vanaf 2008 jaarlijks af, alhoewel er in het eerste kwartaal van 2014 een lichte stijging is waar te nemen.

De inschatting is dat de totale investeringen in de land-, tuinbouw en visserij in 2014 rond het niveau van de periode 2009-2012 (+/- 3,4 mld. euro) liggen. De investeringen in de melkveehouderij en akkerbouw zullen op niveau blijven en gedeeltelijk de pluimvee- en varkenshouderij. De investeringen in de glastuinbouw zullen dalen. Onduidelijk is het effect van de stalaanpassingen in de pluimvee- en varkenshouderij op de investeringen. De kans op het wegvallen van het effect van de stalaanpassingen in de pluimvee- en varkenshouderij in de duurzame investeringen is groot. Deze daling van de investeringen zullen waarschijnlijk niet worden gecompenseerd door de melkveehouderij en de glastuinbouw. Daarom lijkt het niet onlogisch dat de totale duurzame investeringen iets zouden kunnen zakken.

Gezien het bovenstaande is de verwachting dat het percentage duurzame investeringen iets lager uitkomt dan 2012. De inschatting voor 2014 ligt in een orde van 23 tot 26%.

Literatuur

- Blokland, Pieter Willem, Kees de Bont en Marga Hoogeveen. 2009.
Nota Duurzaamheidsindicatoren begroting 2010. LEI Wageningen UR, Den Haag.
- CBS. 2014., Maatwerk, Faillissementen in de landbouw, eerste kwartaal 2014. Niet in Statline gepubliceerd.
- FAO. 2014. Food Outlook, Biannual report on global food markets. Rome, FAO.
- Flynth. 2013. Tuinbouwsector geeft 2013 een zes maar gaat optimistisch 2014 in. www.flynt.nl.30 december 2013.
- International Grains Council. 2014. Grain Market Report.
- FrieslandCampina, 2014. Melk, Mijn markt: het belang van China.
- Meulen, H.A.B. van der, W.H. Everdingen, A.B. Smit en H.J. Silvis. 2013. Actuele ontwikkelingen land- en tuinbouw in 2013. LEI Wageningen UR, Den Haag.
- NEPG. 2014. Press release: NEPG estimates this year's potato area between 3,5 and 4% more than last season.
- NVM. 2014. 'Diverse lichtpuntjes in matig jaar agrarische vastgoedmarkt'. 28 januari 2014.
- Provincie Noord-Brabant, 2014. [http://www.brabant.nl/dossiers/dossiers-op-thema/platteland/zorgvuldige-veehouderij/brabantse-zorgvuldigheidsscore-veehouderij-\(bzzv\).aspx](http://www.brabant.nl/dossiers/dossiers-op-thema/platteland/zorgvuldige-veehouderij/brabantse-zorgvuldigheidsscore-veehouderij-(bzzv).aspx)
- Rabobank. 2014. Jaarbericht 2013. Utrecht, Rabobank Groep, februari 2014.
- Rabobank. 2014. Uitzettingen Rabobank, tabblad Journalisten.
- RVO/Agentschap NL, 2012. *MIA/Vamil: Jaarverslag 2012*.
<http://www.rvo.nl/sites/default/files/Jaarverslag%20MIAVamil%202012%20Def.pdf>
- RVO/Agentschap NL, 2012. *Energie Investeringsaftrek (EIA): Jaarverslag 2012*.
<http://www.rvo.nl/sites/default/files/Jaarverslag%20EIA%202012.pdf>
- RVO/Agentschap NL, 2012. *Groen Beleggen: Jaarcijfers Groen Beleggen 2012*.
<http://www.rvo.nl/subsidies-regelingen/publicaties-regeling-groenprojecten>
- Visser, Rinus. 2012. Alert tractoren, tractormarkt laat diep dal achter zich. ING Economisch bureau. 9 januari 2012.
- Voor diverse subsidieregelingen van het Ministerie van EZ, zie
<https://mijn.rvo.nl/subsidies>

www.agfprimeur.nl
www.agridirect.nl
www.agrimatie.nl
www.agrimatie.nl, barometer agrarische sectoren
www.banken.nl, Kredietportefeuille ABN AMRO voor agrarische sector groeit, Nieuwsberichten
23 april 2014.
www.cbs.nl
www.fedecom.nl
www.floraholland.nl
www.leiagrovertrouwensindex.nl
www.produivel.nl
www.rvo.nl

Bijlage 1 Geselecteerde codes en bedrijfsmiddelen op de Milieulijst 2012 MIA/Vamil

- B1087 Kas voor milieuvriendelijke productie met Milieukeur
- B1088 Kas voor biologische teelt
- F1089 Groen Label Kas voor biologische teelt
- A1090 Groen Label Kas
- A1099 Proefstal
- A1101 Stal voor biologische veehouderij met vermindering van de ammoniakemissie
- A1103 Duurzame melkveestal
- A1104 Duurzame vleeskalverenstal
- A1113 Duurzame varkensstal
- A1122 Duurzame konijnen-, eenden- of kalkoenstal
- A1123 Duurzame pluimveestal
- F4073 Stofemissiereducerende technieken voor pluimveestallen
- F8005 Mestverwerkingsinstallatie met terugwinning van fosfaat en stikstof
- A9460 Kleinschalige mestvergisting op boerderijniveau
- B1030 Duurzaam vaartuig
- F7051 Visgeleidingssysteem
- F7052 Mosselhangcultuur ter vervanging van bodemberoerende mosselvisserij
- F7053 Mosselzaadinvanginstallatie
- B5130 Emissiearme land-, tuin-, of bosbouwmachine
- A9309 Vervanging asbesthoudende daken, dakgoten of gevels (aanpassing van bestaande voorziening)
- C9308 Fotovoltaïsch zonne-energiesysteem in combinatie met vervanging van asbesthoudende daken

Bijlage 2 Overzicht duurzame investeringen 2003-2012

5. Bijlage 2		2003	2004	2005	2006	2007	2008	2009	2010	2011	2012
Overzicht duurzame investeringen in de periode 2003-2012 (x mln. euro)											
MIA/Vamil											
Landbouw		637,3	285,6	453,5	640,8	1.376,6	442,5	581,1	967,2	525,9	665,7
w.v. Proefstal		98,6	100,8	162,4	230,1	253,3	344,3	383,0	779,3	444,0	483,5
Stal voor biologische veehouderij		-	-	0,6	1,9	0,6	9,7	12,3	21,4	9,6	9,7
Duurzame melkveestal *)		-	2,8	4,5	3,8	8,7	7,0	7,1	15,4	10,4	4,0
Duurzame vleeskalverenstal		0,8	0,5	1,9	4,7	5,1	95,4	100,7	161,3	167,1	110,8
Duurzame varkensstal *)		-	-	-	-	-	-	-	4,2	3,6	2,2
Duurzame pluimveestal *)		42,8	48,5	99,6	146,3	161,7	158,9	171,3	237,8	115,8	115,6
Duurzame eenden- of kalkoenstal		16,8	26,1	24,3	26,5	47,5	46,7	62,1	190,1	65,2	108,2
Stofmisiereuderende technieken voor pluimveestallen		-	-	0,4	0,3	0,2	-	1,2	-	1,2	2,5
Installatie voor het verwerken van mest onder terugwinning van fosfaat of stikstof		-	-	-	-	-	-	0,2	-	1,7	0,3
Kleinschalige mestvergistig op boerderijniveau		-	-	-	-	-	-	-	10,8	17,1	14,5
Visserij										0,3	0,3
w.v. Duurzaam vaartuig		-	-	-	-	-	-	0,6	0,1	8,6	0,5
Zeeviskwekerij		-	-	0,6	0,0	0,6	0,2	-	-	-	-
Visgeleidingsysteem		-	-	-	-	-	0,4	-	0,5	1,1	0,1
Mosselhangcultuur		-	-	-	-	0,2	0,5	0,9	-	-	0,1
Schaal- of schelpdierkwekerij		-	-	-	-	-	2,2	7,1	3,7	7,0	2,2
Zegenvisinstallatie op een bestaand visserijschip **)		-	-	-	0,3	2,2	-	1,3	1,2	1,9	-
Zoetwatervisvisserskwekerij		-	-	-	-	2,0	0,4	-	-	-	-
Hydrarig-vleugel- of pulskorvisinstallatie op een bestaand visserijschip		-	-	-	-	-	-	0,3	0,2	1,0	-
Tuinbouw		538,6	184,8	290,5	410,4	1118,2	94,5	188,4	182,3	62,4	89,5
w.v. Groen Label Kassen		513,4	175,0	282,1	397,3	1.009,0	75,6	180,6	168,6	55,0	83,4
Kas voor biologische teelt ***)		-	-	-	-	-	-	1,0	0,8	0,8	0,2
Kas voor milieuvriendelijke productie met Milieukeur		-	-	-	-	-	-	-	2,7	2,4	3,2
*) tm 2007 ammoniakarme rundveestal resp. ammoniakarme varkensstal resp. ammoniakarme en diervriendelijke pluimveestal											
**) tm 2008 single- of twinrigvisinstallatie op bestaand schip											
***) vanaf 2011 inclusief Groen Label											

(vervolg) Overzicht duurzame investeringen in de periode 2003-2012 (x mln. euro)										
	2003	2004	2005	2006	2007	2008	2009	2010	2011	2012
Algemeen (vanaf 2012)										
<i>w.v. Emissiearme land-, tuin-, of bosbouwmachine</i>										89,8
<i>Vervanging asbesthoudende daken, dakgoten of gevels</i>										66,3
<i>Zonnepanelen in combinatie met vervanging van asbesthoudende daken</i>										19,9
EIA (***)	160,8	153,8	113,6	390,8	345,1	163,8	62,9	58,0	87,7	115,3
<i>Landbouw</i>	42,4	42,8	25,6	134,2	41,3	19,6	18,6	34,4	49,0	104,1
<i>Glastuinbouw</i>	118,4	111,0	88,0	256,6	303,8	144,2	44,2	23,6	38,6	
<i>Visserij</i>										11,2
Groen beleggen	36,4	370,7	418,2	59,5	119,3	493,4	85,3	97,7	zie MIA/VAM	zie MIA/VAM
<i>Biologische landbouw</i>	36,4	34,4	38,4	49,3	93,3	110,3	85,3	97,7	zie MIA/VAM	11,4
<i>Groen Label Kassen</i>	zie MIA/Vam	336,3	379,8	zie MIA/Vam	zie MIA/Vam	383,1	zie MIA/VAM	zie MIA/VAM	zie MIA/VAM	zie MIA/VAM
<i>Gesloten kas</i>	-	-	-	10,2	26,0	-	-	-	-	-
<i>Melkveestallen MDV</i>	-	-	-	-	-	-	-	zie MIA/VAM	zie MIA/VAM	zie MIA/VAM
IRE	-	-	-	-	16,9	15,6	18,4	11,2	20,8	12,0
MEI	-	-	-	-	96,8	91,3	85,5	52,3	34,0	31,3
Luchtwaters	-	-	-	-	44,0	11,4	56,3	9,7	-	-
Duurzame stallen	-	-	-	-	-	7,1	zie MIA/VAM	zie MIA/VAM	zie MIA/VAM	zie MIA/VAM
Fijnstof	-	-	-	-	-	-	0,6	0,7	14,8	-
Milieuvriendelijke investeringen	-	-	-	-	-	-	-	42,9	42,9	50,0
Investerings in vissersvaartuigen	-	-	-	-	-	-	-	0,5	0,8	-
Totaal duurzame investeringen	834,5	810,1	985,3	1.091,1	1.998,7	1.225,1	890,0	1.240,1	726,9	885,7
****) vanaf 2012 inclusief visserij en totaal van landbouw en glastuinbouw										

Verantwoording berekeningen

Voor de jaren 2003-2006 zijn geen gegevens van de IRE, MEI en Luchtwassers beschikbaar. Het is mogelijk dat deze of andere investeringssubsidies openstonden voor ondernemers. Hiermee is echter geen rekening gehouden vanwege de dataverkrijging.

2003

1. Het correctiepercentage voor de MIA/Vamil bedroeg 32% in 2003. Dit is op basis van 2002 (zie jaarverslag 2003 bijlage 1 punt 4).
2. Het correctiepercentage voor de EIA bedroeg 20% in 2003.
3. Voor de overlap in Groen Label Kassen tussen de MIA/Vamil-regeling en Groen Beleggen is gecorrigeerd. Zie ook punt 1 bij tabel 2.2. Verondersteld is dat het investeringsbedrag van Groen Label Kassen van Groen Beleggen terug komt in het MIA/Vamil investeringsbedrag.

2004

1. Het correctiepercentage voor de MIA/Vamil bedroeg 30% in 2004. Dit is een schatting. In het jaarverslag wordt geen melding van het correctiepercentage gemaakt. De schatting is gebaseerd op het voorgaande jaar en de jaren 2006 en 2007.
2. Het correctiepercentage voor de EIA bedroeg 25% in 2004.
3. Voor 2004 waren de aanvragen voor Groen Label Kassen bij Groen Beleggen hoger dan bij de MIA/Vamil. De overlap tussen deze regelingen is gecorrigeerd door de Groen Belegging investeringen te verminderen met de MIA/Vamil-investeringen. Het investeringsbedrag van de MIA/Vamil in Groen Label Kassen is gecorrigeerd met het correctiepercentage en vervolgens van het investeringsbedrag van het Groen Beleggen verminderd.
4. De post Biologische landbouw van Groen Beleggen is gecorrigeerd met de post Skal-stal van de MIA/Vamil. Zie ook punt 1 bij tabel 2.2.

2005

1. Het correctiepercentage voor de MIA/Vamil bedroeg 30% in 2005. Dit is een schatting. In het jaarverslag wordt geen melding van het correctiepercentage gemaakt. De schatting is gebaseerd op het jaar 2002 en de jaren 2006 en 2007.
2. Het correctiepercentage voor de EIA bedroeg 20% in 2005.
3. Voor 2005 waren de aanvragen voor Groen Label Kassen bij Groen Beleggen hoger dan bij de MIA/Vamil. De overlap tussen deze regelingen is gecorrigeerd door de Groen Belegging investeringen te verminderen met de MIA/Vamil investeringen.
4. De post Biologische landbouw van Groen Beleggen is gecorrigeerd met de post Skal-stal van de MIA/Vamil. Zie ook punt 1 bij tabel 2.2.

2006

1. Het correctiepercentage voor de MIA/Vamil bedroeg 25% in 2006.
2. Het correctiepercentage voor de EIA bedroeg 22% in 2006.
3. Voor de overlap in Groen Label Kassen tussen de MIA/Vamil-regeling en Groen Beleggen is gecorrigeerd. Zie ook punt 1 bij tabel 2.2.
Verondersteld is dat het investeringsbedrag van Groen Label Kassen van Groen Beleggen terug komt in het MIA/Vamil investeringsbedrag.
4. De post Biologische landbouw van Groen Beleggen is gecorrigeerd met de post Skal-stal van de MIA/Vamil. Zie ook punt 1 bij tabel 2.2.

2007

1. Het correctiepercentage voor de MIA/Vamil bedroeg 33% in 2007.
2. Het correctiepercentage voor de EIA bedroeg 30% in 2007.
3. Voor de overlap in Groen Label Kassen tussen de MIA/Vamil-regeling en Groen Beleggen is gecorrigeerd. Zie ook punt 1 bij tabel 2.2.
Verondersteld is dat het investeringsbedrag van Groen Label Kassen van Groen Beleggen terug komt in het MIA/Vamil investeringsbedrag.
4. De post Biologische landbouw van Groen Beleggen is gecorrigeerd met de post Skal-stal van de MIA/Vamil. Zie ook punt 1 bij tabel 2.2.

2008

1. Zie voor belangrijkste opmerkingen bij tabel 2.2.
2. Voor 2008 waren de aanvragen voor Groen Label Kassen bij Groen Beleggen hoger dan bij de MIA/Vamil. De overlap tussen deze regelingen is gecorrigeerd door de Groen Belegging investeringen te verminderen met de MIA/Vamil investeringen.

2009

1. Zie voor belangrijkste opmerkingen bij tabel 2.2.
2. Voor de overlap in Groen Label Kassen tussen de MIA/Vamil-regeling en Groen Beleggen is gecorrigeerd. Zie ook punt 1 bij tabel 2.2.
Verondersteld is dat het investeringsbedrag van Groen Label Kassen van Groen Beleggen terugkomt in het MIA/Vamil investeringsbedrag.
Een vergelijkbare correctie is gemaakt voor investeringen in Duurzame stallen.

2010

1. Zie voor belangrijkste opmerkingen bij tabel 2.2.
2. Voor de overlap in Groen Label Kassen tussen de MIA/Vamil-regeling en Groen Beleggen is gecorrigeerd. Zie ook punt 1 bij tabel 2.2.
Verondersteld is dat het investeringsbedrag van Groen Label Kassen van Groen Beleggen terugkomt in het MIA/Vamil investeringsbedrag. Een vergelijkbare correctie is gemaakt voor investeringen in Melkveestallen MDV en Duurzame stallen.

2011

3. Zie voor belangrijkste opmerkingen bij tabel 2.2.
4. Voor de overlap van investeringsbedragen tussen de MIA/Vamil-regeling en Groen Beleggen is gecorrigeerd. Verondersteld is dat het investeringsbedrag van Groen Label Kassen van Groen Beleggen terugkomt in het MIA/Vamil investeringsbedrag. Een vergelijkbare correctie is gemaakt voor investeringen in Biologische landbouw en Duurzame stallen. Zie ook punt 1 bij tabel 2.2.

2012

1. Zie voor belangrijkste opmerkingen bij tabel 2.2.
2. Het correctiepercentage voor de MIA/Vamil bedroeg 29% in 2012.
3. Het correctiepercentage voor de EIA bedroeg 25% in 2012.
4. Vanaf 2012 is bij MIA/Vamil onder hoofdstuk Algemeen een aantal investeringscategorieën opgenomen die niet goed zijn in te delen naar sector, te weten emissiearme land-, tuinbouw- en bosbouwmachines, vervanging van asbesthoudende platen en plaatsing van zonnepanelen.

Tabel B1

Overzicht totaal investeringen in de land-, tuinbouw en visserij en totaal duurzame investeringen (x mln. euro), 2003-2012

Investeringscategoriën	2003	2004	2005	2006	2007	2008	2009	2010	2011	2012
Totaal investeringen	2.964	2.415	2.388	3.037	4.001	4.271	3.054	3.453	3.705	3.298
Totaal duurzame investeringen	834	810	985	1.091	1.999	1.225	890	1.240	727	886
Verhouding	0,28	0,34	0,41	0,36	0,50	0,29	0,29	0,36	0,20	0,27

Bijlage 3 Inschattingen per sector

Glastuinbouw 2014

Divers beeld inkomen glastuinbouw

De glastuinbouw is een diverse sector. Dit kwam in 2013 ook naar voren in het inkomen uit bedrijf per onbetaalde arbeidsjaren eenheid (AJE). Terwijl de glasgroentebedrijven een negatief inkomen per aje kenden (-28.000 euro), realiseerden bedrijven die bloemen en planten telen een positief resultaat van om en nabij 60.000 tot 70.000 euro (Agrimatie, 2014). Voor sierteeltbedrijven een lichte daling ten opzichte van een jaar eerder. In de glasgroente vielen met name de tomatenprijzen erg tegen. Het inkomen van de glasgroenteteelt werd hierdoor sterk negatief beïnvloed. Terwijl de paprika en komkommerprijzen beter waren dan eerdere jaren. Voor snijbloemenbedrijven en pot- en perkplantenbedrijven waren er weinig grote veranderingen ten opzichte van eerdere jaren. Echter voor perkplantentelers die hun productiepiek in het vroege voorjaar kenden was het jaar teleurstellend. Het inkomen per AJE van het gemiddelde glastuinbouwbedrijven daalde van ruim 71.000 in 2012 naar net onder de 33.000 euro in 2013 (Agrimatie, 2014).

Druk op liquiditeiten

Hoewel de cijfers over de liquiditeitsproblemen aangeven dat vooral pot- en perkplanten- en snijbloemenbedrijven in de problemen verkeren, is de nood ook bij glasgroentebedrijven, met name tomatenbedrijven hoog. In de glastuinbouw hebben rond de 40% van de bedrijven liquiditeitsproblemen. Met behulp van het Financieel-Economisch Simulatiemodel (FES) is een simulatieberekening gemaakt waarin de bedrijven in vier categorieën zijn onderverdeeld naar de mate waarin zich problemen voordoen. Bij 27% van de glastuinbouwbedrijven is er minimaal uitstel van de helft van de aflossingen nodig. Bij iets meer dan de helft van deze 27% is dat nog onvoldoende voor de bedrijfscontinuïteit op korte termijn en zullen meer maatregelen nodig zijn (Agrimatie, 2014). Banken zijn verre van scheutig met informatie over de situatie in de glastuinbouw. Wel geeft de Rabobank toe dat de glastuinbouw het zwaar heeft gehad in 2013 en dat de kredietverliezen in de food- en agrisector geconcentreerd zijn in de glastuinbouw (Rabobank, 2014). Ook ABN-AMRO noemt de glastuinbouw als negatieve uitzondering voor een groeiende kredietportefeuille voor de agrarische sector (banken.nl, 2014). Het aantal faillissementen bij bedrijven die groente, sierteelt of andere eenjarige gewassen telen onderschrijft dit. Sinds 2010 neemt het aantal faillissementen in de sectoren groenten, en wortel- en knolgewassen, overige eenjarige gewassen en de teelt van sierplanten toe. In 2013 betrof het 92 faillissementen van de in totaal 112 in de primaire land- en tuinbouw (CBS, 2014).

Investerings dalen in 2012, verwachting over 2013 somber

De bruto-investeringen (investeringen – desinvesteringen) in de glastuinbouw zijn in 2012 gehalveerd ten opzichte van 2011 (Agrimatie, 2014). In 2011 was het bruto-investeringsniveau 182.000 euro. Vergeleken met eerdere jaren was dit relatief hoog. In 2012 daalde het bruto-investeringsniveau naar 93.000 euro. Dit is 40.000 euro lager dan het gemiddelde in de periode 2001-2012. Gemiddelde investeringsniveaus per bedrijf kunnen echter sterk fluctueren omdat per bedrijf de investeringen vaak zeer groot kunnen zijn en hiermee het gemiddelde beïnvloeden. Een indicatie voor het investeringsniveau in de sector is het financieringsvolume van de Rabobank. In 2013 daalde deze met 17 miljoen euro. Op een totaal financieringsvolume van 6,6 miljard euro is dat een minimale verandering ten opzichte van 2012. Hoewel er meer werd gefinancierd in de snijbloemen- en potplantensector (+24 miljoen), daalde de financiering in de glasgroentesector met 41 miljoen (Rabobank, 2014).

Een andere indicator voor de ontwikkeling van het investeringsniveau is het aantal afgegeven vergunningen voor de bouw van nieuwe kassen. Ook hier is nauwelijks verandering waar te nemen ten opzichte van 2012. In 2013 werden er 48 vergunningen afgegeven tegen 49 in 2012. De waarde van de gezamenlijke vergunningen nam 3 miljoen euro toe tot 21 miljoen en het aantal hectares groeide van 47 ha naar 61 ha. Hoeveel hectares hiervan daadwerkelijk zijn gerealiseerd is nog niet bekend. Vergeleken met begin deze eeuw is het aantal aanvragen met ruim 80% gedaald. Concurrentie van bestaande kassen die te koop staan beïnvloed het aantal aanvragen sterk. De NVM geeft aan dat er in 2013 nog steeds een behoorlijke hoeveelheid glastuinbouwbedrijven te koop staat. De organisatie

geeft aan dat er ten opzichte van 2012 een vergelijkbaar aantal bedrijven is verkocht, alleen tegen lagere verkoopprijzen. Er zijn in 2013 veel gedwongen transacties geweest. Bedrijven die zijn ingericht voor een bepaalde teelt met veel specifieke voorzieningen, en investeringen, zijn moeilijk verkoopbaar. Als deze bedrijven worden verkocht, brengen de specifiek aangebrachte voorzieningen relatief weinig op (NVM, 2014).

Gunstigere stemming eind 2013 is begin 2014 weer verdwenen

Via de agrovertrouwensindex worden ondernemers per kwartaal gevraagd naar hun toekomstverwachting van hun bedrijf op korte termijn (1 jaar) en op de wat langere termijn (2-3 jaar). Voor de glastuinbouw daalde het vertrouwen voor de lange termijn bij een meting in april 2014 ten opzichte van de meting begin dit jaar over het 4e kwartaal 2013. Ook voor het komend jaar is de glastuinbouw een stuk minder positief dan bij de meting over het laatste kwartaal van 2013. De agrovertrouwensindex die de huidige stemming op het bedrijf en de lange termijn verwachting combineert is voor de glastuinbouw al langer de meest negatieve van alle agrarische sectoren. Wel is de agrovertrouwensindex hoger dan in hetzelfde kwartaal van 2013 (LEI agrovertrouwensindex, 2014). Deze voorzichtige verbetering blijkt ook uit de enquête van Agridirect BV. Land- en tuinbouw breed is er een stijging in het percentage agrarische ondernemers met uitbreidingsplannen en neemt de hoeveelheid 'stoppers' af (Agridirect, 2014). Bij glastuinders stabiliseert het aandeel uitbreiders (8,2%) na enkele jaren van daling. Het aandeel stoppers daalt en is bij de jaarlijkse meting eind 2013 op het laagste niveau sinds 2006. Met name potplantenbedrijven willen uitbreiden gevolgd door snijbloemenbedrijven en glastuinders. Het percentage stoppers is het hoogst bij snijbloemenbedrijven en potplantenbedrijven (Agridirect, 2013, A). Voorzichtig positiever was ook de stemming bij de eindejaar enquête van Flynth adviseurs en accountants. Voor 2014 verwacht 47% van de bedrijven een beter bedrijfsresultaat (eind 2012 was dit nog 37%). Het percentage bedrijven dat een minder goed resultaat verwacht bedroeg 23%. Dit was een jaar geleden nog 37%. Hoewel dit een positief signaal is zullen aan de andere kant minder bedrijven een grote investering plegen. Volgens deze enquêteresultaten zullen naar verwachting 25% van de tuinders meer dan 100.000 euro gaan investeren in 2014 (vorig jaar was dat 28%). Opvallend is dat een meerderheid van de tuinbouwondernemers het investeren in duurzame energie, wat vooral in de tuinbouw een 'hot item' lijkt, niet als 'kansrijk' noemt: 52% ziet daar niets in en slechts 22% ziet investeren in duurzame energie als (zeer) grote kans (Flynth, 2013). Wellicht zijn deze sentimenten ingegeven door de moeilijkheden rond aardwarmteprojecten en de grote stap die gemaakt moet worden om het nieuwe telen in het bedrijf te introduceren.

Subsidieregelingen hebben minder budget en zijn niet overschreven, erkenning GMO probleem

Halverwege 2013 was er een openstelling voor de subsidieregeling Marktintroductie energie-innovaties (MEI). Hiervoor was 9 miljoen euro beschikbaar. Er werd door 14 tuinders voor ruim 8 miljoen euro aangevraagd. In andere jaren werden subsidieregelingen veelal overschreven, en waren hogere budgetten beschikbaar. Bezuinigen bij de overheid en matige bedrijfsresultaten spelen hierbij een negatieve rol. Verder is het budget van de Energie investeringsaftrek (EIA) voor 2014 verlaagd van 151 miljoen naar 111 miljoen. Voor de subsidie 'investeringen in milieuvriendelijke maatregelen' (IMM), voorheen de IRE, was voor de glastuinbouw in 2013 nog 2,2 miljoen euro beschikbaar, maar dit bedrag kan worden aangevuld met overgebleven IRE gelden. In 2012 was nog 3 miljoen beschikbaar. Voor welk bedrag subsidie is aangevraagd, is momenteel nog niet bekend (www.rvo.nl). Ook zullen tuinders minder gebruik kunnen maken van subsidies uit Europa. Eind 2013 werd bekend dat de uit FreshQ ontstane nieuwe opgerichte producenten organisaties Harvest House en coöperatie DOOR niet door het Productschap Tuinbouw als telersvereniging worden erkend. Deze organisaties met leden die ongeveer 1200 ha vertegenwoordigen, kunnen hierdoor geen beroep doen op Europese GMO subsidies (agfprimeur, 2014).

Marktontwikkelingen in de glasgroente slecht, sierteelt positief

De eerste maanden van het jaar zijn niet goed verlopen voor glasgroentetelers. Door een zachte winter en veel licht in de eerste maanden van het jaar is de productie snel op gang gekomen. Omdat het Spaanse product nog volop beschikbaar was, ontstond er een onbalans tussen vraag en aanbod. Dit leidde tot zeer matige prijsvorming voor de belangrijke vruchtgroentegewassen voor de Nederlandse telers. De hogere productie en lagere kosten voor energie compenseren dit verlies

enigszins maar of in de loop van dit seizoen de schade nog kan worden ingehaald is de vraag. Ten opzichte van de glasgroenten doen de bloemen en vooral de planten van Nederlandse bodem het de eerste vier maanden van het jaar goed. Bij snijbloemen is de groei voorzichtig. Met name door meer verkochte stuks bij een lagere gemiddelde prijs bleef de omzet net boven die van vorig jaar (1%). Ook potplanten profiteerden van het goede weer en een late Pasen. Bij 4% meer verkochte stuks steeg ook de gemiddelde prijs nog 4% waardoor de omzet ruim 8% kon toenemen. Ook voor tuinplanten was het weer gunstig waardoor er meer kon worden verkocht. De prijsvorming lag net iets lager. De veilingomzet lag 18% hoger dan in het slechte vorige jaar (FloraHolland, 2014).

Conclusie:

Door aanhoudende slechte prijsvorming in de glasgroentesector, minder GMO en andere subsidies en de terughoudendheid van banken, zullen de investeringen in deze bedrijfstak naar verwachting verder dalen. Ondernemers in deze tak zullen dit jaar alle zeilen moeten bijzetten om te overleven. Alleen goed onderbouwde plannen met gegarandeerde besparingen met voldoende eigen kapitaal zullen kans van slagen hebben. Potplantenbedrijven zullen als een van de weinige subsectoren kapitaalcrachtig genoeg zijn om het investeringsniveau te laten groeien. Hiervoor zijn de ontwikkeling bij snijbloementelers te onzeker.

Opengrondstuinbouw

Inkomens dalen

De opengrondstuinbouw bestaat uit de sectoren boomkwekerij, fruitteelt, opengrondsgroente en bolbloementeelt. De boomkwekerij sector is naar het inkomen gekeken in het verleden de meest stabiele sector gebleken. Maar het afgelopen jaar (2013) mag als uitzonderlijk slecht de boeken in. Dit blijkt uit voorlopige inkomenscijfers van het LEI Wageningen UR (Agrimatie.nl). Het beeld is dan ook dat men zeer terughoudend is geweest met investeren (Agrimatie, 2014). Hoewel het inkomen uit bedrijf per AJE van fruittelers naar verwachting in 2013 zal dalen ten opzichte van 2012 blijft het inkomen hoger dan in de meeste jaren van deze eeuw. Voor opengrondsgroente bedrijven is het inkomen per AJE, volgens de recentste cijfers, ten opzichte van vorig jaar ook gedaald, en is met 27.000 euro bescheiden. Voor bloembollentelers is de raming dat het inkomen per AJE iets minder zal zijn dan vorig jaar. Het inkomen is hierbij vergelijkbaar met 3 eerdere jaren maar hoger dan aan het begin van de eeuw. Al met al zijn de ontwikkelingen van het inkomen licht negatief.

Investeringsniveau op en lager niveau en financiering neemt af

Van de opengrondsbedrijven zijn de bloembollenbedrijven de bedrijven die de grootste investeringen doen. Deze bedrijven hebben in 2010 en 2011 veel geïnvesteerd in grond aankopen. In 2012 zijn de investeringen echter verschoven naar machines en gebouwen. Het totale investeringsbedrag neemt in de periode 2010-2012 jaarlijks af. Bij de boomkwekerijbedrijven is in 2010 ook veel in grond geïnvesteerd. Daarna lopen in deze sector de investeringen ook terug. In 2012 lag het investeringsniveau per bedrijf nog net boven de jaren 2001 en 2008. Dit zijn de jaren met het laagste investeringsniveau deze eeuw. Bij opengrondsgroentebedrijven fluctueert het investeringsniveau per bedrijf per jaar sterk. Terwijl er in 2009 en 2011 pieken waren, was het investeringsniveau in het tussenliggende jaar 2010 rond de 60.000 euro lager. Ten opzichte van 2011 daalde de investeringen in 2012 ook een sterk maar iets minder dan in 2010. Alleen bij de fruitbedrijven nam het investeringsniveau in 2012 toe. Men investeerde met name in grond. Alle andere investeringsposten namen af.

Als naar het financieringsvolume van de Rabobank wordt gekeken is er in bijna alle opengrondssectoren een daling waarneembaar. De fruitteelt is hierop een uitzondering. Deze bedrijven kregen de afgelopen twee jaren goede opbrengstprijzen. Deze sector wist ook het spaarvolume te vergroten. Bij andere sectoren neemt het spaarvolume tussen 2012 en 2013 af. Deze daling is bij boomkwekerijbedrijven en vollegrondsgroentebedrijven al drie jaar achtereen gaande.

Enquêtes geven geen eenduidig beeld over 2014

De agrovertrouwensindex, een index die de huidige stemming en de langetermijnverwachting van ondernemers met elkaar verbindt, laat bij een meeting in april 2014 zien dat het vertrouwen is gedaald. Maar het vertrouwen is wel groter dan in het eerste kwartaal van 2013. De daling werd

veroorzaakt door een sterk lagere stemming die de huidige situatie van het bedrijf weergeeft. De bedrijfssituatie over 2 tot 3 jaar werd juist als zeer positief gezien. Bedrijven waren van alle agrarische sectoren het meest optimistisch. Per sector laat Agridirect BV in hun ondernemersscan een wisselbeeld zien. In de boomkwekerijsector neemt het aantal stoppers toe en daalt het aantal bedrijven die willen uitbreiden. Voor de bloembollenbedrijven is een voorzichtig herstel in 2013 van het percentage bedrijven die willen uitbreiden. Het aantal bedrijven dat wil stoppen bleef nagenoeg gelijk (Agridirect, 2014 B). Fruittelers zijn in 2013 een stuk positiever. Het percentage bedrijven dat wil uitbreiden groeide en het aandeel bedrijven dat van plan is af te bouwen daalde (Agridirect, 2014 C). Over de opengrondsgroentelers wordt geen informatie gegeven. Bij de economische barometer van Fedecom, branchevereniging voor bedrijven in de land- en tuinbouwtechniek, komt naar voren dat zowel dealerbedrijven en fabrikanten en importeurs het eerste kwartaal van 2014 een stuk positiever zijn dan bij eerdere metingen. Met name een betere bezetting van de werkplaats en de verkoop van onderdelen droeg bij aan deze positievere stemming. De orderportefeuille bleef gelijk en ook verwachten bedrijven die hun klanten vinden in de agrarische sectoren geen groei hiervan in het tweede kwartaal.

Tractormarkt groeit in eerst 2 maanden 2014

De hoeveelheid afgeleverde trekkers is in de eerste 2 maanden van het jaar vergeleken met vorig jaar 8% toegenomen (Fedecom, 2014). Ongetwijfeld zal het zachte weer in de eerste maanden een rol hebben gespeeld bij deze groei. Volgens De ING-bank volgen de investeringen in de tractormarkt grotendeels de totale investeringen op bedrijven (Visser, 2012).

Conclusie:

De verwachte lagere inkomens in 2013, de lagere spaarvolumes bij banken en negatievere stemming bij bedrijven geven aan dat niet alle signalen voor een beter investeringsklimaat op groen staan. Toch zijn er ook lichtpuntjes te vinden. Met name de fruittelers hebben de afgelopen twee jaren wat betere inkomens en zijn positief naar de toekomst toe. Ook bloembollentelers zijn voorzichtig positiever als het gaat om uitbreidingen van het bedrijf. Het investeringsniveau zal naar verwachting in 2014 stabiliseren.

Literatuur:

Rabobank, Jaarbericht 2013 Rabobank Groep, februari 2014

www.banken.nl, Kredietportefeuille ABN AMRO voor agrarische sector groeit, Nieuwsberichten 23 april 2014.

CBS, Niet in StatLine gepubliceerd, Maatwerk, Faillissementen in de landbouw, eerste kwartaal 2014.

Rabobank, uitzettingen Rabobank, tabblad Journalisten, 2014

NVM, 'Diverse lichtpuntjes in matig jaar agrarische vastgoedmarkt', 28 januari 2014.

www.Agridirect.nl

a) Percentage uitbreidingsplannen Nederlandse glastuinders stabiliseert, 25-11-2013

b) Nederlandse boomkwekers zien toekomst minder positief, 14-02-2014

c) Licht herstel uitbreidingsplannen Nederlandse bloembollentelers, 17-01-2014

Flynth, Tuinbouwsector geeft 2013 een zes maar gaat optimistisch 2014, 30 december 2013.

Visser, Rinus, Alert tractoren, tractormarkt laat diep dal achter zich, ING Economisch bureau 9-1-2012.

Websites:

www.agrimatie.nl, www.rvo.nl, www.agfprimeur.nl, www.floraholland.nl, www.fedecom.nl, www.leiagrovertrouwensindex.nl

Varkenshouderij

Markt en inkomens

Het inkomen uit bedrijf per varkensbedrijf is in 2013 met 19.000 euro gedaald naar gemiddeld 36.000 euro. Binnen de totale groep varkensbedrijven zijn grote inkomensverschillen te zien. Vooral het inkomen per zeugenbedrijf is gedaald (-32.000 euro), terwijl het inkomen op vleesvarkensbedrijven slechts 9.000 euro daalde naar 23.000 euro per bedrijf.

In het eerste kwartaal van 2014 is vooral het saldo³ van de vleesvarkensbedrijven lager dan hetzelfde kwartaal vorig jaar. De voerprijzen zijn weliswaar bijna 20% gedaald, maar vleesvarkensprijzen zijn bijna 10% lager en de biggenprijzen 10% hoger ten opzichte van het eerste kwartaal in 2013. Daardoor is het saldo van de vleesbedrijven bijna 6.000 euro lager dan hetzelfde kwartaal vorig jaar (LEI-Barometer).

De zeugenhouderij is 2014 goed gestart. Vooral dankzij de eerdergenoemde hogere biggenprijzen en lagere voerprijzen is in het eerste kwartaal van 2014 het saldo per zeugenbedrijf bijna 40.000 euro hoger uitgekomen dan hetzelfde kwartaal van 2013.

Ook het tweede kwartaal is voor de zeugenhouderij goed begonnen dankzij de biggenprijs van 55 euro in april. Omdat de vleesvarkenshouders dat hoge prijsniveau niet meer willen betalen, zullen de biggenprijzen in het tweede halfjaar lager zijn. De voerprijzen zijn in april wel iets gestegen, maar een verdere prijsstijging wordt niet voorzien omdat de oogstverwachtingen gunstig en de graanvoorraden groot zijn.

De verwachtingen voor de vleesvarkensprijzen voor 2014 zijn redelijk gunstig. Het aanbod van varkens in de EU wordt iets hoger geraamd dan in 2013. Na een zwak eerste kwartaal zijn de opbrengstprijzen in de loop van het tweede kwartaal aangetrokken. Ziekten hebben een grote invloed op de wereldwijde varkensmarkten. De ontdekking van Afrikaanse varkenspest in de EU en de snelle verspreiding van PEDv in groot aantal landen, zoals de VS, hebben gevolgen voor de prijzen. Daardoor wordt verwacht dat de vleesvarkensprijzen in de meeste maanden van 2014 boven het niveau zullen liggen van vorig jaar. Ook de lagere voerkosten zullen bijdragen aan een hoger saldo van vleesvarkens in 2014.

Voor geheel 2014 zijn de hogere biggenprijzen en lagere voerprijzen ook positief voor het saldo en inkomen op zeugenbedrijven en totale groep varkensbedrijven.

Investerings

De investeringen op varkensbedrijven worden vooral bepaald door de toekomstverwachtingen over het eigen bedrijf en de markt, wettelijke regels en de beschikbare financieringsmiddelen. Voor het totale niveau van de duurzame investeringen is er wel een duidelijk verschil tussen de blijvers die investeren in nieuwe stalsystemen en varkenshouders die nauwelijks meer investeren omdat ze over een aantal jaren zullen stoppen.

Vanaf 1 april 2013 moet de eerste groep varkensbedrijven voldoen aan strengere eisen voor dierenwelzijn (meer leefruimte per dier) en reductie van ammoniakemissie door huisvestingssystemen die op de RAV-lijst staan (*Besluit ammoniakemissie huisvesting veehouderij*). Via de Stoppersregeling wordt gedoogd dat ondernemers die uiterlijk in 2020 zullen stoppen, kunnen volstaan met een kleinere reductie van ammoniakemissie, bijvoorbeeld door minder dieren te houden.

Het percentage varkens- en pluimveebedrijven waar de bedrijfsactiviteiten worden beëindigd is in 2013 gedaald (5,6%) volgens de Hokdierscanner van AgriDirect. Bij de varkensbedrijven vanaf 500 vleesvarkens bevinden zich de meeste 'stoppers' (7,2%).

Varkenshouders die veel investeren zijn over het algemeen wel positief over de toekomst van hun bedrijf. Investerings worden voor een deel uit eigen middelen gefinancierd, bestaande uit de kasstroom en spaarvolume, aangevuld met nieuwe langlopende leningen. Een belangrijk deel van de eigen middelen wordt gevormd door het saldo. In 2012 waren de investeringen in productiemiddelen

³ Saldo = opbrengsten -/- toegerekende kosten (dus zonder huisvesting en algemene kosten)

(waaronder duurzame investeringen ten behoeve van DP01) in de varkenshouderij totaal 311 miljoen euro, dat is 27% minder dan in 2011. Voor 2013 worden de totale investeringen 13% hoger geraamd op circa 350 miljoen euro. Dat is gemiddeld bijna 100.000 euro per bedrijf, vooral doordat een aantal bedrijven de noodzakelijke investeringen heeft uitgesteld tot het eerste kwartaal van 2013, net voor de deadline van 1 april. Een deel van de investeringen is aan te merken als duurzame investeringen vallend onder de duurzaamheidsindicator DP01. Vanaf 2014 zal het investeringsniveau naar verwachting iets afnemen omdat de blijvende bedrijven nu voldoen aan de nieuwe wettelijke regels door renovatie of nieuwbouw.

Legpluimveehouderij

Markt en inkomens

Het inkomen uit bedrijf van leghennenbedrijven is in 2013 sterk gedaald naar 141.000 euro negatief per bedrijf. Dat is bijna drie ton lager dan in 2012. Die dramatische verslechtering is veroorzaakt door 24% lagere eierprijzen als gevolg van de overproductie van scharreleieren. In het eerste kwartaal van 2014 is de situatie niet zo slecht als in de voorgaande vier kwartalen, maar nog steeds onvoldoende om een positief inkomen te realiseren. De voerprijzen waren in het eerste kwartaal weliswaar ruim 20% lager dan in hetzelfde kwartaal van 2013, maar de scharreleieren waren in het eerste kwartaal ook goedkoper (-13%) dan hetzelfde kwartaal van 2013. Mede dankzij de lagere aankooprijzen van opfokhennen (-8%) was het saldo in het eerste kwartaal 8.000 euro hoger dan in 2013 (LEI-Barometer).

De verwachtingen voor geheel 2014 zijn niet hoog gespannen, want ook het tweede kwartaal is matig begonnen. De eierprijzen zijn na Pasen gedaald door tegenvallende afzet. De zomerperiode is traditioneel ook niet gunstig voor de eierprijzen. Voor het tweede halfjaar van 2014 wordt een lager aanbod van eieren verwacht door vervroegd ruien of verkoop van leghennen. Mede daardoor kunnen de eierprijzen in het derde kwartaal iets hoger worden. Een aantal bedrijven zit zover in de financiële problemen dat ze vlak voor een faillissement staan. Dat geldt concreet voor circa 10% van de bedrijven die in de Informatienet-steekproef zitten.

Voor geheel 2014 wordt wel een klein herstel van het inkomen geraamd. Maar het gemiddelde inkomen zal naar verwachting opnieuw negatief worden. Dat komt vooral door lagere voerkosten. Op jaarbasis zullen de voerprijzen circa 15% lager zijn dan in 2013. De hogere opbrengsten zullen ook een positieve bijdrage leveren door iets hogere eierprijzen dan vorig jaar, met name in het tweede halfjaar.

Investerings

De legsector heeft voor 1 januari 2012 de verplichte omschakeling gemaakt van de traditionele kooihuisvesting naar alternatieve huisvesting. Ook de leghennenbedrijven moesten per 1 april 2013 voldoen aan de vermindering van de ammoniakemissie door stalsystemen te gebruiken die op de RAV-lijst staan. Omdat deze verplichting al enige jaren bekend was, hebben de ondernemers die aanpassingsmaatregelen mee kunnen nemen bij de nieuwe investeringen in hun bedrijf. Investerings worden voor een deel met eigen middelen gefinancierd aangevuld met nieuwe langlopende leningen. Het saldo is de belangrijkste bron van de eigen middelen.

In 2012 waren de investeringen in productiemiddelen (waaronder duurzame investeringen t.b.v. DP01) in de legpluimveehouderij totaal 68 miljoen euro, dat is 30% minder dan in 2011. Voor 2013 wordt een forse daling verwacht van circa 70% tot 20 miljoen euro (gemiddeld 33.000 euro per bedrijf). Deze daling zal vooral worden veroorzaakt door de bijzonder slechte rentabiliteit en liquiditeitspositie van de leghennenbedrijven in 2013. Ook in 2014 zal gezien de slechte financiële situatie alleen geïnvesteerd worden in de hoogst noodzakelijke productiemiddelen, vooral vervangingsinvesteringen.

Vleeskuikenhouderij

Markt en inkomens

Het inkomen uit bedrijf op vleeskuikenbedrijven is in 2013 gedaald naar gemiddeld 37.000 euro per bedrijf. In het eerste kwartaal van 2014 is het saldo flink gestegen dankzij de 20% lagere voerprijzen. De prijzen voor vleeskuikens werden ook lager (6%) dan hetzelfde kwartaal van 2013, maar die lagere opbrengsten waren minder groot dan de kostendaling van voer. Het saldo per vleeskuikenbedrijf is daardoor op kwartaalbasis ruim 30.000 euro hoger dan vorig jaar (LEI-Barometer). Dat leidt tot een gunstig inkomen in het eerste kwartaal van 2014.

De verwachtingen voor geheel 2013 zijn redelijk positief. Ook in april is het saldo verdubbeld vergeleken met dezelfde maand vorig jaar. De opbrengstprijzen vertonen een lichte stijging. Het aanbod van vleeskuikens neemt in Nederland toe, maar daalt in Duitsland. Op jaarbasis zullen de voerkosten ruim 10% lager zijn dan in 2013. Naar verwachting zullen de gunstige prijsverhoudingen in 2014 aanhouden waardoor het saldo en inkomen in het lopende jaar ruim boven het niveau van 2013 zal liggen.

Investerings

Ook de vleeskuikenbedrijven moeten vanaf 1 april 2013 voldoen aan de vermindering van de ammoniakemissie door stalsystemen te gebruiken die op de RAV-lijst staan. Daarvoor zijn investeringen nodig in bijvoorbeeld luchtwassers of zwevende vloeren waarmee het strooisel wordt gedroogd. Investerings worden voor een deel met eigen middelen gefinancierd aangevuld met nieuwe langlopende leningen. Het saldo is de belangrijkste bron voor de eigen middelen.

Veel vleeskuikenbedrijven hebben in het verleden geïnvesteerd in vergroting van de bedrijfsomvang. Ook waren hoge investeringen nodig om aan de eisen van het *Besluit ammoniakemissie huisvesting veehouderij* te voldoen. In 2012 waren de investeringen (waaronder duurzame investeringen) in de vleeskuikenhouderij totaal 44 miljoen euro, dat is 15% hoger dan in 2011. Voor 2013 wordt een stijging verwacht van 10% tot circa 55 miljoen euro (gemiddeld bijna 130.000 euro per bedrijf). Daarvan is een deel duurzame investeringen onder de duurzaamheidsindicator DP01. Gezien de gunstige inkomens in het lopende verslagjaar zullen de investeringen in 2014 naar verwachting verder stijgen.

Bronnen:

Arjan Wisman, Pieter Willem Blokland. Protocol invulling Duurzaamheidsindicatoren begroting 2015. Conceptrapportage, LEI Den Haag, mei 2014

Agrimatie, LEI, Den Haag, 2014.

Barometer, LEI, 2014

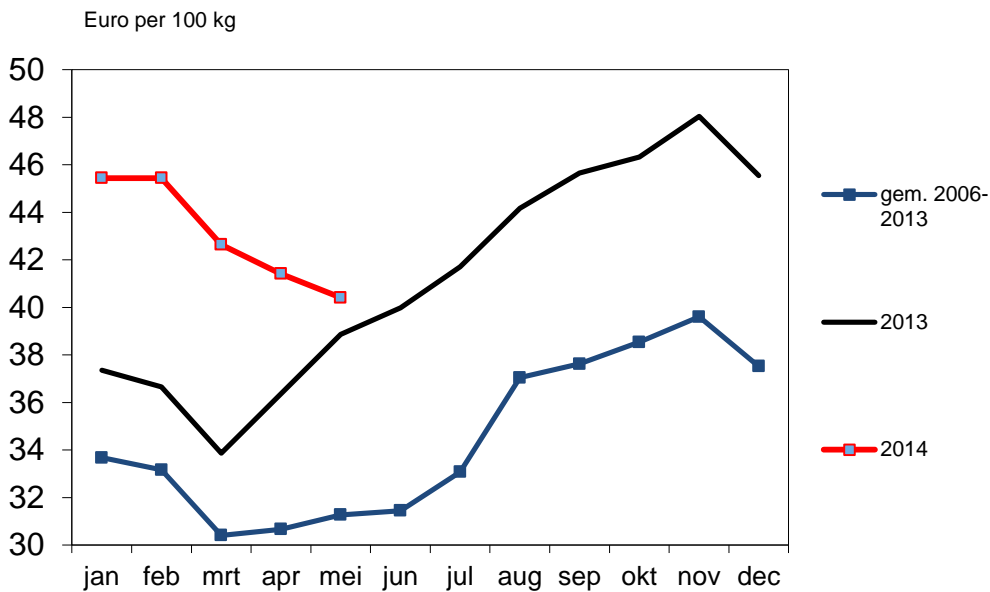
HokdierScanner 2013, AgriDirect

Raming indicator duurzame investeringen 2014 melkveehouderij

Melkveehouderij

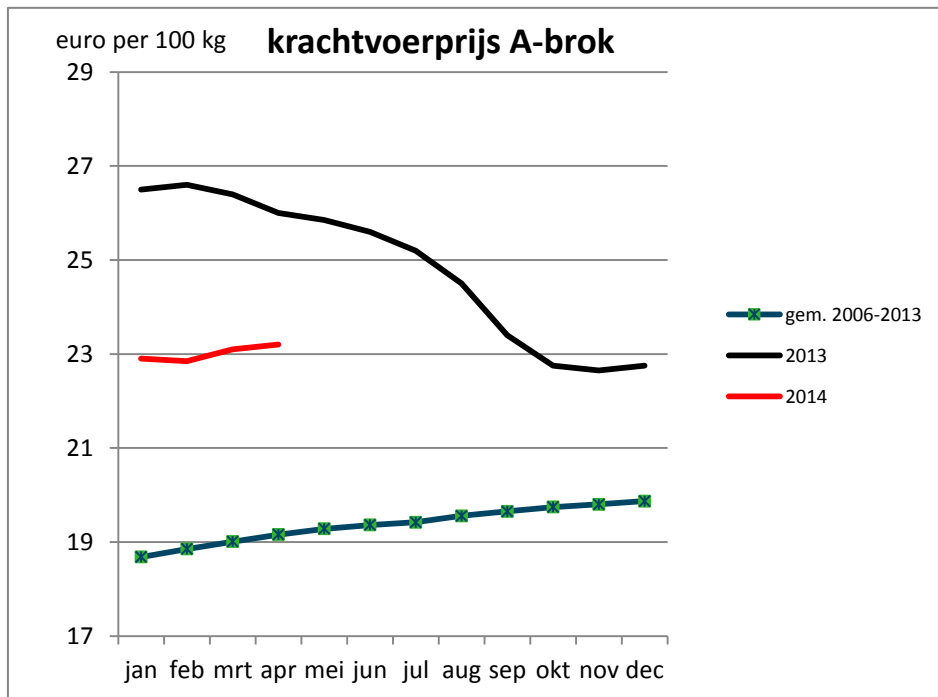
Het inkomen uit bedrijf is gestegen van 33.000 euro in 2012 naar 58.000 euro in 2013 (Meulen, 2012). Dit is een stijging van ongeveer 34%. Dit wordt veroorzaakt door de hogere melkprijs ondanks de gestegen voerkosten. De gemiddelde melkprijs in 2014 laat de eerste 5 maanden een daling zien, zie figuur 1. Dit wordt veroorzaakt door een hoger aanbod van melk (er is bijna 5% boven het met 1% verruimde melkquotum geproduceerd). Het aantal bedrijven met melkkoeien is in 2013 voor het eerst ook niet gedaald. De gemiddelde daling is over een langere periode 2 à 2,5%.

Figuur 2 toont de gemiddelde A-brokprijs. In 2013 is er een daling ingetreden; Aan het eind van 2013 en de eerste maanden van 2014 zijn de prijzen gestabiliseerd; dit is ook de verwachtingen voor de komende maanden.



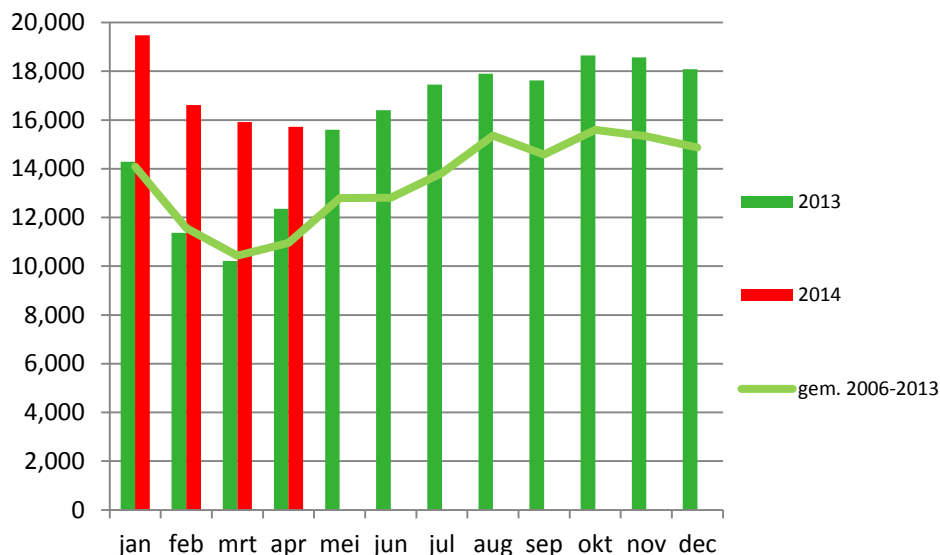
Figuur 1. Gemiddelde melkprijs per maand, 2014.

Bron: LEI prijzendatabase, 2014. April en mei 2014 eigen toevoeging.



Figuur 2. Gemiddelde prijs A-brok, 2014.
Bron: LEI prijzendatabase, 2014.

Het bedrijfssaldo in 2014 is in de eerste vier maanden hoger dan in 2013 (figuur 3). Dit komt doordat in 2013 de melkprijs door de gunstige marktomstandigheden is gestegen tot recordhoogte. De melkprijs is in 2014 weliswaar aan het dalen maar ligt nog boven het niveau van dezelfde periode vorig jaar. De melkproductie in 2013 was in de EU-27 bijna 1% gestegen. In een aantal belangrijke productie landen buiten de EU-27 is het beeld divers. In Australië, Nieuw-Zeeland en Rusland was dit lager maar in Amerika en vooral Brazilië was dit hoger. China heeft een achterblijvende en krimpende melkproductie en koopt voor een belangrijk deel op de wereldmarkt. Op deze wereldmarkt zijn de noteringen in 2014 dalende. Op de GlobalDairyTrade zijn de prijzen voor de zesde keer op rij gedaald. De laatste daling viel echter mee. Dit zou erop kunnen wijzen dat de markt binnenkort zijn bodem heeft bereikt. De stemmingsindex van de melkveehouderij in de Agro Vertrouwensindex van het LEI is dan ook positief en voor de zevende kwartaal op rij verbeterd. Deze index geeft de actuele situatie weer. Er wordt ook gevraagd naar de inkomensverwachting voor de komende 2 à 3 jaar. Deze index neemt de laatste 5 kwartalen wel af en ligt op een laag niveau. De verwachting wordt ongetwijfeld negatief beïnvloed door het (record)hoge niveau van de melkprijs. De melkveehouderij verwacht een groei van het bedrijf (mede door de afschaffing van het melkquotum in 2015) maar wel lagere marges.



Figuur 3 Saldo per maand per melkveebedrijf, 2013-2014.
Bron: Barometer Agrarische Sectoren, 2014 met toevoeging april.

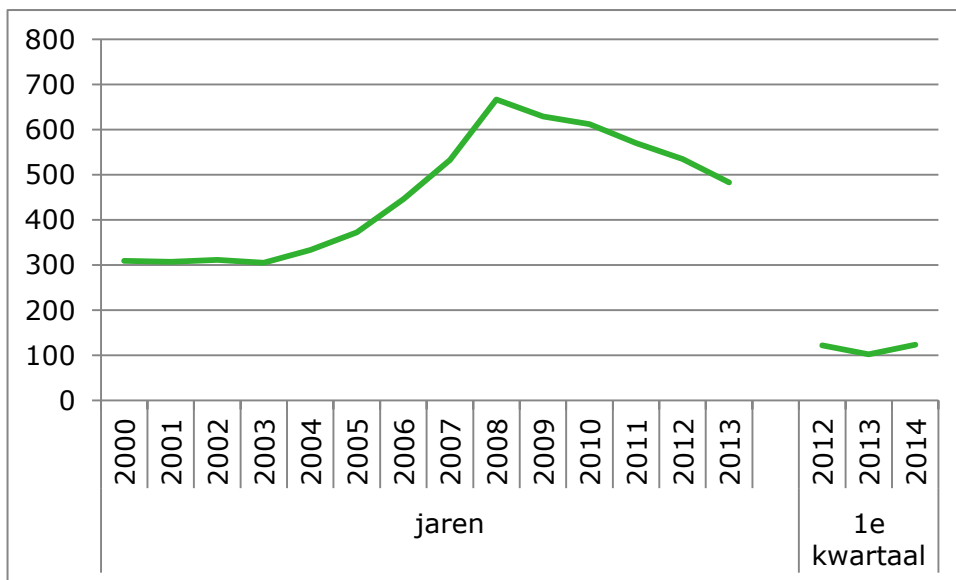
Het totaal aan investeringen relevant voor DP01 is gedaald van ruim 1,2 miljard naar ruim 1 miljard euro. Cijfers over 2013 zijn nog niet beschikbaar. Het totale financieringsvolume van de Rabobank is in 2013 ten opzichte van 2012 met 5,5% gestegen. Dit is fors meer dan in de jaren daarvoor. Dit impliceert dat melkveebedrijven meer kapitaal bij de bank hebben betrokken. Uit cijfers van het Bedrijveninformatienet blijkt dat in 2012 veel is geïnvesteerd in grond. Voor 2013 is dit nog niet met zekerheid te stellen. In grond lijkt meer te worden geïnvesteerd maar minder in gebouwen en machines en werktuigen.

Tabel 1
Investerings relevant voor DP01 voor melkveebedrijven, 2007-2012

Kop	2007	2008	2009	2010	2011	2012	2007-2009	2009-2012
Aantal melkveebedrijven	17.984	17.895	17.726	17.423	17.136	16.807	17.868	17.122
Totaal investeringen ten behoeve van DP01 (x mln.)	911	1.708	1.261	1.071	1.237	1.097	1.293	1.135

Bron: Bedrijveninformatienet van het LEI, 2013.

Gezien de ontwikkelingen in 2014 zullen de investeringen waarschijnlijk verder toenemen. Voor het niveau van het percentage duurzame investeringen van de melkveehouderij zijn vooral de investeringen in duurzame stallen van belang. In figuur 4 is echter te zien dat de waarde van de verleende vergunningen voor nieuwbouw van melkveestallen de laatste jaren afneemt. Het eerste kwartaal van 2014 wordt een kleine stijging verwacht. Dit kan betekenen dat ook de investeringen in duurzame stallen toeneemt, maar dit hoeft niet het geval te zijn. Dit is mede afhankelijk van de eisen die gesteld worden aan de stallen en de beschikbare budgetten van de verschillende subsidies en regelingen. De eisen van de Maatlat Duurzame Veehouderij (MDV) zijn in 2014 iets verscherpt.



Figuur 4 Waarde van de verleende bouwvergunningen voor schuren en stallen 2000-2014 (exclusief btw).

Bron: CBS.

Conclusie:

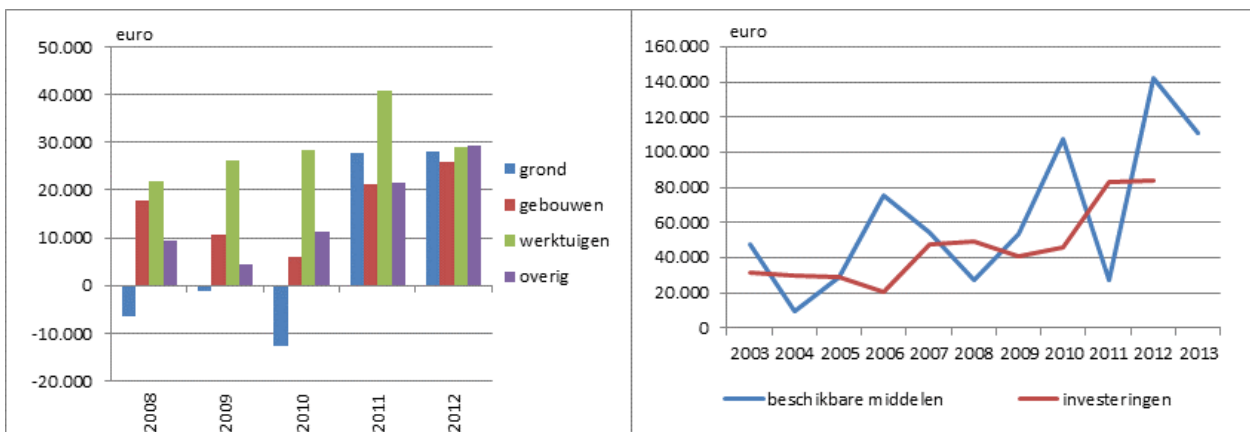
Het saldo per bedrijf ligt over de eerste 5 maanden van 2014 op een hoog niveau en hoger dan in dezelfde periode van 2013. De dalende melkprijs zal in de loop van het jaar stabiliseren maar de verdere inkomensontwikkeling hangt sterk af van het groeiende melkaanbod dat toch in de markt moet worden opgenomen. Wel nemen de investeringen in stallen en schuren licht toe en dit zal ook effect hebben op de aanvragen voor investeringssubsidies en of -regelingen. De verwachting is dat het totale bedrag aan duurzame investeringen in de melkveehouderij niet verder zal dalen.

Bronnen:

- Melk, Mijn markt: het belang van China
- Meulen, H.A.B. van der, W.H. van Everdingen, A.B. Smit en H.J. Silvis, 2013.
- Actuele ontwikkeling land- en tuinbouw in 2013; inkomenscijfers www.produivel.nl : melkproductie EU en wereld; zuivelnoteringen www.cbs.nl: verleende vergunningen voor stallen en schuren www.leiagrovertrouwensindex.nl stemmingsindex en Agro vertrouwensindex

Investerings akkerbouw

De totale bruto-investeringen (investeringen minus desinvesteringen) fluctueren sterk in de akkerbouw. De fluctuatie wordt vooral veroorzaakt door de schommelingen in investeringen in grond. Investeringen in werktuigen en installaties en gebouwen, die voor de duurzame investeringen van belang zijn, zijn veel stabielier (zie linkerfiguur). In de periode 2008-2011 namen de investeringen in machines en werktuigen steeds toe. In 2012 deed zich een daling voor tot ongeveer 30.000 euro gemiddeld per akkerbouwbedrijf. In de rechterfiguur zijn de investeringen exclusief grond weergegeven en de relatie tot de beschikbare middelen (besparingen plus afschrijvingen). Zoals te zien is in de figuur is deze relatie zeer beperkt. Het investeringsniveau hangt mede af van de beschikbare middelen in het jaar ervoor. Dit heeft te maken met het naijleffect. Het kost tijd om investeringen daadwerkelijk uit te voeren, waardoor ze niet altijd in het jaar worden gedaan waarin er extra beschikbare middelen vrijkomen. De beschikbare middelen waren in 2012 en 2013 hoger dan de jaren ervoor. Op basis hiervan kan verwacht worden dat het investeringsniveau op peil blijft.



Bron: *Bedrijveninformatienet*.

De vooruitzichten voor 2014 zijn moeilijk te geven. Het groeiseizoen is pas net op gang gekomen. De mate waarin akkerbouwers besparingen kunnen realiseren is afhankelijk van de eigen oogst en de prijsvorming. De prijsvorming wordt sterk bepaald door de marktsituatie op Europees en wereldniveau. De raming van de bedrijfsresultaten in de akkerbouw laten voor 2013 opnieuw goede inkomenscijfers. De beschikbare middelen zullen in 2014 dus waarschijnlijk op niveau blijven. Dit geeft mogelijk ook weer een nieuwe impuls aan het investeringsklimaat in de akkerbouw.

Uit een onderzoek van Agri Direct in maart 2014 blijkt dat 26% van de akkerbouwers een investering overweegt in zonnepanelen en ruim 2% een investering in andere alternatieve energiebronnen. Een ander onderzoek van Agri Direct laat zien dat het percentage akkerbouwbedrijven met uitbreidings- of opvolgingsplannen licht is gestegen in 2013 tot 21,7%.

De IDS Grains Council raamt een mondiale tarweproductie voor het jaar 2013 / 2014 die ongeveer 8% hoger ligt dan het jaar ervoor. De verwachting voor 2014/2015 is iets lager. De FAO verwacht dat na de prijsstijging aan het begin van dit seizoen, de prijs stabiel zal blijven.

Het areaal aardappelen in de belangrijkste Europese aardappellanden is volgens de NEPG met 4% gestegen ten opzichte van het jaar ervoor. Het areaal is vroeg gepoot vanwege de zachte winter. Of dit ook leidt tot een hoge productie, blijkt pas later in het groeiseizoen.

LEI Wageningen UR
Postbus 29703
2502 LS Den Haag
T 070 335 83 30
E publicatie.lei@wur.nl
www.wageningenUR.nl/lei

NOTA
LEI 14-064

LEI Wageningen UR is een onafhankelijk, internationaal toonaangevend, sociaaleconomisch onderzoeksinstituut. De unieke data, modellen en kennis van het LEI bieden opdrachtgevers op vernieuwende wijze inzichten en integrale adviezen bij beleid en besluitvorming, en dragen uiteindelijk bij aan een duurzamere wereld. Het LEI maakt deel uit van Wageningen UR (University & Research centre). Daarbinnen vormt het samen met het Departement Maatschappijwetenschappen van Wageningen University en het Wageningen UR Centre for Development Innovation de Social Sciences Group.

De missie van Wageningen UR (University & Research centre) is 'To explore the potential of nature to improve the quality of life'. Binnen Wageningen UR bundelen 9 gespecialiseerde onderzoeksinstituten van stichting DLO en Wageningen University hun krachten om bij te dragen aan de oplossing van belangrijke vragen in het domein van gezonde voeding en leefomgeving. Met ongeveer 30 vestigingen, 6.500 medewerkers en 10.000 studenten behoort Wageningen UR wereldwijd tot de aansprekende kennisinstellingen binnen haar domein. De integrale benadering van de vraagstukken en de samenwerking tussen verschillende disciplines vormen het hart van de unieke Wageningen aanpak.

To explore
the potential
of nature to
improve the
quality of life



LEI Wageningen UR
Postbus 29703
2502 LS Den Haag
E publicatie.lei@wur.nl
www.wageningenUR.nl/lei

NOTA
LEI 14-064

LEI Wageningen UR is een onafhankelijk, internationaal toonaangevend, sociaaleconomisch onderzoeksinstituut. De unieke data, modellen en kennis van het LEI bieden opdrachtgevers op vernieuwende wijze inzichten en integrale adviezen bij beleid en besluitvorming, en dragen uiteindelijk bij aan een duurzamere wereld. Het LEI maakt deel uit van Wageningen UR (University & Research centre). Daarbinnen vormt het samen met het Departement Maatschappijwetenschappen van Wageningen University en het Wageningen UR Centre for Development Innovation van de Social Sciences Group.

De missie van Wageningen UR (University & Research centre) is 'To explore the potential of nature to improve the quality of life'. Binnen Wageningen UR bundelen 9 gespecialiseerde onderzoeksinstituten van stichting DLO en Wageningen University hun krachten om bij te dragen aan de oplossing van belangrijke vragen in het domein van gezonde voeding en leefomgeving. Met ongeveer 30 vestigingen, 6.500 medewerkers en 10.000 studenten behoort Wageningen UR wereldwijd tot de aansprekende kennisinstellingen binnen haar domein. De integrale benadering van de vraagstukken en de samenwerking tussen verschillende disciplines vormen het hart van de unieke Wageningen aanpak.