

Financiering van internationale ambities

‘Investeer samenwerkings

Onderwijsinstellingen hebben vaak meer ambities dan ze zich financieel kunnen permitteren. Om met financiële ondersteuning je internationale ambities waar te maken, is samenwerking nodig. Gonneke Leereveld, projectmanager bij Wellantcollege doet uit de doeken hoe het werkt. Aansluitend maken wij u wegwijs in het woud van subsidieregelingen.



“Weet wat je ambities zijn en laat je bij je projectaanvragen leiden door je ambities.” Projectmanager Gonneke Leereveld geeft waardevolle tips

“Vrijwel elke onderwijsinstelling wil iets met internationalisering,” zegt projectmanager Gonneke Leereveld van Wellantcollege, “maar als je doorvraagt blijkt dat tijd en geld de grootste belemmeringen zijn om er echt iets mee te doen.” Dat groene onderwijsinstellingen internationalisering belangrijk vinden, blijkt uit de nulmeting Internationalisering die al drie keer is uitgevoerd op initiatief van het programma Internationalisering, indertijd een programma van de Groene Kennis Coöperatie. De instellingen vinden internationale gerichtheid belangrijk, weet Leereveld. Het bedrijfs-

leven werkt immers ook internationaal. Internationaal denken is een basiscompetentie die deel uit moet maken van de opleidingen. “Internationalisering is nodig. Als je het niet doet, mis je de boot.”

Katalysatorgeld

Ook de Nederlandse en Europese overheid vinden internationale samenwerking in het beroepsonderwijs belangrijk vanuit diverse motieven: economische ontwikkeling of de ontwikkeling van thema’s gericht op duurzaamheid. Daarom zijn er verschillende programma’s die door cofinanciering projecten voor internationale samenwerking of uitwisseling mogelijk maken. Je kunt als onderwijsinstelling zelf een project bedenken, subsidie aanvragen en dat project uitvoeren. Onderwijsinstellingen doen dat ook. Meestal gaat het dan om kleine losstaande projecten. “Vaak zijn dat wel leuke projecten,” weet Leereveld, “maar daarmee kun je als onderwijsinstelling niet je volledige ambities verwezenlijken.”

Onderwijsinstellingen zijn bezig met nieuwe verdienmodellen, zo legt ze uit. “Ze zijn geïnteresseerd in *Return of investment*. Ze weten dat een projectaanvraag schrijven geld kost. Die investering moet ook iets opleveren.” Leereveld legt uit dat een aanvraag voor een klein project voor bijvoorbeeld Erasmus niet erg ingewikkeld is. In 80 uur zou een projectleider dat zelf kunnen doen. Maar als zo’n aanvraag afgewezen wordt, ben je het geld kwijt.

in een hecht *verband*'

VOORBEELD: SUBSIDIEAAN- VRAAG GEBIEDSCOÖPERATIE ROTTERDAM

In de gebiedscoöperatie Rotterdam werken bedrijfsleven, gemeente, Rijkswaterstaat, waterschappen en onderwijsinstellingen samen op gebied van groen, duurzaamheid, water, klimaat, energie, stedelijke vernieuwing en voedsel. Leren innoveren in een groen, duurzaam Rotterdam is de ambitie van dit samenwerkingsverband. De coöperatie werkt als een lerende netwerkstructuur.

Een van de aandachtsvelden in de regionale kennis- en innovatieagenda die de partners hebben opgesteld, is water: duurzame bescherming van ecosystemen en watervoorraden.

Het sluit aan bij de Europese Kaderrichtlijn Water en maakt meteen duidelijk waarom internationale samenwerking nodig is. De wateren in Rotterdam zijn verbonden met rivieren die elders in Europa hun oorsprong vinden. Omdat in andere landen vergelijkbare vraagstukken spelen, ligt het voor de hand in een Europees project kennis te delen en nieuwe kennis te creëren.

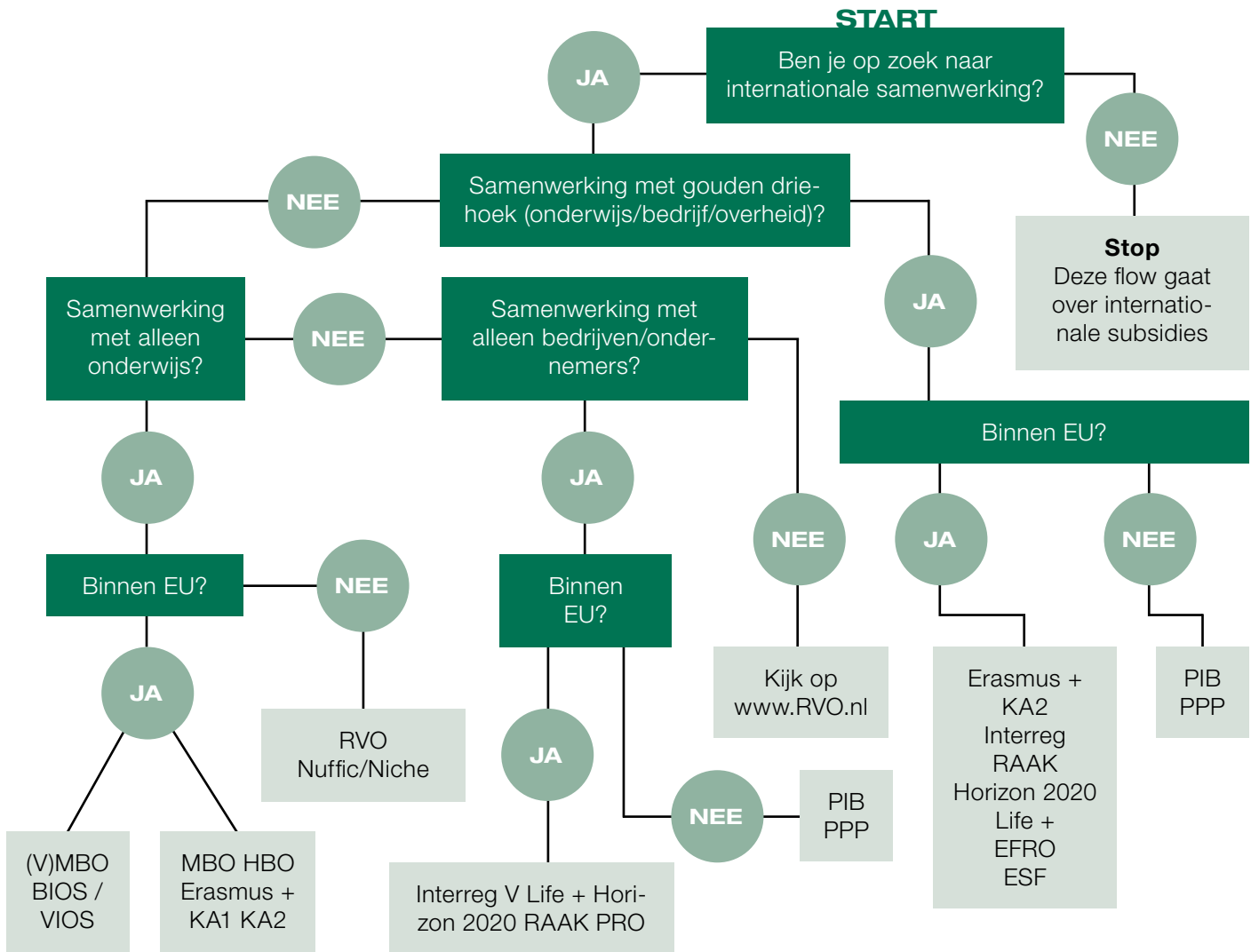
De verschillende partijen, bedrijven, overheid, groene en grijze onderwijsinstellingen (mbo – hbo – wo) hebben daarom in een projectteam een programmalijs water uitgewerkt. In juni is daarvoor de eerste basis gelegd. Ze hebben contacten gelegd met buitenlandse partijen die soortgelijke ambities hebben en een projectbeschrijving opgesteld waarin ook aandacht is voor innovatie. Na een scan blijkt dat de programma's LIFE+ en Interreg V goed aansluiten bij de ambities van het Europese consortium. Deze programma's kunnen de uitvoering van het project financieel ondersteunen.

In september kwamen de Europese partners naar Nederland voor de eerste bespreking die nodig is om de Interreg-projectaanvraag voor te bereiden. Dat lijkt ruim op tijd – de deadline voor de aanvraag is meer dan een half jaar later – maar die tijd is nodig om financiering te organiseren, het projectplan aan te scherpen en om commitment te krijgen. Je moet de juiste personen betrokken krijgen op verschillende niveaus: instellingsniveau, landelijk en internationaal. Daarom zullen de delegaties uit de vier landen komende zes maanden meermaals bijeenkomen. Wellantcollege functioneert als trekker in dit proces.



*'Elkaar
ontmoeten,
elkaar leren
kennen,
wensen ver-
kennen, in
gesprek blijven
en kennis
delen'*

FLOWCHART: BESLIJRUTE VOOR HET AANVRAGEN VAN SUBSIDIES VOOR INTERNATIONALISERING



Het is veel effectiever, zo denkt ze, projecten aan te vragen vanuit een duurzaam samenwerkingsverband met partners die gedeelde ambities hebben. Wil je gebruik maken van grote subsidiefondsen, denk aan Life+ of Interreg (zie kader), dan heb je zo'n hecht samenwerkingsverband nodig, zo legt ze uit. Om tot zo'n samenwerkingsverband te komen, moet je flink investeren: elkaar ontmoeten, elkaar leren kennen, wensen verkennen, in gesprek blijven en kennis delen. Je moet zo'n samenwerkingsverband programmatisch aanpakken: Bedenk wat je met elkaar wilt bereiken over vijf jaar. Wat zijn je ontwikkellijnen? Met wie wil je samenwerken? Welke katalysator gelden kan je erbij gebruiken? "Het is een beetje als de werkwijze die we ook in het 'Peat Valley-project' gevolgd hebben."

Expertise

Als duidelijk is wat je gezamenlijke ambities zijn en wat nodig is om deze te realiseren, heb je een goede basis om – samen met je partners – projectaanvragen te doen. Mocht een projectaanvraag niet toegekend worden, dan is dat niet direct een weggegooide investering. Je investeert immers niet in een afzonderlijk project, maar in een proces. Je hebt een goede basis voor andere projectaanvragen. "De meeste onderwijsinstellingen willen – zoals ze in hun Meerjaren InvesteringsPlan (MIP) beschrijven – vaak meer dan ze financieel kunnen realiseren. Door in partnerschappen samen te werken, heb je een basis die het mogelijk maakt je ambities te financieren."

De projectaanvragen zijn niet makkelijk, weet Leereveld uit ervaring. Vooral de aanvragen voor grote projecten zoals Interreg-projecten – daarbij gaat het soms om miljoenen – zijn heel complex. Voor de grote projecten moet je vooraf heel intensief overleg voeren met je partners in binnen- en buitenland uit bedrijfsleven, overheid, onderwijs. Dat betekent dat je moet reizen, tijd investeren. Zo'n projectaanvraag kost gauw een ton, weet Leereveld. “Het lukt de meeste onderwijsinstel-

lingen niet goed zelf zulke subsidies aan te vragen. Het ontbreekt hen aan vaardigheden, ervaring, flexibiliteit of de juiste contacten. Daarom is inzet van externe expertise bij projectaanvragen nodig.” En als een aanvraag dan toegekend wordt, dan moet je je ook afvragen hoe je het project verder organiseert. Kun je zelf de administratie verzorgen? Of de rapportage? “Voor de uitvoering van een project van 4 miljoen euro moet je heel veel in huis hebben.”



EUROPESE FONDSEN

De Europese Unie kent verschillende fondsen die je kunt onderscheiden in twee soorten: structuur- en investeringsfondsen en thematische fondsen.

De structuur- en investeringsfondsen (ESI) worden uitgegeven op nationaal of regionaal niveau. Doel van die fondsen is het verkleinen van de economische verschillen tussen de EU-landen en regio's. Daarnaast gaat het om verbeteren van het regionale concurrentievermogen en de werkgelegenheid en stimulering van samenwerking tussen landen en regio's in de EU. Hieronder vallen bijvoorbeeld de fondsen als EFRO, INTERREG (onderdeel van EFRO) of ESF. Samenwerking met Europese partners is meestal geen vereiste, behalve bij INTERREG-programma's.

Europese structuur- en investeringsfondsen (ESI)

- Europees Fonds voor Regionale Ontwikkeling (EFRO): Betere aansluiting vraag en aanbod en leren en werken door betere samenwerking onderwijs en bedrijfsleven.
- INTERREG VA: grensoverschrijdend – samenwerking tussen buurlanden (Nederland-Duitsland en Nederland-België). Thema's: Verhoging van de grensoverschrijdende innovatiekracht en versterking van de sociaal-culturele en territoriale cohesie.

- INTERREG VB: transnationaal – samenwerking binnen bepaalde samenwerkingsgebieden. Voor Noord-Nederland zijn dat de Noordzee-regio en Noordwest-Europa. Thema's: innovatie, verduurzaming, klimaat en vergroening.
- INTERREG EUROPE: (voorheen C) en URBACT. Het gaat om samenwerkingsprojecten & platforms tussen regio's in heel Europa. Doorgaans zijn veel partners nodig.
- Europees Sociaal Fonds (ESF). Doel: Mensen in staat te stellen een baan te vinden door zichzelf te ontwikkelen voor de arbeidsmarkt. Mensen aan een baan helpen. Sociale insluiting. Beter onderwijs. Sterker openbaar bestuur.

De thematische fondsen die zijn gericht op specifieke EU-beleidsthema's. Bijvoorbeeld natuur en klimaat (LIFE), onderzoek en innovatie (Horizon2020) of onderwijs (Erasmus+). Voor deze fondsen is samenwerking met EU-partners vaak, maar niet altijd vereist. Het gaat om projecten die vaak gericht zijn op uitwisseling van kennis of het ontwikkelen van methoden en technieken.

Thematische fondsen

- HORIZON 2020, bedoeld om onderzoek en innovatie te stimuleren.
- LIFE, de opvolger van LIFE+, is het programma van de Europese Unie voor de ontwikkeling en uitvoering van het Europese natuur- en milieubeleid.
- Europa voor de Burger Programma voor bijvoorbeeld uitwisseling tussen partnersteden of om burgers meer bij Europa te betrekken.
- Erasmus+ (onderwijs).
- Creative Europe (media en cultuur).
- Programma voor sociale verandering en innovatie.
- Programma Justitie & Grondrecht en Burgerschap.
- Europees Asiel- en migratiefonds & Interne Veiligheidsfonds.

OVERIGE FONDSSEN

Naast de Europese fondsen, zijn er andere fondsen. De Rijksdienst voor Ondernemend Nederland (rvo.nl) heeft verschillende fondsen die gericht zijn op samenwerking met onderwijs en bedrijfsleven. Het Europees platform geeft informatie over fondsen die gericht zijn op samenwerking met onderwijs.

Fondsen gericht op samenwerking met onderwijs en bedrijfsleven.

Kijk voor meer informatie op rvo.nl.

- RAAK-MKB is bedoeld om de samenwerking te bevorderen tussen mkb-bedrijven en hogescholen gericht op kennisontwikkeling en kennisoepassing, en onderwijsvernieuwing.
- RAAK-PRO financiert hogescholen voor het uitvoeren van praktijkgericht onderzoek, als middel tot het vernieuwen van het onderwijs en de beroepspraktijk.
- Partners for International Business (PIB) richt zich op groepen bedrijven die gezamenlijk een buitenlandse markt willen betreden. Kennisinstellingen kunnen deel uitmaken van de groep.
- Programma Publiek Private Samenwerking (PPP) richt zich op het verbeteren van waterzekerheid, waterveiligheid en voedselzekerheid en private sectorontwikkeling in ontwikkelingslanden.
- Subsidieregeling praktijkleren. Doel is het stimuleren van werkgevers tot het bieden van praktijkleerplaatsen en werkpleerplaatsen.
- Private Sector Investeringsprogramma (PSI) een subsidieprogramma gericht op de ondersteuning van vernieuwende investeringsprojecten in ontwikkelingslanden.

Fondsen gericht op samenwerking met onderwijs

Kijk voor meer informatie op europeesplatform.nl

- Key Action 1 (KA1).
- Mobiliteit voor personeel in het basis- en voortgezet onderwijs.
- Key Action 2 (KA2) Institutionele samenwerking: strategische partnerschappen voor het basis- en voortgezet onderwijs.
- Bios-programma, met als werknaam Vios (Verankering van de Internationale Oriëntatie en Samenwerking). Doel is het bevorderen van internationalisering in het primair en voortgezet onderwijs en de lerarenopleidingen.
- Regionaal investeringsfonds MBO, een subsidieregeling die publiek-private samenwerking van onderwijs en bedrijfsleven stimuleert.

Keuzes

Wil je projecten voor internationalisering opzetten, dan is het belangrijk dat je je laat leiden door je ambities (Zie ook 'Tips en trucs' in de rubriek Lezersservice). Je kiest een programma, fonds of subsidie dat het beste past bij je projectdoel. "Natuurlijk bedenk je bij het schrijven van het project wat het belang van de subsidieverstrekker is," zegt Leereveld, "maar voorop staan je projectdoelen."

De programma's en fondsen zijn nogal divers. Sommige fondsen zijn gericht op ontwikkeling van de regio. Andere zijn meer thematisch gericht, bijvoorbeeld op natuur en klimaat of op onderwijs. Zo zijn er zijn subsidieregelingen om de innovatiekracht van een grensregio te versterken, andere regelingen zijn bedoeld om de

mobilititeit van onderwijsdeelnemers te vergroten. Hoe meer type partijen deel uitmaken van het netwerk, hoe gevarieerder de geldstromen kunnen zijn. Elke partner kan zijn eigen geldstroom aan een deel van een project labelen. Door samen te werken kun je zo voldoende financiering genereren. Iets wat je alleen nooit zou lukken. Maar het succes hangt uiteraard wel samen met een goede inhoudelijke programmering en afstemming.

Om een juiste keuze te maken voor fondsen of een subsidieprogramma, heeft het Programma Internationalisering in 2013 een stroomschema met enkele vragen ontwikkeld (zie flowchart). Op groenonderwijs.nl vind je bij de links van deze editie een matrix – dit voorjaar bijgewerkt – met een overzicht van alle mogelijk programma's. ■