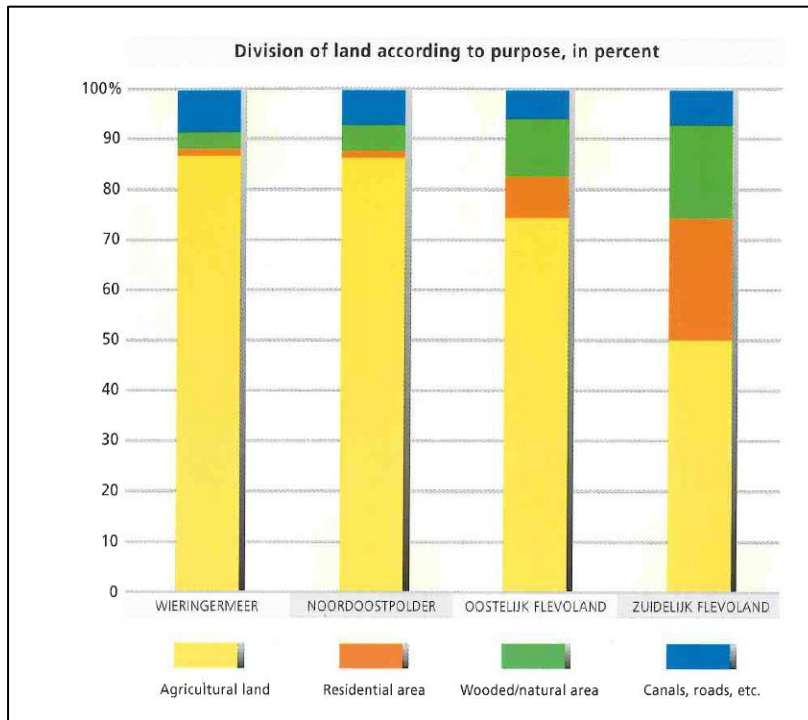


Inhoudsopgave:

1. Almere
2. Stadslandbouw in Almere
3. Beleid
4. Beschrijving van eetbare en groene initiatieven
5. Ondersteunende netwerken

Almere

Almere ligt in Zuidelijk Flevoland, de jongste IJsselmeer polder (1967). Van oorsprong waren de IJsselmeerpolders vooral bedoeld als landbouwgrond. Na de Tweede Wereldoorlog kwam men echter tot het inzicht dat de snel groeiende bevolking van met name Amsterdam voor een deel elders gehuisvest zou moeten worden. Er ontstond dus naast grond voor voedselproductie ook steeds meer behoefte aan grond voor woningbouw, industrie en natuur (recreatie). Uit figuur 1 is af te lezen dat het grondgebruik door de loop der jaren steeds meer verschuift naar wonen en natuur. In de Wieringermeer (1934) werd bijvoorbeeld nog ruim 85% van het land agrarisch bestemd, in Zuidelijk Flevoland was dit nog maar de helft.

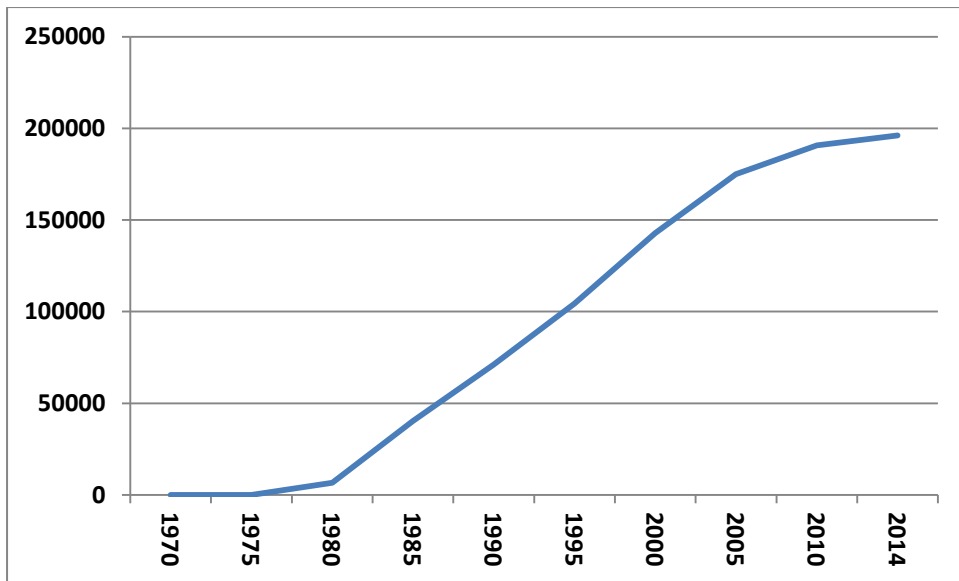


Figuur 1. Grondgebruik in de IJsselmeerpolders (bron: Facts and figures of the Zuiderzee project).

De eerste aanzet voor de bouw van Almere werd gegeven in 1975. In 1984 werd Almere een zelfstandige gemeente. Door haar ligging vlakbij Amsterdam voldeed Almere meer nog dan Lelystad aan de grote behoefte aan woningen in de Noordelijke Randstad.

Almere is gebouwd als een meerkernige tuinstad (Garden City Concept; Ebenezer Howard, 1902). De kernen worden omgeven door landbouwgrond, bos en water. De eerste huizen werden in Almere Haven gebouwd. Daarna volgden Almere Stad, Almere Buiten, Almere Hout en Almere Poort. Momenteel heeft Almere 196.000 inwoners en behoort hiermee tot de 10 grootste gemeentes van Nederland.

De komende decennia zal Almere groeien naar een stad met 400.000 inwoners. Hierdoor wordt Almere qua inwoneraantal de vijfde stad van Nederland.



Figuur 2. Groei van het inwoneraantal van Almere.

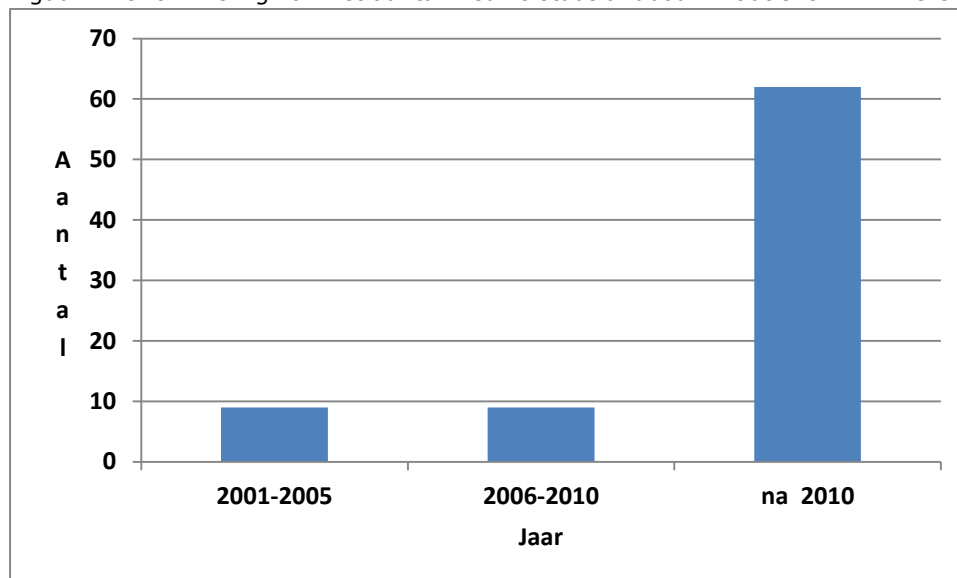
Stadslandbouw in Almere

Stadslandbouw en groen staan momenteel volop in de schijnwerpers. De belangstelling komt vanuit allerlei geledingen van de maatschappij, ieder met zijn eigen motieven. Burgers gaan aan de slag omdat ze het leuk en belangrijk vinden om gezond en regionaal voedsel te produceren en te consumeren, ondernemers zien kansen in de markt. Overheden en maatschappelijke organisaties zien in stadslandbouw een middel om beleidsdoelen te realiseren.

Almere vormt geen uitzondering op deze wereldwijde trend. Almere heeft als jonge en zeer groene stad echter wel een streepje voor. Almere is wellicht de enige stad ter wereld die door landbouwkundigen ontworpen is. De meerkernige opzet als garden city biedt uitgelezen mogelijkheden voor stadslandbouw. De eerste stadslandbouw-initiatieven vinden dan ook plaats aan de stadsranden en op gronden die uiteindelijk bestemd zijn voor bebouwing.

Vanaf het begin van de bouw van Almere in de jaren 80 van de vorige eeuw gaat de groei van het aantal stadslandbouwinitiatieven heel geleidelijk. De laatste jaren verloopt de groei van het aantal stadslandbouwinitiatieven echter explosief (figuur 1). Per 1 juli 2014 zijn er zo'n 125 verschillende stadslandbouwinitiatieven in Almere.

Figuur 1: Ontwikkeling van het aantal nieuwe stadslandbouwinitiatieven in Almere vanaf 2000



Stadslandbouw heeft vele verschijningsvormen. De schaalgrootte kan variëren van plantenbakken op een balkon, via buurtmoestuinen tot agrarische ondernemingen in de stadsrand. Bovendien gaat het bij stadslandbouwinitiatieven niet alleen om het produceren van voedsel, maar ook om het verwerken, verkopen, distribueren, consumeren etc. Een cateringbedrijf dat regionaal geproduceerd voedsel in zijn maaltijden verwerkt, een (web)winkel die regionaal voedsel in zijn assortiment heeft of een voedselcollectief; dit zijn ook allemaal vormen van stadslandbouw.

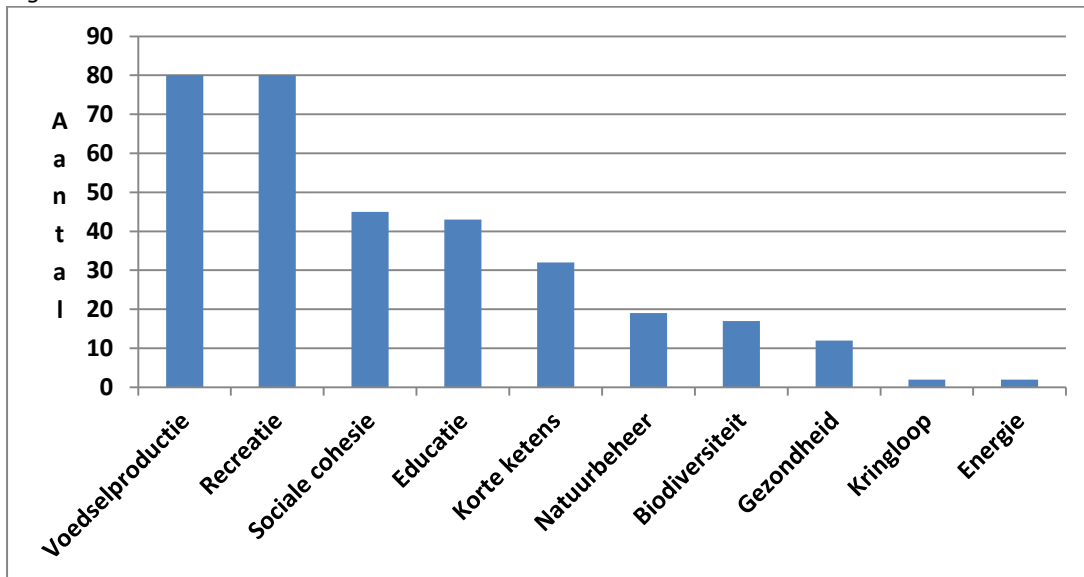
Deze verschillende vormen hebben allemaal een specifieke combinatie van producten en diensten. Daarmee creëren ze een eigen unieke verbinding met de stad. Het betekent dat die verschillende vormen van stadslandbouw ook verschillende functies bieden aan de stad. Om deze diversiteit duidelijk te maken, onderscheiden we in deze brochure tien verschillende functies van stadslandbouw. Deze indeling is vooral bedoeld om de verscheidenheid in vormen van stadslandbouw en stedelijk groen te duiden en zo inzicht te krijgen in wat stadslandbouw in Almere kenmerkt. Wij onderscheiden de volgende functies:

1. Voedselproductie
2. Energie
3. Kringloop
4. Recreatie
5. Educatie

6. Sociale cohesie
7. Zorg/gezondheid
8. Natuurbeheer
9. Korte ketens
10. Biodiversiteit

Een stadslandbouwinitiatief vervult vaak meerdere functies tegelijk, bijvoorbeeld voedselproductie en educatie of natuurbeheer en biodiversiteit. Uit figuur 2 valt af te lezen welke functies stadslandbouw in Almere vervult.

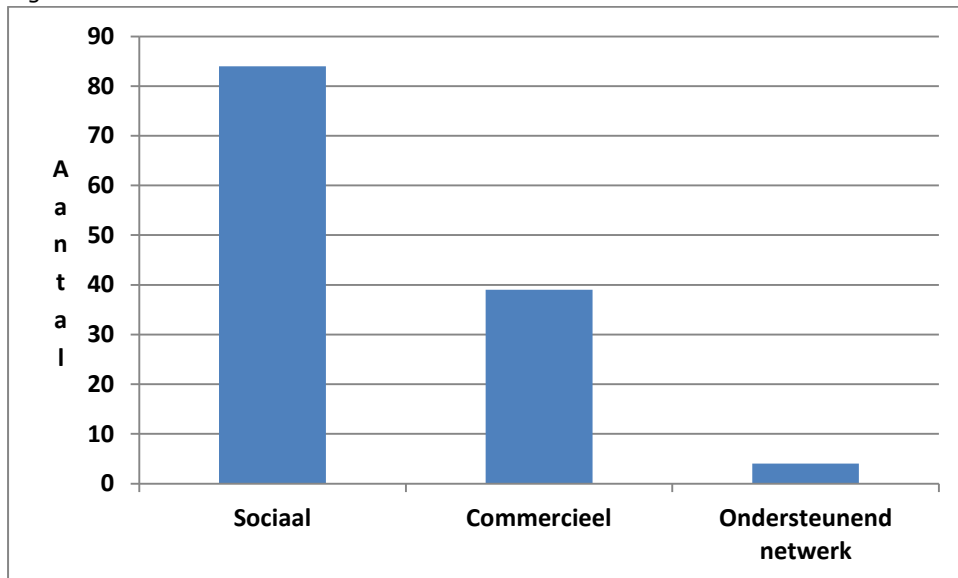
Figuur 2: De functies van stadslandbouwinitiatieven in Almere



Het zal niemand verbazen dat voedselproductie de meest voorkomende functie van stadslandbouw in Almere is. Daarnaast spelen vooral ook de niet-commerciële functies, recreatie, sociale cohesie en educatie een belangrijke rol. De commerciële vormen van stadslandbouw, zoals korte ketens, sluiten van kringlopen en energieproductie komen minder vaak voor.

Uit figuur 3 valt af te lezen dat verreweg het grootste deel van de stadslandbouwinitiatieven in Almere gekenmerkt kan worden als sociaal. Desalniettemin zijn er ook bijna 40 commercieel of deels commercieel georiënteerde stadslandbouwinitiatieven. Naast de sociale en commerciële initiatieven zijn er in Almere enkele ondersteunende netwerken actief, Ontwikkelcentrum Stadslandbouw Almere, de Koninklijke Nederlandsche Heidemij, Mooi Zo Goed Zo van welzijnsorganisatie De Schoor, Vereniging Buitenstad en de Kenniskring Buurtmoestuinen Almere.

Figuur 3: Sociale en commerciële stadslandbouwinitiatieven en ondersteunende netwerken in Almere.



Het beleid t.a.v. stadslandbouw in Almere

Van oudsher maakt stadslandbouw onderdeel uit van Almere. De laatste jaren zijn de omstandigheden voor stadslandbouw in Almere echter sterk verbeterd. Dit komt vooral door het beleid op landelijk, provinciaal en gemeentelijk niveau. Conceptuele en beleidsmatige notities als de 'Almere Principles', 'RRAAM' en Kleur aan groen scheppen een gunstig klimaat voor een stedelijke leefomgeving gecombineerd met (stads)landbouw op micro schaal. Gebiedsontwikkelingen als Almere Oosterveld, het provinciale programma Nieuwe Natuur in Flevoland en de wereldexpo Floriade bieden ook volop ruimte voor stadslandbouw-initiatieven op meso-, en macro-, schaal in de nog te ontwikkelen stadsdelen. Onderstaand worden enkele belangrijke beleidsmatige ontwikkelingen beschreven.

RRAAM (Rijksstructuurvisie Regio Almere-Amsterdam-Markermeer)

De noordelijke Randstad kan in de komende 20 tot 30 jaar uitgroeien tot een internationaal concurrerende Europese topregio. Het economisch belang van dit deel van de Randstad voor Nederland is groot. Dit vraagt om nieuwe, moderne woon- en werklocaties, goede bereikbaarheid en mogelijkheden voor recreatie en natuur. Samen met maatschappelijke organisaties, marktpartijen en betrokken bewoners onderzoeken rijk en regio hoe deze veelomvattende ruimtelijke ordeningsopgave gerealiseerd kan worden, in samenhang met andere ruimtelijke ontwikkelingen in de noordelijke Randstad

Op 25 april 2013 zijn de toekomstplannen van Rijk en regio voor het gebied Amsterdam-Almere-Markermeer gepubliceerd in de ontwerp-Rijksstructuurvisie. In de ontwerp-Rijksstructuurvisie staan de opgaven en keuzes op het gebied van woningbouw, bereikbaarheid en natuur. Het toekomstperspectief (2010 tot 2030) is een uitbreiding van Almere met 60.000 woningen, met als "stip op de horizon" een hoogstedelijke ontwikkeling aan de westkant van de stad, in combinatie met een IJmeerverbinding. Het Markermeer-IJmeer groeit uit tot een omvangrijk natuur- en recreatiegebied, van essentiële waarde voor de aantrekkingskracht van de regio. Dit wordt ook wel de schaa sprong genoemd.

Hiervoor is de Uitvoeringsovereenkomst Almere 2.0 ondertekend. Hiermee is de uitvoering van de verdere ontwikkeling en groei van Almere een feit. In de Uitvoeringsovereenkomst is ook het geld geregeld. Het Rijk draagt financieel bij om de groei van Almere mogelijk te maken. Een groot deel wordt besteed aan een betere bereikbaarheid van de stad via het spoor en de weg. Bij de groei van de stad horen ook nieuwe voorzieningen op het gebied van cultuur, sport, economie, groenblauw en duurzaamheid die samen met de mensen, gebouwen en wegen zorgen voor een sociale, leefbare, aantrekkelijke en gezonde stad.

Nieuwe Natuur in Flevoland

Deze nieuwe natuurontwikkeling komt in de plaats van de aanleg van natuurzone Oostvaarderswold, die in 2012 door het Rijk werd stopgezet. Het nieuwe beleid richt zich op kleinere projecten, dicht bij de steden.

Achthonderd hectare grond, verspreid over heel Flevoland, moet in de komende jaren een natuurbestemming krijgen. De provincie riep iedereen op om mee te denken over de inrichting. Er zijn oorspronkelijk bijna tachtig ideeën ingediend voor nieuwe natuur in Flevoland (o.a. een luierbos waar bomen geplant worden voor pasgeboren baby's, een speelwildernis en een recycletuin met planten die een tweede kans verdienen). Van deze 80 ideeën zijn er 33 over gebleven die zijn uitgewerkt in concrete projecten. Daaruit wordt, op basis van een aantal criteria, een selectie gemaakt, waarover Provinciale Staten op 17 december een definitief besluit gaat nemen. Van de 33 nu ingediende voorstellen liggen er 7 in Noordoostpolder en bij Urk, 10 in Lelystad en Dronten en 16 rond Almere en Zeewolde.

Almere Principles (2007)

De Almere Principles zijn geschreven voor de duurzame ontwikkeling van Almere tot 2030. De Almere Principles bestaan uit zeven uitgangspunten voor duurzame stedelijke ontwikkeling. Ze zijn speciaal voor Almere geschreven, maar ze gaan over zaken die ook op andere plaatsen aan de orde kunnen zijn. Het gaat om de volgende principes:

1. Koester diversiteit (diversiteit als een bepalend kenmerk van robuuste ecologische, sociale en economische systemen)
2. Verbind plaats en context (vanuit eigen kracht en tot wederzijds voordeel actieve relaties onderhouden met de haar omringende gemeenschappen in breedste zin)
3. Combineer stad en natuur (unieke en bestendige combinaties van het stedelijke en het natuurlijke weefsel)
4. Anticipeer op verandering (flexibiliteit in plannen en programma's opnemen, en daarmee onvoorspelbare kansen voor toekomstige generaties mogelijk helpen maken)
5. Blijf innoveren (nieuwe en verbeterde processen, technologieën en infrastructuren aanmoedigen en experimenten en kennisuitwisseling ondersteunen)

6. Ontwerp gezonde systemen ('cradle-to-cradle'-oplossingen benutten, in het besef van de onderlinge afhankelijkheid van ecologische, sociale en economische gezondheid op ieder schaalniveau)
7. Mensen maken de stad (burgers zijn de drijvende kracht zijn in het maken, behouden en verduurzamen van de stad)

Kleur aan groen (2013)

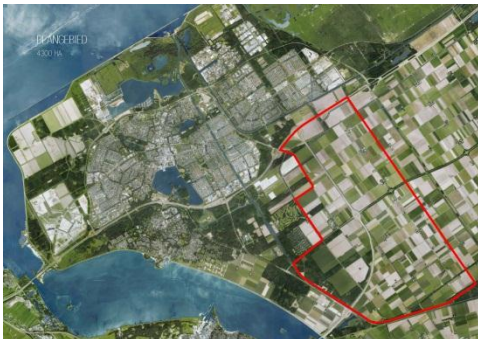
De nota "Kleur aan groen" is een ontwikkelkader voor de activering van het groenblauwe raamwerk van Almere. Almere biedt ruimte. Veel Almeerders hebben zich om die reden hier gevestigd. En besloten om te blijven. Almere is hún stad geworden. Ze hebben zich de stad toegeëigend en geven daar op eigen wijze kleur aan.

Nu is vaak onduidelijk op welke manier burgers, ondernemers en instituten hun ideeën kunnen verwezenlijken in het groen, waardoor initiatieven soms uitblijven of stranden. Kleur aan groen is bedoeld als eerste stap in het mogelijk maken van initiatieven in de groene ruimte. Het geeft de mogelijkheden aan voor de doorontwikkeling van het groen en het water in en om de stad. Het sluit in principe geen vormen van gebruik uit. Veel is mogelijk, mits het past bij het karakter van de omgeving en daar een positieve bijdrage aan levert.

Almere Oosterwold

Oosterwold is een gebied van 4.300 hectare aan de oostkant van Almere. Hier is ruimte voor 15.000 nieuwe woningen, terwijl het gebied zijn groene en agrarische karakter behoudt en verder ontwikkelt. In dit gebied wordt gestreefd naar een rijke variatie aan woon- en werkmilieus en voorzieningen in lage dichtheden, als tegenhanger van de hoog stedelijke ontwikkeling aan de westkant van Almere.

De ontwikkeling van Oosterwold is geen gedetailleerd uitbreidingsplan zoals dat in de Nederlandse stedenbouw gebruikelijk is, maar een eenvoudig raamwerk en een set van spelregels die een veelheid van particuliere initiatieven mogelijk maakt. De ontwikkelstrategie kiest voor een organische ontwikkeling, met de uitnodiging aan initiatiefnemers om het gebied zelf in te richten met groen, landbouw en wegen. De gemeentelijke overheid treedt weloverwogen terug en laat steeds meer over aan anderen. In Oosterwold wordt de volgende stap gezet in de zoektocht naar spontane, organische groei 'van onderop'.



Figuur 4. Luchtfoto van Almere met plangebied Oosterwold



Figuur 5. Oosterwold, landelijke en stedelijke woonomgeving

Floriade 2022

Sinds 1960 wordt iedere tien jaar een wereldtuinbouwtentoonstelling georganiseerd; de Floriade. Na Rotterdam, Amsterdam (twee maal), Zoetermeer, Haarlemmermeer en Venlo is de beurt nu aan Almere; in 2022 zal hier de 7e editie van de Floriade van start gaan.

Een Floriade is een grote internationale expositie, waar innovaties op het gebied van de tuinbouw worden getoond. Steeds belangrijker wordt de erfenis van de Floriade, dat wat er na afloop overblijft. Voor Almere is de erfenis optimaal. De Floriade wordt ontwikkeld als een blijvende groene stadswijk, met de naam Almere Floriade.

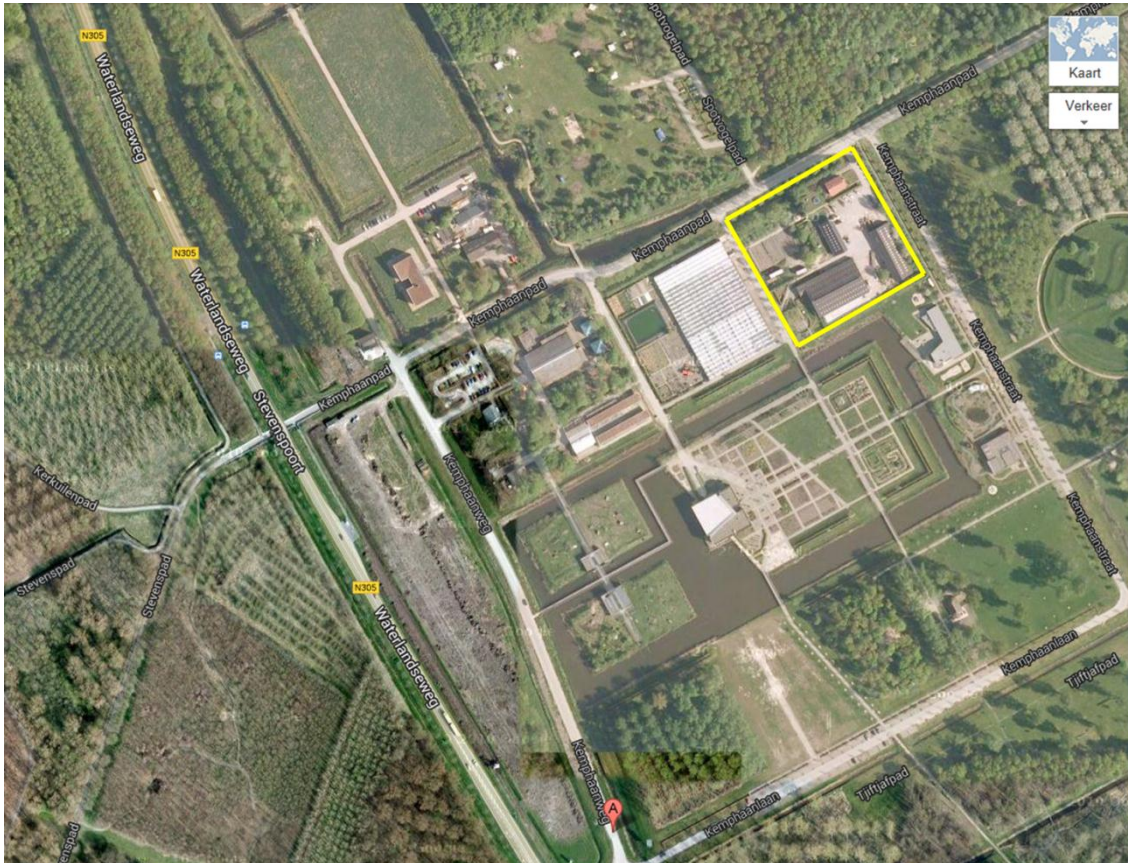
In de plannen voor de Floriade 2022 worden de agenda's van de tuinbouwsector en Almere samengevoegd in een gemeenschappelijke visie. Het leidende en richtinggevende thema voor de 7e editie van de Floriade: Growing Green Cities met als subthema's; feeding, healthy, greening en energysing.

Beschrijving van eetbare en groene initiatieven

Voedselproductie	Stadsboerderij Almere + kaart	Wijngaard	Almeerse Weelde
Recreatie	Volkstuincomplexen + kaart	ONZE	Almeerse Wolunie
Sociale cohesie	Cupidohof	VINDplaats Zenit	Woonproject de Moestuin
Educatie	Schooltuinen Noorderplassen	Stadsakker Den Uylpark	Stichting Kindertuinen Almere
Korte ketens	Boerenmarkt	Hofwebwinkel	PDX-catering
Natuurbeheer	Begrazing + kaart	Schaapskudde Almere haven	Mangalitzta varkens
Biodiversiteit	Vlinderlint Almere Haven	Bijenstal Kempphaan	Voedselbos Sieradenbuurt
Gezondheid	Weet hoe je leeft	Zonnehoeve	De Kiekendief

Voedselproductie: Stadsboerderij Almere

Stadsdeel: Almere Hout
Locatie: Stadslandgoed de Kempphaan
Adres: Kempphaanpad 14
Contactpersonen: Tineke van den Berg en Tom Saat
Email: destadsboerderij@planet.nl
Telefoon: 036-5384262
Website: www.stadsboerderijalmere.nl



Plattegrond Stadsboerderij Almere

Omschrijving:

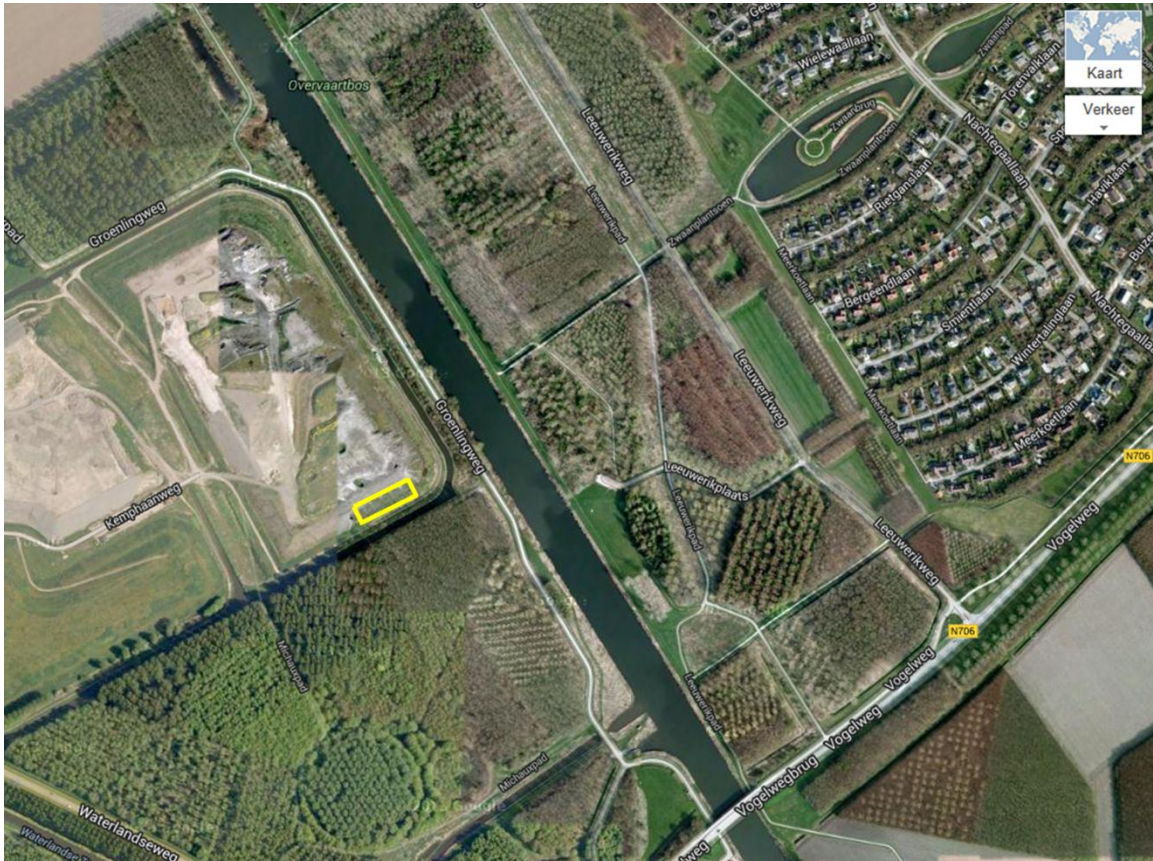
Stadsboerderij Almere is in 1995 gestart door Tineke van der Berg en Tom Saat. Zij betrokken een erf op Stadslandgoed de Kempphaan. De Stadsboerderij is een biologisch-dynamisch bedrijf met koeien, akkerbouw en groenteteelt. De graasgebieden (+/- 500 ha) en de akkers (+/- 150 ha) liggen verspreid in en rond Almere (Pampushout, Buitenhout, Waterlandse Bos, Almeerderhout, Kievitsweg, Veluwe Kant en Overgooi).

Het erf van de boerderij ligt op stadslandgoed De Kempphaan. Daar zijn bezoekers welkom om een kijkje te nemen in de stal, een praatje te maken met de boer, of het vlees van de eigen koeien te kopen.

Maar de Stadsboerderij is meer dan een landbouwbedrijf. Door activiteiten op het gebied van educatie, zorg en onderzoek wil de Stadsboerderij stadsbewoners betrekken bij het boerenwerk, hen bewust maken van de waarde van de aarde en zinvol werk bieden. Op de Stadsboerderij worden lessen, excursies en andere publieksactiviteiten georganiseerd voor verschillende doelgroepen.

Voedselproductie: Stadswijngaard Hof van Almere

Stadsdeel: Almere Hout
Locatie: Braambergen
Adres: Kempphaanweg 2
Contactpersonen: Rene Blikendaal
Email: wijngaard@blikendaal.nl
Telefoon: 06-43582555
Website: www.hofvanalmere.nl



Plattegrond Stadswijngaard Hof van Almere

Omschrijving:

De stadswijngaard Hof van Almere bestaat sinds mei 2010 en er staan 1000 druivenstokken. De wijngaard is gelegen aan de zuidoostelijke hellingen op de locatie Braambergen. Dit is een unieke locatie. Niet alleen is de natuurlijke omgeving erg mooi maar de hellingen waarop de druiven groeien zijn uniek in Nederland. De druiven staan op hellingen van ca. 30 graden waardoor de temperatuur hoger zal zijn dan in de omgeving. Moezelstreekachtige hellingen dus.

De druivenstokken worden verpacht aan belangstellenden. Pachten van een aantal wijnstokken betekent namelijk dat je je eigenaar mag voelen van deze druivenstokken en dat de wijn afkomstig van 'jouw stukje wijngaard' ook van jou is. Maar daar blijft het niet bij. Als pachtwijngaardier kan je de wijngaard bezoeken wanneer je wilt, aan proeverijen deelnemen, helpen bij het snoeien en het feest van de pluk meemaken.

Voedselproductie: Almeerse Weelde

Stadsdeel: Almere Hout
Locatie: Stadsboerderij Almere
Adres: Kempaanhpad 14
Contactpersonen: Majorie Former
Email: m.former@nutritext.nl
Telefoon: 036-5356720
Website: www.almeerseweelde.nl



Foto-impressie Almeerse Weelde

Omschrijving:

Almeerse Weelde is een groep van mensen die gepassioneerd en ambachtelijk bezig is met voedsel uit hun eigen omgeving.

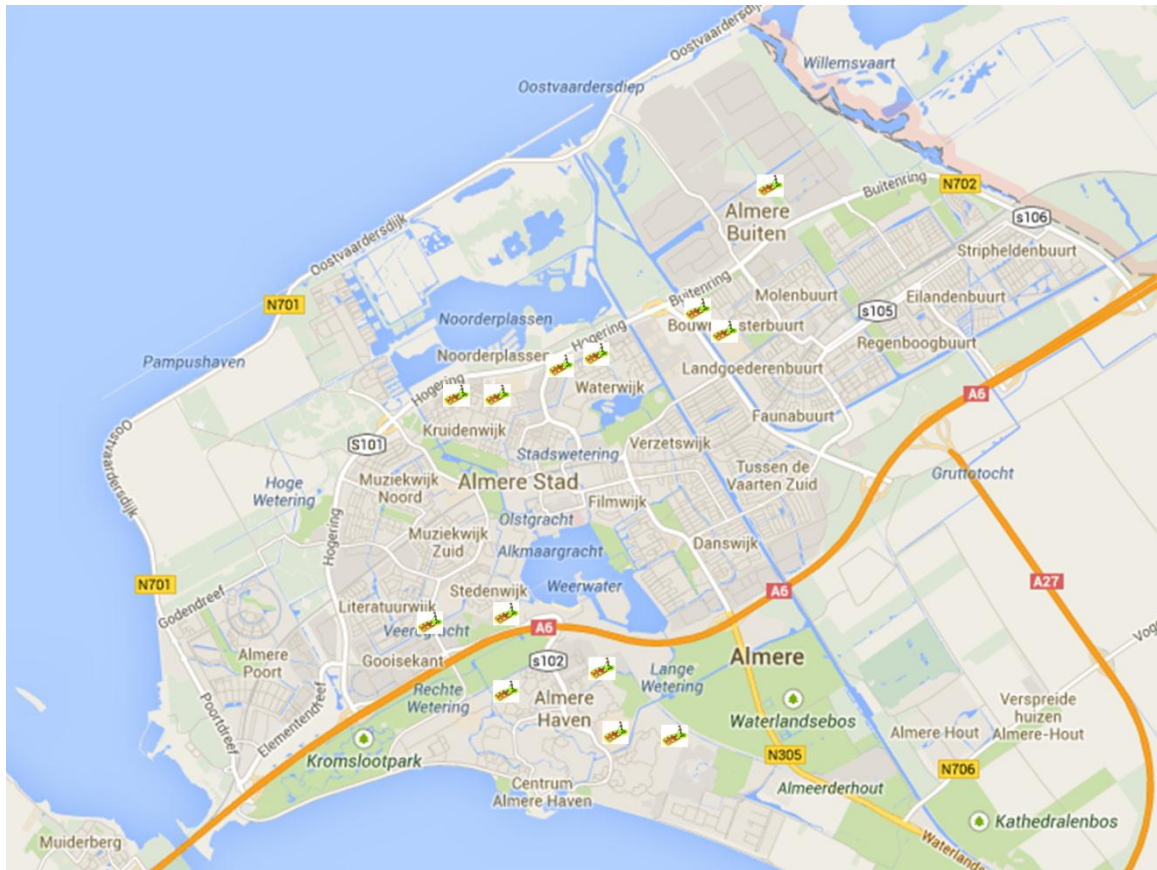
Zo zijn er jammers, koekenbakers, kruidenkenners, notenrapers en wildplukkers. De deelnemers aan de Almeerse Weelde zijn met elkaar verbonden door hun liefde voor het product en voor de natuur. Zij willen dit delen met andere inwoners van Almere.

Wat biedt Almeerse Weelde aan:

- Almeerse Weelde producten zijn afhankelijk van de seizoenen op voorraad.
- Het is mogelijk om op de Stadsboerderij een lunch of diner te organiseren met producten van Almeerse Weelde.
- Er zijn pakketten te bestellen als relatiegeschenk of kerstpakket goed gevuld met lekkere streekproducten.
- Excursies, picknicks en wandelingen zijn mogelijk met een mand gevuld met Almeerse Weelde producten.
- Kinderen kunnen leren koken in het kinderkookcafé en zo kennismaken met wat er in Almere groeit en bloeit.

Recreatie: Volkstuincomplexen

Stadsdeel: Almere
 Locatie: 13 locaties in Almere



Plattegrond Volkstuincomplexen Almere

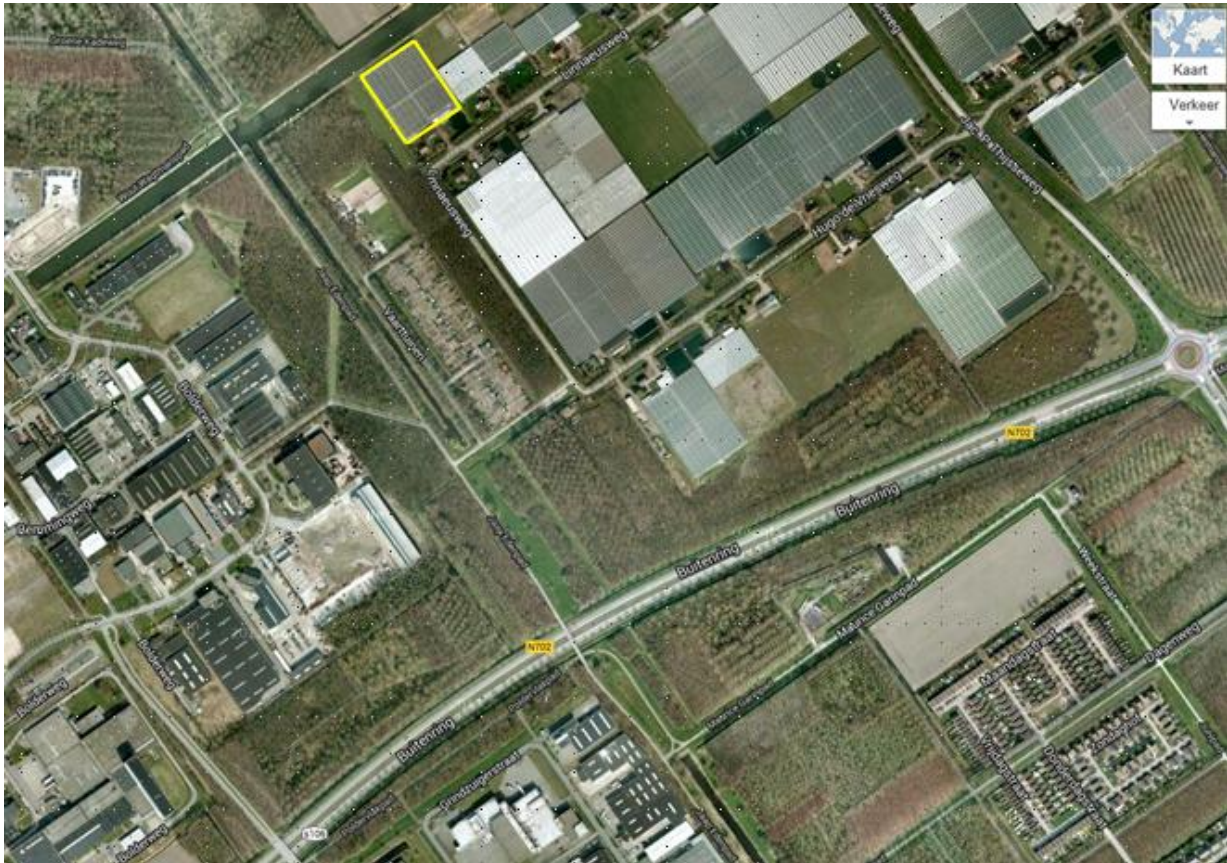
Omschrijving:

Almere telt in totaal 13 complexen verdeeld over een aantal verenigingen. Volkstuincomplexen zijn de oudste vorm van stadslandbouw in Almere. Deze waren vooral populair in de jaren '70 en '80. Hierdoor zie je deze complexen vooral bij de oudere stadswijken in Almere Haven en Almere Stad. In deze complexen vindt je zowel volkstuinen als moestuinen.

Organisatie	Naam Tuin	Stadsdeel
De Flevotuin	De Vaarttuin	Almere Buiten
	De Baaituin	Almere Buiten
	De Poldertuin	Almere Buiten
	De Keurtuin	Almere Stad
	De Andreatuin	Almere Stad
	De Disteltuin	Almere Stad
	De kruidentuin	Almere Stad
De Kluitenduikers	De Annatuin	Almere Stad
	Spittershoek	Almere Haven
VTV Waterland	Wittewerf	Almere Haven
	Waterland	Almere Haven
	Spanningsveld	Almere Stad
De Windhoek	De Windhoek	Almere Haven

Recreatie: ONZE Volkstuinen onder glas

Stadsdeel: Almere Buiten
Locatie: Glastuinbouwgebied de Buitenvaart
Adres: Linnaeusweg 20A
Contactpersoon: Ron van Zwet
Email: info@onzevolkstuijn.nl
Telefoon: 06-51526586
Website: www.onzevolkstuijn.nl



Plattegrond ONZE Volkstuinen onder glas

Omschrijving:

ONZE Volkstuinen onder glas bestaat sinds 2012. Bij ONZE kunnen consumenten een moestuintje huren. Het grote voordeel van kweken in een kas is dat het groeiseizoen wordt verlengd. De grond in de kas wordt warmer in de lente sneller op en blijft in de herfst langer warm waardoor je eerder en ook langer kunt oogsten. De grond werkt als warmtebuffer als de lucht afkoelt. In de winter kan het in de kas ook vriezen, maar omdat er geen wind door de kas waait, blijft de temperatuur altijd behaaglijker dan buiten. In de zomer zijn de temperaturen in ONZE kas tropisch. Mediterrane en exotische gewassen zoals meloen, aubergine en kousenband groeien daarom geweldig goed!

De volkstuijn hebben een behabbare oppervlakte van 40 vierkante meter (c.a. 8 x 5,5 meter) en zijn voorzien van een watertappunt. Voor een gezin met twee kinderen is de grootte van één tujn ruimschoots voldoende om wekelijks te kunnen genieten van de zelf geteelde groenten. Het is ook mogelijk om kleinere tuintjes te huren; Bijvoorbeeld: 4 m² voor €10,- per maand, 6 m² voor €15,- per maand, 8 m² voor €20,- per maand.

Naast de volkstuijn is er bij ONZE ook een streekwinkel gevestigd en is het mogelijk groentepakketten te bestellen.

Recreatie: Almeerse Wolunie

Stadsdeel: Almere Haven
Locatie: Vroege Vogelbos
Adres: Muiderweg 8
Contactpersoon: Caroline Oort (Stad en Natuur)
Email: wolunie@stadennatuur.nl
Telefoon: 036-5475050
Website: www.stadennatuur.nl/vroege-vogelbos/almeerse-wolunie.html



Plattegrond Almeerse Wolunie

Omschrijving:

De schaapskooi in Het Vroege Vogelbos is de uitvalsbasis voor de eerste Almeerse schaapskudde. Stad & Natuur verzorgt de 150 schapen die het Vroege Vogelbos en het Kromslootpark begrazen. De schapen worden ingezet voor de bestrijding van berenklauw. De berenklauw is een hinderlijke plant, die bij aanraking brandblaren kan opleveren. Ze zijn moeilijk te bestrijden, maar uit Almeerse experimenten blijkt dat de schapen ze eten als snoepjes.

De schapen zijn van het ras Romney. Een vacht van een Romney levert 4,5 tot 6,5 kilo wol op.

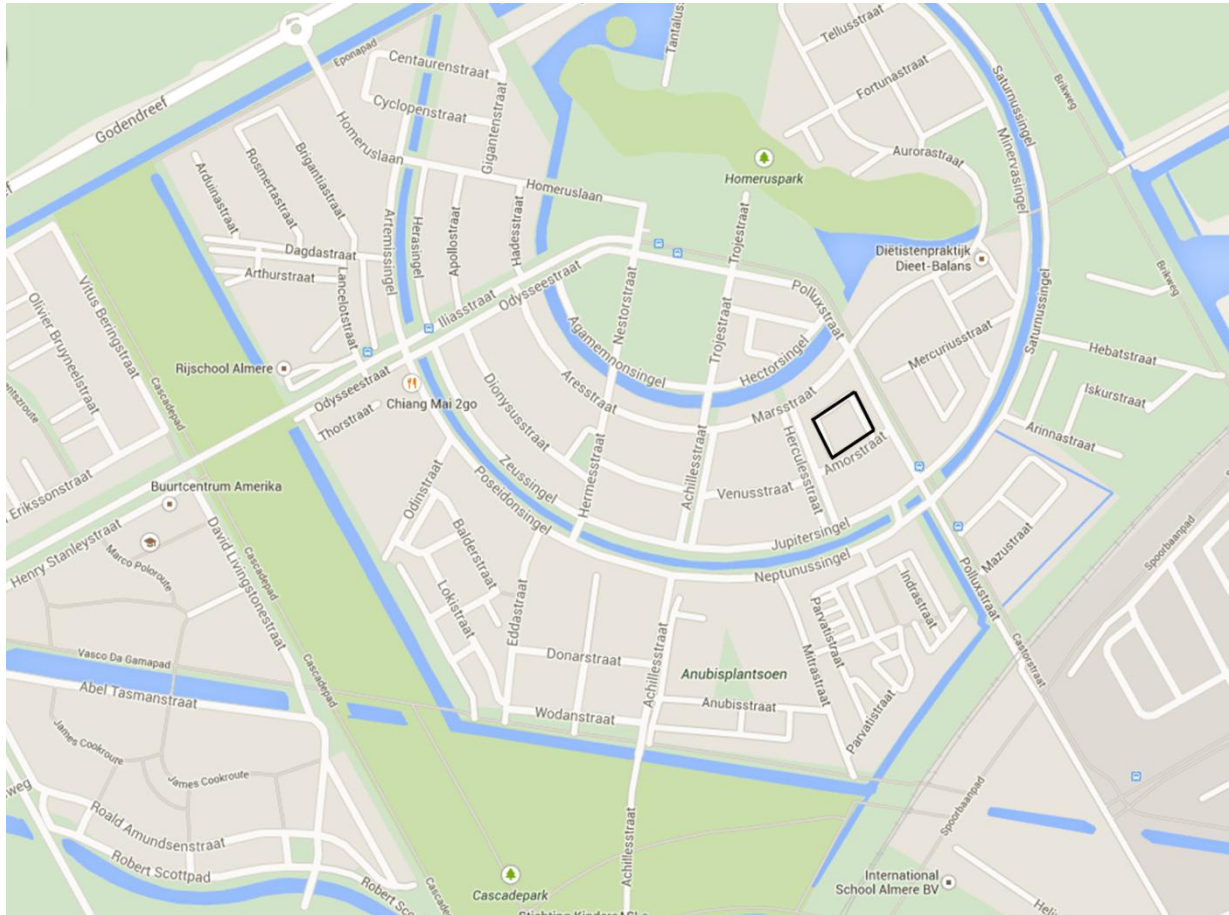
In Nederland bestaat nauwelijks nog wolverwerkende industrie. Wie op enige schaal ruwe wol wil laten verwerken tot een product, moet naar een fabriek in Duitsland of Denemarken. Dat is jammer. Stad & Natuur promoot producten die 'rechtstreeks van de boer' komen, vanuit de overtuiging dat producten van het land duurzaam geproduceerd moeten zijn. Door de korte lijn van schap naar bewoner, betrekken wij de bewoners bij de natuur en de producten die het ons oplevert.

Daarom is de Almeerse Wolunie opgericht. Met ingang van 2014 gaan Almeeders samen de Almeerse wol in Almere verwerken tot producten.

In de winter van 2013/2014 wordt de Schaapskooi ingericht voor de Wolfabriek en komt er een kiosk waar altijd de laatste informatie over de Almeerse Wolunie te vinden is. In de toekomst zijn er ook wolproducten te koop.

Sociale Cohesie: Buurtmoestuin Cupidohof

Stadsdeel: Almere Poort
Locatie: Homeruskwartier
Adres: Amorstraat
Contactpersoon: Marije Buiten
Email: marije.buiten@live.nl
Telefoon: 06-36432288
Website: www.facebook.com/cupidohof.almerepoort#!/cupidohof.almerepoort



Plattegrond Cupidohof

Omschrijving:

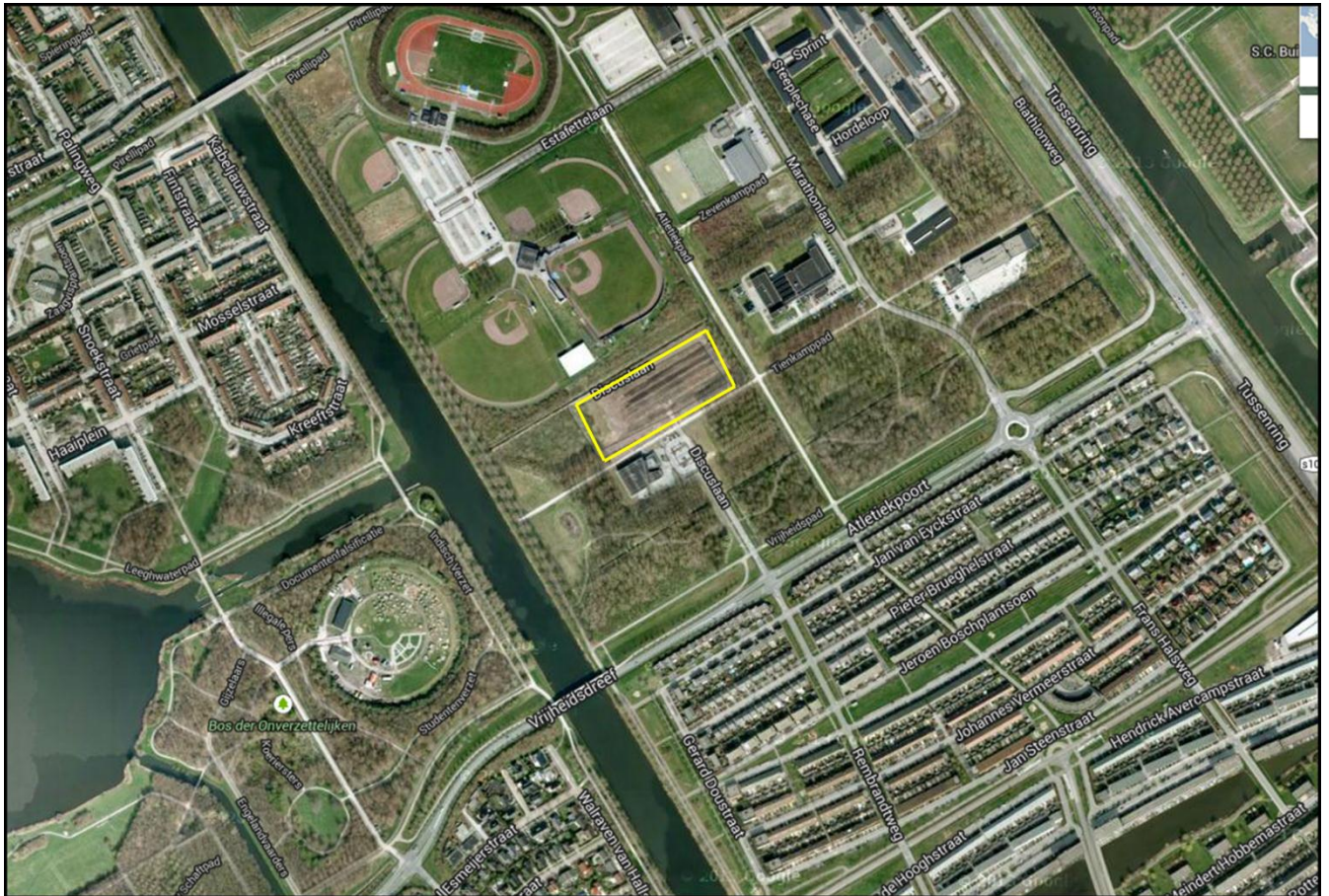
Cupidohof was een 1600 vierkante meter grote zandvlakte van het binnenterrein tussen Amor-, Pollux-, Mars- en Herculesstraat. Enkele bewoners van de omliggende huizen riepen hun vaak nog onbekende, nieuwe buurtgenoten op om samen iets moois te bedenken, om de kale zandvlakte om te toveren tot een gezamenlijke, openbare achtertuin. Niet alleen buurtbewoners reagerden enthousiast, ook de gemeente Almere was blij met het initiatief. Ze gaf toestemming om het terrein tijdelijk naar de wens van de bewoners in te vullen, en dacht en hielp zelfs mee met de aanleg.

De gemeente zorgde voor het grondwerk, plaatste elders overbodig geworden speeltoestellen en plantte zes fruitbomen; de buurtbewoners zochten sponsors voor de beplanting, zaaiden de eerste groenten, werkten zich weekenden lang in het zweet om de (gesponsorde) haagjes te planten en 'de boog van Cupido' te bestraten (met een vrolijk allegaartje van hergebruikte stenen). Langzaam maar zeker werd het binnenterrein mooier en mooier, en minstens zo belangrijk: de buurtbewoners leerden elkaar beter en beter kennen.

Sindsdien wordt het sportveldje druk gebruikt, draaien schommel en glijbaan overuren, wordt er gebarbecued en zijn de eerste boontjes, courgettes en tomaten al geoogst. De gemeente maait het gras, de bewoners van het Cupidohof doen de rest van het onderhoud.

Sociale Cohesie: Woonproject de Moestuin

Stadsdeel: Almere Stad
Locatie: Fanny Blankers Koenpark
Adres: Discuslaan
Contactpersoon: de Alliantie
Email: info@de-alliantie.nl
Telefoon: 088-0023200
Website: www.de-alliantie.nl/nieuws/nieuwsbrief/2013/januari/Tuin-zoekt-boer-in-Almere/



Plattegrond Woonproject de Moestuin

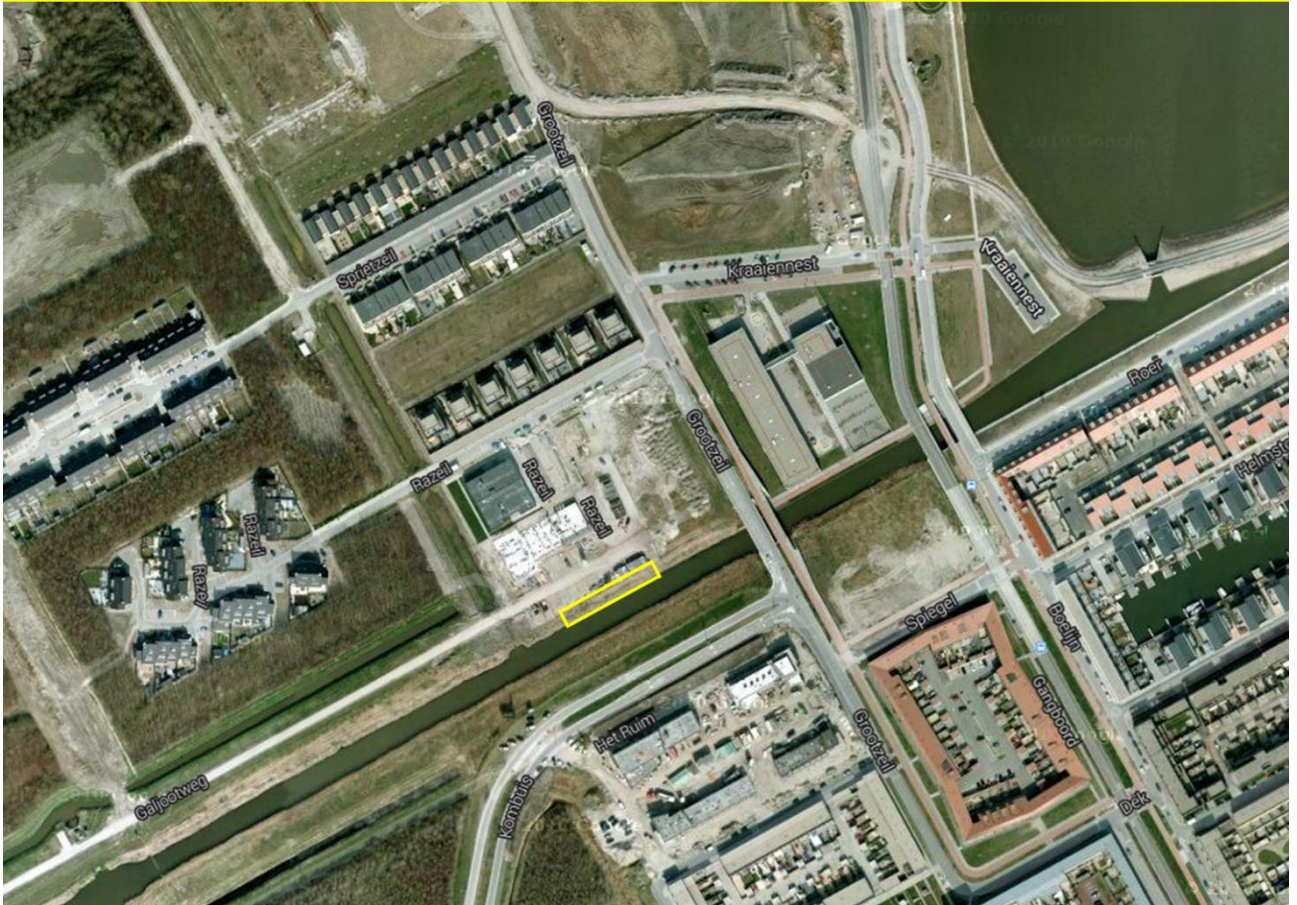
Omschrijving:

De Moestuin in Almere Stad is een kleinschalig woonproject voor starters. Op een unieke plek naast de sportvelden van het Fanny Blankers Koenpark zijn 56 twee- en driekamerwoningen geplaatst. Het idee achter dit project is dat de bewoners samen een moestuin aanleggen en onderhouden. Ze vormen een bewonersvereniging met eigen leefregels. Er wordt regenwater opgevangen om de moestuin mee te besproeien. Schuttingen zijn niet toegestaan.

Speciaal voor dit project zijn bewoners gezocht die graag de handen uit de mouwen steken. De Alliantie kon zelf de eerste tien bewoners selecteren. De overige 46 woningen worden verhuurd via Woningnet. De belangstelling was enorm. Voorafgaand aan de definitieve verhuringen zijn een aantal bijeenkomsten georganiseerd met de kandidaat-huurders om hun betrokkenheid bij het project te bespreken. Op deze manier is een bijzonder buurtje gecreëerd waarbij huurders zich echt betrokken voelen bij hun woning en leefomgeving."

Educatie: WOBtuinen Noorderplassen

Stadsdeel: Almere Stad
Locatie: Noorderplassen
Adres: Galjootweg
Contactpersoon: Renate Oord
Email: schooltuindewindwijzer@outlook.com
Telefoon: 06-55996393
Website: <https://www.facebook.com/dewindwijzer>



Plattegrond Schooltuinen Noorderplassen

Omschrijving:

De WOB-tuinen in Almere Noorderplassen zijn gestart in 2014. WOB staat voor de betrokken scholen; Basisschool de Windwijzer en Basisschool de Ontdekking. Per school komen er 75 tuintjes. De laatste letter staat voor Buurt. Het is dus de bedoeling dat op het terrein zowel schooltuinen als (buurt)moestuinen komen.

Het initiatief voor de WOB-tuinen is genomen door buurtbewoner en ouder Renate Oord. Renate kwam op het idee nadat ze ontdekte dat de kennis bij kinderen over groente en fruit te wensen overlaat. Ook vindt zij het belangrijk dat op deze manier tussen jong en oud sociale contacten kunnen ontstaan.

De gemeente Almere heeft het initiatief voor de aanleg van schooltuinen omarmd. De gemeente betaalt de inrichting van het gebied en levert materiaal. Daarnaast zijn er ook veel bedrijven die sponsor zijn geworden.

Het idee is ontstaan in november 2013. Op 13 maart 2014 is het complex geopend door wethouder Ed Anker. Een enorm kort tijdsbestek dus.

Educatie: Stadsakker Den Uylpark

Stadsdeel: Almere Stad
Locatie: Centrum
Adres: Den Uylpad
Contactpersoon: Redmer van der Leest
Email: rvdleest@stadennatuur.nl
Telefoon:
Website: www.stadennatuur.nl/over-stad-en-natuur-almere/onze-projecten/stadsakker-den-uylpark.html



Plattegrond Stadsakker Den Uijlpark

Omschrijving:

Bij het Echnaton, een scholengemeenschap in Stedenwijk, Almere is de vraag gesteld "Kunnen we iets ondernemen om overgewicht van leerlingen terug te dringen en een gezonde leefstijl te bevorderen?". Vanuit de wens hieraan te werken is in 2012 het project "Stadsakker" voortgekomen. De akker is aangelegd in het Den Uylpark, dat vlak bij het Echnaton ligt. Doel van de stadsakker is het leren en beleven in het groen en het overbrengen van kennis en de betrokkenheid bij voedsel en de omgeving stimuleren.

Tijdens het project zijn de leerlingen van Echnaton actief aan de slag gegaan met voedsel verbouwen op de akker op een proefstuk van 800 m². Er zijn activiteiten georganiseerd om de buurt te betrekken bij de stadsakker. Het doel is dat de akker van de hele buurt wordt; voor elkaar, met elkaar en dus verder zal uitbreiden. De oogst zal gebruikt gaan worden in de keuken/catering van het Echnaton en/of omliggende basisscholen.

Op de stadsakker werken Stichting Stad & Natuur, Gemeente Almere, Echnaton en CAH Vilentum samen.

Educatie: Stichting Kindertuinen Almere

Stadsdeel: Almere Stad
Locatie: Weerwater
Adres: Archerpad 7
Contactpersoon: Jacqueline Boudens
Email: info@kindertuinenalmere.nl
Telefoon:
Website: www.kindertuinenalmere.nl/



Plattegrond Kindertuinen Almere

Omschrijving:

Initiatiefneemster Jacqueline Boudens heeft samen met een groep vrijwilligers dit project handen en voeten gegeven. Haar inspiratiebron was de Kindertuin in Bussum, waar ze met veel plezier een paar jaar als vrijwilligster werkzaam was. Kindertuinen Almere is gestart op volkstuincomplex Spanningsveld. Omdat hier geen ruimte voor uitbreiding was, is in 2014 uitgeweken naar een nieuwe locatie. Hiervoor is de samenwerking aangegaan met Camping Waterhout.

De Kindertuin begint in april en stopt eind september. Op die manier maakt ieder kind een volledige moestuincyclus mee en leert zo over de verschillende gewassen maar ook over de rol van bijvoorbeeld insecten en vogels. De kinderen zaaien en planten, bewerken de grond en oogsten alles zelf, onder deskundige begeleiding en met kindgerichte uitleg.

De stadsboertjes en -boerinetjes werken in principe elke woensdagmiddag in de moestuin. Het 'harde' werk wordt beloond door het regelmatig oogsten van onder andere tuinkers, sla, andijvie, wortels, boontjes, courgettes, pompoen en kool. De bloemen maken het compleet!

Korte ketens: Boerenmarkt Almere

Stadsdeel: Almere Hout
Locatie: Stadsboerderij Almere
Adres: Kempphaanpad 14
Contactpersoon: Tineke van den Berg
Email: destadsboerderij@planet.nl
Telefoon:
Website: www.stadsboerderijalmere.nl/boerenmarkt



Impressie Boerenmarkt Almere

Omschrijving:

Sinds 2000 is er een biologische boerenmarkt in Almere. Deze begon klein met ongeveer 5 kramen, maar is in de loop der jaren uitgegroeid tot een flinke markt met een volledig assortiment. Sinds 2011 vindt de markt iedere zaterdagochtend (9.30 – 13.0 uur) plaats in de nieuwe schuur van Stadsboerderij Almere. Op de boerenmarkt staan vooral producenten die hun eigen producten verkopen.

Vaste deelnemers aan de markt zijn

- Stadsboerderij Almere (rundvlees van eigen koeien)
- Het Zonnelied (brood en banket)
- Warmonderhof (groente en fruit, bloemen)
- De Buurackers (geitenkaas en meer)
- Caseificio Bianchini (Italiaanse kaas, pasta)
- 't Groene Erf (kruidenierswaren en Kempphaanbier)
- Nadja de Notenkoningin (noten en gedroogd fruit)
- Almeerse Weelde, Keukenprins Jan (heerlijkheden van Almeerse Weelde, van jams tot soepballetjes, van chutneys tot stoofpotjes) Jelmer de Bock (crêpes)
- Poelier Bart Kok (van de Polderhoenderhof)
- Elfriede de Visvrouw
- Taartenbaksters Zoetenzuiver

Korte ketens: Hofwebwinkel

Stadsdeel: Almere
Locatie: Thuisbezorgd of op één van de 13 afhaalpunten in Almere
Adres:
Contactpersoon: Peter van IJzendoorn
Email: klantenservice@hofwebwinkel.nl
Telefoon:
Website: www.hofwebwinkel.nl



Print screen van de website van de Hofwebwinkel

Omschrijving:

De Hofwebwinkel is een webshop voor (lokaal geproduceerde) biologische producten. Het initiatief voor de Hofwebwinkel is genomen door enkele biologische telers in Flevoland. Momenteel levert de Hofwebwinkel een compleet assortiment biologische producten in alle gemeenten in Flevoland en een aantal plaatsen aan de rand van Flevoland (Harderwijk, Ermelo, Nunspeet, Elburg, Kampen, Zwolle, 't Gooi, Amersfoort en Amsterdam).

De klant besteld haar producten via internet. Producenten brengen hun producten naar een locatie in Biddinghuizen. Op deze locatie worden de opdrachten verwerkt. Hier vandaan vindt ook de distributie plaats. Bestellingen die woensdag voor 11 uur gedaan zijn worden op vrijdag geleverd.

Korte ketens: PDX-catering service

Stadsdeel: Almere Stad
Locatie: Muziekwijk
Adres: Louis Armstrongweg 50
Contactpersoon: Peter Derix
Email: info@pdxservices.nl
Telefoon:
Website: www.pdxservices.nl



Print screen van de website van de PDX Catering Services

Omschrijving:

PDX catering services is een cateringbedrijf voor bedrijfscatering en eventcatering. PDX opereert landelijk, maar veel klanten zitten in de regio Almere en Hilversum. Omdat PDX ook veel belang hecht aan duurzaamheid en Maatschappelijk Verantwoord Ondernemen maakt ze op een aantal locaties gebruik van regionale producten. Enkele van deze producenten komen uit Almere; Stadsboerderij Almere en Zorgkwekerij Weet hoe je leeft.

Vooraf voor zorgkwekerij Weet hoe je leeft is dit een belangrijke relatie. Op dit glastuinbouwbedrijf wordt de teelt van groente voor PDX gecombineerd met zorg voor mensen met een beperking.

Natuurbeheer: Begrazing met vee

Stadsdeel: Almere
 Locatie: 14 locaties in Almere



Plattegrond Natuurbegrazing in Almere

Omschrijving:

In Almere wordt op talrijke plaatsen vee ingezet om natuurgebieden, parken en stedelijk groen te beheren. De diversiteit in diersoorten, aantallen, oppervlaktes, manier van inzet en doel waarvoor de dieren worden ingezet is groot. Het gaat hier om begrazing door koeien, paarden schapen en varkens. Soms gaat het om jaarrond begrazing, soms alleen in het zomerseizoen. Soms hebben terrein behorende organisaties hun eigen kuddes, soms wordt er vee ingeschaard van veehouders. Soms wordt het vee ingezet voor algemene begrazing en om het landschap aantrekkelijk te maken, soms om problemen (probleemkruiden) te bestrijden. In totaal telt Almere 14 locaties waar begrazing plaatsvindt. In onderstaand overzicht staan de gebieden, beheerders en diersoort.

Gebied	Beheerder	Diersoort
Oostvaardersplassen	Staatsbosbeheer	Koeien en paarden
Lepelaarsplassen (Blocq van Kuffeler)	Flevolandschap	Paarden
Lepelaarsplassen (Isla Bonita)	Flevolandschap	Koeien
Lepelaarsplassen (Natte graslanden)	Flevolandschap	Koeien
Noorderplassen	Gemeente Almere	Schapen
Noorderplassen (zuidoever)	Gemeente Almere (Natuurlijk beheer)	Schapen
Hanny SchaftPark	Stadsboerderij Almere	Koeien
Weerwater (Spanningsveld)	Gemeente Almere	Schapen
Veluwe Kant	H. Navis	Koeien
Vogeiland	Gemeente Almere	Koeien
Kromslootpark	Stad en Natuur	Schapen
Kromslootpark	Gemeente Almere	Varkens
Almere Haven	Natuurlijk Beheer	Schapen
Kemphaan	Stadsboerderij Almere	Koeien

Natuurbeheer: Schaapskudde Almere Haven

Stadsdeel: Almere Haven
Locatie: De Meenten, De Grienden, Lumierepark
Adres:
Contactpersoon: Marco Nell (Natuurlijk Beheer)
Email: info@natuurlijkbeheer.nl
Telefoon:
Website: www.facebook.com/schaapskuddealmere



Impressie Schaapskudde Almere Haven

Omschrijving:

Sinds 2013 is er een gekeperde schaapskudde in Almere. De schapen zijn van het Schoonebeeker ras. Ze begrazen het openbare groen in een aantal wijken van Almere Haven. Af en toe maken ze een uitstapje naar Almere Stad. De kudde is van het bedrijf Natuurlijk Beheer. Dit bedrijf voert op verschillende plaatsen in het land begrazingsprojecten uit. Zo heeft Natuurlijk Beheer in de Noorderplassen een ingeschaarde kudde lopen.

De schaapherder houdt een leuke Facebook-pagina bij deze wordt door veel mensen gevolgd. Vooral als de kudde over een grote afstand verplaatst moet worden is er veel hulp van vrijwilligers.

Natuurbeheer: Inzet van Mangalitza varkens in het Kromslootpark

Stadsdeel: Almere Haven
Locatie: Kromslootpark
Adres:
Contactpersoon: Barbara Meyer zu Altenschildesche
Email: mangalitza@hotmail.com
Telefoon:
Website: <https://www.facebook.com/pages/Mangalitza-Breed-Page>

een eetbaar of groen initiatief in Almere?
De Gemeente

Voor het realiseren van een stadlandbouwproject kom je vroeg of laat in contact met de gemeente. Hierbij is het belangrijk om onderscheid te maken tussen commerciële en niet-commerciële initiatieven.

Voor commerciële initiatieven is er het Ondernemersloket (<http://www.ikonderneeminalmere.nl>). Het Ondernemersloket helpt u om antwoord te krijgen op uw vragen. Dit kunnen algemene vragen van ondernemers zijn over bijvoorbeeld vergunningaanvragen, bestemmingsplaninformatie, subsidiemogelijkheden, overlast, maar ook over vestiging of uitbreiding. Bij dit loket werken mensen die ondernemers helpen bij hun verzoek of initiatief om zich te (her)vestigen of een bestaande vestiging uit te breiden. Het ondernemersloket helpt daarbij het scherp in beeld brengen van uw vraag over het zoeken naar de mogelijkheden voor een nieuwe vestiging of het uitbreiden/verplaatsen van een bestaand bedrijf.

De gemeente heeft op dit moment (in 2014) geen standaard beleid voor het omgaan met een niet commerciële initiatieven. Ieder initiatief wordt dan ook apart bekeken en apart afgehandeld. De gemeente is wel heel actief in het aanmoedigen van burgerparticipatie, wat betekent dat ze openstaan voor initiatieven vanuit bewoners. Dit is goed nieuws voor jouw buurtmoestuin! Voordat de gemeente Almere akkoord gaat, verwacht ze wel een goed draagvlak in de buurt. Dit kun je aantonen door middel van een handtekeningenlijst waarop de buurtbewoners aangeven dat ze het eens zijn met het buurtmoestuininitiatief. Meer informatie hierover kun je vinden 2.2 'Draagvlak creëren' op pagina 14.

Binnen de gemeente is de wijkregisseur de aangewezen persoon om je verder te helpen met je plan. De wijkregisseur is de schakel tussen de burger en de overheid. De wijkregisseur kan zorgen voor de juiste contacten binnen de gemeente. Daarnaast heeft hij/zij meestal ook een goed netwerk in de wijk. De wijkregisseur kan je dus helpen om met de juiste personen in contact te komen voor jouw buurtmoestuininitiatief. Je kunt de wijkregisseur bereiken door het algemene nummer van de gemeente Almere te bellen (het zogenaamde '14036' nummer - een speciaal nummer voor de gemeente Almere) en dan te vragen naar de betreffende wijkregisseur van jouw stadsdeel. Een andere mogelijkheid is een e-mail te sturen naar info@almere.nl. Geef aan dat de e-mail bestemd is voor de wijkregisseur van jouw stadsdeel en daarbij geef je een omschrijving van jouw idee.

Ondersteunende organisaties

Er zijn in Almere een aantal ondersteunende organisaties en netwerken actief. Dit zijn netwerken die geïnitieerd zijn door burgers, semi overheden en bedrijfsleven. Het gaat hier om:

Ontwikkelcentrum Stadslandbouw Almere (Kenniskring Buurtmoestuinen Almere)

Het Ontwikkelcentrum Stadslandbouw Almere (OSA) is een samenwerkingsverband van CAH-Vilentum, WUR-PPO, OMFL en Witteveen+Bos. Osa is opgericht in 2011 en is de motor achter de ontwikkeling van stadslandbouw in Almere. Zij doet dit door zowel commerciële als sociaal ingestoken vormen van stadslandbouw te initiëren en ondersteunen. Door OSA is De Kenniskring Buurtmoestuinen opgericht, een netwerk van ongeveer 20 Almeerders die actief zijn met buurtmoestuinen en schooltuinen. Het is mogelijk om aan te sluiten bij dit netwerk, om samen met andere deelnemers informatie te delen over het proces van elkaars buurtmoestuinen en elkaar te helpen met elkaars vraagstukken. De Kenniskring komt ongeveer 1 keer per maand bij elkaar en deelname is gratis. Je kunt contact opnemen met De Kenniskring Buurtmoestuinen Almere via het Ontwikkelcentrum Stadlandbouw Almere (<http://www.os-almere.nl/>). Zie ook hun Facebook site: <https://nl-nl.facebook.com/pages/Kenniskring-Buurtmoestuinen-Almere/212589535609775> .

Stichting de Schoor (Mooi Zo Goed Zo)

De Schoor is de welzijnsorganisatie van Almere. Belangrijk actiepunt van De Schoor is het ondersteunen van bewonersparticipatie en het verbeteren van de leefbaarheid. Mooi Zo Goed Zo is een onderdeel van stichting. Zij ondersteunen initiatieven van bewoners. Mooi Zo Goed Zo beschikt over kennis en een breed netwerk dat je kan helpen bij het opzetten van je buurtmoestuin. Zij kunnen je helpen bij het uitvoeren van het initiatief door het geven van tips en adviezen. Ook kunnen zij je in contact brengen met de juiste personen binnen de gemeente en eventueel andere organisaties.

Je kunt contact opnemen met Mooi Zo Goed Zo via hun contactformulier op hun website (<http://www.mooizogoedzo.nl>) of door te bellen naar 036-5278500.

De Koninklijke Nederlandsche Heidemaatschappij (KNHM)

De KNHM begeleidt bewoners bij de verbetering van hun buurt, wijk, dorp of stad. Onze begeleiding richt zich op bewoners die zelf hun idee willen realiseren ter verbetering van hun fysieke leefomgeving.. Dit doen we met inzet van kennis, procesbegeleiding en uitgebreid netwerk. De KNHM is een landelijke organisatie met afdelingen in iedere provincie. Je kunt contact opnemen met de KNHM via h.koning@solcon.nl of door te bellen naar 0321 319784 .

Overige nuttige organisaties

Stichting Stad en Natuur is de Almeerse NME organisatie (Natuur en Milieu Educatie). De stichting stelt zich ten doel om voor de Almeerse groenblauwe buitenruimte een educatief en verantwoord recreatief gebruik te bevorderen, de betrokkenheid van inwoners en anderen bij die buitenruimte te vergroten en een actieve rol te spelen bij een duurzame ontwikkeling daarvan. Belangrijke instrumenten h zijn de 'ontmoetingsplekken' waar mensen in contact kunnen komen met de natuur. Je kunt contact opnemen met Stad en Natuur via info@stadennatuur.n of door te bellen naar 036-5475050

Vereniging Buitenstad is een vereniging voor iedereen die de groene en ruimtelijke kwaliteit van Almere van belang acht. Hiertoe behoren een groot aantal inwoners van Almere en verenigingen en bedrijven die op het gebied van inrichting en beheer van het groen en het stadslandschap werkzaam zijn. Buitenstad is een netwerk van bestaande initiatieven. Een netwerk dat ondersteunt en samen met de leden nieuwe initiatieven ontplooit. Door samenwerking kan de samenhang worden versterkt. Buitenstad wil de kwaliteiten van Almere voortdurend onder de aandacht houden en door laten werken in het imago van de stad. Je kunt contact opnemen met Buitenstad via info@buitenstad.nl.

Stadsboerderij Almere is het oudste stadslandbouwbedrijf van Almere. In de loop der jaren hebben de ondernemers van dit bedrijf een schat aan ervaring aangedaan op het gebied van stadslandbouw in Almere. Deze informatie delen ze graag met andere mensen die ook ideeën hebben om met stadslandbouw aan de slag te gaan. Je kunt contact opnemen met de stadsboerderij via destadsboerderij@planet.nl.

Urban Greeners is een jongerenbeweging binnen de Floriade-organisatie . Hierin worden jongeren gestimuleerd middels een talentenprogramma en coaches. De Urban Greeners organiseren een project rond wonen, ze bouwen aan een duurzame werkplaats met een groene server, organiseren evenementen en ontwikkelen een lesprogramma. Je kunt contact opnemen met info@urbangreeners.com.