

Stedennetwerk DuurzaamDoor

Terugblik 2010-2014 en vooruitzicht 2015-

14 oktober, Jan Eelco Jansma



Stadslandbouw ontkiemt (2008-2009)



**Almere
kan groeien
van 190.000 naar
350.000 inwoners.
Wat betekent
de Schaalsprong
voor de stad en
de regio?**

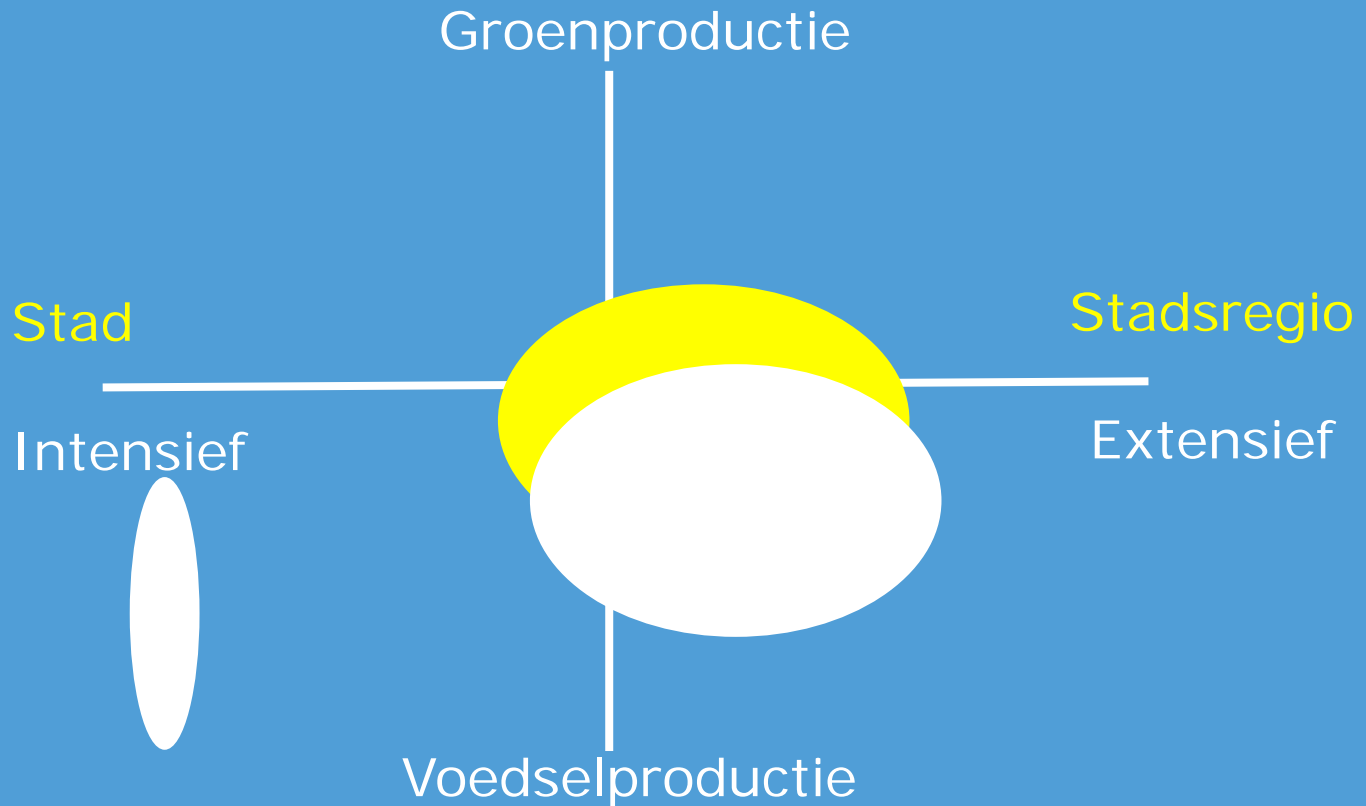
2010-2012



- Stedennetwerk 1.0, ca. 15 steden
- Ministerie EZ financiert
- Gemeenten
- Thema's: Kennis en inspiratie
 - Burgerparticipatie,
 - MKBA,
 - Stedelijke voedselproductie
 - Stad en dier
- **Kennisagenda**



Wat is stadslandbouw (2010)



stedennetwerk - stadslandbouw



feeding our cities future

2012-2014

- Stedennetwerk 2.0: 15 leden
- Onafhankelijk netwerk van gemeenten
- EZ financiert onderzoek generiek vragen
- Thema's: Eigen rol, effectiviteit, soms inhoud
 - Rol van de stad
 - MKBA stadslandbouw
 - Tijdelijk grondgebruik
 - Gezondheid
- LinkedIn en Website
- De Agenda Stadslandbouw



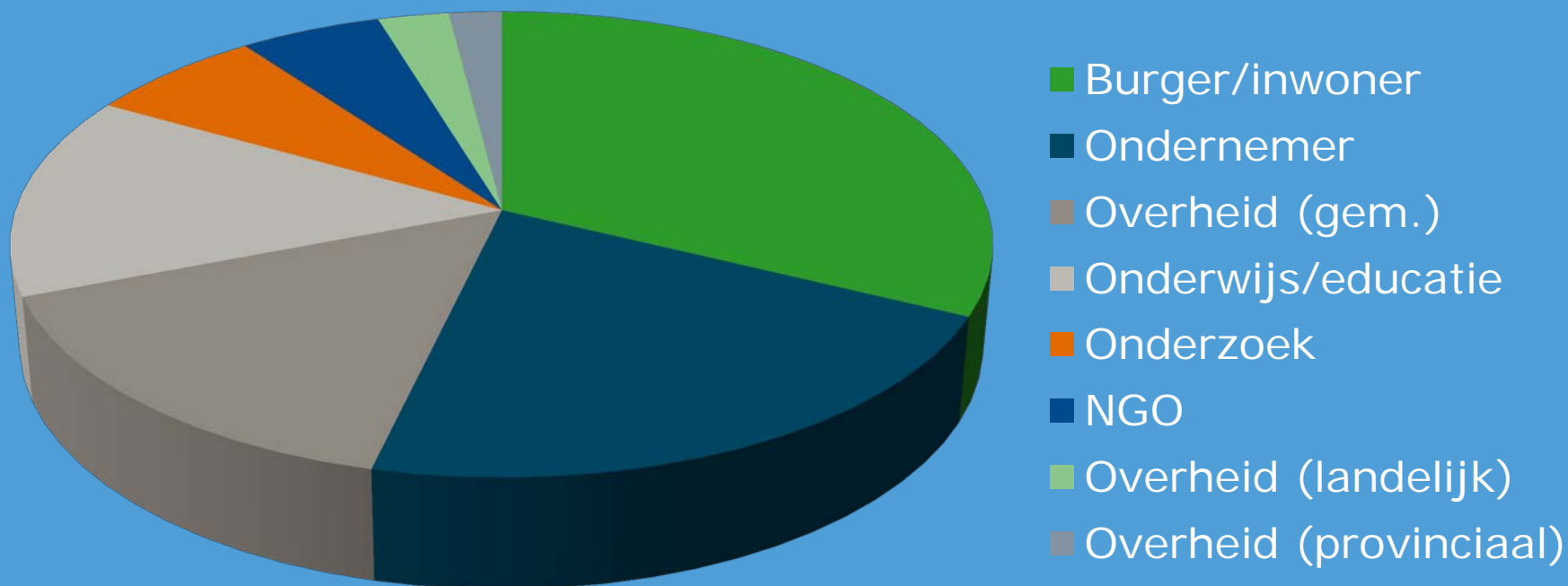
Toekomst van het stedennetwerk

Stedennetwerk 1.0 > 2.0 naar 3.0?

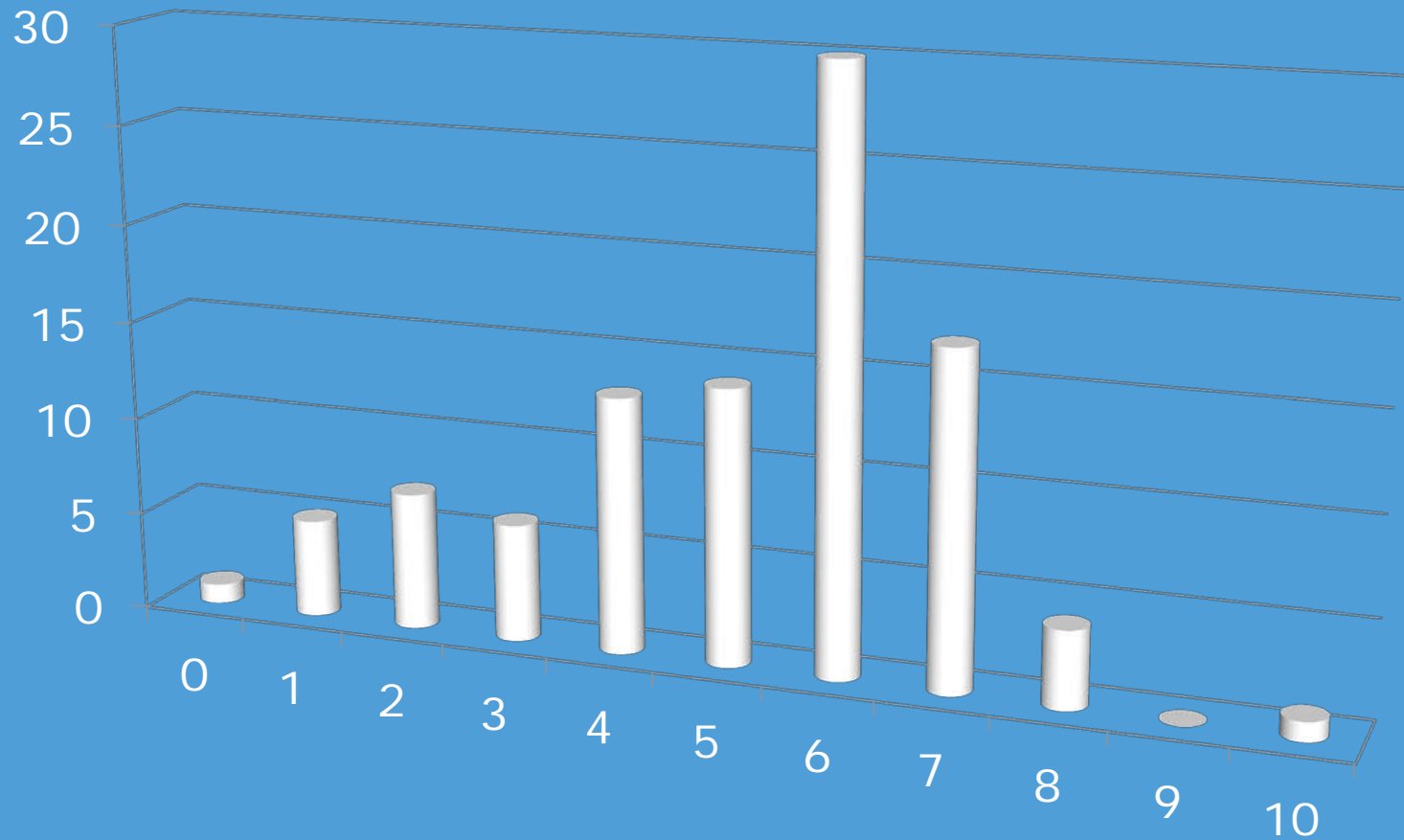


Enquête 2014: 102 respondententen

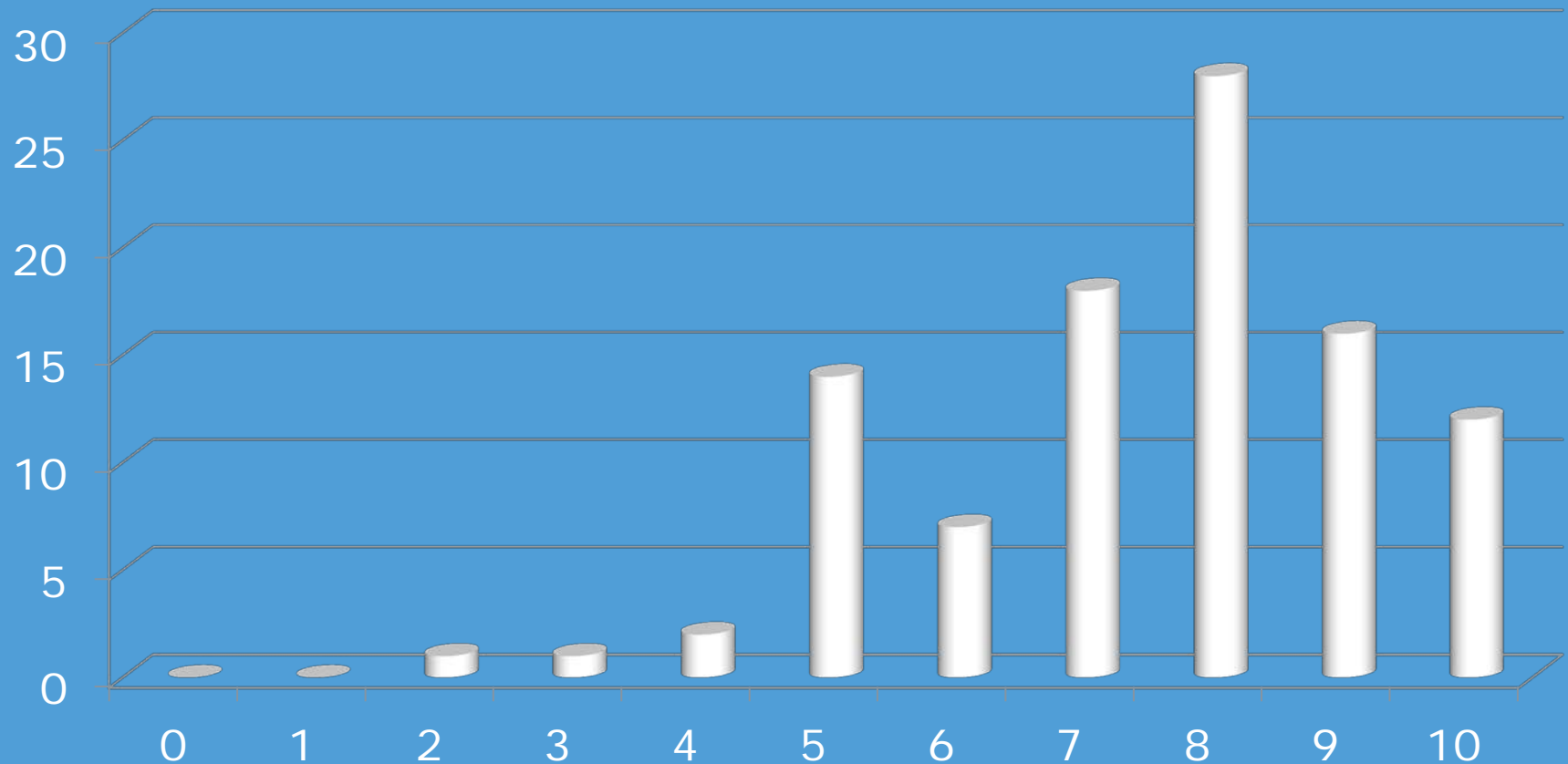
Vanuit welk veld bent u (professioneel) actief in stadslandbouw?



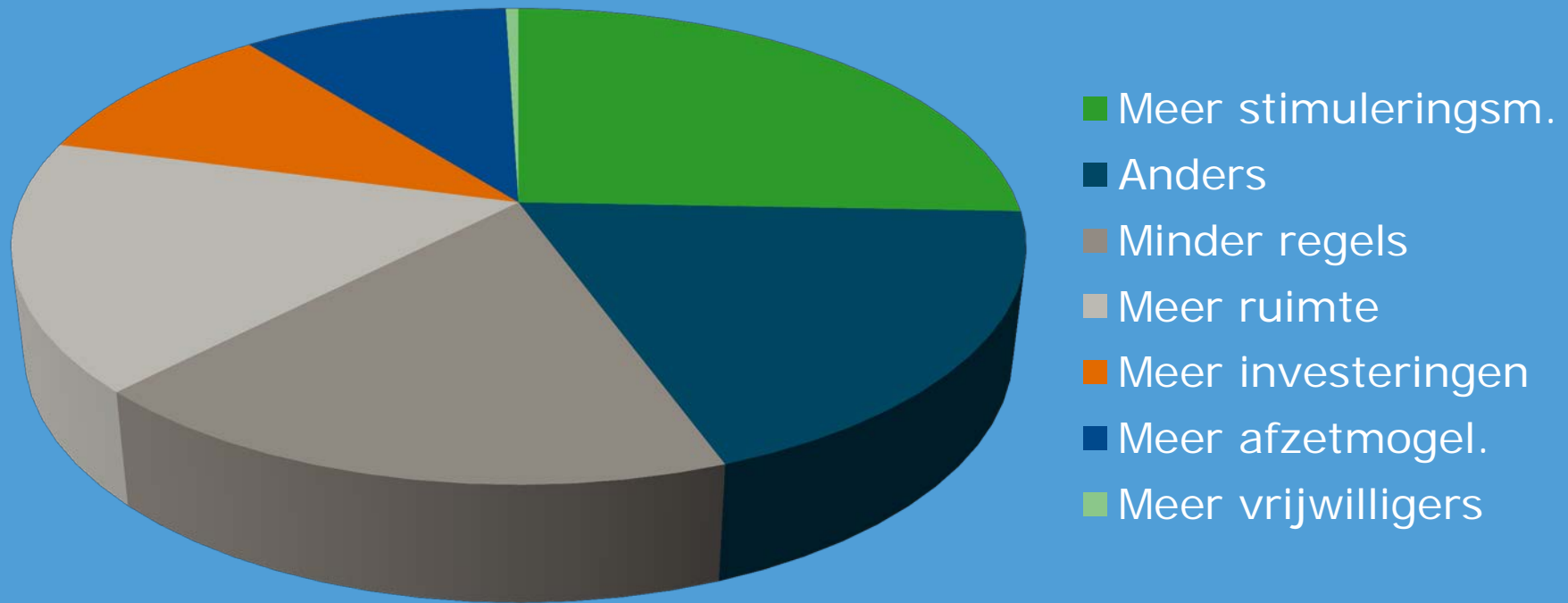
Welk cijfer krijg stadslandbouw nu



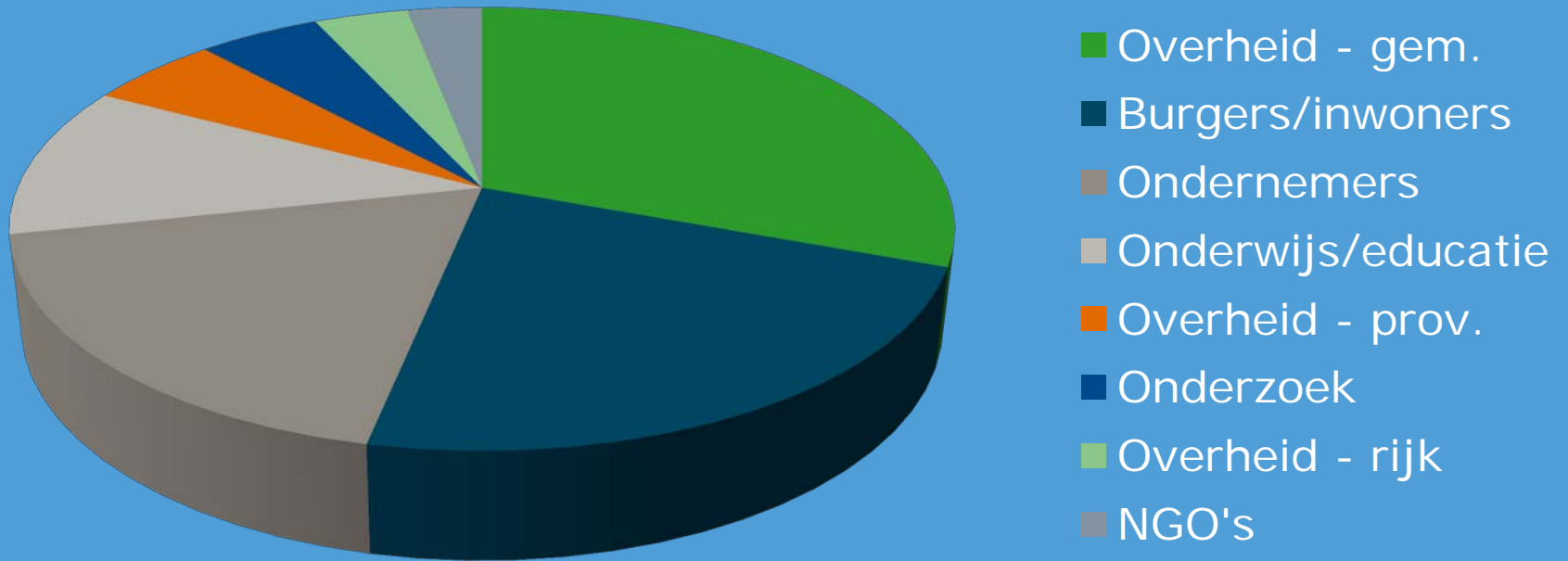
Een cijfer voor de toekomst van stadslandbouw



Wat is volgens u nodig om stadslandbouw in uw stad of regio verder te laten ontwikkelen?



Als we willen dat stadslandbouw verder ontwikkelt, welke partijen moeten dan iets doen?



Conclusie enquête

- Toekomst stadslandbouw positief
- Perspectief voor vooral middelgrote en grote steden
- Vooral sociale aspecten van stadslandbouw worden hoog gewaardeerd
- Wat is nodig: minder regels, meer business en meer bekendheid
- Wie is aan zet: overheid moet verbindende rol spelen en kaders stellen, ondernemers en burgers moeten actief ondernemen



De zes kernpunten voor netwerk 3.0

1. Inspiratie
2. Kenniscentrum
3. Professionaliseren
4. Inhoud
5. Invloed
6. Verbreden



Van binnen naar buiten

- Stedennetwerk 1.0
 - Legitimiteit intern > overtuigen intern
 - Kennisagenda
- Stedennetwerk 2.0
 - Legitimiteit extern > rol in lokale netwerk
 - Beleidsagenda
- Stedennetwerk 3.0
 - Positie verankeren
 - Agenda voor een duurzame ontwikkeling



De thema's

1. Fysieke ruimte
2. Economische ontwikkeling
3. Logistiek en distributie
4. Eetbare stad
5. Verbinden lokale initiatieven
6. Preventieve zorg



Agenda stadslandbouw

www.stedennetwerkstadslandbouw.nl

Stadslandbouw is hip en boeiend. Was het jaren geleden nog een beweging van pioniers, tegenwoordig is stadslandbouw steeds nadrukkelijker aanwezig in en rondom onze steden. Het begrip 'stadslandbouw' omvat zowel de productie van voedsel binnen de stad als voedselproductie langs de randen van de stad. Het zijn de buurt- en wijkinitiatieven, de plantsoenen met eetbaar gras, de daktuinen, het zijn de bedrijven in de stadrandzone, het zijn de nieuwe ketens met regionale producten, het is hergebruik van stedelijke reststromen en nog veel meer. Stadslandbouw is divers en trekt diverse mensen aan. Daarmee is het een kraakmeester voor vernieuwing en innovatie. Stadslandbouw is multifunctioneel en integraal. Het draait om ondernemerschap en groei in en om de stad. Maar stadslandbouw draagt ook bij aan biodiversiteit, leefbaarheid, gezondheid, lokale economie en flexibel ruimtegebruik van de stad. Stadslandbouw wordt gedragen door actieve burgers, innovatieve ondernemers, pionierende steden en vernieuwende instellingen.

Stadslandbouw kan de regionale economie versterken doordat voedselproducenten rechtstreekse toegang krijgen tot de stedelijke markt. Wanneer er schakelt uit de tussenhandel worden gebaat, levert dit de agrarische ondernemer betere prijzen op voor zijn producten en biedt de consument tegen een aantrekkelijke prijs. Voor de steden is een sterke regionale landbouw van belang omdat daarmee het economische draagvlak van de waardvolle open landschappen behouden blijft. Niet in de stad zijn er kansen voor nieuwe ondernemerschap door gewassenvermeerdering in laagstaand voedsel of lokale productie en verkoop van groenten en kruiden. Stedelijke moestuinen maken bovendien de buurten groener en gezonder. Door het gezamenlijk tuinieren neemt vaak ook de sociale cohesie in een buurt toe. De consumptie van een breder scala aan verse groenten en meer lichaamsbeweging (i.e. door het zelf tuisieren) draagt verder bij aan verbetering van de gezondheid van de stadsbewoners. Tendente kan regionale en lokale productie en verkoop de voedselketens terugdringen waardoor de CO₂ uitstoot vermindert en efficiënter gebruik wordt gemaakt van resources, water en bodem/nutriënten.

In het stedennetwerk stadslandbouw zijn diverse gemeenten en andere organisaties vertegenwoordigd die zich gezamenlijk inspannen om stadslandbouw in praktijk te brengen. Het stedennetwerk ziet vier uitdagingen voor stadslandbouw:

Uitdaging 1. Ruimte voor stadslandbouw

Ruimte voor stadslandbouw is niet vanzelfsprekend beschikbaar. De ruimte in en om de stad is schaars en de competitie om deze ruimte is groot. Het beschikbare houden of maken van ruimte voor stadslandbouw is daarom cruciaal voor haar ontwikkeling. Stadslandbouw is, in tijdelijke of permanente vorm, wel in te passen in de stedelijke structuren. Niet voor alle vormen van stadslandbouw is permanente aanwezigheid op dezelfde plaats nodig. Bij tijdelijke vormen van landbouw zijn dubbelde afspraken tussen grondgegevens en initiatiefnemers over realistische voorwaarden en termijnen nodig. Afhankelijk van schaal en doelstelling van het initiatief moet er voldoende tijd worden geboden om investeringen terug te verdienen. Maar met alleen het bieden van fysieke ruimte komen we er niet, het gaat ook om een duidelijke definitie van randvoorwaarden, basisvoorzieningen, contractvormen, toegankelijkheid, interactie, inrichting van de omgeving moeten ook in beschouwing worden genomen. Stadslandbouw draagt om en opnieuw naar de stedelijke planning te kijken. Rondom de steden zijn er kansen voor landbouw die zich specifiek richt op directe afzet van de producten (voedsel, zorg, recreatie) in de stad. Hiermee is het een economische factor van betekenis in het landelijke gebied onder stedelijke invloed. Stadslandbouw kan hier ook voor een gevarieerder gebruik van extensief beheerde recreatiegebieden zorgen en de verbinding tussen stad en omliggend landschap versterken. Kortom, er zijn veel kansen om onze steden, via de invalshoek van het voedsel, op een andere manier te bekijken.

Uitdaging 2. Regionale voedselketens en regels voor hygiëne

De stedelijke omgeving kan een goede plek zijn om voedsel te produceren en verwerken. De algemene regels voor voedselveiligheid en gezonde voeding gelden vanzelfsprekend ook voor stadslandbouw. Veel van deze regels zijn echter afgemeten op de huidige praktijk van grootschalige, industriële voedselproductie. Voor stadslandbouw is meer maatwerk nodig, afgemeten op een directe levenscyclus en flexibele productie distributie.

Regionale (verwerkings-)faciliteiten kunnen de regionale en lokale ondernemers van dienst zijn bij productontwikkeling en verwerking. Deze moeten dan niet direct zelf te investeren in faciliteiten voor verwerking. Deze faciliteiten kunnen ook als incubator voor startende bedrijven dienen. Er zijn interessante kansen om regionale voedselketens te verbinden met reststromen uit de stad, zoals CO₂, warmte en biomassa, waarmee een sluitende kringloop kan worden bereikt.

Het overgrote deel van de landbouwproductie wordt afgezet in stedelijk gebied. Een korte keten tussen voedselproducent en consument leidt tot minder transport en vermindert de noodzaak tot voedselbewerking. Daarnaast dragen een korte voedselketen en directe verkoop bij om het aanbod gevarieerder te maken, producten efficiënter te vermarkten en tenslotte krijgt de boer een betere prijs voor zijn producten.

Uitdaging 3. Kwaliteitsimpuls stadslandbouw

Stadslandbouw staat nog in de kinderschoenen. De thema's voedselkringlopen, teelt-/systemen, dierhouderij, bodemvruchtbaarheid in stedelijk gebied, maar ook planning en duurzame bouw vanuit het perspectief van voedsel en stad zijn nog vrij nieuw. Nu een kwaliteitsimpuls geven versterkt de gewenste professionalisering van stadslandbouw. Vanuit de Green Deal die voor stadslandbouw gesteld is, komen hiervoor aanbevelingen. Kennisontwikkeling en het delen van kennis zal bijdragen aan die gewenste kwaliteitsimpuls van stadslandbouw. Nederland heeft als dicht bevolkt en agarisch (kennis-)land de stad in handen om hier ook internationaal het voorbeeld te nemen. Stadslandbouw heeft dus economische betekenis op deze schaal.

Uitdaging 4. Verbinden van lokale initiatieven

Het bundelen van initiatieven en stedelijk (voedsel-)land draagt bij aan een gezonde ontwikkeling van stadslandbouw. Dat laten buitenlandse steden als Toronto (Toronto Food Policy Council) en New York (Food Works) zien. Ook in Londen heeft de publiek-private samenwerking geleid tot een forse groei van het aantal initiatieven. Het oprichten van vergelijkbare samenwerkingsverbanden in Nederland verdient een stimulans. Er is hier ook een rol weggelegd voor de landelijke overheid. Het uitdragen van een visie op stadslandbouw ondersteunt en geeft richting aan de lokale initiatieven!

Actiepunten voor overheden: lokaal en nationaal

Onze gemeente..... wil met de volgende acties slijng geven aan bovenstaande Agenda.

Op lokaal niveau (aanwinko van eigen voornemen)

- Onze gemeente betreft stadslandbouw bij de verschillende beleidsstrategieën die raakvlakken hebben met dit thema. Zoals bewustwording rond voedsel en gezondheid, kwaliteit van de leefomgeving, de sociale cohesie, duurzaamheid, werkgelegenheid en onderwijs en recreatie;
- Onze gemeente verbindt partijen die actief met stadslandbouw bezig zijn of hier mee willen starten (netwerkrand);
- Onze gemeente creëert experimentieruimte voor vernieuwende initiatieven;
- Onze gemeente geeft het goede voorbeeld door regionale- of stadslandbouwproducten op te nemen bij de aanbesteding van de eigen catering;
- Onze gemeente stimuleert andere (semi-)overheidsinstellingen (zoals ziekenhuizen of grote onderwijsinstellingen) dit voorbeeld te volgen;
- Onze gemeente creëert ruimte voor stadslandbouw door hier in bestemmingsplannen rekening mee te houden door dit op te nemen in de bestemmingsvoorschriften en waar nodig omringingsvergunningen te verstrekken;
- Onze gemeente onderzoekt de mogelijkheden voor een combinatie van stadslandbouw en recreatie in groengebieden zodat een versterkt en gevarieerder gebruik van deze gebieden komt;

Aan de Rijksoverheid vragen wij

- Dat zij ruimte geeft aan lagere overheden om stadslandbouw te stimuleren, medeakt over hoe dit vorm kan krijgen en meelift kennis op te bouwen;
- Dat zij bijdraagt aan het ontwikkelen en uitdragen van een visie rond het thema stadslandbouw in het landelijke gebied en de stad;
- Dat zij de kansen voor stadslandbouw meeneemt bij de uitwerking van het Europees Landbouwbeleid met name waar het gaat om landbouw in stadrandgebieden (peri-urbane gebieden);
- Dat zij onderzoek doet de ramende werking van de stringente toepassing van regels voor voedselveiligheid en het houden van dieren op de ontwikkeling van stadslandbouw vermindert kan worden.



Wij tekenen voor deze agenda

Aan de slag!

Dank



PRAKTIJKONDERZOEK
PLANT & OMGEVING

WAGENINGEN **UR**