



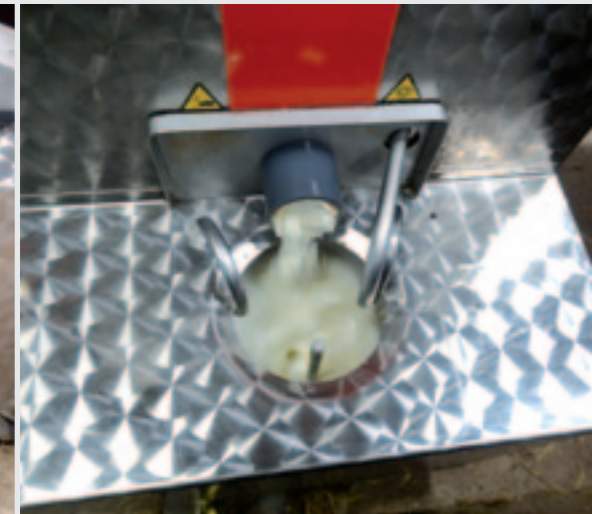
Op het bedieningspaneel zijn alle attenties te zien en instellingen te wijzigen.



Het trilmecanisme onder de poederzak voorkomt brugvorming in het poederreservoir.



In de centrale unit is plaats voor twee soorten reinigingsmiddel



In de mengbeker is constant een voorraad aangemaakte melk op temperatuur aanwezig.

# Compleet apparaat

## Urban Alma kalverdrinkautomaat

Veehouders hebben de afgelopen jaren volop geïnvesteerd in kalverdrinkautomaten. Veehouderij Techniek vroeg een aantal gebruikers naar hun ervaringen met de Urban Alma.

Tekst: Louis de Jong (Heeren XVII) - Foto's: Louis de Jong, Frank de Vries

**U**rban is een Duits bedrijf dat zich specialiseert in het maken van producten voor de kalveropfok. Zo levert Urban onder meer twee kalverdrinkautomaten: de Paula en de Alma. De Alma kan meer kalveren aan dan de Paula, doordat je er vier drinkstations aan kunt koppelen in plaats van één. Met een capaciteit tot twintig kalveren per drinkstation, kan één Alma-kalverdrinkautomaat dus tachtig kalveren van melk voorzien. Om die capaciteit te halen, adviseert de fabrikant om de bezetting van de jongste kalveren wat lager te houden. De dieren kunnen dan even leren hoe de automaat werkt en ze worden er dan niet zo snel bij weggeduwd.

De werking van de Alma is eenvoudig. Als de veehouder een kalf (met een transponder) voor het eerst bij de drinkautomaat plaatst, moet hij op het bedieningspaneel invoeren hoe oud het kalf is. Aan de hand van de leeftijd en op basis van een bepaalde voercurve, geeft de Alma het kalf dan een bepaalde hoeveelheid melk. Maar je kunt ook handmatig een vaste hoeveelheid melk verstrekken. Als het kalf de ingestelde hoeveelheid melk niet heeft opgedronken, verschijnt er een attentie op het bedieningspaneel. Het kan een indicatie zijn voor een aanstaand gezondheidsprobleem en dat biedt de veehouder de mogelijkheid om meteen in te grijpen. Nadat de voercurve is ingesteld, heeft de veehouder er verder

Urba Alma	
Aantal drinkstations	1 tot 4
Capaciteit	max. 20 kalveren per drinkstation
Inhoud poederreservoir	ca. 35 kg
Prijs	Urban Alma met 2 drinkstations en 20 halsbanden: 9.130 euro
Extra drinkstation	1.035 euro
Extra halsband met transponder	38 euro



Corné Zijlmans melkt in de Overdiepe polder 100 melkkoeien in maatschap met zijn vader. Op de nieuwe terpboerderij is een Urban Alma met twee boxen geïnstalleerd.

‘De Urban Alma neemt veel werk uit handen’

**Gebruiksgemak** ★★★★★

“De kalverdrinkautomaat is gemakkelijk te bedienen. Als je er eenmaal mee werkt, is het hartstikke simpel. Hij geeft bijvoorbeeld automatisch aan wanneer de automaat moet worden gekalibreerd.”

**Werkkwaliteit** ★★★★★

“Ik heb een keer met de dealer gebeld over instellingen, maar dat zal nog wel een aanloopprobleem zijn geweest. De automaat geeft zelf aan wanneer er onderhoud nodig is. Wel was een keer het bakje met reinigingsmiddel drooggevallen, waardoor het reinigingsmiddel kristalliseerde en de machine niet goed gereinigd werd.”

**Werkkwaliteit** ★★★★★

“Meestal hoeft ik de kalveren alleen de eerste keer bij de automaat te zetten. Meestal hebben ze bij de volgende controle hun portie al opgedronken.”

**Prijs-kwaliteitsverhouding** ★★★★★

“De Urban was de duurste, maar de kwaliteit is ook hoog en de machine is compleet uitgevoerd.”

**Eindbeoordeling** ★★★★★



In het Brabantse Alphen melkt Alfons de Rooy ongeveer 130 koeien. Hij kocht een kalverdrinkautomaat nadat zijn moeder van de boerderij verhuisde.

“Voor mij is de Alma een goede investering”

**Gebruiksgemak** ★★★★★

“Nu ik de machine goed ken, werkt hij heel makkelijk.”

**Werkkwaliteit** ★★★★★

“De eerste twee jaar waren er veel problemen, maar nadat de dealer wat instellingen heeft gewijzigd, loopt het super. De kalveren gaan na drie dagen al aan de automaat. Ik werk ook met een derde station voor de (stier)kalveren. Die krijgen bijna onbeperkt melk en ook dat werkt goed.”

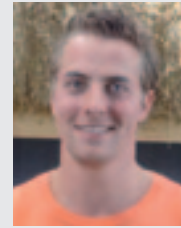
**Technische kwaliteit** ★★★★★

“Ik heb slechts één storing gehad. Het jaarlijkse onderhoud (vervangen van wat slangen) wordt door de dealer uitgevoerd. Mijn adviseur kalibreert elke 5 weken de machine. Ik hoeft alleen maar te zorgen dat er voldoende melkpoeder in zit.”

**Prijs-kwaliteitsverhouding** ★★★★★

“Natuurlijk is een kalverdrinkautomaat een dure investering. Omdat ik op mijn boerderij weinig arbeid beschikbaar heb, is het voor mij een goede investering.”

**Eindbeoordeling** ★★★★★



Sinds november 2013 werkt Danny Groen met een Alma met twee boxen. In het Utrechtse Hoogland melkt hij 121 koeien op 42 hectare grond.

‘De Alma neemt de hele kalveropfok van mij over’

**Gebruiksgemak** ★★★★★

“Het enige wat ik hoeft te doen als ik een kalf bij de automaat zet is de geboortedatum invoeren. Daarna neemt de Alma alles van mij over.”

**Werkkwaliteit** ★★★★★

“De opfok van de kalveren is er enorm op vooruitgegaan sinds ik de Alma heb. Vooral het automatisch afbouwen werkt goed. Als je dat handmatig moet doen, maak je snel fouten, zeker als dit door meerdere personen wordt gedaan.”

**Technische kwaliteit** ★★★★★

“De kalverdrinkautomaat werkt uitstekend. Jaarlijks zal de automaat een onderhoudsbeurt krijgen, maar dan gaat het vooral om preventief onderhoud.”

**Prijs-kwaliteitsverhouding** ★★★★★

“Elke machine is duur. Maar de Alma is standaard zeer compleet. Bij andere merken staat elk onderdeel apart op de offerte. Als je alles daarna bij elkaar optelt, is het verschil niet zo groot meer.”

**Eindbeoordeling** ★★★★★



**Rapport \***

<b>Gebruiksgemak</b>	★★★★★
<b>Werkkwaliteit</b>	★★★★★
<b>Technische kwaliteit</b>	★★★★★
<b>Prijs-kwaliteitsverhouding</b>	★★★★★

\*) gemiddelde

slecht ★★★★★ onvoldoende ★★★★★ matig ★★★★★  
voldoende ★★★★★ goed ★★★★★ zeer goed ★★★★★

geen omkijken meer naar. De hoeveelheid melk wordt automatisch aan de hand van de voercurve op- en afgebouwd. Gebruikers roemen het automatisch afbouwen, al geven enkele gebruikers aan dat er geen

attentione verschijnt als een kalf volledig is afgebouwd. Daardoor weten zij niet precies welke kalveren nog melk krijgen en welke niet. Voor het aanmaken van melk, laat de Alma

eerst warm water in de mengbeker stromen. Die hoeveelheid water wordt geregeld met de vlotter in de mengbeker en is dus onafhankelijk van de waterdruk. Daardoor is de concentratie van de melk altijd hetzelfde. Daarna doseert de automaat de hoeveelheid melkpoeder en mengt het in de mengbeker. Het poederreservoir is eigenlijk een soort zak die onderaan is uitgerust met een schud-inrichting die brugvorming in het poederreservoir voorkomt. De uitgifte van de hoeveelheid melkpoeder moet regelmatig worden gekalibreerd – de voercomputer laat weten wanneer dit moet gebeuren.

**Voorkeursinstellingen**

De Alma heeft twee voorkeursinstellingen. De eerste is voorraadvoeren. Hierbij houdt de mengbeker constant een hoeveelheid melk op voorraad en deze instelling is vooral geschikt voor veehouders met grotere groepen kalveren. De vlotter in de mengbeker meet hoeveel melk elk kalf drinkt en er wordt automatisch regelmatig geschakeld

tussen de verschillende drinkstations. Maar je kunt ook individueel voeren. Hierbij maakt de automaat melk aan voor het kalf dat zich meldt. Mocht dat kalf niet al zijn melk opdruken, dan meet het apparaat hoeveel melk er overblijft en houdt deze gereed voor het volgende dier. Om de melk op temperatuur te houden wordt de mengbeker rondom verwarmd met boilerwater. Een ringleiding die de melk regelmatig rondpompt zorgt ervoor dat er bij de speen constant melk van de goede samenstelling en temperatuur beschikbaar is. Zo kan een kalf dat zich meldt meteen drinken en dat komt de capaciteit ten goede. Met een knop aan de zijkant van de Alma kun je melk uit de mengbeker aftappen voor kalveren in een iglo of eenlingbox. De ringleiding is ook handig bij het reinigen van de drinkautomaat. De leiding maakt het mogelijk om het hele systeem tot aan de speen grondig door te spoelen. De reiniging is dubbel uitgevoerd. Dat wil zeggen dat je zowel met een alkalisch als met een

zuur reinigingsmiddel kunt spoelen. Dit voorkomt aanslag in de leidingen en de mengbeker. Wel missen enkele gebruikers een indicator die aangeeft of er reinigingsmiddel wordt gebruikt. Eén van de opties op de Alma is de Quick-feeder. Hierbij wordt elk drinkstation uitgerust met een glazen buffervaatje dat automatisch met melk wordt gevuld met behulp van een vlotter. De Quickfeeder maakt het mogelijk dat kalveren in elk drinkstation gelijktijdig kunnen drinken en dat de automaat toch voldoende tijd heeft om melk aan te maken. De fabrikant adviseert deze optie vooral bij een hoge bezetting. Een andere optie is een medicijndosator, waarmee je verschillende medicijnen (poeder en vloeibaar) aan de melk kunt toevoegen. En met een Milkshuttle is het mogelijk om volle melk toe te voegen of melk te verstrekken aan kalveren in hutjes en eenlingboxen. De melk wordt dan uit de Milkshuttle via een warmtewisselaar in de mengbeker gebracht. Als laatste kan de automaat worden uit-

gerust met een Twin, een tweede poederreservoir. Dat maakt het mogelijk om met melkpoeders met verschillende percentages volle melk te werken. Zo kun je op de kosten voor poeder besparen. [U]



Met behulp van deze knoppen is melk af te tappen voor bijvoorbeeld een kalf dat nog in een iglo zit.



Het poederreservoir bevat maximaal 35 kilo melkpoeder.

**Kortom**

De Urban Alma is een complete kalverdrinkautomaat. De gebruikers roemen de ringleiding. Nadeel is het ontbreken van een aantal indicatoren.

**Plus**

- + Ringleiding
- + Dubbele reiniging
- + Vlotter zorgt voor constante concentratie

**Min**

- Geen indicator voor gebruik reinigingsmiddel
- Geen attentie als kalf is afgebouwd